

Hauts-de-France, Oise
Montataire
32 rue Ambroise-Croizat

Ancienne usine de matériel agricole Wallut, puis CIMA-Wallut, puis CIMA, puis International Harvester France, puis Krone, puis entrepôt industriel et câblerie

Références du dossier

Numéro de dossier : IA60001677
Date de l'enquête initiale : 2006
Date(s) de rédaction : 2006
Cadre de l'étude : patrimoine industriel le bassin creillois
Degré d'étude : étudié

Désignation

Dénomination : usine de matériel agricole
Appellation : Wallut, CIMA-Wallut, CIMA, International Harvester France, Krone
Destinations successives : entrepôt industriel, câblerie
Parties constituantes non étudiées : atelier de fabrication, bureau, logement d'ouvriers, voie ferrée, entrepôt industriel

Compléments de localisation

oeuvre située en partie sur la commune Thiverny
Milieu d'implantation : en ville
Références cadastrales : . AM 151, 152, 171

Historique

En 1891, Raymond Wallut et Georges Hoffman créent une société d'importation et de commercialisation de machines agricoles qui prend le nom de R. Wallut et Cie. Basée à Paris, elle possède l'exclusivité de la distribution des matériels agricoles américains McCormick. L'usine de matériel agricole est fondée en avril 1906 près de la gare de Montataire, sur des terrains marécageux. L'usine est destinée à la fabrication des outils agricoles tractés ou portés (herses, charrues, cultivateurs, râtaux, bêches, semoirs). Pendant la Première Guerre mondiale, plus de 2 millions d'obus sont fabriqués dans l'usine. Touchée par des bombardements en mars 1915 et mai 1918, la société Wallut amorce la reconstruction de son site à partir de 1919 en faisant appel aux architectes Perret. Ceux-ci ont déjà construit pour la société des docks à Casablanca. Elle leur confie dans un premier temps la construction de la nouvelle fonderie (1919-1921), puis des ateliers de peinture et d'emballage, de la forge, des quais de chargement (1926), du compresseur d'air (1927), de la presse et du transformateur électrique (1929). Elle importe de la firme américaine International Harvester le matériel nécessaire à la production. A cette date, le site comprend une fonderie, un atelier de forge, un atelier de découpage, un atelier de peinture, un atelier de mécanique, une halle de montage, un magasin d'approvisionnement, un magasin d'expédition, des bureaux, des habitations et une coopérative. En 1934, la société R. Wallut et Cie fusionne avec la CIMA (Compagnie Internationale des Machines Agricoles fondée en 1902) et prend le nom de CIMA-Wallut. L'usine exploite toujours la marque McCormick mais aussi la marque Deering. La production de matériels agricoles s'intensifie : charrues, déchaumeuses à disques, pulvérisateurs, semoirs, moulins, broyeurs. Touchés par les bombardements aériens de 1944, les ateliers de fabrication sont endommagés. Une campagne de reconstruction et d'extension confiée à nouveau à l'agence Perret commence en 1945 pour s'achever en 1949. Elle concerne l'agrandissement de certains ateliers (atelier de mécanique en 1947) et la construction de nouveaux bâtiments qui accueillent la conception et la fabrication des tracteurs, massivement introduits en France après le second conflit mondial, mais aussi le confort des ouvriers (sanitaires, vestiaires, douches). En 1948, la CIMA-Wallut devient la CIMA et outre l'usine de Montataire, la société comprend des succursales dans toute la France ainsi qu'en Algérie et au Maroc. En 1958, un tunnel de séchage pour pièces métalliques peintes est installé. L'arrêt de la fonderie en février 1963

fait suite aux regroupements des activités de la société International Harvester France (filiale de la société américaine IHC), successeur de la CIMA depuis 1960. Ce choix conduit à la concentration des activités du site autour de la peinture des pièces métalliques (installation d'une cabine tunnel pour l'application par pulvérisation au pistolet à main de laques glycérophthaliques en 1963). Le bâtiment de la fonderie est utilisé comme hangar de stockage des produits finis. L'usine ferme en mars 1969. Elle est divisée en quatre lots dont des terrains cédés à la société voisine Marinoni et 9000 m² à la commune. Les bâtiments industriels sont divisés entre la société Astral (stockage de peintures), la société de construction mécanique Krone (ateliers de montage de remorques agricoles) qui occupe de 1972 à 1995 l'est du site, un supermarché et la société les Câbles de Lyon qui occupe la partie ouest à partir de 1972. Elle y installe une câblerie (coupe de câbles avant expédition) et un entrepôt de stockage. Elle emploie 100 personnes en 1973. Les magasins Stokomani (entreprise spécialiste des fins de séries) achètent les bâtiments occupés par Krone en 1995 pour en faire leur siège social jusqu'en mai 2007. Un supermarché est construit à la fin des années 1990 à l'emplacement de la société des Câbles de Lyon. Depuis juillet 2008 l'ensemble du site appartient à une chaîne de grande distribution : un projet d'aménagement d'une partie du site est à l'étude.

Période(s) principale(s) : 1er quart 20e siècle, 2e quart 20e siècle

Dates : 1906 (daté par source), 1919 (daté par source), 1921 (daté par source), 1926 (daté par source), 1927 (daté par source), 1929 (daté par source), 1934 (daté par source), 1945 (daté par source)

Auteur(s) de l'oeuvre : Auguste Perret (architecte, attribution par source), Gustave Perret (architecte, attribution par source)

Personne(s) liée(s) à l'histoire de l'oeuvre : Raymond Wallut (commanditaire, attribution par source), Georges Hoffman (commanditaire, attribution par source)

Description

Le site de l'ancienne usine de construction mécanique Wallut occupe une vaste parcelle longeant la rue Ambroise Croizat au nord-est et les voies ferrées au sud-ouest. Les anciens ateliers de fabrication sont édifiés à la limite ouest de la parcelle. Ils sont composés de bâtiments construits dans des matériaux différents témoignant de plusieurs campagnes de constructions. Un premier atelier est construit en brique : les fenêtres ont toutes été bouchées par des parpaings de béton. Il est composé de six travées couvertes en shed (verre et tuile mécanique en couverture). La charpente métallique est apparente et possède des poutrelles horizontales en treillis ainsi que des poutrelles pleines rivetées. Les poteaux porteurs sont en métal. Cet atelier est prolongé à l'ouest par cinq travées construites en béton, brique et parpaing de béton sur soubassement de pierre enduit. La toiture en voile de béton est percée de lanterneaux en verre, tôle ondulée et tôle translucide. Ces ateliers en béton s'étendent vers le sud avec 8 travées. Deux grandes halles construites en brique et essentage de tôle complètent cette vaste surface dévolue à la fabrication. La toiture est en tuile mécanique à deux pans surmontée d'un lanterneau couvert en verre. La charpente métallique est apparente. Un bâtiment en brique abrite les anciennes douches et vestiaires des employés. Il est construit en brique sur un étage carré. Sa toiture à deux pans en tuile mécanique est sommée d'un lanterneau en verre. L'ancienne fonderie construite en brique et béton lui est accolé. Le bâtiment possède trois travées dont une centrale plus large. La couverture est en béton bombé couvert de matériau synthétique translucide également bombé. Cet atelier est prolongé vers l'est par une deuxième construction en béton plus haute et au couvrement en béton différent. La toiture en béton est surmontée d'un lanterneau à deux pans en verre. L'usine est reliée aux voies ferrées du chemin de fer du Nord. Elle possède une desserte vers des ateliers de fabrication (trois halles construites en brique et couvertes d'un toit à deux pans en tuile mécanique) et une desserte vers les quais de transbordement (chargement et déchargement). Les quais sont bordés par un entrepôt en pierre enduite de plan rectangulaire régulier. Il est couvert d'une toiture à deux pans en tuile mécanique et tôle ondulée. Un hangar couvert d'un toit en tôle ondulée prolonge les rails. Un pont-roulant déposé, de marque Unelec, construit à Orléans, est envahi par la végétation. L'entrée des dessertes ferroviaires est encadrée par deux piliers en maçonnerie enduite sommés par un toit pyramidal. Un mur en pierre de taille clos la parcelle le long de la rue Ambroise Croizat. Deux grands marronniers d'Inde ont été plantés à l'entrée de l'usine. Des logements de contremaître, de type jumelé, sont construits dans l'enceinte de l'usine mais séparée d'elle par des murs de clôture en ciment. Ils sont construits en brique et possèdent un rez-de-chaussée surélevé, un étage carré et un étage de comble. La toiture à deux pans est en tuile mécanique. Les bureaux sont composés d'un rez-de-chaussée surélevé et d'un étage carré et sont couverts d'un toit à longs pans et croupes en tuile mécanique. Ils sont construits en brique et maçonnerie de pierre. Les encadrements des baies sont soigneusement appareillés de briques peintes en blanc, de pierre et de fer. L'intérieur n'a pas conservé ses volumes d'origine.

Éléments descriptifs

Matériau(x) du gros-oeuvre, mise en oeuvre et revêtement : brique ; pierre ; béton ; fer ; essentage de tôle ; enduit ; parpaing de béton

Matériau(x) de couverture : tuile mécanique, matériau synthétique en couverture, verre en couverture, tôle ondulée, béton en couverture

Plan : plan rectangulaire régulier

Étage(s) ou vaisseau(x) : 1 étage carré

Couvrements : charpente métallique apparente ; charpente en béton armé apparente

Élévations extérieures : élévation à travées

Type(s) de couverture : toit à longs pans ; toit à deux pans ; shed ; croupe ; lanterneau

Énergies : énergie électrique

Statut, intérêt et protection

Statut de la propriété : propriété privée

Références documentaires

Documents d'archive

- AC Montataire. Série I ; sous-série II : 117. **Inondations du Thérain : plan annexé au rapport du conducteur des Ponts et Chaussées suite aux plaintes d'industriels riverains (Voinin et Wallut)** . Calque, couleur, échelle 1/2500e, 1912.
- AC Montataire. Série W ; sous-série 96W : 96W2. **Etablissements classés ; dossier Brissonneau et Lotz : 1958.**
Dossier CIMA-Wallut : 1957-1958.
- AC Montataire. Série W ; sous-série 96W : 96W3. **Etablissements classés ; dossier Société des Ponts et Travaux en Fer : 1963.**
Dossier CIMA-IHF : 1958-1963.
- AC Montataire. Série W ; sous-série 96W : 96W5. **Etablissements classés ; dossier USINOR : 1949-1964.**
Dossier CIMA-IHF : 1956-1963.
- AC Montataire. Série W ; sous-série 96W : 96W8. **Etablissements classés ; dossier Brissonneau-Lotz : 1970-1976.**
- AC Montataire. Série W ; 103 W 3. **Division en plusieurs lots du site de la société Harvester France, 1972.**
- AD Oise. Série R ; sous-série 4R : 4RP1920. **Bombardements aériens : usine Rivierre, mai 1918 et juillet 1918.**
Rapport du sous-préfet de l'arrondissement de Senlis au préfet de l'Oise sur le passage de dirigeables ennemis au-dessus de l'arrondissement de Senlis en mars 1915 et mai 1918 : bombardement de l'usine Wallut.
- AD Oise. Série W ; 766W 29788. **Transformation et agrandissement du bureau d'études, 1946.**
Permis de construire déposé en 1947 pour la construction de toilettes à la CIMA.
- AD Oise. Série W ; sous-série 1275W : 1275W22. **Dossier Brissonneau et Lotz : installation d'une chaîne de montage, d'une chaufferie et d'un système d'acétylène dissout, 1959.**
Société Les Câbles de Lyon : implantation de la société, 1973.
- IFA. 076 1178/9. **Bétons armés Hennebique : usine pour M. Wallut et Cie à Montataire, 1906.**
- IFA. 535 AP 10/5. **Architectes Perret : interventions ultérieures : structures, finitions, plans d'ensemble, coupes, élévations et détails de fondations, août 1926-mars 1927.**
-

IFA. 535 AP 10/7. **Architectes Perret : conception, études d'exécution (1919) ; interventions ultérieures (1924 à 1947), fonderie Wallut, Montataire.**

- IFA. 535 AP 489/5. **Architectes Perret : notes de calculs et devis, 1928-1950.**
- IFA. 535 AP 651/12. **Photographies de l'atelier de peinture et d'emballage, n.d., cliché anonyme.**

Documents figurés

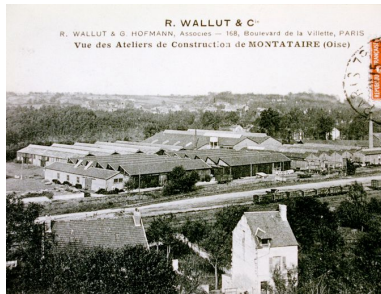
- **R. Wallut et G. Hofmann associés. 168 boulevard de la Villette, Paris. Vue des ateliers de construction de Montataire (Oise).** Impr. photoméc. (carte postale), n. et b., sans date [début 20e siècle]. (AC Creil ; fonds local).
- **R. Wallut et G. Hofmann associés. 170 boulevard de la Villette, Paris. Vue des ateliers de construction de Montataire (Oise), couvrant une superficie de plus de 60 000 mètres carrés reliés à la gare de Montataire.** Impr. photoméc. (carte postale), n. et b., sans date [vers 1910]. (AC Creil ; fonds local).
- **[Élévation définitive de la façade ouest de l'atelier de peinture et d'emballage].** Plan calque, n. et b., Perret (architecte), échelle 0,01 p/m, 1926 (IFA ; 535 AP 10/5).
- **[Vue générale de l'atelier de peinture construit par les architectes Perret en 1926].** Photogr. pos, n. et b., anonyme, 1926 (IFA ; 535 AP 651/12).
- **[Intérieur de la fonderie construite par les architectes Perret].** Photogr. pos, n. et b., anonyme, [milieu années 1920] (IFA ; 535 AP 651/12).
- **[Plan de l'usine Wallut en 1930].** Plan imprimé, échelle 1/1000e, 1930 (AD Oise ; 5Mp2511).
- **[Plan des ateliers de l'usine Wallut en 1930].** Plan imprimé, échelle 1/200e, 1930 (AD Oise ; 5Mp2511).
- **[Bâtiment D, pignon ouest, bombe 11 du 23 mars 44].** Phot., n et b, 27 mars 1944 (AD Oise ; 753W28740).
- **[Bâtiment M, toiture et mur côté ouest, bombe 5 du 23 mars 44].** Phot., n et b, 27 mars 1944 (AD Oise ; 753W28740).
- **Plan de l'usine Cima-Wallut.** Plan imprimé, échelle 1/1500e, sans date [vers 1947] (AD Oise ; 766W29788).
- **[Papier à lettre à en-tête de l'usine Cima-Wallut daté du 16 juillet 1947].** Impr. photoméc., n. et b., 1947 (AD Oise ; 766W29788).
- **[Papier à lettre à en-tête de la Cima-International Harvester].** Impr. photoméc., couleur, 1957 (AC Montataire ; 96W5).
- **[Vue de la CIMA].** Photogr. pos., n. et b. [vers 1950] (AC Montataire ; fonds local).
- **[Vue des ateliers de la CIMA].** Photogr. pos., n. et b., [vers 1950] (AC Montataire ; fonds local).
- **[Vue générale vers l'ouest du site de la CIMA et de ses raccordements ferroviaires].** Photo., couleur, sans date [vers 1950] (Musée de l'Imprimerie Lyon ; non coté).

- [Vue générale vers l'est de la CIMA]. Photo, couleur, sans date [vers 1950]. (Musée de l'Imprimerie Lyon, non coté).

Bibliographie

- "Cima-Wallut, International Harvester France, témoignages et documents recueillis par Evelyne Boufflet", *Les Cahiers de l'AMOI*, n°1, juin 2002, p. 12-19.

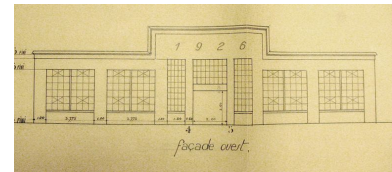
Illustrations



Vue de l'usine au début du 20e siècle (AC Creil).
Phot. Clarisse Lorieux
IVR22_20076005416NUCAB



Vue des ateliers de construction, vers 1910 (AC Creil).
Phot. Clarisse Lorieux
IVR22_20076005417NUCAB



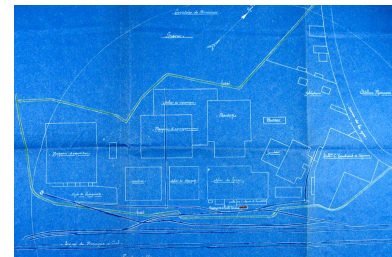
Elévation de la façade de l'atelier de peinture et d'emballage, par Perret, 1926 (IFA ; 535 AP 10/5).
Phot. Clarisse Lorieux
IVR22_20076005547NUCAB



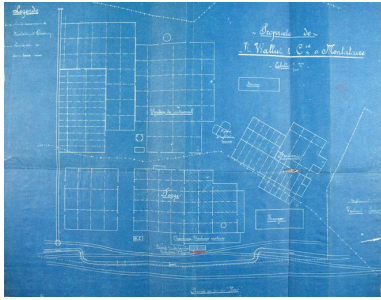
Vue générale de l'atelier de peinture construit par les architectes Perret, 1926 (IFA ; 535 AP 651/12).
Phot. Clarisse Lorieux
IVR22_20076005541NUCAB



Intérieur de la fonderie construite par les architectes Perret au milieu des années 1920 (IFA ; 535 AP 651/12).
Phot. Clarisse Lorieux
IVR22_20076005542NUCAB



Plan de l'usine Wallut, 1930 (AD Oise ; 5Mp2511).
Phot. Clarisse Lorieux
IVR22_20076005524NUCAB



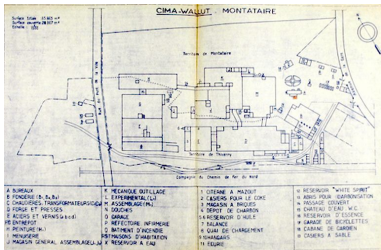
Plan des ateliers de l'usine Wallut, 1930 (AD Oise ; 5Mp2511).
Phot. Clarisse Lorieux
IVR22_20076005525NUCAB



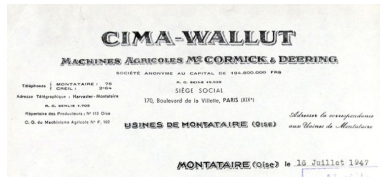
Bombardement du 23 mars 1944 : bombe n°11 tombée sur les forges et le bâtiment des presse, pignon ouest (AD Oise ; 753W28740).
Phot. Clarisse Lorieux
IVR22_20086005089NUCAB



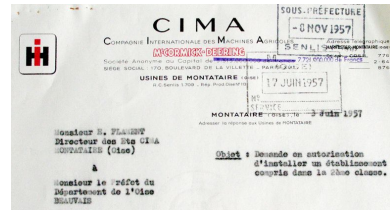
Atelier d'assemblage touché par les bombardements du 23 mars 1944 (AD Oise ; 753W28740).
Phot. Clarisse Lorieux
IVR22_20086005090NUCAB



Plan de l'usine, vers 1947 (AD Oise ; 766W29788).
Phot. Clarisse Lorieux
IVR22_20076005311NUCAB



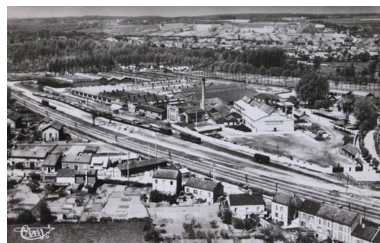
Papier à lettre en-tête de l'usine Cima-Wallut, 1947 (AD Oise ; 766W29788).
Phot. Clarisse Lorieux
IVR22_20076005312NUCAB



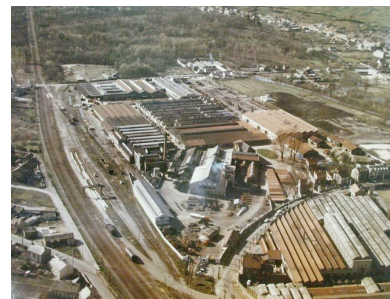
Papier à en-tête de la Cima-International Harvester France, 1957 (AC Montataire ; 96W5).
Phot. Clarisse Lorieux
IVR22_20086005086NUCAB



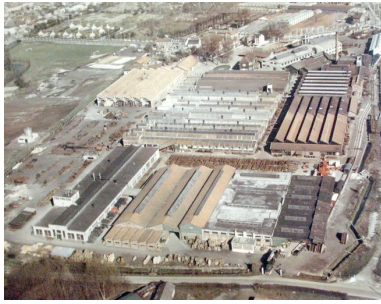
Vue générale de la CIMA vers 1950 (AC Montataire).
Phot. Clarisse Lorieux
IVR22_20076005498NUCAB



Les ateliers de la CIMA vers 1950 (AC Montataire).
Phot. Clarisse Lorieux
IVR22_20076005499NUCAB



Vue générale vers l'ouest de la Cima dans les années 1950 (Lyon ; musée de l'Imprimerie).
Phot. Clarisse Lorieux
IVR22_20086005038NUCAB



Vue générale vers l'est du site de la CIMA dans les années 1950 (Lyon ; musée de l'Imprimerie).
Phot. Clarisse Lorieux
IVR22_20086005039NUCAB



Vue générale de l'ancien site de la Cima-Wallut depuis Thiverny.
Phot. Thierry Lefébure
IVR22_20106000742VA



Vue générale des ateliers de fabrication.
Phot. Clarisse Lorieux
IVR22_20076005394NUCA



Les bureaux et la fonderie.
Phot. Clarisse Lorieux
IVR22_20076005395NUCA



Fonderie construite en béton armé par les architectes Perret en 1919.
Phot. Clarisse Lorieux
IVR22_20076005396NUCA



La fonderie.
Phot. Clarisse Lorieux
IVR22_20076005595NUCA



Ateliers de montage des pièces.
Phot. Clarisse Lorieux
IVR22_20076005397NUCA



Bâtiments annexes à la fonderie.
Phot. Clarisse Lorieux
IVR22_20076005594NUCA



Détail des ateliers de montage.
Phot. Clarisse Lorieux
IVR22_20076005398NUCA



Détail d'une travées des ateliers de fabrication.
Phot. Clarisse Lorieux
IVR22_20076005399NUCA



Quais de déchargement.
Phot. Clarisse Lorieux
IVR22_20076005400NUCA



Rails desservant les différents bâtiments.
Phot. Clarisse Lorieux
IVR22_20076005596NUCA



Rails desservant les bâtiments annexes de la fonderie.
Phot. Clarisse Lorieux
IVR22_20076005597NUCA



Vue générale des ateliers de montage.
Phot. Clarisse Lorieux
IVR22_20076005601NUCA



Charpente métallique des ateliers de montage.
Phot. Clarisse Lorieux
IVR22_20076005600NUCA



Atelier de montage couvert en sheds.
Phot. Clarisse Lorieux
IVR22_20076005602NUCA



Détail des travées couvertes en sheds.
Phot. Clarisse Lorieux
IVR22_20076005603NUCA



Atelier de mécanique construit par Perret.
Phot. Clarisse Lorieux
IVR22_20076005604NUCA



Intérieur de la fonderie construite par Perret.
Phot. Clarisse Lorieux
IVR22_20076005605NUCA



Bas-côté de la fonderie.
Phot. Clarisse Lorieux
IVR22_20076005606NUCA



Voûte en béton et éclairage zénithal du bâtiment de la fonderie.
Phot. Clarisse Lorieux
IVR22_20076005607NUCA



Lanterneau vitré éclairant l'extension de la fonderie.
Phot. Clarisse Lorieux
IVR22_20076005608NUCA



Bâtiment de stockage.
Phot. Clarisse Lorieux
IVR22_20076005609NUCA



Ancien vestiaire avec au fond les douches.
Phot. Clarisse Lorieux
IVR22_20076005610NUCA



Escalier desservant les sanitaires et les vestiaires des ouvriers.
Phot. Clarisse Lorieux
IVR22_20076005611NUCA



Siège de râteau à foin hippomobile en fonte réalisé par la fonderie Wallut.
Phot. Clarisse Lorieux
IVR22_20076005495NUCA



Détail de la signature Wallut.
Phot. Clarisse Lorieux
IVR22_20076005496NUCA



Ancienne fontaine à eau des vestiaires transformée en bac à fleur et située dans la cour de l'usine.
Phot. Clarisse Lorieux
IVR22_20076005598NUCA



Cuve à essence.
Phot. Clarisse Lorieux
IVR22_20076005599NUCA

Dossiers liés

Dossiers de synthèse :

Le patrimoine industriel du bassin creillois - dossier de présentation (IA60001640)

Les usines de construction mécanique du bassin creillois (IA60001749)

Les usines de construction mécanique et de l'industrie des transports de la Première Reconstruction (IA99000007)

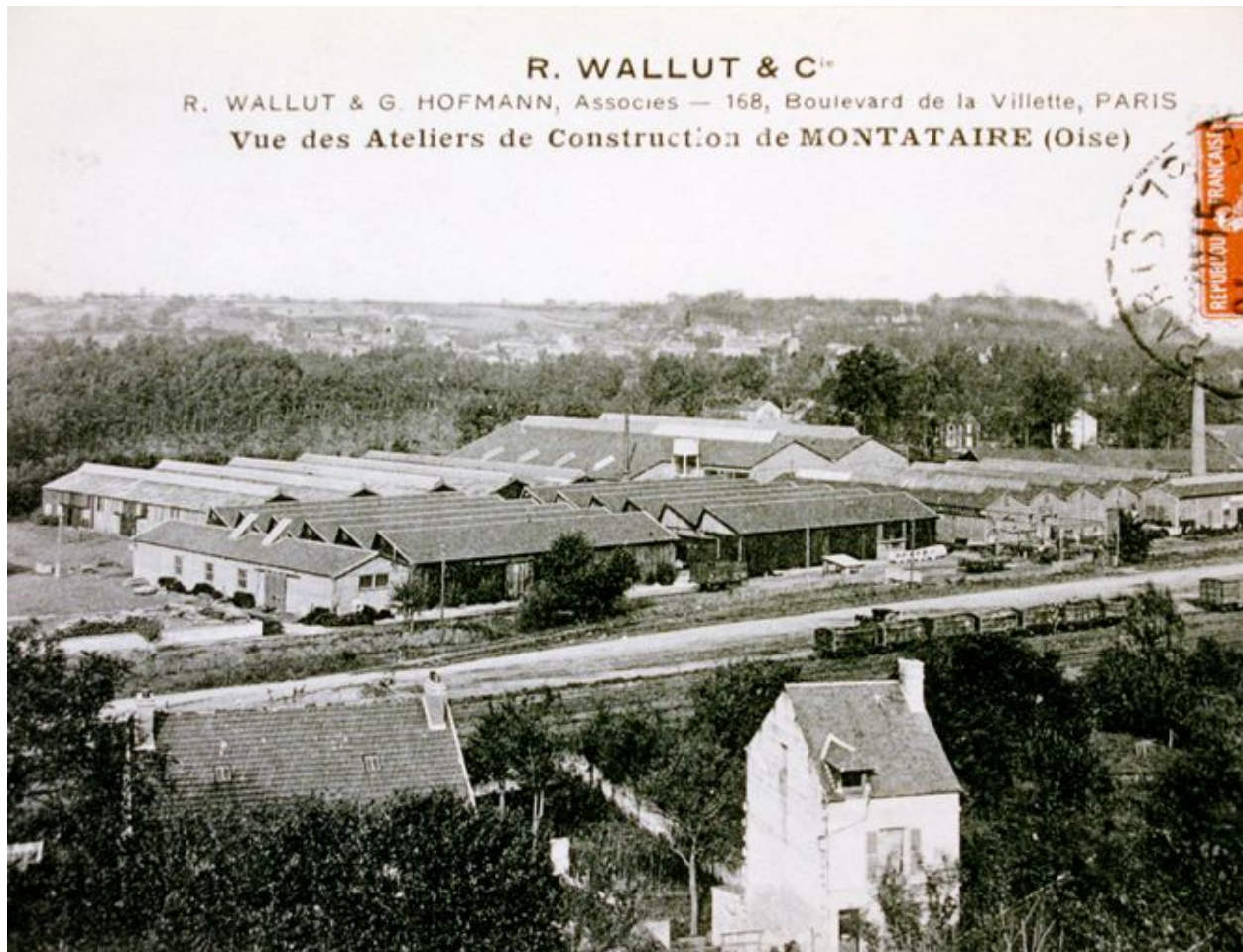
Oeuvre(s) contenue(s) :

Oeuvre(s) en rapport :

Ancienne maison de contremaître de l'usine Wallut à Montataire (IA60001719) Hauts-de-France, Oise, Montataire, rue Ambroise-Croizat

Auteur(s) du dossier : Clarisse Lorieux

Copyright(s) : (c) Région Hauts-de-France - Inventaire général ; (c) Département de l'Oise ; (c) Communauté de l'Agglomération Creilloise



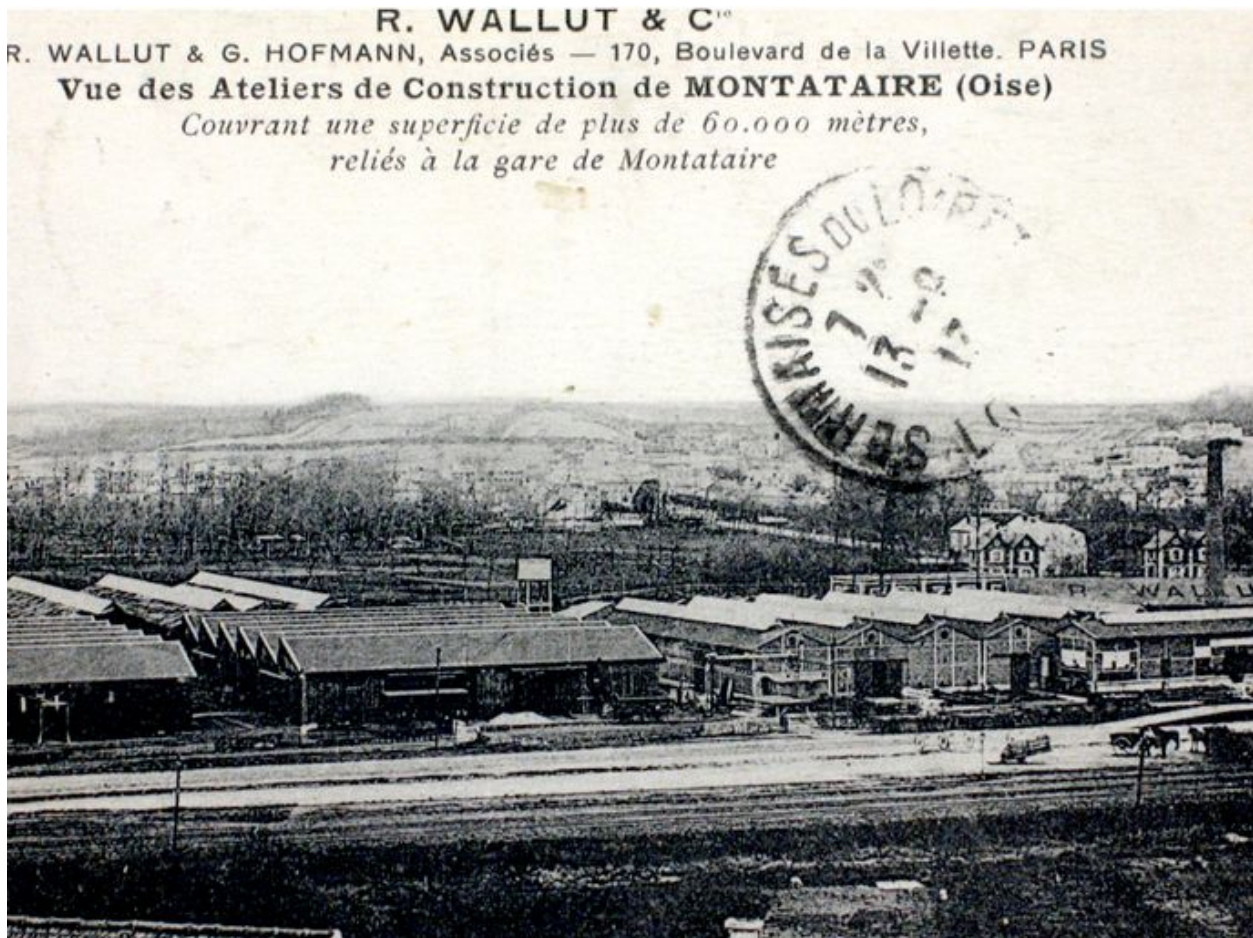
Vue de l'usine au début du 20e siècle (AC Creil).

IVR22_20076005416NUCAB

Auteur de l'illustration : Clarisse Lorieux

(c) Région Hauts-de-France - Inventaire général ; (c) Département de l'Oise ; (c) Communauté de l'Agglomération Creilloise

reproduction soumise à autorisation du titulaire des droits d'exploitation



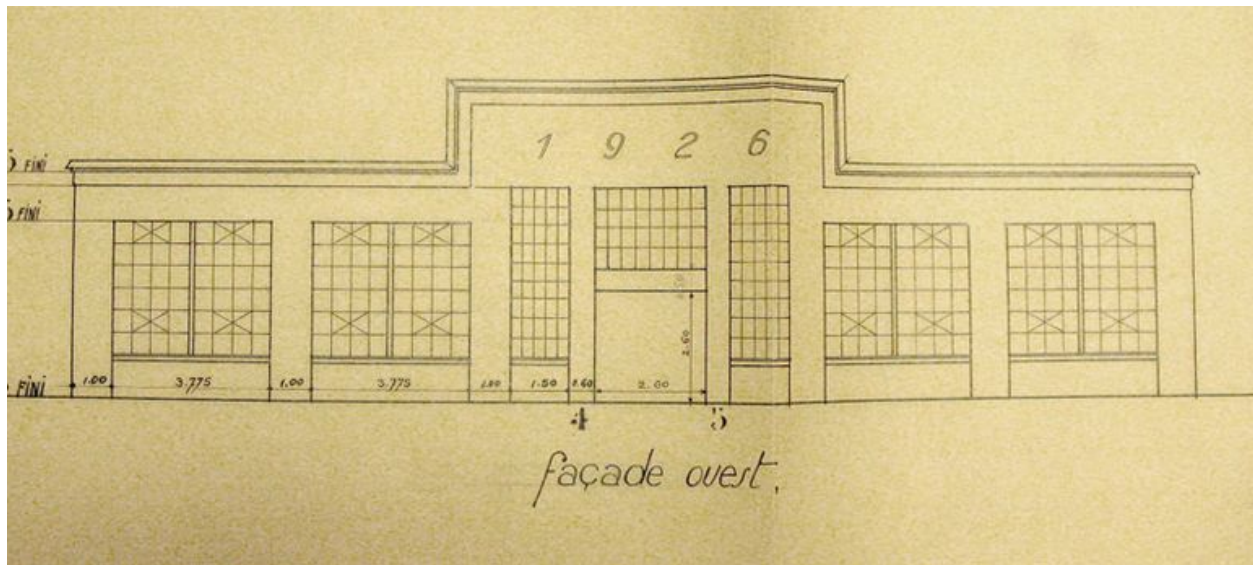
Vue des ateliers de construction, vers 1910 (AC Creil).

IVR22_20076005417NUCAB

Auteur de l'illustration : Clarisse Lorieux

(c) Région Hauts-de-France - Inventaire général ; (c) Département de l'Oise ; (c) Communauté de l'Agglomération Creilloise

reproduction soumise à autorisation du titulaire des droits d'exploitation



Elévation de la façade de l'atelier de peinture et d'emballage, par Perret, 1926 (IFA ; 535 AP 10/5).

IVR22_20076005547NUCAB

Auteur de l'illustration : Clarisse Lorieux

(c) Région Hauts-de-France - Inventaire général ; (c) Département de l'Oise ; (c) Communauté de l'Agglomération Creilloise ; (c) Institut français d'architecture

reproduction soumise à autorisation du titulaire des droits d'exploitation



Vue générale de l'atelier de peinture construit par les architectes Perret, 1926 (IFA ; 535 AP 651/12).

IVR22_20076005541NUCAB

Auteur de l'illustration : Clarisse Lorieux

(c) Région Hauts-de-France - Inventaire général ; (c) Département de l'Oise ; (c) Communauté de l'Agglomération Creilloise ; (c) Institut français d'architecture

reproduction soumise à autorisation du titulaire des droits d'exploitation



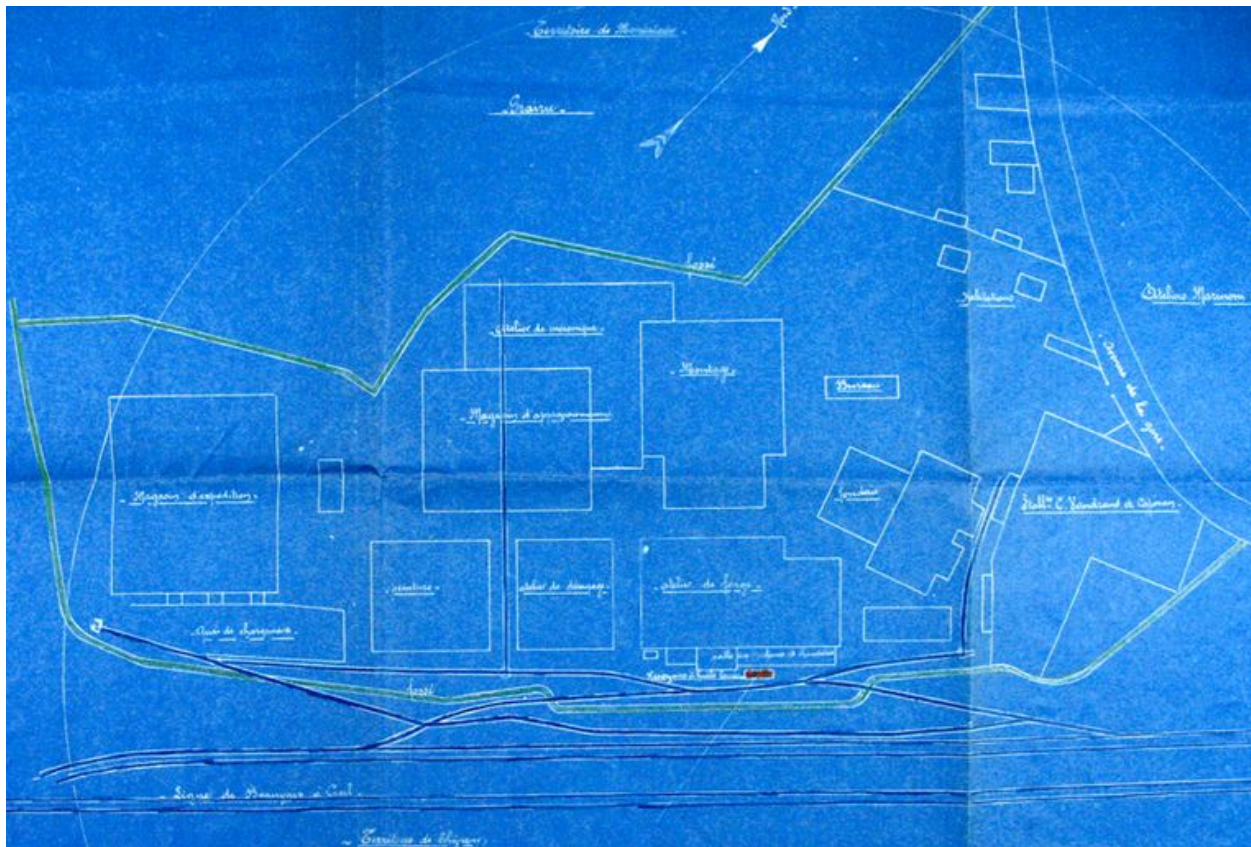
Intérieur de la fonderie construite par les architectes Perret au milieu des années 1920 (IFA ; 535 AP 651/12).

IVR22_20076005542NUCAB

Auteur de l'illustration : Clarisse Lorieux

(c) Région Hauts-de-France - Inventaire général ; (c) Département de l'Oise ; (c) Communauté de l'Agglomération Creilloise ; (c) Institut français d'architecture

reproduction soumise à autorisation du titulaire des droits d'exploitation



Plan de l'usine Wallut, 1930 (AD Oise ; 5Mp2511).

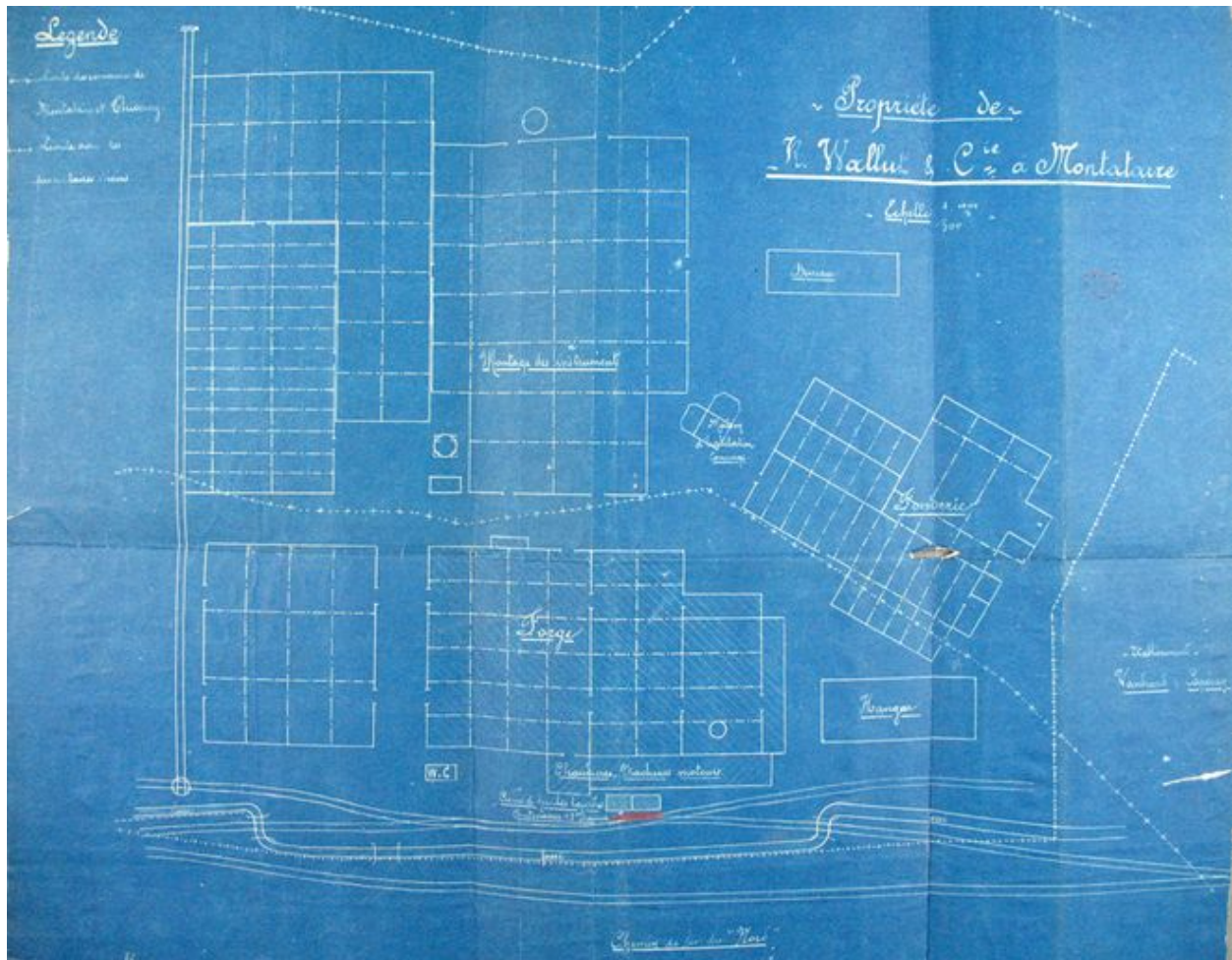
IVR22_20076005524NUCAB

Auteur de l'illustration : Clarisse Lorieux

Échelle : 1/1000e.

(c) Région Hauts-de-France - Inventaire général ; (c) Département de l'Oise ; (c) Communauté de l'Agglomération Creilloise

reproduction soumise à autorisation du titulaire des droits d'exploitation



Plan des ateliers de l'usine Wallut, 1930 (AD Oise ; 5Mp2511).

IVR22_20076005525NUCAB

Auteur de l'illustration : Clarisse Lorieux

Échelle : 1/200e.

(c) Région Hauts-de-France - Inventaire général ; (c) Département de l'Oise ; (c) Communauté de l'Agglomération Creilloise

reproduction soumise à autorisation du titulaire des droits d'exploitation



Bombardement du 23 mars 1944 : bombe n°11 tombée sur les forges et le bâtiment des presse, pignon ouest (AD Oise ; 753W28740).

IVR22_20086005089NUCAB

Auteur de l'illustration : Clarisse Lorieux

(c) Région Hauts-de-France - Inventaire général ; (c) Département de l'Oise ; (c) Communauté de l'Agglomération Creilloise

reproduction soumise à autorisation du titulaire des droits d'exploitation



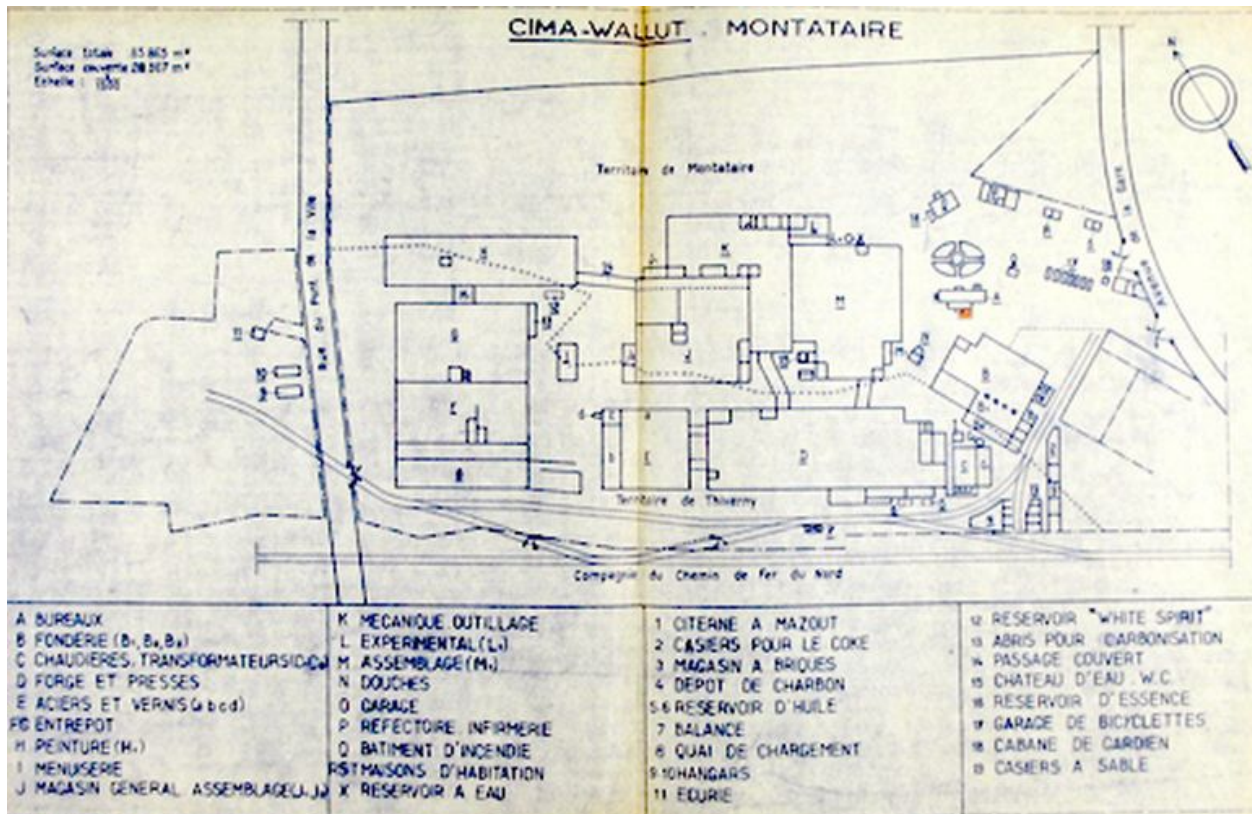
Atelier d'assemblage touché par les bombardements du 23 mars 1944 (AD Oise ; 753W28740).

IVR22_20086005090NUCAB

Auteur de l'illustration : Clarisse Lorieux

(c) Région Hauts-de-France - Inventaire général ; (c) Département de l'Oise ; (c) Communauté de l'Agglomération Creilloise

reproduction soumise à autorisation du titulaire des droits d'exploitation



Plan de l'usine, vers 1947 (AD Oise ; 766W29788).

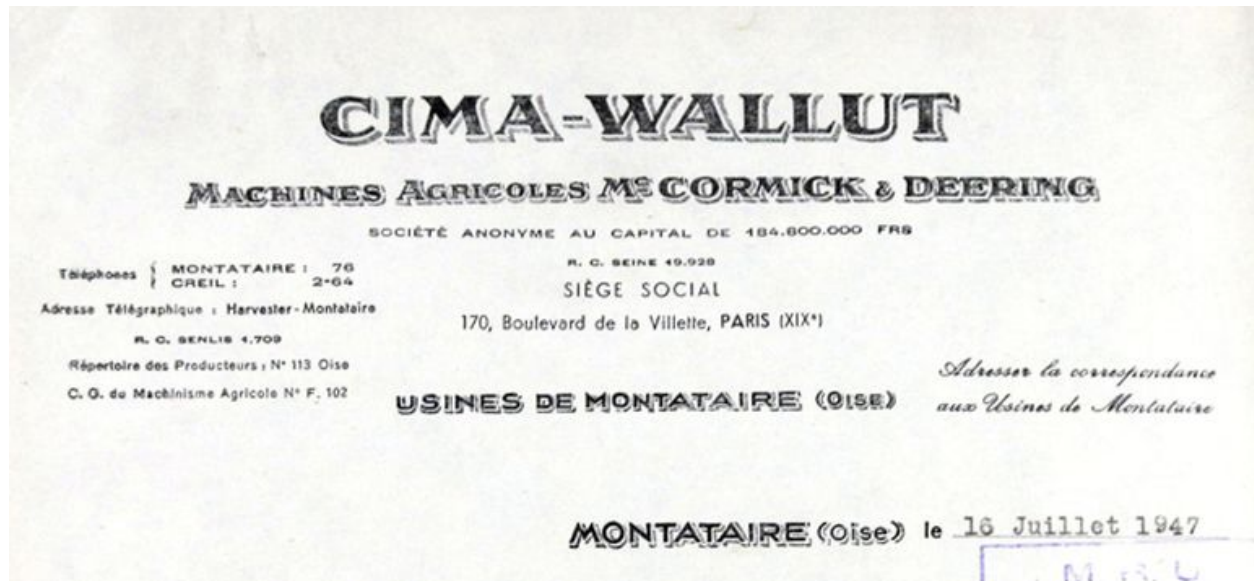
IVR22_20076005311NUCAB

Auteur de l'illustration : Clarisse Lorieux

Échelle : 1/1500e.

(c) Région Hauts-de-France - Inventaire général ; (c) Département de l'Oise ; (c) Communauté de l'Agglomération Creilloise

reproduction soumise à autorisation du titulaire des droits d'exploitation



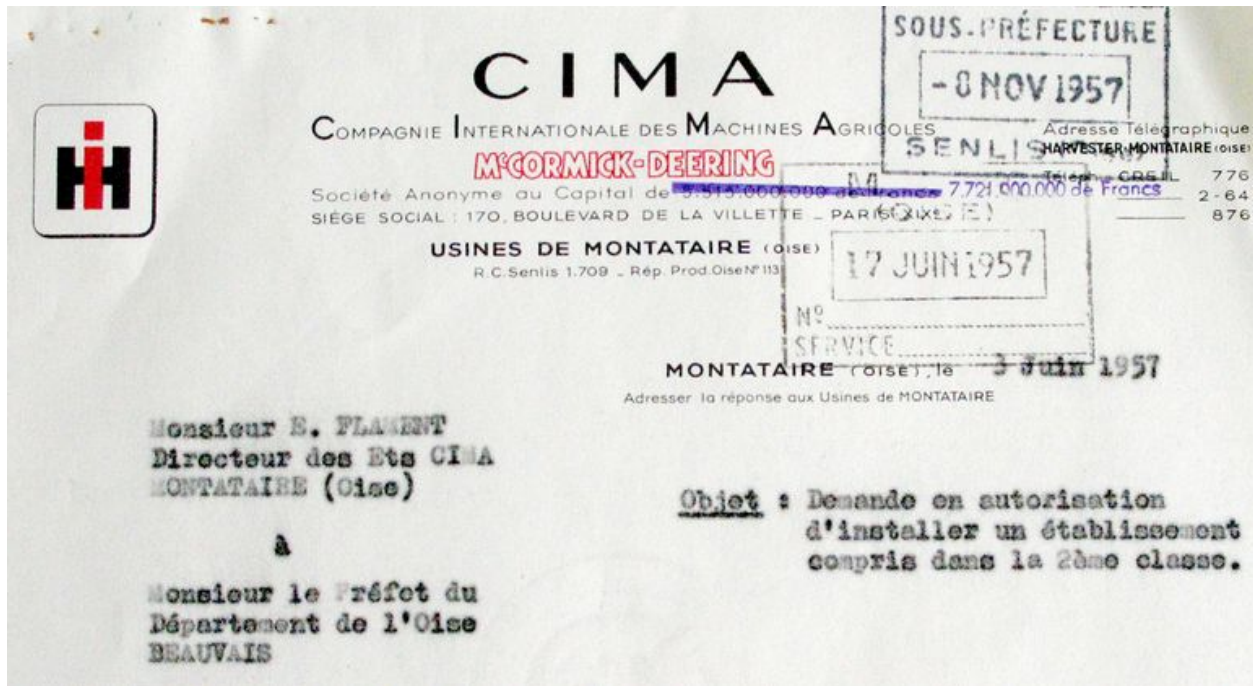
Papier à lettre à en-tête de l'usine Cima-Wallut, 1947 (AD Oise ; 766W29788).

IVR22_20076005312NUCAB

Auteur de l'illustration : Clarisse Lorieux

(c) Région Hauts-de-France - Inventaire général ; (c) Département de l'Oise ; (c) Communauté de l'Agglomération Creilloise

reproduction soumise à autorisation du titulaire des droits d'exploitation



Papier à en-tête de la Cima-International Harvester France, 1957 (AC Montataire ; 96W5).

IVR22_20086005086NUCAB

Auteur de l'illustration : Clarisse Lorieux

(c) Région Hauts-de-France - Inventaire général ; (c) Département de l'Oise ; (c) Communauté de l'Agglomération Creilloise

reproduction soumise à autorisation du titulaire des droits d'exploitation



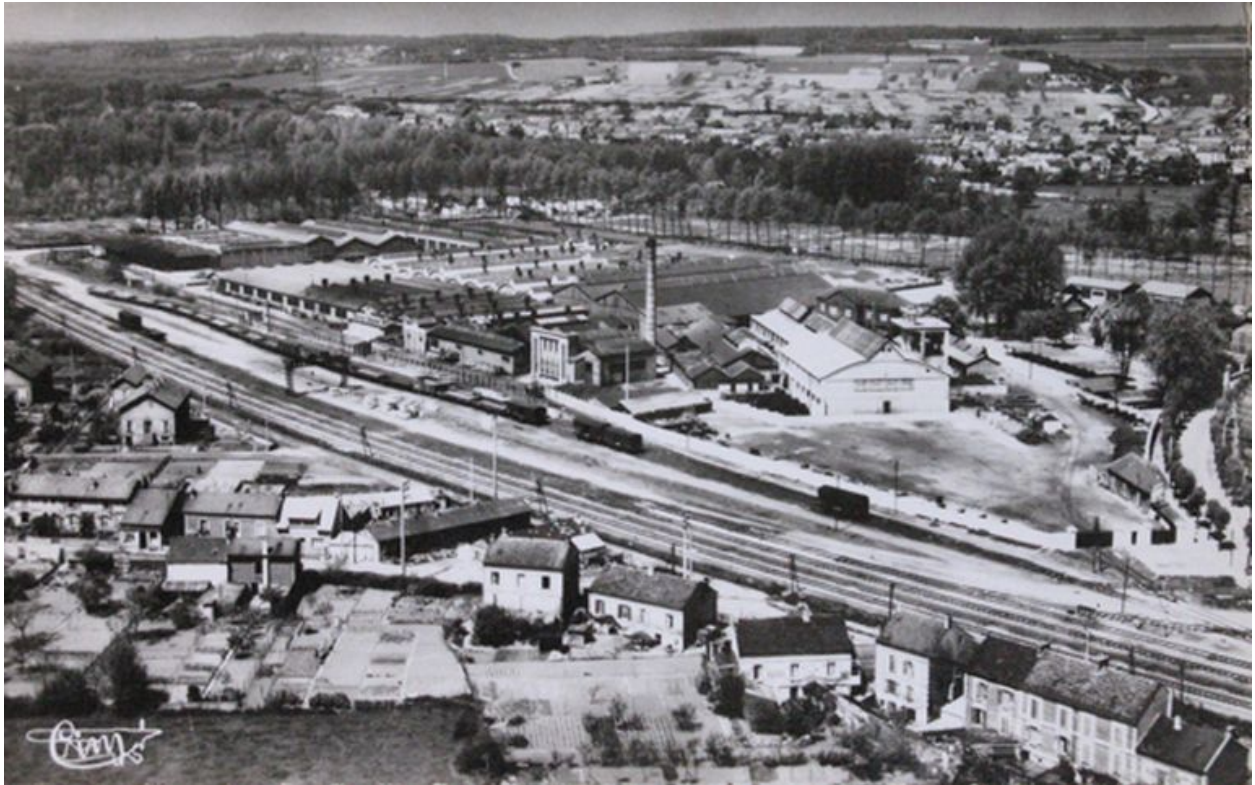
Vue générale de la CIMA vers 1950 (AC Montataire).

IVR22_20076005498NUCAB

Auteur de l'illustration : Clarisse Lorieux

(c) Région Hauts-de-France - Inventaire général ; (c) Département de l'Oise ; (c) Communauté de l'Agglomération Creilloise

reproduction soumise à autorisation du titulaire des droits d'exploitation



Les ateliers de la CIMA vers 1950 (AC Montataire).

IVR22_20076005499NUCAB

Auteur de l'illustration : Clarisse Lorieux

(c) Région Hauts-de-France - Inventaire général ; (c) Département de l'Oise ; (c) Communauté de l'Agglomération Creilloise

reproduction soumise à autorisation du titulaire des droits d'exploitation



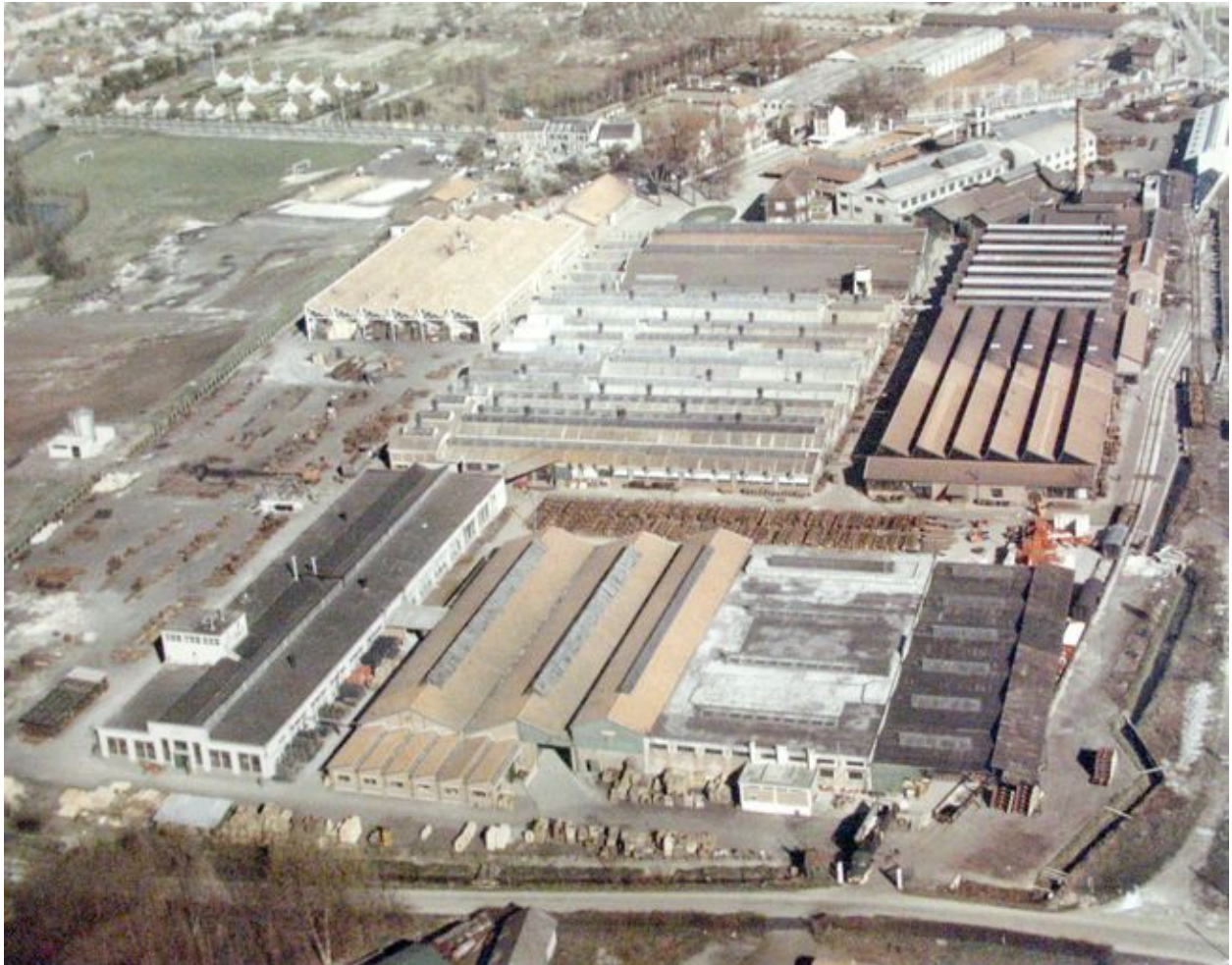
Vue générale vers l'ouest de la Cima dans les années 1950 (Lyon ; musée de l'Imprimerie).

IVR22_20086005038NUCAB

Auteur de l'illustration : Clarisse Lorieux

(c) Région Hauts-de-France - Inventaire général ; (c) Département de l'Oise ; (c) Communauté de l'Agglomération Creilloise ; (c) Ville de Lyon

reproduction soumise à autorisation du titulaire des droits d'exploitation



Vue générale vers l'est du site de la CIMA dans les années 1950 (Lyon ; musée de l'Imprimerie).

IVR22_20086005039NUCAB

Auteur de l'illustration : Clarisse Lorieux

(c) Région Hauts-de-France - Inventaire général ; (c) Département de l'Oise ; (c) Communauté de l'Agglomération Creilloise ; (c) Ville de Lyon

reproduction soumise à autorisation du titulaire des droits d'exploitation



Vue générale de l'ancien site de la Cima-Wallut depuis Thiverny.

IVR22_20106000742VA

Auteur de l'illustration : Thierry Lefébure

(c) Région Hauts-de-France - Inventaire général ; (c) Département de l'Oise ; (c) Communauté de l'Agglomération Creilloise

reproduction soumise à autorisation du titulaire des droits d'exploitation



Vue générale des ateliers de fabrication.

IVR22_20076005394NUCA

Auteur de l'illustration : Clarisse Lorieux

(c) Région Hauts-de-France - Inventaire général ; (c) Département de l'Oise ; (c) Communauté de l'Agglomération Creilloise

reproduction soumise à autorisation du titulaire des droits d'exploitation



Les bureaux et la fonderie.

IVR22_20076005395NUCA

Auteur de l'illustration : Clarisse Lorieux

(c) Région Hauts-de-France - Inventaire général ; (c) Département de l'Oise ; (c) Communauté de l'Agglomération Creilloise

reproduction soumise à autorisation du titulaire des droits d'exploitation



Fonderie construite en béton armé par les architectes Perret en 1919.

IVR22_20076005396NUCA

Auteur de l'illustration : Clarisse Lorieux

(c) Région Hauts-de-France - Inventaire général ; (c) Département de l'Oise ; (c) Communauté de l'Agglomération Creilloise

reproduction soumise à autorisation du titulaire des droits d'exploitation



La fonderie.

IVR22_20076005595NUCA

Auteur de l'illustration : Clarisse Lorieux

(c) Région Hauts-de-France - Inventaire général ; (c) Département de l'Oise ; (c) Communauté de l'Agglomération Creilloise

reproduction soumise à autorisation du titulaire des droits d'exploitation



Ateliers de montage des pièces.

IVR22_20076005397NUCA

Auteur de l'illustration : Clarisse Lorieux

(c) Région Hauts-de-France - Inventaire général ; (c) Département de l'Oise ; (c) Communauté de l'Agglomération Creilloise

reproduction soumise à autorisation du titulaire des droits d'exploitation



Bâtiments annexes à la fonderie.

IVR22_20076005594NUCA

Auteur de l'illustration : Clarisse Lorieux

(c) Région Hauts-de-France - Inventaire général ; (c) Département de l'Oise ; (c) Communauté de l'Agglomération Creilloise

reproduction soumise à autorisation du titulaire des droits d'exploitation



Détail des ateliers de montage.

IVR22_20076005398NUCA

Auteur de l'illustration : Clarisse Lorieux

(c) Région Hauts-de-France - Inventaire général ; (c) Département de l'Oise ; (c) Communauté de l'Agglomération Creilloise

reproduction soumise à autorisation du titulaire des droits d'exploitation



Détail d'une travées des ateliers de fabrication.

IVR22_20076005399NUCA

Auteur de l'illustration : Clarisse Lorieux

(c) Région Hauts-de-France - Inventaire général ; (c) Département de l'Oise ; (c) Communauté de l'Agglomération Creilloise

reproduction soumise à autorisation du titulaire des droits d'exploitation



Quais de déchargement.

IVR22_20076005400NUCA

Auteur de l'illustration : Clarisse Lorieux

(c) Région Hauts-de-France - Inventaire général ; (c) Département de l'Oise ; (c) Communauté de l'Agglomération Creilloise

reproduction soumise à autorisation du titulaire des droits d'exploitation



Rails desservant les différents bâtiments.

IVR22_20076005596NUCA

Auteur de l'illustration : Clarisse Lorieux

(c) Région Hauts-de-France - Inventaire général ; (c) Département de l'Oise ; (c) Communauté de l'Agglomération Creilloise

reproduction soumise à autorisation du titulaire des droits d'exploitation



Rails desservant les bâtiments annexes de la fonderie.

IVR22_20076005597NUCA

Auteur de l'illustration : Clarisse Lorieux

(c) Région Hauts-de-France - Inventaire général ; (c) Département de l'Oise ; (c) Communauté de l'Agglomération Creilloise

reproduction soumise à autorisation du titulaire des droits d'exploitation



Vue générale des ateliers de montage.

IVR22_20076005601NUCA

Auteur de l'illustration : Clarisse Lorieux

(c) Région Hauts-de-France - Inventaire général ; (c) Département de l'Oise ; (c) Communauté de l'Agglomération Creilloise

reproduction soumise à autorisation du titulaire des droits d'exploitation



Charpente métallique des ateliers de montage.

IVR22_20076005600NUCA

Auteur de l'illustration : Clarisse Lorieux

(c) Région Hauts-de-France - Inventaire général ; (c) Département de l'Oise ; (c) Communauté de l'Agglomération Creilloise

reproduction soumise à autorisation du titulaire des droits d'exploitation



Atelier de montage couvert en sheds.

IVR22_20076005602NUCA

Auteur de l'illustration : Clarisse Lorieux

(c) Région Hauts-de-France - Inventaire général ; (c) Département de l'Oise ; (c) Communauté de l'Agglomération Creilloise

reproduction soumise à autorisation du titulaire des droits d'exploitation



Détail des travées couvertes en sheds.

IVR22_20076005603NUCA

Auteur de l'illustration : Clarisse Lorieux

(c) Région Hauts-de-France - Inventaire général ; (c) Département de l'Oise ; (c) Communauté de l'Agglomération Creilloise

reproduction soumise à autorisation du titulaire des droits d'exploitation



Atelier de mécanique construit par Perret.

IVR22_20076005604NUCA

Auteur de l'illustration : Clarisse Lorieux

(c) Région Hauts-de-France - Inventaire général ; (c) Département de l'Oise ; (c) Communauté de l'Agglomération Creilloise

reproduction soumise à autorisation du titulaire des droits d'exploitation



Intérieur de la fonderie construite par Perret.

IVR22_20076005605NUCA

Auteur de l'illustration : Clarisse Lorieux

(c) Région Hauts-de-France - Inventaire général ; (c) Département de l'Oise ; (c) Communauté de l'Agglomération Creilloise

reproduction soumise à autorisation du titulaire des droits d'exploitation



Bas-côté de la fonderie.

IVR22_20076005606NUCA

Auteur de l'illustration : Clarisse Lorieux

(c) Région Hauts-de-France - Inventaire général ; (c) Département de l'Oise ; (c) Communauté de l'Agglomération Creilloise

reproduction soumise à autorisation du titulaire des droits d'exploitation



Voûte en béton et éclairage zénithal du bâtiment de la fonderie.

IVR22_20076005607NUCA

Auteur de l'illustration : Clarisse Lorieux

(c) Région Hauts-de-France - Inventaire général ; (c) Département de l'Oise ; (c) Communauté de l'Agglomération Creilloise

reproduction soumise à autorisation du titulaire des droits d'exploitation



Lanterneau vitré éclairant l'extension de la fonderie.

IVR22_20076005608NUCA

Auteur de l'illustration : Clarisse Lorieux

(c) Région Hauts-de-France - Inventaire général ; (c) Département de l'Oise ; (c) Communauté de l'Agglomération Creilloise

reproduction soumise à autorisation du titulaire des droits d'exploitation



Bâtiment de stockage.

IVR22_20076005609NUCA

Auteur de l'illustration : Clarisse Lorieux

(c) Région Hauts-de-France - Inventaire général ; (c) Département de l'Oise ; (c) Communauté de l'Agglomération Creilloise

reproduction soumise à autorisation du titulaire des droits d'exploitation



Ancien vestiaire avec au fond les douches.

IVR22_20076005610NUCA

Auteur de l'illustration : Clarisse Lorieux

(c) Région Hauts-de-France - Inventaire général ; (c) Département de l'Oise ; (c) Communauté de l'Agglomération Creilloise

reproduction soumise à autorisation du titulaire des droits d'exploitation



Escalier desservant les sanitaires et les vestiaires des ouvriers.

IVR22_20076005611NUCA

Auteur de l'illustration : Clarisse Lorieux

(c) Région Hauts-de-France - Inventaire général ; (c) Département de l'Oise ; (c) Communauté de l'Agglomération Creilloise

reproduction soumise à autorisation du titulaire des droits d'exploitation



Siège de râteau à foin hippomobile en fonte réalisé par la fonderie Wallut.

IVR22_20076005495NUCA

Auteur de l'illustration : Clarisse Lorieux

(c) Région Hauts-de-France - Inventaire général ; (c) Département de l'Oise ; (c) Communauté de l'Agglomération Creilloise

reproduction soumise à autorisation du titulaire des droits d'exploitation



Détail de la signature Wallut.

IVR22_20076005496NUCA

Auteur de l'illustration : Clarisse Lorieux

(c) Région Hauts-de-France - Inventaire général ; (c) Département de l'Oise ; (c) Communauté de l'Agglomération Creilloise

reproduction soumise à autorisation du titulaire des droits d'exploitation



Ancienne fontaine à eau des vestiaires transformée en bac à fleur et située dans la cour de l'usine.

IVR22_20076005598NUCA

Auteur de l'illustration : Clarisse Lorieux

(c) Région Hauts-de-France - Inventaire général ; (c) Département de l'Oise ; (c) Communauté de l'Agglomération Creilloise

reproduction soumise à autorisation du titulaire des droits d'exploitation



Cuve à essence.

IVR22_20076005599NUCA

Auteur de l'illustration : Clarisse Lorieux

(c) Région Hauts-de-France - Inventaire général ; (c) Département de l'Oise ; (c) Communauté de l'Agglomération Creilloise

reproduction soumise à autorisation du titulaire des droits d'exploitation