

Hauts-de-France, Nord
Armentières
38 rue Colbert, rue Sadi-Carnot

Scierie Orgaert, puis Florimond Dufour, puis tissage Tissindus, puis usine d'emballages en matière plastique CETA (détruit)

Références du dossier

Numéro de dossier : IA00062736
Date de l'enquête initiale : 1988
Date(s) de rédaction : 1990, 2023
Cadre de l'étude : patrimoine industriel Armentières
Degré d'étude : recensé

Désignation

Dénomination : scierie, tissage, usine d'emballages en matière plastique
Appellation : Scierie Florimont Dufour, Conditionnements et Emballages Transparents SA Armentières, Scierie Orgaert, Tissindus, CETA

Compléments de localisation

Milieu d'implantation : en ville
Références cadastrales : 1935, D6, 1821 à 1832, 1900 à 1907 ; 1983, CL, 221 à 223 ; 2016, CL, 221, 265

Historique

Le 11 mars 1920 l'établissement de la scierie Orgaert est autorisé par arrêté. Au cadastre de 1935, les locaux, qui occupent alors une parcelle traversante entre la rue Sadi-Carnot et la rue Colbert, sont attestés par la mention Scierie Florimond Dufour. En novembre 1936, s'installe le tissage Tissindus (fabrication de tissus industriels) qui fonctionne jusque dans les années 1980. En 1988 le site est occupé d'une part par l'usine d'emballages en matière plastique C.E.T.A (Conditionnements et Emballages Transparents SA Armentières), et par l'entreprise Malecot (rue Sadi-Carnot) d'autre part. L'usine est totalement détruite en 2020.

Période(s) principale(s) : 1er quart 20e siècle

Description

La partie la plus ancienne (rue Colbert) est en brique. Les bureaux, en rez-de-chaussée surélevé et couverts d'une terrasse, sont composés de neuf travées. Celles-ci sont surmontées d'un fronton droit portant la mention C.E.T.A.. Les baies sont droites sous un linteau en béton et surmontées d'un tympan en brique en arc segmentaire. Un magasin (?) est couvert d'un toit brisé en pavillon.

L'atelier de fabrication, rue Sadi-Carnot, est en rez-de-chaussée et couvert de shed. Les murs sont en pans de béton et brique.

Éléments descriptifs

Matériau(x) du gros-oeuvre, mise en oeuvre et revêtement : béton, pan de béton armé ; brique
Matériau(x) de couverture : tuile flamande mécanique, verre en couverture
Étage(s) ou vaisseau(x) : en rez-de-chaussée surélevé
Type(s) de couverture : terrasse, toit brisé en pavillon ; shed

Typologies et état de conservation

État de conservation : détruit après inventaire

Statut, intérêt et protection

Cette étude menée en 1988 a fait l'objet d'une mise à jour par le service de l'Inventaire en 2023.

Statut de la propriété : propriété privée

Références documentaires

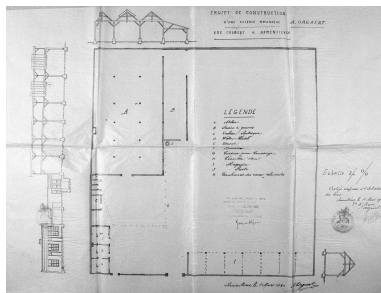
Documents figurés

- **Demande de construction d'une scierie mécanique sollicitée par M. Orgaert.** Plan masse, 1920 (AD Nord ; M41710312).
AD Nord : M41710312
- **Installation de la Société Anonyme pour la fabrication des tissus industriels TISSINDUS,** plan et coupe de l'usine en 1936 (AD Nord ; M41710422).
AD Nord : M41710422

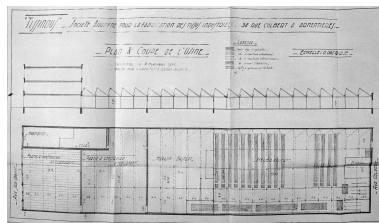
Liens web

- Dossier d'origine numérisé. : www2.culture.gouv.fr/documentation/memoire/HTML/IVR31/IA00062736/INDEX.HTM

Illustrations



Demande de construction d'une scierie mécanique sollicitée par M. Orgaert. Plan masse, 1920 (AD Nord ; M41710312).
Repro. Philippe Dapvril
IVR31_19875902080X



Installation de la Société Anonyme pour la fabrication des tissus industriels TISSINDUS. Plan et coupe de l'usine, 1936 (AD Nord ; M41710422).
Repro. Philippe Dapvril
IVR31_19875902050X



Vue générale, rue Colbert.
Phot. Philippe Dapvril
IVR31_19885901164X



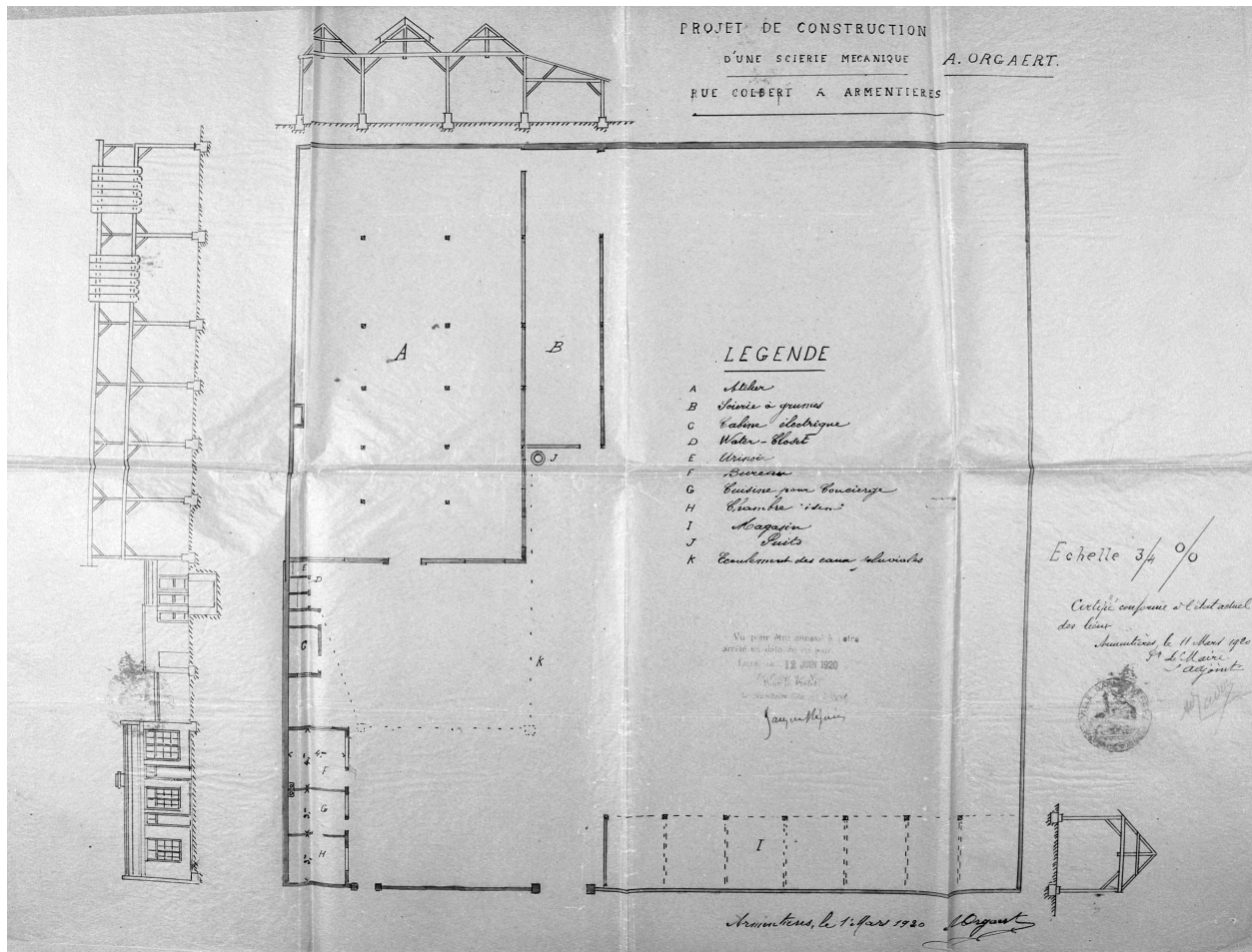
Élévation des bureaux, rue Colbert.
Phot. Philippe Dapvril
IVR31_19885901163X



Atelier de fabrication
rue Sadi-Carnot.
Phot. Philippe Dapvril
IVR31_19885901234X

Auteur(s) du dossier : Jean-Marc Ramette

Copyright(s) : (c) Région Hauts-de-France - Inventaire général



Demande de construction d'une scierie mécanique sollicitée par M. Orgaert. Plan masse, 1920 (AD Nord ; M41710312).

Référence du document reproduit :

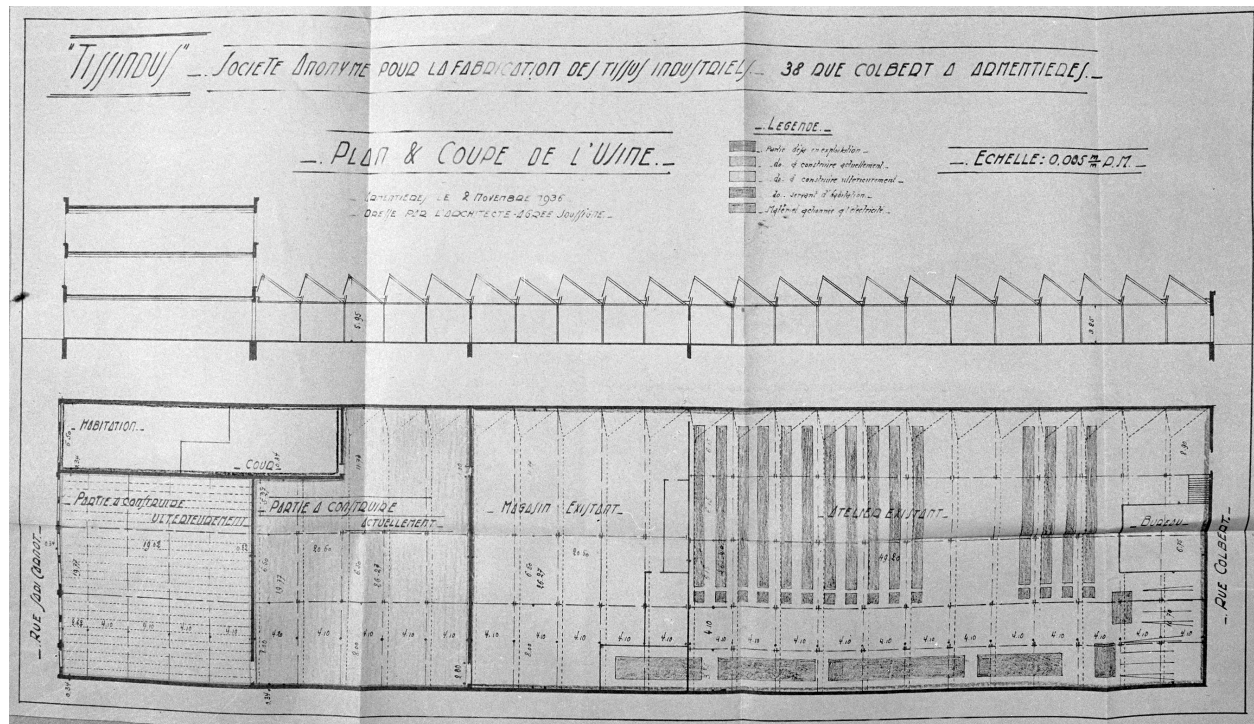
- **Demande de construction d'une scierie mécanique sollicitée par M. Orgaert.** Plan masse, 1920 (AD Nord ; M41710312).
AD Nord : M41710312

IVR31_19875902080X

Auteur de l'illustration (reproduction) : Philippe Dapvriil

Date de prise de vue : 1987

(c) Région Hauts-de-France - Inventaire général ; (c) Département du Nord - Archives départementales
reproduction soumise à autorisation du titulaire des droits d'exploitation



Installation de la Société Anonyme pour la fabrication des tissus industriels TISSINDUS. Plan et coupe de l'usine, 1936 (AD Nord ; M41710422).

Référence du document reproduit :

- **Installation de la Société Anonyme pour la fabrication des tissus industriels TISSINDUS**, plan et coupe de l'usine en 1936 (AD Nord ; M41710422).
AD Nord : M41710422

IVR31_19875902050X

Auteur de l'illustration (reproduction) : Philippe Dapvriil

Date de prise de vue : 1987

(c) Région Hauts-de-France - Inventaire général ; (c) Département du Nord - Archives départementales
reproduction soumise à autorisation du titulaire des droits d'exploitation



Vue générale, rue Colbert.

IVR31_19885901164X

Auteur de l'illustration : Philippe Dapvril

Date de prise de vue : 1988

(c) Région Hauts-de-France - Inventaire général

reproduction soumise à autorisation du titulaire des droits d'exploitation



Élévation des bureaux, rue Colbert.

IVR31_19885901163X

Auteur de l'illustration : Philippe Dapvriil

Date de prise de vue : 1988

(c) Région Hauts-de-France - Inventaire général

reproduction soumise à autorisation du titulaire des droits d'exploitation



Atelier de fabrication rue Sadi-Carnot.

IVR31_19885901234X

Auteur de l'illustration : Philippe Dapvril

Date de prise de vue : 1988

(c) Région Hauts-de-France - Inventaire général

reproduction soumise à autorisation du titulaire des droits d'exploitation