

Hauts-de-France, Nord
Roubaix
Quartier du Pile
38 boulevard de Reims

Filature Dillies frères & Catteau, puis F. et H. Carissimo, puis usine de matériel d'équipement industriel Hibon, puis usine de construction mécanique Brochot

Références du dossier

Numéro de dossier : IA59005532
Date de l'enquête initiale : 2021
Date(s) de rédaction : 2021
Cadre de l'étude : patrimoine industriel , opération d'urgence
Degré d'étude : étudié

Désignation

Dénomination : filature, usine de matériel d'équipement industriel, usine de construction mécanique
Précision sur la dénomination : filature de coton
Appellation : Filature Dillies frères & Catteau, Filature Dillies frères, usine de matériel d'équipement industriel Hibon, usine de construction mécanique Brochot, Filature Carissimo
Parties constituantes non étudiées : atelier de fabrication, salle des machines, cour, magasin industriel

Compléments de localisation

Milieu d'implantation : en ville
Références cadastrales : 2018, DY, 300

Historique

La société Dillies Frères & Catteau qui comprenait une filature, une retorderie et une teinturerie de coton, est créée en mai 1876 (Archives commerciales de la France, 1892). Elle est d'abord domiciliée rue Montgolfier (attesté par une lettre à entête de 1905), le boulevard de Reims n'existant pas encore. Elle apparait sous la nouvelle raison sociale Dillies frères, au 38 boulevard de Reims en 1923 (Association cotonnière coloniale). Un entrepôt est construit au sud de la parcelle vers 1925. En 1935, la SARL Dillies frères, filature de coton simple et retors, au capital de 2.000.000 de francs, possède une force motrice de 1000 chevaux vapeur actionnant 30.000 broches à filer et 10.000 à retordre (Répertoire analytique général de l'Industrie).

L'activité est reprise vers 1950 par les établissements textiles F. et H. Carissimo.

De 1958 à décembre 2008, les bâtiments sont occupés par l'entreprise Hibon, spécialisée dans la fabrication de pompes et de compresseurs. Au début de cette période, de profonds travaux sont entrepris, notamment les suppressions du plancher du rez-de-chaussée surélevé et de la cheminée, la transformation de la salle des machines et, probablement le rehaussement de la tour d'escalier. Entre 1962 et 1969, une extension est construite à l'ouest de la filature ainsi qu'un magasin, au nord. Les locaux sont ensuite occupés par les ateliers de construction mécanique Brochot, jusqu'à leur fermeture en 2015. Depuis le site est la propriété de la commune de Roubaix qui envisage sa reconversion en immeuble de logements.

Période(s) principale(s) : 4e quart 19e siècle
Période(s) secondaire(s) : 1er quart 20e siècle, 3e quart 20e siècle
Dates : 1876 (daté par source)

Description

L'usine occupe une parcelle traversante entre la rue Montgolfier et le boulevard de Reims et n'est séparée de la rue Rouget-de-Lisle, au sud, que par un rang de maisons ouvrières.

La filature, à l'est, est un bâtiment de brique de 14 travées sur 10, développées sur 4 niveaux éclairés de baies en berceau segmentaire. Il est couvert de sheds à croupes avec de la tuile flamande mécanique en matériau de couverture. Intérieurement l'édifice présente plusieurs modifications comme la suppression du plancher du rez-de-chaussée surélevé. Le soutènement est constitué d'une structure en poteaux-poutres métalliques rivetés de profil en I, sur la hauteur des deux niveaux.

Les niveaux supérieurs ont conservé leur structure initiale en solives et poutres métalliques et d'entrevous en berceau segmentaire en brique. Le dernier niveau révèle une couverture de sheds en bois avec un chéneau intérieur. Dans le prolongement de l'atelier de fabrication, à l'ouest, un bâtiment en rez-de-chaussée surélevé, large de 3 travées percées de haute baies en arc en plein-cintre, accueillait la salle des machines et la chaufferie et présente l'autre modification notable de l'édifice. En effet le soutènement de la charpente métallique y est assuré par de solides poutres et poteaux en béton armé. Une tour maçonnée en brique est accolée à l'élévation sud-est de la filature. Elle renferme la cage d'escalier, le monte-charge et faisait office de château d'eau en cas d'incendie. Jadis surmontée d'un toit en pavillon (visible sur la vue aérienne de 1951) elle est aujourd'hui couverte d'un toit en terrasse en béton armé. Cette modification a pu induire un exhaussement de la tour passant alors de 5 à 6 niveaux, accrédité par la modénature plus sobre du dernier étage.

Dans le prolongement de la filature et de la salle des machines, au nord-ouest et jusque la rue Montgolfier, un bâtiment en béton devait abriter des ateliers.

Un magasin occupe la partie sud de la parcelle entre les maisons de la rue Rouget-de-Lisle et la filature. En rez-de-chaussée et construit en pans de fer et brique, il est couvert d'une charpente métallique et d'un toit à longs pans avec de la tuile flamande mécanique en matériaux de couverture.

Enfin, un second magasin, en brique, est accolé à l'élévation nord-est de la filature. Il est couvert d'une charpente métallique à fermes polygonales.

Éléments descriptifs

Matériau(x) du gros-oeuvre, mise en oeuvre et revêtement : brique, pan de fer ; béton, béton armé

Matériau(x) de couverture : tuile flamande mécanique

Plan : plan rectangulaire régulier

Étage(s) ou vaisseau(x) : 5 étages carrés, rez-de-chaussée surélevé, sous-sol

Couvrements : charpente métallique apparente ; charpente en bois apparente ; charpente en béton armé apparente

Élévations extérieures : élévation à travées

Type(s) de couverture : shed, croupe ; terrasse, toit à longs pans

Escaliers : escalier hors-oeuvre

Énergies : énergie thermique : produite sur place ; énergie électrique : achetée

Typologies et état de conservation

État de conservation : établissement industriel désaffecté

Statut, intérêt et protection

Le service de l'Inventaire du patrimoine culturel de la Région Hauts-de-France a engagé l'étude de la filature Dillies Frères à Roubaix dans le cadre d'une opération d'urgence. Propriétaire du site, la commune de Roubaix envisage sa reconversion prochaine en immeuble de logements.

Les missions d'urgence consistent à intervenir ponctuellement avant la transformation ou la démolition programmée d'un élément du patrimoine. Elles ne permettent pas de réaliser une recherche historique exhaustive. Les éléments historiques contenus dans ce dossier sont issus d'une recherche documentaire qui reste à compléter par un dépouillement approfondi des sources.

La filature Dillies Frères est représentative des grandes usines de la région lilloise, construites dans la seconde moitié du 19^e siècle jusqu'au début du 20^e siècle. La tour quadrangulaire qui flanque les ateliers, le décor d'arcatures ou de faux mâchicoulis, et autrefois sa cheminée crénelée, sont autant de référence à l'architecture médiévale, qui ont pu qualifier cette usine de « château de l'industrie ».

Intérêt de l'œuvre : à signaler

Statut de la propriété : propriété de la commune

Références documentaires

Documents d'archive

- Entête de lettre Dillies Frères & Catteau, 1905 (AC Roubaix, Let_0177).

Périodiques

- Archives commerciale de la France, 31 décembre 1892.
p.18
- Association cototonnière coloniale, 1er janvier 1923.
- L'Annuaire industriel : Répertoire analytique générale de l'industrie, 1er janvier 1935.
- Bruno Renoul : La ville rachète l'imposante friche industrielle du Boulevard de Reims. *La Voix-du-Nord*, 21 mars 2021.

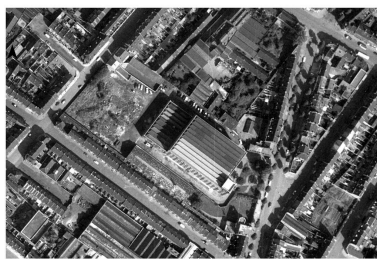
Liens web

- Entête de lettre Dillies frères & Catteau, 1905 (Bibliothèque numérique de Roubaix). [consulté le 22/04/2026] : <https://www.bn-r.fr/ark:/20179/BNR52253>

Illustrations



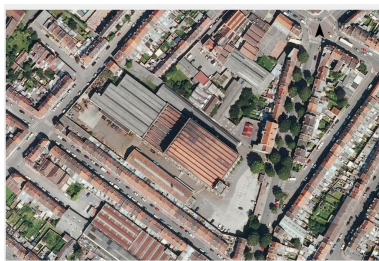
L'édifice sur une photographie aérienne de 1951 (Géoportail).
Repro. Jean-Marc Ramette, Autr.
Institut Géographique National
IVR32_20215905012NUC



L'édifice sur une photographie aérienne de 1962 (Géoportail).
La cheminée a disparu et la tour a perdu son couverture.
Repro. Jean-Marc Ramette, Autr.
Institut Géographique National
IVR32_20215905013NUC



L'édifice sur une photographie aérienne de 1969 (Géoportail).
Ajout de nouveaux ateliers ou magasins à l'ouest.
Repro. Jean-Marc Ramette, Autr.
Institut Géographique National
IVR32_20215905014NUC



L'édifice sur une photographie aérienne de 2015. Présence d'un nouveau magasin, au nord de la filature (Géoportail).
Repro. Jean-Marc Ramette, Autr.
Institut Géographique National
IVR32_20215905015NUC



Vue générale depuis le boulevard de Reims, vers le nord-ouest.
Phot. Delphine Volto Jourdan
IVR32_20215900381NUCA



Vue de trois quarts de la filature, depuis la cour, vers le nord. Au premier plan la tour accueillant monte-charge et escalier de distribution.
Phot. Delphine Volto Jourdan

IVR32_20215900386NUCA



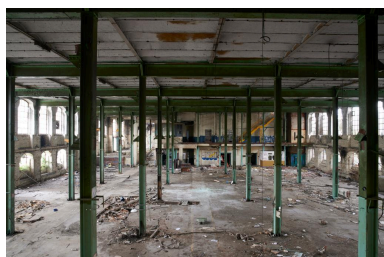
Élévation sud-est de la filature.
Phot. Delphine Volto Jourdan
IVR32_20215900383NUCA



Fer d'ancrage sur l'élévation sud-est.
Phot. Delphine Volto Jourdan
IVR32_20215900388NUCA



Vue générale vers l'est. Au droite, le magasin sud, à gauche, la filature et son prolongement (atelier ?) érigé dans les années 1960.
Phot. Delphine Volto Jourdan
IVR32_20215900414NUCA



Vue intérieure de la filature (le plancher du rez-de-chaussée surélevé a été supprimé).
Phot. Delphine Volto Jourdan
IVR32_20215900390NUCA



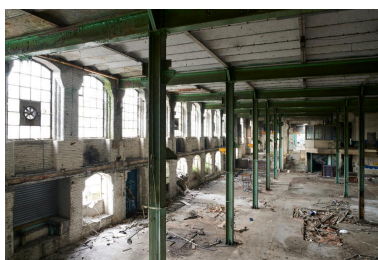
Vue intérieure de la filature (le plancher du rez-de-chaussée surélevé a été supprimé).
Phot. Delphine Volto Jourdan
IVR32_20215900391NUCA



Vue intérieure de la filature (le plancher du rez-de-chaussée surélevé a été supprimé).
Phot. Delphine Volto Jourdan
IVR32_20215900393NUCA



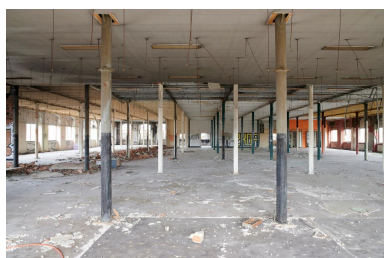
Vue intérieure de la filature (le plancher du rez-de-chaussée surélevé a été supprimé).
Phot. Delphine Volto Jourdan
IVR32_20215900389NUCA



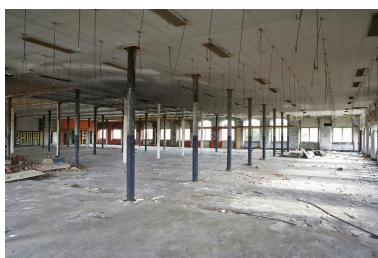
Vue intérieure de la filature (le plancher du rez-de-chaussée surélevé a été supprimé).
Phot. Delphine Volto Jourdan
IVR32_20215900394NUCA



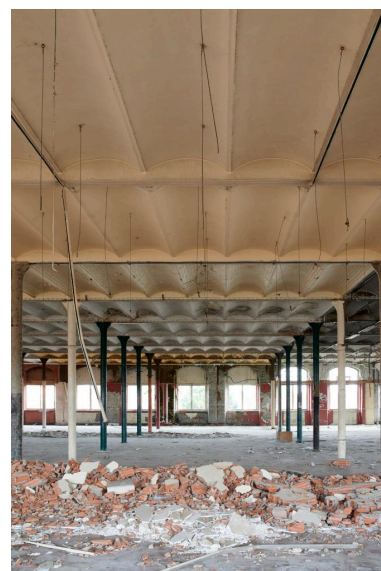
Vue intérieure de la filature (le plancher du rez-de-chaussée surélevé a été supprimé). Détails d'un trumeau.
Phot. Delphine Volto Jourdan
IVR32_20215900392NUCA



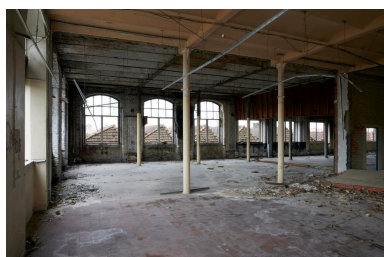
Vue intérieure de la filature. Vue longitudinale du premier étage.
Phot. Delphine Volto Jourdan
IVR32_20215900397NUCA



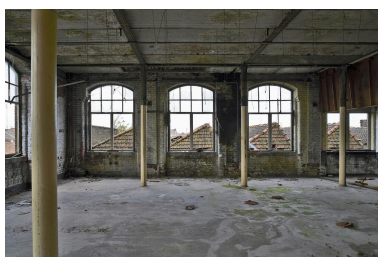
Vue intérieure de la filature. Vue transversale du premier étage.
Phot. Delphine Volto Jourdan
IVR32_20215900395NUCA



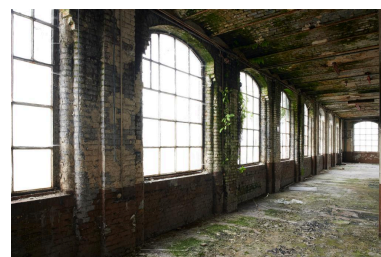
Vue intérieure de la filature. Vue transversale du premier étage.
Phot. Delphine Volto Jourdan
IVR32_20215900398NUCA



Vue intérieure de la filature. Vue longitudinale du deuxième étage.
Phot. Delphine Volto Jourdan
IVR32_20215900399NUCA



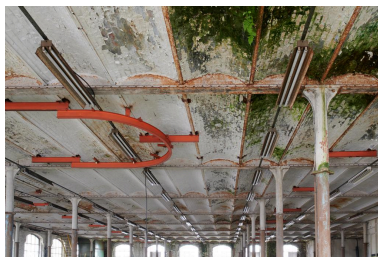
Vue intérieure de la filature. Vue longitudinale du deuxième étage.
Phot. Delphine Volto Jourdan
IVR32_20215900400NUCA



Vue intérieure de la filature. Vue longitudinale du deuxième étage. Détail des baies.
Phot. Delphine Volto Jourdan
IVR32_20215900401NUCA



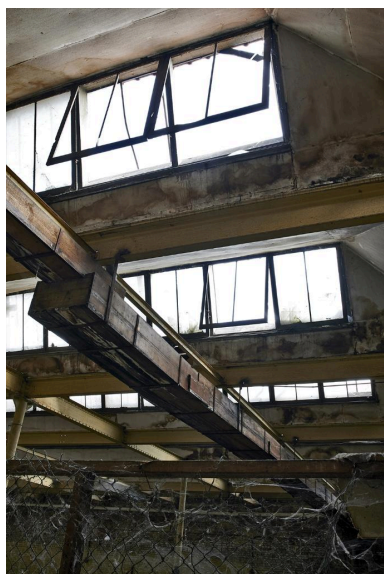
Vue intérieure de la filature. Vue générale du deuxième étage.
Phot. Delphine Volto Jourdan
IVR32_20215900403NUCA



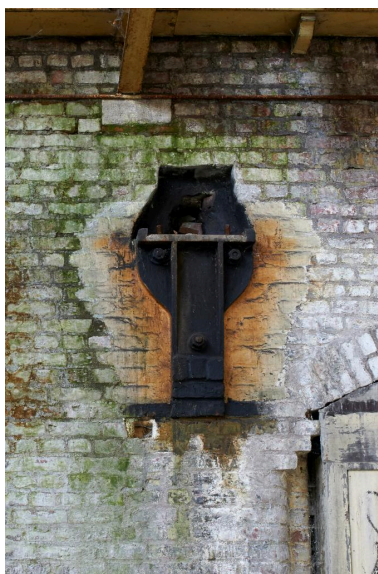
Vue intérieure de la filature. Vue du deuxième étage, détail des voutains.
Phot. Delphine Volto Jourdan
IVR32_20215900402NUCA



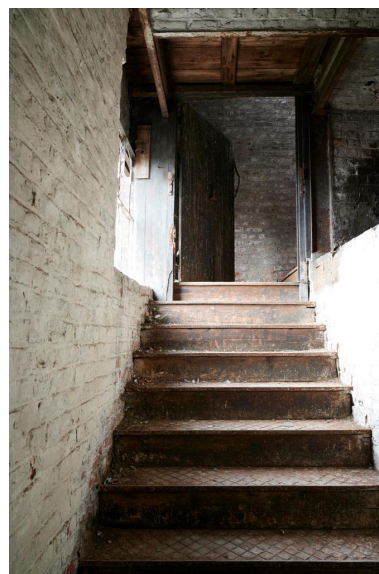
Intérieur de la filature. Vue générale du troisième étage.
Phot. Delphine Volto Jourdan
IVR32_20215900404NUCA



Intérieur de la filature. Vue du troisième étage. Couvrement en sheds et chéneau intérieur.
Phot. Delphine Volto Jourdan
IVR32_20215900405NUCA



Intérieur de la filature. Au troisième étage, support métallique ancré au mur.
Phot. Delphine Volto Jourdan
IVR32_20215900406NUCA



Vue intérieure de la tour maçonnée hors-oeuvre distribuant les différents niveaux de la filature.
Phot. Delphine Volto Jourdan
IVR32_20215900411NUCA



Terrasse couvrant la tour maçonnée hors-oeuvre distribuant les différents niveaux de la filature.
Phot. Delphine Volto Jourdan
IVR32_20215900407NUCA



Vue générale vers le nord du couvrement de la filature depuis la terrasse de la tour maçonnée hors-oeuvre accolée à celle-ci.
Phot. Delphine Volto Jourdan
IVR32_20215900408NUCA



Vue générale vers le nord-ouest du couvrement de la filature depuis la terrasse de la tour maçonnée hors-oeuvre accolée à celle-ci.
Phot. Delphine Volto Jourdan
IVR32_20215900409NUCA



Vue générale vers l'ouest depuis la terrasse couvrant la tour maçonnée hors-œuvre accolée à la filature. Aux premiers plans, le magasin sud et les logements ouvriers rue Montgolfier.

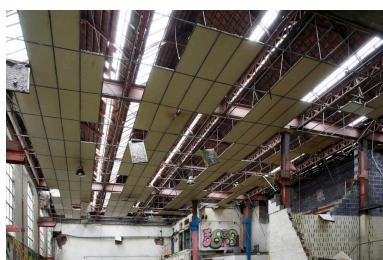
Phot. Delphine Volto Jourdan
IVR32_20215900410NUCA



Élévation sud-ouest de la salle des machines, au premier plan, et de la filature. Phot. Delphine Volto Jourdan
IVR32_20215900415NUCA



Cabine de commande installée dans l'ancienne salle des machines. Phot. Delphine Volto Jourdan
IVR32_20215900418NUCA



Charpente de la salle des machine depuis l'entrée. À droite, la cabine de commande. Phot. Delphine Volto Jourdan
IVR32_20215900412NUCA



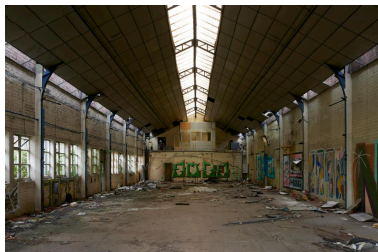
Magasin sud vu en plongée depuis le premier étage de la filature, vers l'ouest. Phot. Delphine Volto Jourdan
IVR32_20215900396NUCA



Détail du pignon sud-est en pans de fer et de la ferme métallique du magasin sud. Phot. Delphine Volto Jourdan
IVR32_20215900387NUCA



Pignon nord-ouest du magasin sud. Phot. Delphine Volto Jourdan
IVR32_20215900417NUCA



Vue intérieure du magasin sud. Phot. Delphine Volto Jourdan
IVR32_20215900416NUCA



Magasin nord adossé à
l'élévation nord-est de la filature.
Phot. Delphine Volto Jourdan
IVR32_20215900382NUCA



Vue intérieure de la
charpente métallique à fermes
polygonales du magasin nord.
Phot. Delphine Volto Jourdan
IVR32_20215900413NUCA

Auteur(s) du dossier : Jean-Marc Ramette

Copyright(s) : (c) Région Hauts-de-France - Inventaire général



L'édifice sur une photographie aérienne de 1951 (Géoportail).

IVR32_20215905012NUC

Auteur de l'illustration (reproduction) : Jean-Marc Ramette

Auteur du document reproduit : Institut Géographique National

Date de prise de vue : 1951

(c) IGN ; (c) Région Hauts-de-France - Inventaire général
reproduction soumise à autorisation du titulaire des droits d'exploitation



L'édifice sur une photographie aérienne de 1962 (Géoportail). La cheminée a disparu et la tour a perdu son couvrement.

IVR32_20215905013NUC

Auteur de l'illustration (reproduction) : Jean-Marc Ramette

Auteur du document reproduit : Institut Géographique National

Date de prise de vue : 1962

(c) IGN ; (c) Région Hauts-de-France - Inventaire général

reproduction soumise à autorisation du titulaire des droits d'exploitation



L'édifice sur une photographie aérienne de 1969 (Géoportail). Ajout de nouveaux ateliers ou magasins à l'ouest.

IVR32_20215905014NUC

Auteur de l'illustration (reproduction) : Jean-Marc Ramette

Auteur du document reproduit : Institut Géographique National

Date de prise de vue : 1969

(c) IGN ; (c) Région Hauts-de-France - Inventaire général

reproduction soumise à autorisation du titulaire des droits d'exploitation



L'édifice sur une photographie aérienne de 2015. Présence d'un nouveau magasin, au nord de la filature (Géoportail).

IVR32_20215905015NUCA

Auteur de l'illustration (reproduction) : Jean-Marc Ramette

Auteur du document reproduit : Institut Géographique National

Date de prise de vue : 2015

(c) IGN ; (c) Région Hauts-de-France - Inventaire général

reproduction soumise à autorisation du titulaire des droits d'exploitation



Vue générale depuis le boulevard de Reims, vers le nord-ouest.

IVR32_20215900381NUCA

Auteur de l'illustration : Delphine Volto Jourdan

Date de prise de vue : 2021

(c) Région Hauts-de-France - Inventaire général

reproduction soumise à autorisation du titulaire des droits d'exploitation



Vue de trois quarts de la filature, depuis la cour, vers le nord. Au premier plan la tour accueillant monte-charge et escalier de distribution.

IVR32_20215900386NUCA

Auteur de l'illustration : Delphine Volto Jourdan

Date de prise de vue : 2021

(c) Région Hauts-de-France - Inventaire général

reproduction soumise à autorisation du titulaire des droits d'exploitation



Élévation sud-est de la filature.

IVR32_20215900383NUCA

Auteur de l'illustration : Delphine Volto Jourdan

Date de prise de vue : 2021

(c) Région Hauts-de-France - Inventaire général

reproduction soumise à autorisation du titulaire des droits d'exploitation



Fer d'ancrage sur l'élévation sud-est.

IVR32_20215900388NUCA

Auteur de l'illustration : Delphine Volto Jourdan

Date de prise de vue : 2021

(c) Région Hauts-de-France - Inventaire général
reproduction soumise à autorisation du titulaire des droits d'exploitation



Vue générale vers l'est. Au droite, le magasin sud, à gauche, la filature et son prolongement (atelier ?) érigé dans les années 1960.

IVR32_20215900414NUCA

Auteur de l'illustration : Delphine Volto Jourdan

Date de prise de vue : 2021

(c) Région Hauts-de-France - Inventaire général

reproduction soumise à autorisation du titulaire des droits d'exploitation



Vue intérieure de la filature (le plancher du rez-de-chaussée surélevé a été supprimé).

IVR32_20215900390NUCA

Auteur de l'illustration : Delphine Volto Jourdan

Date de prise de vue : 2021

(c) Région Hauts-de-France - Inventaire général

reproduction soumise à autorisation du titulaire des droits d'exploitation



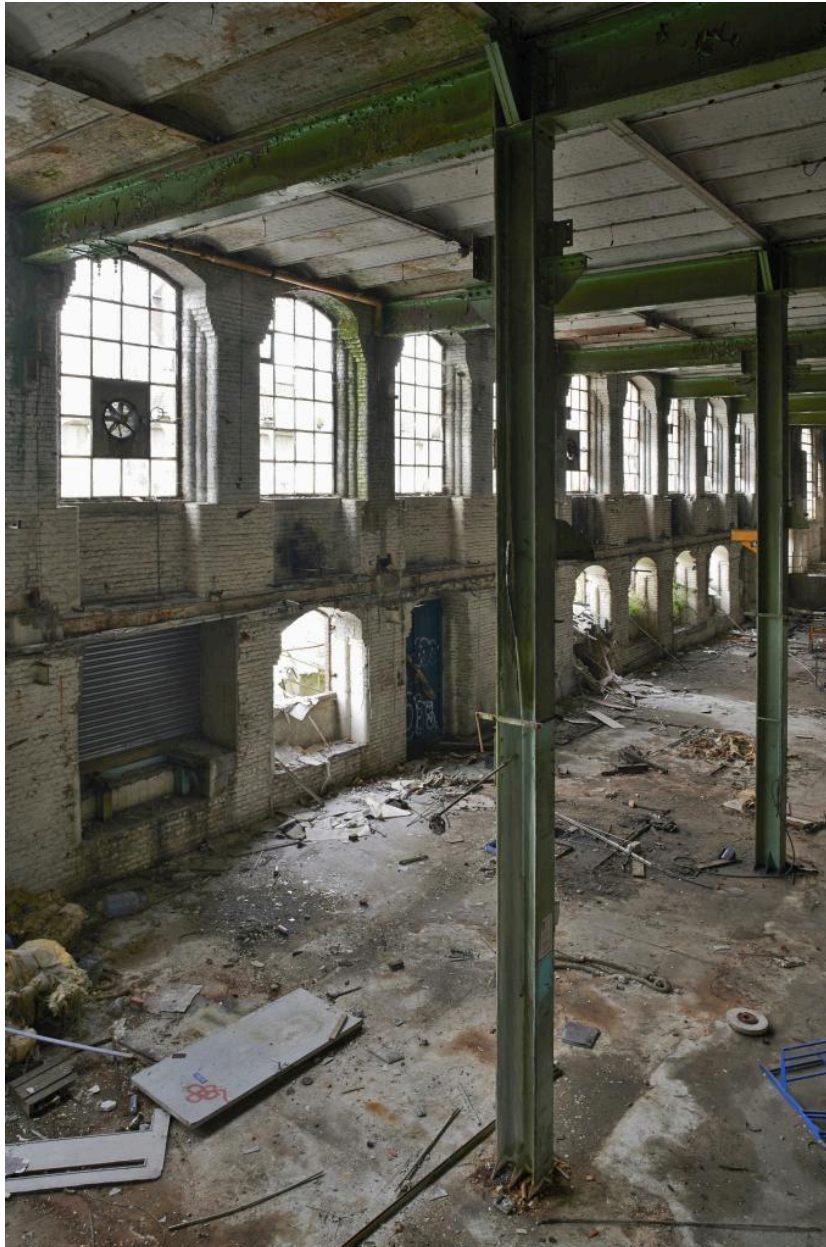
Vue intérieure de la filature (le plancher du rez-de-chaussée surélevé a été supprimé).

IVR32_20215900391NUCA

Auteur de l'illustration : Delphine Volto Jourdan

Date de prise de vue : 2021

(c) Région Hauts-de-France - Inventaire général
reproduction soumise à autorisation du titulaire des droits d'exploitation



Vue intérieure de la filature (le plancher du rez-de-chaussée surélevé a été supprimé).

IVR32_20215900393NUCA

Auteur de l'illustration : Delphine Volto Jourdan

Date de prise de vue : 2021

(c) Région Hauts-de-France - Inventaire général
reproduction soumise à autorisation du titulaire des droits d'exploitation



Vue intérieure de la filature (le plancher du rez-de-chaussée surélevé a été supprimé).

IVR32_20215900389NUCA

Auteur de l'illustration : Delphine Volto Jourdan

Date de prise de vue : 2021

(c) Région Hauts-de-France - Inventaire général

reproduction soumise à autorisation du titulaire des droits d'exploitation



Vue intérieure de la filature (le plancher du rez-de-chaussée surélevé a été supprimé).

IVR32_20215900394NUCA

Auteur de l'illustration : Delphine Volto Jourdan

Date de prise de vue : 2021

(c) Région Hauts-de-France - Inventaire général

reproduction soumise à autorisation du titulaire des droits d'exploitation



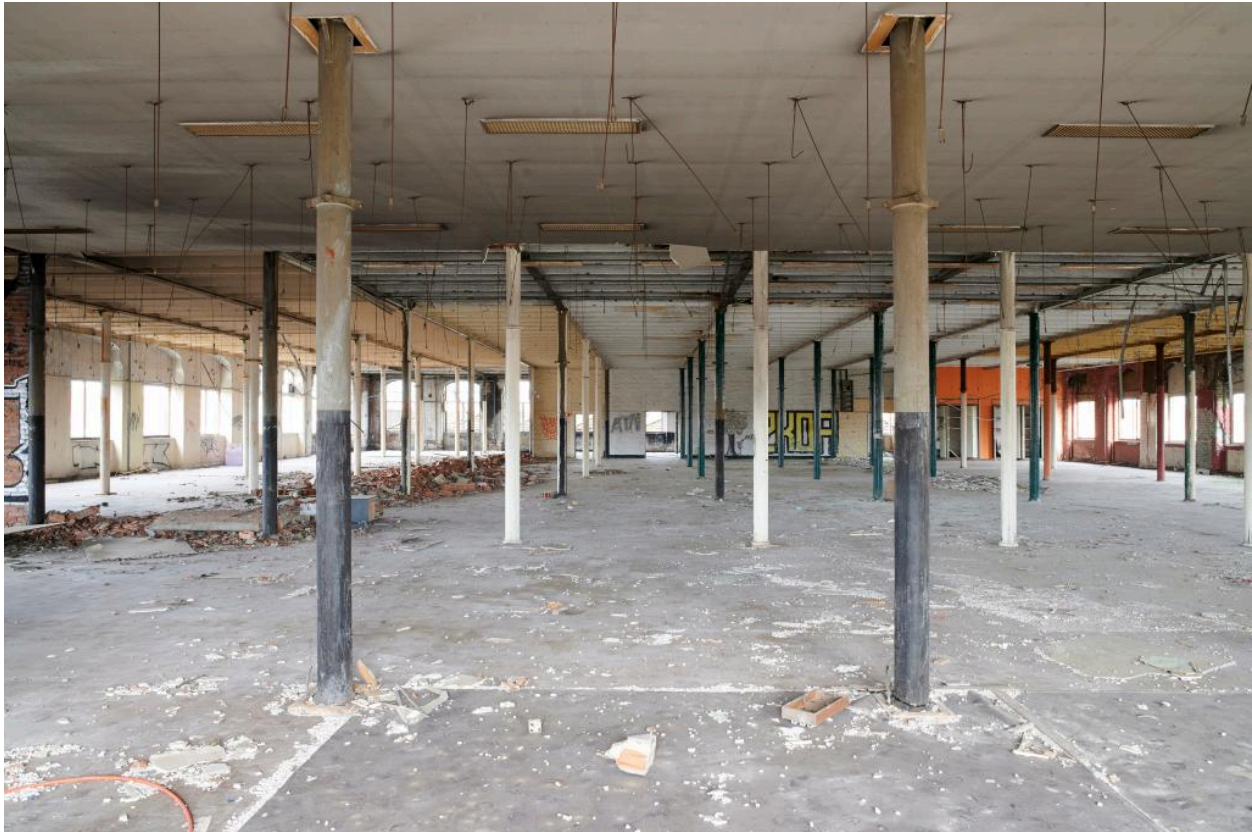
Vue intérieure de la filature (le plancher du rez-de-chaussée surélevé a été supprimé). Détails d'un trumeau.

IVR32_20215900392NUCA

Auteur de l'illustration : Delphine Volto Jourdan

Date de prise de vue : 2021

(c) Région Hauts-de-France - Inventaire général
reproduction soumise à autorisation du titulaire des droits d'exploitation



Vue intérieure de la filature. Vue longitudinale du premier étage.

IVR32_20215900397NUCA

Auteur de l'illustration : Delphine Volto Jourdan

Date de prise de vue : 2021

(c) Région Hauts-de-France - Inventaire général

reproduction soumise à autorisation du titulaire des droits d'exploitation



Vue intérieure de la filature. Vue transversale du premier étage.

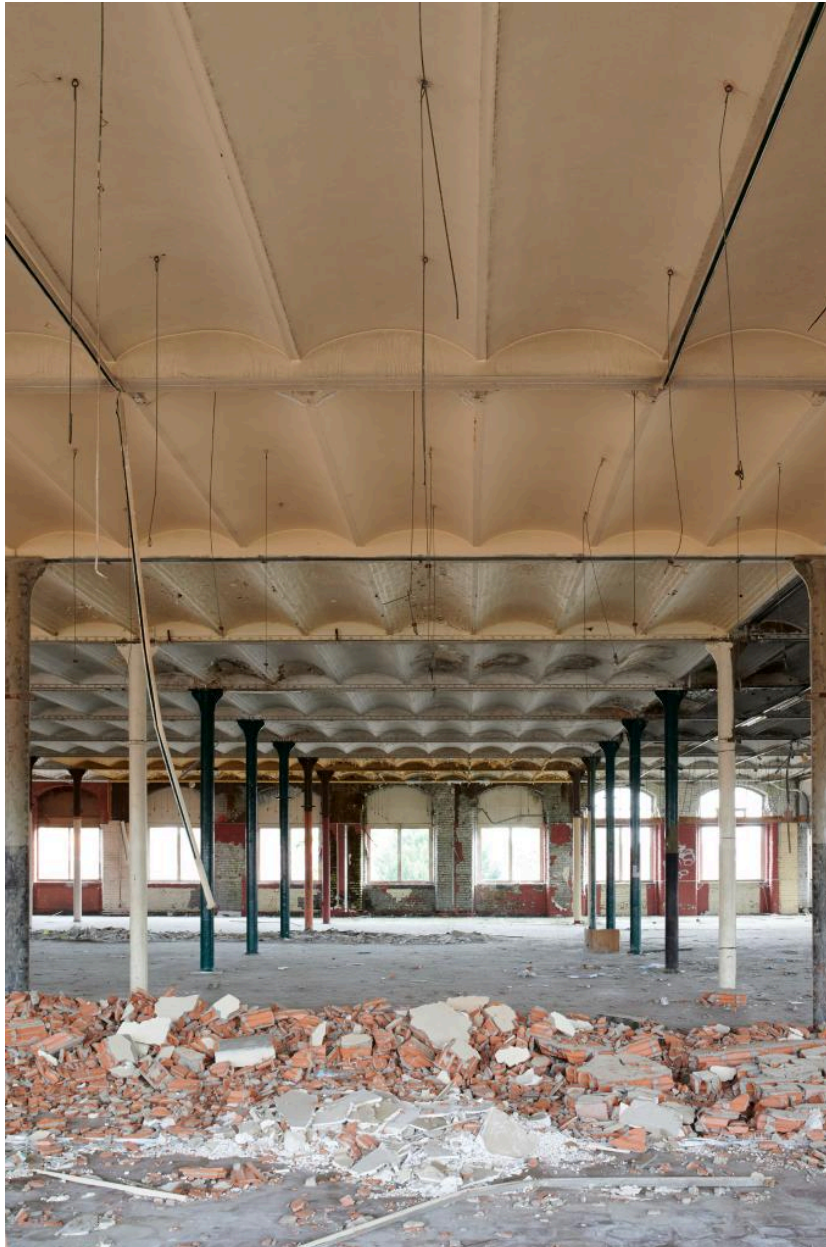
IVR32_20215900395NUCA

Auteur de l'illustration : Delphine Volto Jourdan

Date de prise de vue : 2021

(c) Région Hauts-de-France - Inventaire général

reproduction soumise à autorisation du titulaire des droits d'exploitation



Vue intérieure de la filature. Vue transversale du premier étage.

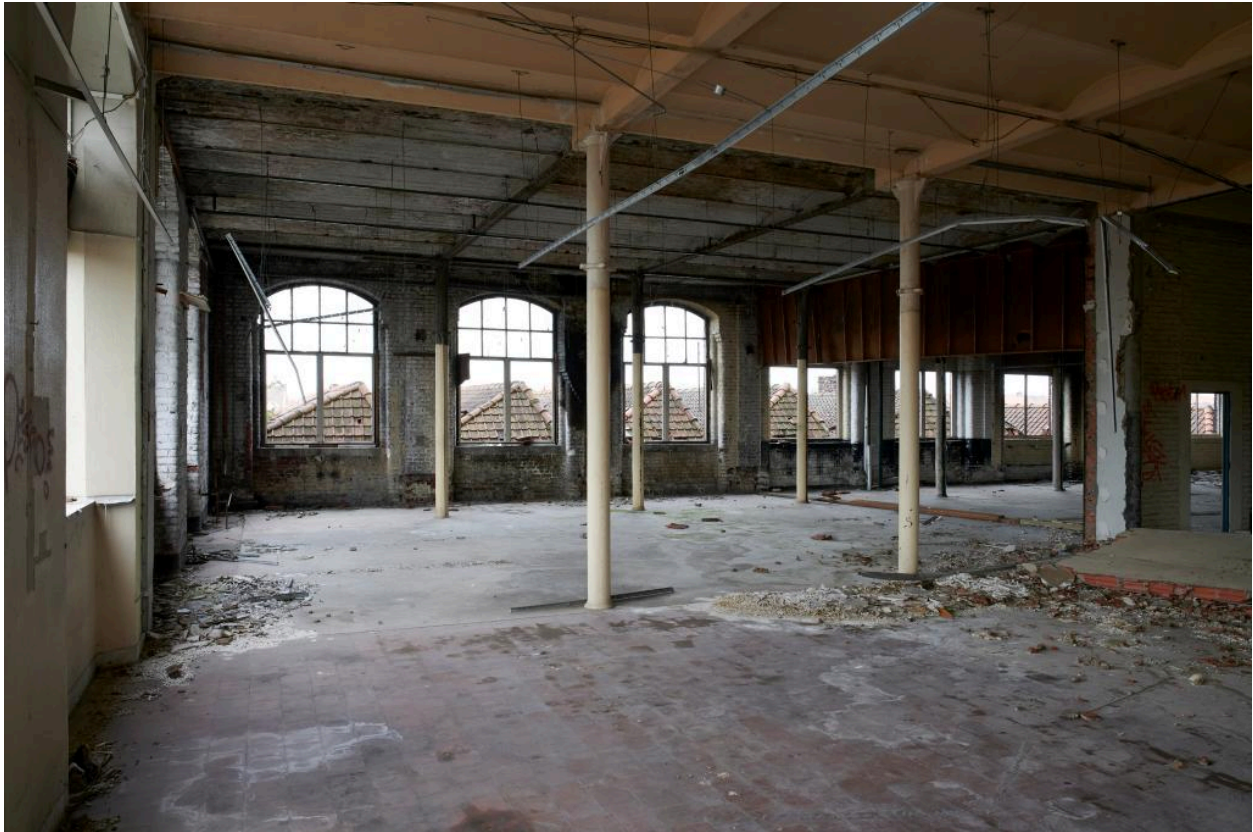
IVR32_20215900398NUCA

Auteur de l'illustration : Delphine Volto Jourdan

Date de prise de vue : 2021

(c) Région Hauts-de-France - Inventaire général

reproduction soumise à autorisation du titulaire des droits d'exploitation



Vue intérieure de la filature. Vue longitudinale du deuxième étage.

IVR32_20215900399NUCA

Auteur de l'illustration : Delphine Volto Jourdan

Date de prise de vue : 2021

(c) Région Hauts-de-France - Inventaire général

reproduction soumise à autorisation du titulaire des droits d'exploitation



Vue intérieure de la filature. Vue longitudinale du deuxième étage.

IVR32_20215900400NUCA

Auteur de l'illustration : Delphine Volto Jourdan

Date de prise de vue : 2021

(c) Région Hauts-de-France - Inventaire général

reproduction soumise à autorisation du titulaire des droits d'exploitation



Vue intérieure de la filature. Vue longitudinale du deuxième étage. Détail des baies.

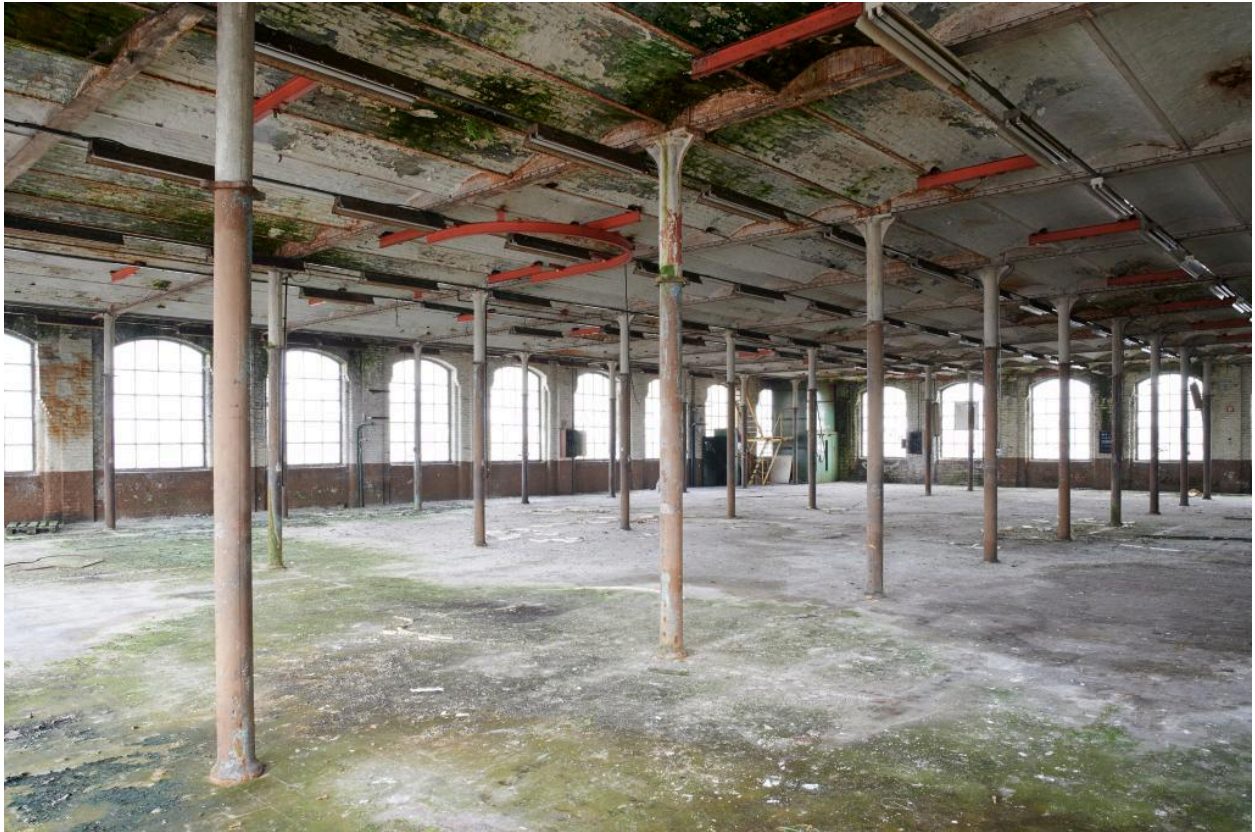
IVR32_20215900401NUCA

Auteur de l'illustration : Delphine Volto Jourdan

Date de prise de vue : 2021

(c) Région Hauts-de-France - Inventaire général

reproduction soumise à autorisation du titulaire des droits d'exploitation



Vue intérieure de la filature. Vue générale du deuxième étage.

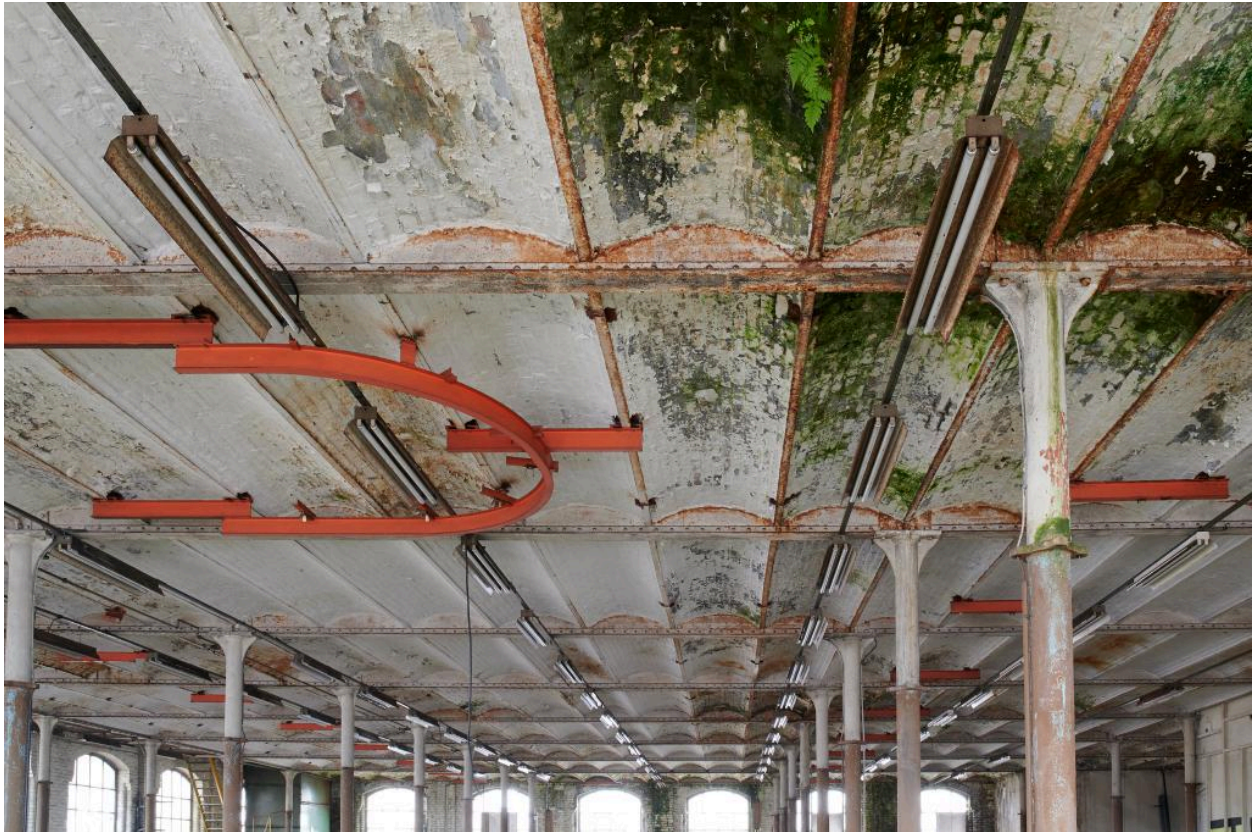
IVR32_20215900403NUCA

Auteur de l'illustration : Delphine Volto Jourdan

Date de prise de vue : 2021

(c) Région Hauts-de-France - Inventaire général

reproduction soumise à autorisation du titulaire des droits d'exploitation



Vue intérieure de la filature. Vue du deuxième étage, détail des voutains.

IVR32_20215900402NUCA

Auteur de l'illustration : Delphine Volto Jourdan

Date de prise de vue : 2021

(c) Région Hauts-de-France - Inventaire général

reproduction soumise à autorisation du titulaire des droits d'exploitation



Intérieur de la filature. Vue générale du troisième étage.

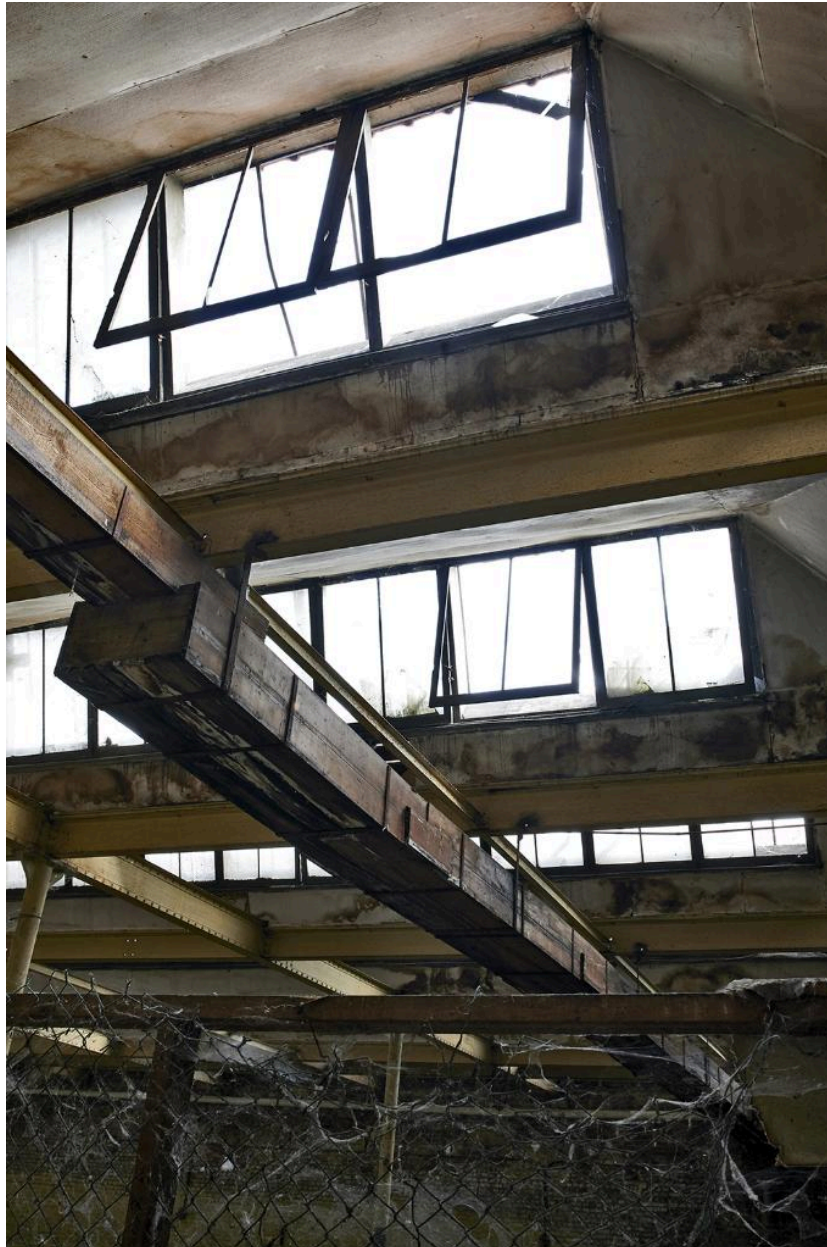
IVR32_20215900404NUCA

Auteur de l'illustration : Delphine Volto Jourdan

Date de prise de vue : 2021

(c) Région Hauts-de-France - Inventaire général

reproduction soumise à autorisation du titulaire des droits d'exploitation



Intérieur de la filature. Vue du troisième étage. Couvrement en sheds et chéneau intérieur.

IVR32_20215900405NUCA

Auteur de l'illustration : Delphine Volto Jourdan

Date de prise de vue : 2021

(c) Région Hauts-de-France - Inventaire général

reproduction soumise à autorisation du titulaire des droits d'exploitation



Intérieur de la filature. Au troisième étage, support métallique ancré au mur.

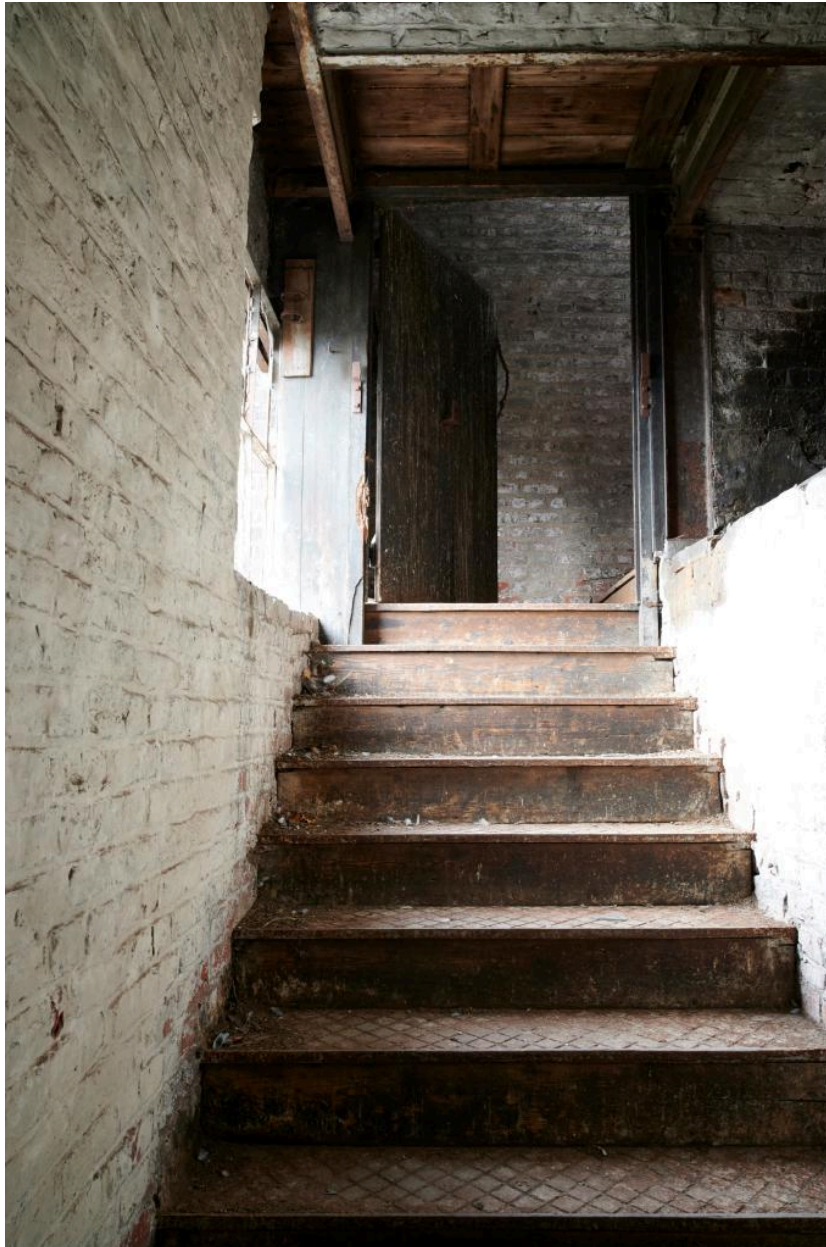
IVR32_20215900406NUCA

Auteur de l'illustration : Delphine Volto Jourdan

Date de prise de vue : 2021

(c) Région Hauts-de-France - Inventaire général

reproduction soumise à autorisation du titulaire des droits d'exploitation



Vue intérieure de la tour maçonnée hors-oeuvre distribuant les différents niveaux de la filature.

IVR32_20215900411NUCA

Auteur de l'illustration : Delphine Volto Jourdan

Date de prise de vue : 2021

(c) Région Hauts-de-France - Inventaire général

reproduction soumise à autorisation du titulaire des droits d'exploitation



Terrasse couvrant la tour maçonnée hors-oeuvre distribuant les différents niveaux de la filature.

IVR32_20215900407NUCA

Auteur de l'illustration : Delphine Volto Jourdan

Date de prise de vue : 2021

(c) Région Hauts-de-France - Inventaire général

reproduction soumise à autorisation du titulaire des droits d'exploitation



Vue générale vers le nord du couvrement de la filature depuis la terrasse de la tour maçonnée hors-œuvre accolée à celle-ci.

IVR32_20215900408NUCA

Auteur de l'illustration : Delphine Volto Jourdan

Date de prise de vue : 2021

(c) Région Hauts-de-France - Inventaire général

reproduction soumise à autorisation du titulaire des droits d'exploitation



Vue générale vers le nord-ouest du couvrement de la filature depuis la terrasse de la tour maçonnée hors-œuvre accolée à celle-ci.

IVR32_20215900409NUCA

Auteur de l'illustration : Delphine Volto Jourdan

Date de prise de vue : 2021

(c) Région Hauts-de-France - Inventaire général

reproduction soumise à autorisation du titulaire des droits d'exploitation



Vue générale vers l'ouest depuis la terrasse couvrant la tour maçonnée hors-œuvre accolée à la filature. Aux premiers plans, le magasin sud et les logements ouvriers rue Montgolfier.

IVR32_20215900410NUCA

Auteur de l'illustration : Delphine Volto Jourdan

Date de prise de vue : 2021

(c) Région Hauts-de-France - Inventaire général

reproduction soumise à autorisation du titulaire des droits d'exploitation



Élévation sud-ouest de la salle des machines, au premier plan, et de la filature.

IVR32_20215900415NUCA

Auteur de l'illustration : Delphine Volto Jourdan

Date de prise de vue : 2021

(c) Région Hauts-de-France - Inventaire général

reproduction soumise à autorisation du titulaire des droits d'exploitation



Cabine de commande installée dans l'ancienne salle des machines.

IVR32_20215900418NUCA

Auteur de l'illustration : Delphine Volto Jourdan

Date de prise de vue : 2021

(c) Région Hauts-de-France - Inventaire général

reproduction soumise à autorisation du titulaire des droits d'exploitation



Charpente de la salle des machine depuis l'entrée. À droite, la cabine de commande.

IVR32_20215900412NUCA

Auteur de l'illustration : Delphine Volto Jourdan

Date de prise de vue : 2021

(c) Région Hauts-de-France - Inventaire général

reproduction soumise à autorisation du titulaire des droits d'exploitation



Magasin sud vu en plongée depuis le premier étage de la filature, vers l'ouest.

IVR32_20215900396NUCA

Auteur de l'illustration : Delphine Volto Jourdan

Date de prise de vue : 2021

(c) Région Hauts-de-France - Inventaire général

reproduction soumise à autorisation du titulaire des droits d'exploitation



Détail du pignon sud-est en pans de fer et de la ferme métallique du magasin sud.

IVR32_20215900387NUCA

Auteur de l'illustration : Delphine Volto Jourdan

Date de prise de vue : 2021

(c) Région Hauts-de-France - Inventaire général

reproduction soumise à autorisation du titulaire des droits d'exploitation



Pignon nord-ouest du magasin sud.

IVR32_20215900417NUCA

Auteur de l'illustration : Delphine Volto Jourdan

Date de prise de vue : 2021

(c) Région Hauts-de-France - Inventaire général

reproduction soumise à autorisation du titulaire des droits d'exploitation



Vue intérieure du magasin sud.

IVR32_20215900416NUCA

Auteur de l'illustration : Delphine Volto Jourdan

Date de prise de vue : 2021

(c) Région Hauts-de-France - Inventaire général

reproduction soumise à autorisation du titulaire des droits d'exploitation



Magasin nord adossé à l'élévation nord-est de la filature.

IVR32_20215900382NUCA

Auteur de l'illustration : Delphine Volto Jourdan

Date de prise de vue : 2021

(c) Région Hauts-de-France - Inventaire général
reproduction soumise à autorisation du titulaire des droits d'exploitation



Vue intérieure de la charpente métallique à fermes polygonales du magasin nord.

IVR32_20215900413NUCA

Auteur de l'illustration : Delphine Volto Jourdan

Date de prise de vue : 2021

(c) Région Hauts-de-France - Inventaire général

reproduction soumise à autorisation du titulaire des droits d'exploitation