

Hauts-de-France, Nord
Fontaine-Notre-Dame
Église paroissiale Saint-Martin, rue de la Liberté

Le mobilier de l'église paroissiale Saint-Martin

Références du dossier

Numéro de dossier : IM59003940
Date de l'enquête initiale : 2023
Date(s) de rédaction : 2023
Cadre de l'étude : opération ponctuelle , patrimoine de la Reconstruction

Désignation

Parties constituantes non étudiées : chemin de croix, autel, statue, peinture monumentale, tabernacle, clôture de chœur, clôture de chapelle, verrière, bassin des fonts baptismaux, chaire à prêcher

Localisation

Aire d'étude et canton :
Aire d'étude : Communauté d'agglomération de Cambrai, *Canton* : Cambrai
Précisions :

Historique

L'église ayant été entièrement détruite en 1917, la quasi-totalité de son mobilier date de la Première Reconstruction. L'intérieur de l'église avant guerre n'est connu que par des photographies (ill.).

En juin 1925, une indemnité de 109 900 francs pour la reconstitution du mobilier de l'église est accordée à la commune qui avait adhéré à la société coopérative diocésaine de Cambrai dès mars 1922. C'est donc cette dernière qui lui propose les artistes qui pourront réaliser les décors, la statuaire et le mobilier. Les marchés de gré à gré avec les artistes choisis par la municipalité parmi ceux suggérés par la coopérative diocésaine sont signés en septembre-octobre 1927 pour les vitraux et en mars 1928 pour les statues (AD Nord ; 3Z58).

L'ensemble du mobilier est produit spécifiquement pour l'église Saint-Martin. Il comprend des statues, trois bancs de communion, trois autels, un ambon, une cuve baptismale, des vitraux (IM5900398) et des peintures murales (IM59003988). Ces deux derniers ensembles sont dus à Valentine Reyre (1889-1943) et font l'objet de notices séparées. Les luminaires conçus pour l'église ne sont plus visibles que sur des photographies d'époque, en particulier celles prises par l'architecte pour documenter l'achèvement du chantier (ill.). C'est également le cas de la porte de la clôture de chœur (ill.). Pour chacune de ces œuvres, les artistes ont dû suivre les indications, et parfois même le modèle, fournis par l'architecte. Le mobilier est achevé pour l'inauguration de l'église en octobre 1928.

La statuaire a été commandée auprès de plusieurs sculpteurs. On doit à Henri Charlier (1883-1975) la statue du *Sacré Cœur de Jésus* et le bas-relief *Saint Joseph* de l'un des deux autels secondaires. Alfred Cazaubon réalise une statue de *Saint Éloi* et de *Saint Antoine de Padoue*. Marcel Gaumont (1880-1962) sculpte *Notre-Dame de Grâce*. Enfin, Christofle réalise le tabernacle de l'autel principal.

En 1982, les vitraux de la nef sont remplacés par des verrières réalisées par l'atelier Claude Barré d'Amiens selon les dessins de Désiré et Françoise Waret. Ces vitraux sont démontés en 2024 lors de la seconde phase des travaux de restauration et de mise hors d'eau de l'église.

Enfin, un autel et un *Christ en croix* (ill.) datent du XIX^e siècle. Ils proviennent respectivement de l'ancienne église et d'un calvaire reconstruit en 1924 (AD Nord ; 2 O 240-18). Ce dernier, en mauvais état, a été détruit et le Christ a été remonté en 1996 sous le porche de l'église lors de la modification de ce dernier.

L'ensemble de ces éléments (hormis les vitraux des époux Waret) fait l'objet d'une protection au titre des Monuments Historiques (inscription le 27 août 1987).

Auteur(s) de l'oeuvre : Valentine Reyre (peintre, peintre-verrier, signature, attribution par source), Marcel Bouraine (sculpteur, attribution par source), Henri Charlier (sculpteur, attribution par source), Pierre Cazaubon (sculpteur, attribution par source, signature), Marcel Gaumont (sculpteur, attribution par source), Léon Lecourt (peintre-verrier, attribution par source), Claude Barré (verrier, attribution par source), Entreprise Delcroix (marbrier, attribution par source)

Le renouveau de l'art sacré à la Première Reconstruction : l'exemple de Saint-Martin à Fontaine-Notre-Dame

À la fin de la Première Guerre mondiale, de nombreux artistes participent à la décoration des églises reconstruites. La plupart d'entre eux souhaite rompre avec le style saint-sulpicien en vogue au siècle précédent. Cette volonté de renouveau est également présente au sein des instances religieuses et de celles validant les projets de reconstruction des églises.

Plusieurs groupements d'art religieux voient le jour à la fin de la Première Guerre. C'est le cas de **l'Arche**, fondée en 1917 par Valentine Reyre et par l'architecte Maurice Storez (à qui l'on doit l'église de Comines dans le Nord), ou encore des **Ateliers d'Art Sacré**, fondés en 1919 par Maurice Denis et Georges Desvallières auxquels Valentine Reyre participe également.

Ils souhaitent revenir à des productions qui associent spiritualité et création contemporaine et retrouver l'esprit des artisans du Moyen Âge en mettant leur savoir-faire au service d'une œuvre collective pour parvenir, sous la houlette de l'architecte, à la réalisation d'une œuvre totale où tous les éléments architecturaux et décoratifs se répondent et répondent au message liturgique. Ils privilégient un art figuratif et naturaliste (mais pas réaliste) assez décoratif, l'utilisation pour les statues de matériaux nobles (pierre, bois, métal) que seul le travail de taille ou de modelage vient mettre en valeur. La peinture monumentale à fresque qui vient recouvrir les absides ou est mise en œuvre pour réaliser les chemins de croix est une des productions caractéristiques des membres de ces différents groupes qui contribuent également au renouveau du vitrail. Outre la particularité du travail en équipe, relativement rare dans les années d'entre-deux guerres, on peut relever le nombre important de femmes parmi ces groupements artistiques.

Ce mouvement ne dure pas au-delà des années 1940. Il se heurte à l'absence d'engouement du public comme du clergé de l'époque qui préfère recourir aux fabricants et fournisseurs habituels. Cet art novateur fait également l'objet de critiques des tenants d'un modernisme plus affirmé.

L'église de Fontaine-Notre-Dame est un manifeste des idées défendues par ce mouvement : abside décorée de peintures murales, vitraux, utilisation de matériaux bruts (comme le chêne ou le calcaire) et de la taille directe pour les statues, du marbre pour les autels et le bronze pour les bas-reliefs des tabernacles..., auxquels il faut ajouter l'utilisation du béton, matériau moderne par excellence, pour les statues extérieures. Toutes ces productions sont l'œuvre d'artistes se revendiquant du mouvement de renouveau de l'art sacré : Valentine Reyre en premier lieu mais également Marcel Bouraine, Henri Charlier ou Alfred Cazaubon. Certains d'entre eux ont d'autre part travaillé ensemble à d'autres chantiers : ainsi, celui de l'église de Flesquières (Nord) réunit de nouveau Valentine Reyre (chemin de croix) et Marcel Gaumont (statuaire).

L'intervention d'artistes de l'Arche ou des Ateliers d'Art sacré est assez rare dans les églises reconstruites du Nord. Elle rend donc encore plus remarquable l'église Saint-Martin de Fontaine-Notre-Dame. Enfin, il est important de noter que Valentine Reyre a également réalisé pour l'église de Fontaine-Notre-Dame un ensemble de six bannières de style Art déco. En raison de la rareté de tels ensemble, en particulier dans la production de l'Arche, ces dernières sont protégées Monuments historiques au titre objet depuis le 27 août 1987 (notices Palissy consultables sur POP : [PM59006336](#)).

Références documentaires

Documents d'archive

- AD Nord. Série Z, Fonds des sous-préfectures ; Sous-série 3 Z, Fonds de la sous-préfecture de Cambrai : 3 Z 58. **Fontaine-Notre-Dame : Travaux communaux - Réfection, construction : église (architecte Gaillard) : gros-œuvre, clocher, vitraux, mobilier culturel (1923-1935).**
- **AD Nord, 20240-118 : Bâtiments communaux - Restauration 1924**
AD Nord. Série O, Administration et comptabilité communale ; Sous-série 2 O, dossiers d'affaires communales 1800-1940 : 2 O 240-118. **Fontaine-Notre-Dame. Bâtiments communaux. - Restauration, 1924, plans.**
AD Nord : 20240-1118
- DÉPARTEMENT DU NORD. Conservation des Antiquités et Objets d'Art. **Récolement des objets classés au titre des Monuments historiques dans les édifices - Église Saint-Martin de Fontaine-Notre-Dame, 2022.**

[non coté]. Dossier établi par Caroline BIENCOURT, Conservatrice Départementale des Antiquités et Objets d'Art du département du Nord. (Commune de Fontaine-Notre-Dame ; service patrimoine).

- Commune de Fontaine-Notre-Dame, service patrimoine. **Dossier de demande de subvention pour l'église Saint-Martin de Fontaine-Notre-Dame, 2017.** Dossier établi par François BISMAN, architecte du patrimoine.
- A Évêché Cambrai. Série 7L : commission d'art sacré ; sous-série 7L 01 : fonds de la commission diocésaine d'art sacré ; **7L 01.75. Mobilier de l'église Saint-Martin de Fontaine-Notre-Dame** [courrier de l'architecte à la commission et photographies], 1928.
A Évêché Cambrai : 7L.01.75

Documents figurés

- **Vues de l'église Saint-Martin de Fontaine-Notre-Dame avant 1914.**
Musée de la Chartreuse, Douai. Photothèque Augustin Boutique-Grard. Vues de l'église Saint-Martin de Fontaine-Notre-Dame avant 1914.
Musée de la Chartreuse Douai : PH 749 à 754

Bibliographie

- De la Reconstruction au renouveau esthétique. Rêves et réalités des Ateliers d'art sacré, colloque INHA (Paris), 29 et 30 novembre 2019. Les Ateliers d'art sacré 1919-1947 : rêves et réalités d'une ambition collective. Dir. SAINT-MARTIN, Isabelle, STAHL, Fabienne. Collection Hautes études - Histoire de l'art/Storia dell'arte. Paris : Éditions Hermann ; Rome : Campisano editore, 2023.
p 147-153 : SAUTORY, Martine : Valentine Reyre, pont entre l'Arche et les Ateliers d'art sacré.
- **GAILLARD, Ernest, architecte. L'église de Fontaine Notre-Dame près de Cambrai (Nord), 1928.**
GAILLARD, Ernest, architecte. **L'église de Fontaine Notre-Dame près de Cambrai (Nord), 1928.**
[Mention apportée par l'auteur à la fin du recueil : "J'ai recueilli des photographies en témoignage de reconnaissance et en souvenir de mon ancien maître Jules Leroux, professeur à l'École des Beaux-Arts de Douai, mort pour la France en 1915 - Cambrai, avril 1929".]
Recueil de photographies prises par l'architecte à la fin du chantier, précisant les noms de tous les intervenants du chantier
A Évêché Cambrai : 7 L 01.75

Annexe 1

Biographie détaillée de Valentine Reyre, peintre et peintre-verrier (1889-1943).

Valentine Reyre est née à Paris le 25 mai 1889 et morte à Ermont (Oise) le 22 février 1943.

Née dans une famille d'amateurs d'art, Valentine Reyre pratique dès 1896 la peinture de chevalet et le dessin d'après nature dans la campagne près de Senlis (Oise) où elle habite. Sa vocation artistique ne la quittera plus, en même temps que les préoccupations morales qui la conduisent à soutenir une thèse de doctorat en philosophie.

En 1909, à l'âge de vingt ans, elle vient à Paris pour travailler en atelier. Attirée un moment par la sculpture, Valentine Reyre suit les leçons de Bourdelle. En 1912, elle intègre bientôt la mouvance de l'art sacré en adhérant à la Société de Saint Jean pour le développement de l'art chrétien où elle côtoie Maurice Denis, l'architecte Maurice Storez, le sculpteur Henri Charlier et George Desvallières. Celui-ci l'incite à travailler l'expressivité. L'irruption des drames de la Première Guerre mondiale qui la marquent profondément va l'aider en ce sens.

Avec Maurice Storez et Henri Charlier, elle fonde l'Arche en 1916 dont elle restera la secrétaire jusqu'à la dissolution du groupe. Ce groupe d'artistes et d'architectes catholiques veut offrir un art chrétien débarrassé des académismes saint-sulpiciens, tout comme les Ateliers d'art sacré au lancement desquels elle participe également en 1919. L'Arche cherche à retrouver en utilisant les techniques modernes et sans idée de pastiche, l'esprit des artistes du Moyen Âge. Ses artistes travaillent en équipe sous la direction du "maître d'œuvre", l'architecte. À la fin de la guerre, l'Arche participe à de nombreuses reconstructions d'églises dévastées du nord et de l'est de la France. Valentine Reyre produit de nombreuses œuvres : peintures sur toile ou murales, fresques selon la technique traditionnelle sur mortier frais mais aussi cartons pour vitraux ou dessins pour des objets liturgiques.

En 1919, elle participe avec Maurice Denis à la création des Ateliers d'art sacré. Comme l'Arche, ils visent à renouveler l'art chrétien. Ils proposent en plus des formations aux artistes qui rejoignent le groupe. Valentine Reyre y assure le cours de peinture. Elle est la seule femme à être actionnaire des ateliers.

Bien que les rapports entre les deux groupes soient parfois tendus, Valentine Reyre continue à participer aux deux formations afin de "former des artistes vraiment chrétiens et de produire de belles œuvres qui soient dignes du service divin" (lettre à Maurice Denis, décembre 1920). Elle finit cependant par quitter les Ateliers en 1925. L'essentiel de sa production artistique s'est fait dans le cadre de l'Arche qu'elle quitte en 1931.

En collaboration avec l'Arche qui présente des ensembles mais aussi en son nom personnel, elle prend part à de nombreuses expositions à Paris, en province et même à l'étranger :

- 1920, au Pavillon de Marsan, Exposition d'Art Chrétien Moderne.
- 1925, Exposition des Arts Décoratifs.
- 1931, Exposition coloniale, où tous les groupements d'artistes chrétiens participent à l'exécution du "Pavillon des Missions".

Elle devient membre du tiers-ordre dominicain en 1921 et donne de nombreuses conférences sur l'art, la liturgie et la morale.

À Ermont où elle réside avec sa famille, elle conçoit dans son atelier la plupart de ses grandes compositions, cartons de fresques et de vitraux qu'elle va ensuite exécuter elle-même sur place pour les fresques et dans les ateliers d'amis maîtres verriers pour les vitraux.

Douée d'une imagination artistique remarquablement féconde et d'une puissance de travail exceptionnelle, elle met tout son talent au service d'une foi vivante et éclairée. En témoignent de nombreuses églises et chapelles où elle a travaillé entre les deux guerres telles Flesquières, Fontaine Notre-Dame et Audincourt dans le département du Nord.

En 1940, elle abandonne volontairement tout travail artistique pour se consacrer à des devoirs plus pressants d'entraide sociale, d'éducation et de formation de la jeunesse et d'activités municipales.

Liste des œuvres de Valentine Reyre en région Hauts-de-France :

- église Saint-Martin de Fontaine-Notre-Dame (Nord) : tous les décors peints de l'église (fresque monumentale du chœur, décors des voûtes du chœur et des absidioles, décor des murs, décor des intrados des arcs et chemin de croix).
- église Saint-Géry de Flesquières (Nord) : chemin de croix.
- église Saint-Martin de Vendhuile (Aisne) : vitraux hagiographiques de saint Martin et verrière de Jeanne d'Arc.

Sources :

<https://www.ovrasso.com/> [consulté le 15 janvier 2024], site dédié à la vie et à l'œuvre de Valentine Reyre/
SAUTORY, Martine : *Valentine Reyre, pont entre l'Arche et les Ateliers d'art sacré*, in **Les Ateliers d'art sacré 1919-1947 : rêves et réalités d'une ambition collective**. Dir. SAINT-MARTIN, Isabelle, STAHL, Fabienne. Collection Hautes études - Histoire de l'art/Storia dell'arte. Paris : Editions Hermann ; Rome : Campisano editore, 2023 ; pp. 147-153.

Annexe 2

Liste des décors, du mobilier et de la statuaire de l'église Saint-Martin de Fontaine-Notre-Dame

Les décors peints :

Ces décors peints à l'huile sur les murs sont de la main de Valentine Reyre. Ils comprennent une *Crucifixion* sur le mur de l'abside du chœur, la *Sainte Trinité* sur la voûte du chœur et des colombes sur celle des absidioles, ainsi qu'un chemin de croix. Des motifs plus simples rappelant un bas-lambris sont peints sur les murs des absidioles, les bras du transept et les murs gouttereaux des bas-côtés. Enfin, les arcs doubleaux et les grandes arcades sont décorés de motifs géométriques en frise (voir vues générales de l'intérieur de l'église).

Pour plus de détails sur ces œuvres, consulter le dossier "Église Saint-Martin de Fontaine-Notre-Dame : les peintures murales de Valentine Reyre" (IM59003988). Notice Palissy consultable sur POP : [PM59006335](#)

Les verrières :

NB : Dans une église, les verrières sont numérotées avec des numéros pairs côté sud et des numéros impairs côté nord. La baie axiale (souvent celle du chœur) porte le numéro 0 - Les baies du premier niveau portent les numéros de 0 à 99, celles du second niveau de 100 à 199, celles du troisième niveau de 200 à 299.

- les verrières de Valentine Reyre :

Elles sont réalisées par le maître-verrier Lecourt. Elles représentent une croix entourée de rayons. L'abside du chœur compte treize verrières géminées (baie 0) et les absidioles sont décorées d'un triplet de verrières (baie 1 pour l'absidiole nord et baie 2 pour celle sud).

Pour plus de détails sur ces œuvres, consulter le dossier "Église Saint-Martin de Fontaine-Notre-Dame : les verrières de Valentine Reyre" ([IM59003989](#)).

- les verrières des époux Waret :

Réalisées par l'atelier Claude Barré d'Amiens, les verrières sont installées dans les baies de la nef, du transept, des chapelles latérales du chœur et celle des fonts baptismaux. Toutes sont en dalle de verre : les plaques de verre de 4 cm d'épaisseur sont scellées au ciment et des barlotières sont doublées par du ciment (BISMAN, 2017). Dans la nef, en rajoutant deux fausses lancettes et un jour de réseau dans le cadre de la baie, l'ossature en béton modifie la lecture de cette dernière que l'architecte a voulue en plein cintre.

Les verrières du transept sont consacrées au nord à la *Vierge de Miséricorde* (baie 5) et au sud à *saint François* (baie 4). Celles de la nef sont des verrières hagiographiques consacrées à saint Martin :

- baie 6 : saint Martin et le miracle du pin (ill.)
- baie 8 : saint Martin et le miracle du feu (ill.)
- baie 10 : le navigateur sauvé de la tempête par saint Martin (ill.)
- baie 3 : saint Martin terrassant le Mal (ill.)
- baie 7 : saint Martin sacré évêque de Tours (ill.)
- baie 9 : la charité de saint Martin (ill.)
- baie 11 : l'enfance de saint Martin en Hongrie (ill.)

Enfin, deux verrières à motifs géométriques mais conservant la même gamme colorée que les verrières historiées sont situées dans la chapelle des fonts baptismaux (baie 12) (ill.) et dans l'imposte de la porte entre le narthex et la nef (baie 14) (ill.). Seule cette dernière verrière sera conservée lors de la seconde phase des travaux de mise hors d'eau de l'église.

Les statues :

- *Notre Dame de Grace, patronne du diocèse de Cambrai (Vierge à l'enfant)*. Plâtre, 220 cm de haut. Œuvre de Marcel Gaumont, 1929 (ill.). La statue est installée à l'entrée nord de la nef. Notice Palissy consultable sur POP : [PM59006331](#).

- *Sacré-Cœur de Jésus*. Pierre en partie dorée, 165 cm. Œuvre de Henri Charlier, 1928 (ill.). La statue a été exécutée suivant un modèle fourni par l'architecte. Le marché de gré à gré entre la commune et l'artiste a été signé en mars 1928. La statue a été payée 6 500 francs. Elle est située dans la chapelle latérale nord. Notice Palissy consultable sur POP : [PM59006329](#).

- *Saint Éloi*. Chêne, 124 cm. Œuvre de Pierre Cazaubon, 1928 (ill.). Signature en bas à droite sur le socle. Notice Palissy consultable sur POP : [PM59006326](#).

- *Saint Antoine de Padoue*. Chêne, 120 cm. Œuvre de Pierre Cazaubon, 1928 (ill.). Signature en bas à droite sur le socle. Notice Palissy consultable sur POP : [PM59006327](#).

Pour ces deux statues, le marché de gré à gré entre le sculpteur et la commune est signé en mars 1928. Il précise que l'architecte souhaite des statues en bois de hêtre ou de chêne d'un mètre de haut. Chaque statue est payée 6 000 francs. Elles sont situées en vis à vis à l'entrée du transept sud.

- *Sainte Thérèse de l'enfant Jésus*. Tirage en plâtre, 135 cm. Non attribuée, vers 1930 (ill.). Porte l'inscription "Souvenir de la mission de 1929". Notice Palissy consultable sur POP : [PM59006330](#).

- *Sainte Jeanne d'Arc*. Tirage en plâtre, 137 cm. Henri Charlier, vers 1930 (ill.). Notice Palissy consultable sur POP : [PM59006328](#).

- *Christ en croix*. Provenant d'un calvaire. Bois, 280 cm, XIX^e siècle (ill.). Notice Palissy consultable sur POP : [PM59006334](#).

Le mobilier immeuble par destination :

(définition : meuble qui ne peut pas être séparé du bâtiment pour lequel il a été fait. Supprimer le mobilier immeuble par destination du bâtiment reviendrait soit à dénaturer le lieu en question soit à perdre la fonction du meuble)

Les autels

- **Maitre-autel** (ill.) : autel-tombeau isolé avec crédence en marbre rouge veiné de blanc et ocre et entablement et socle en marbre noir. Il est surmonté d'un tabernacle en bronze de forme hexagonale encadré par quatre colonnes en marbre noir veiné et surmonté d'un entablement à ressauts en marbre rouge veiné portant un Christ en croix en bronze. La face avant est décorée d'une croix entre les bras desquels sont les représentations allégoriques des quatre évangélistes (tétramorphe). La face arrière est décorée d'un séraphin agenouillé et enveloppé dans ses ailes, et les angles d'épis de blé. Le bandeau sous la toiture porte en alternance les lettres IHS et le mot Dominus. L'autel mesure 364 cm de long. Il est réalisé en 1928 d'après les dessins de l'architecte Gaillard. Notice Palissy consultable sur POP : [PM59006317](#).

- **Autel latéral nord** (ill.) : installé dans l'absidiole, cet autel-tombeau isolé est réalisé avec des matériaux identiques à ceux du maître-autel. Il est surmonté par un cadre de forme carrée qui s'achève par une série de ressauts de taille dégressive et encadre un bas-relief en pierre calcaire blanche. Il est surmonté d'un *Christ en croix*. Le bas-relief, réalisé par Henri Charlier, représente *saint Joseph et Jésus enfant*. Le marché de gré à gré entre l'artiste et la commune est

passé en mars 1928, en même temps que celui de la statue du *Sacré-Cœur de Jésus*. Pour ce panneau, l'artiste reçoit la somme de 2 500 francs (BISMAN, 2017). L'autel mesure 144 cm de long sur 207 cm de haut. Notice Palissy consultable sur POP : [PM59006320](#).

- **Autel latéral sud** (ill.) : positionné dans l'absidiole sud, son organisation, ses matériaux et ses dimensions sont totalement identiques à ceux de l'autel de l'absidiole nord. Seul le décor du faux tabernacle est différent. Réalisé en plâtre patiné couleur bronze, il est l'œuvre de Marcel Bouraine et représente *La Charité de Saint Martin*. Le marché de gré à gré est passé en septembre 1928. Signature "M. Bouraine" sous le postérieur droit du cheval. Les panneaux en béton moulé décorant le clocher de l'église, de Bouraine également, reprennent exactement la composition de celui de l'autel. Notice Palissy consultable sur POP : [PM59006321](#).

- **Autel secondaire** (ill.) : autel-tombeau adossé, il est situé dans le bras sud du transept et réalisé dans des matériaux identiques à ceux du maître-autel. Le tabernacle est orné d'un Christ en croix en bronze. L'autel mesure 300 cm de long et 100 de haut, les dimensions du tabernacle sont de 50cm de largeur et 79 cm de hauteur. Notice Palissy consultable sur POP : [PM59006323](#) et [PM59006324](#).

Tous les autels sont réalisés par l'entreprise Delcroix, de Douai.

Les bancs de communion et la clôture de chœur

La clôture de chœur est un garde-corps séparant la nef du chœur ou des chapelles secondaire. Elle est appelée "banc de communion" lorsqu'elle est précédée d'une plateforme pour s'agenouiller.

L'église compte **deux bancs de communion** (ill.), situés à l'entrée des transepts nord et sud et une clôture à l'entrée du chœur. Tous sont composés d'un motif répétitif de croix grecques séparées par des trumeaux décorés de cabochons carrés insérés dans cadre mouluré en retrait par rapport au nu du trumeau. Ils sont en ciment avec des cabochons en marbre pour les bancs de communion des transepts (noir côté sud et blanc côté nord) et entièrement en marbre gris pour la **clôture de chœur** (ill.), avec des cabochons en marbre rouge de Cerfontaine (Belgique) et des retours en béton. Seul le banc de communion du transept sud a conservé une de ses portes. Cette dernière, en fer forgé, est décorée d'un motif central de croix grecque entouré de volutes inscrit dans un rectangle dont partent des rayons. Dimensions des bancs de communion : hauteur : 80 cm ; longueur de chaque partie : 251 cm. Dimensions de la clôture de chœur : hauteur : 79 cm ; longueur de chaque partie : 298 cm. Notices Palissy consultables sur POP : [PM59006325](#) et [PM59006319](#).

Un garde-corps reprenant le même motif vient fermer la tribune.

L'ambon (ill.) :

Situé à gauche du chœur, il est de forme hexagonale. Les faces avant et latérales sont plus larges que celles des angles. La cuve en béton bouchardé (Gaillard, 1928) repose sur des pieds rectangulaires en béton. Les grandes faces sont décorées de tables rentrantes à ressauts ornées en leur centre d'un cabochon rectangulaire en marbre rouge de Cerfontaine. Hauteur : 180 cm ; largeur : 127 cm. Notice Palissy consultable sur POP : [PM59006319](#).

- les fonts baptismaux (ill.) :

La cuve octogonale repose sur un pied cannelé. L'ensemble est en béton bouchardé (GAILLARD, 1928). Le couvercle est d'origine. De forme pyramidale, il est surmonté d'une croix. Toutes les faces de la cuve sont décorées de manière identique d'une table rentrante à ressauts dont le centre est occupé par un carré en retrait resté vide. Hauteur (avec le couvercle) : 102 cm ; Diamètre : 102 cm. La grille à deux battants fermant la chapelle des fonts baptismaux est en fer forgé. Chaque battant est décoré d'un petit motif central formé d'une croix grecque entourée de volutes. Notice Palissy consultable sur POP : [PM59006332](#).

L'ensemble de ces éléments (hormis les vitraux) a fait l'objet d'une protection au titre des Monuments historiques. Ils sont inscrits depuis le 27 août 1987.

Illustrations



Vue générale de la nef vers le chœur. Photographie d'Augustin Boutique, [avant 1914] (Musée de la Chartreuse, Douai, Photothèque Augustin Boutique-Grard ; PH 752).

Autr. Augustin Boutique,
Repro. Pierre Thibaut
IVR32_20245900006NUC



Vue générale de la nef vers la tribune de l'orgue. Photographie d'Augustin Boutique, [avant 1914] (Musée de la Chartreuse, Douai, Photothèque Augustin Boutique-Grard ; PH 753).

Autr. Augustin Boutique,
Repro. Pierre Thibaut
IVR32_20245900007NUC

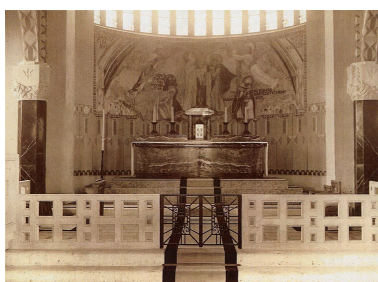


Détail de la chaire. Photographie d'Augustin Boutique, [avant 1914]. (Musée de la Chartreuse, Douai, Photothèque Augustin Boutique-Grard ; PH 754).

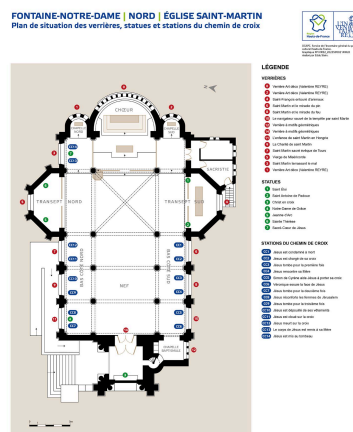
Autr. Augustin Boutique,
Repro. Pierre Thibaut
IVR32_20245900008NUC



Nef de l'église en 1929. Photographie prise par l'architecte (A diocésaines Cambrai ; 7L 01.75). Le lustre a aujourd'hui disparu. Repro. Pierre Thibaut, Phot. Ernest-Edouard Gaillard
IVR32_20245900930NUCA



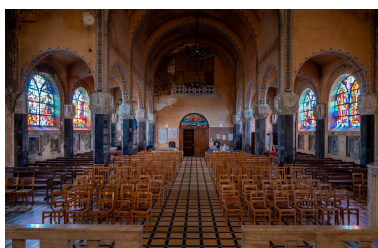
Vue du chœur de l'église en 1929. Photographie prise par l'architecte (A diocésaines Cambrai ; 7L 01.75). La porte de la clôture de chœur est aujourd'hui démontée. Repro. Pierre Thibaut, Phot. Ernest-Edouard Gaillard
IVR32_20245900931NUCA



Plan de situation du mobilier.
Dess. Eddy Stein
IVR32_20245900214NUD



Vue générale de la nef orientée vers le chœur. Phot. Pierre Thibaut
IVR32_20235900914NUCA



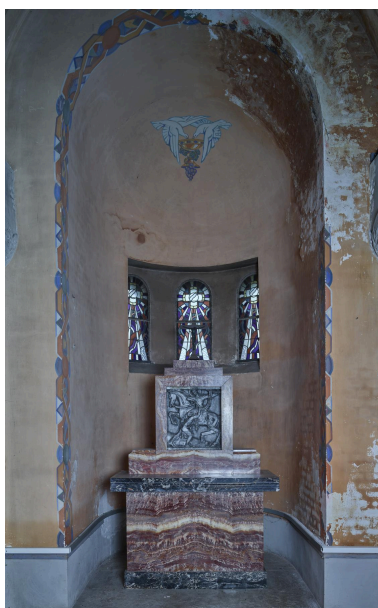
Vue générale de la nef orientée est-ouest. Phot. Pierre Thibaut
IVR32_20235900915NUCA



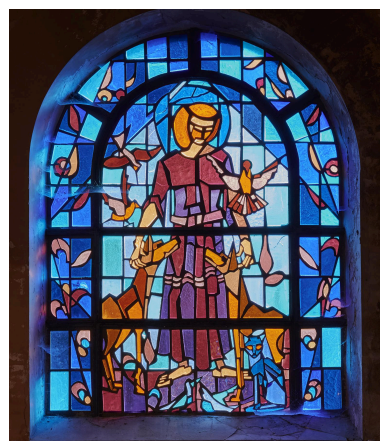
Vue générale du chœur avec l'autel principal, la table de communion, la chaire, les fresques et les verrières de Valentine Reyre, 1928. Phot. Pierre Thibaut
IVR32_20235900940NUCA



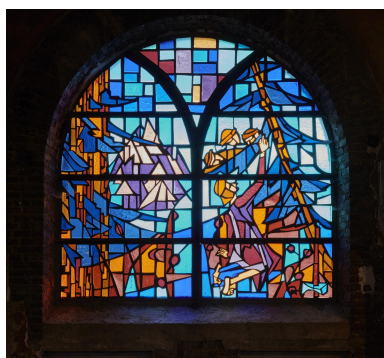
Vue générale du chœur avec l'autel principal, la fresque et les verrières de Valentine Reyre, 1928.
Phot. Pierre Thibaut
IVR32_20235900904NUCA



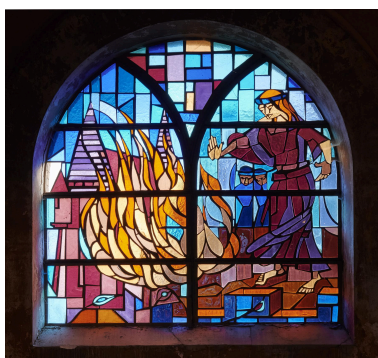
Absidiole sud avec l'autel latéral, les vitraux et la fresque de Valentine Reyre, 1928.
Phot. Pierre Thibaut
IVR32_20235900943NUCA



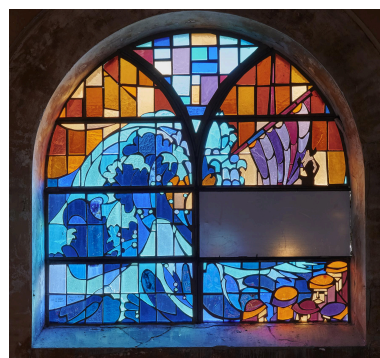
Vue d'ensemble de la baie 4 : saint François d'Assise entouré d'animaux. Verrière de Désiré et Françoise Waret réalisée par l'atelier Claude Barré, 1982.
Phot. Pierre Thibaut
IVR32_20235900861NUCA



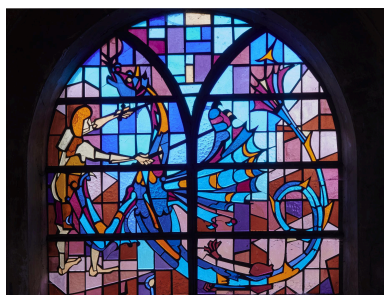
Vue d'ensemble de la baie 6 : saint Martin et le miracle du pin. Verrière de Désiré et Françoise Waret réalisée par l'atelier Claude Barré, 1982.
Phot. Pierre Thibaut
IVR32_20235900860NUCA



Vue d'ensemble de la baie 8 : saint Martin et le miracle du feu. Verrière de Désiré et Françoise Waret réalisée par l'atelier Claude Barré, 1982.
Phot. Pierre Thibaut
IVR32_20235900859NUCA



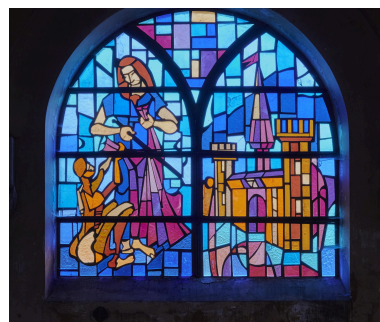
Vue d'ensemble de la baie 10 : le navigateur sauvé de la tempête par saint Martin. Verrière de Désiré et Françoise Waret réalisée par l'atelier Claude Barré, 1982.
Phot. Pierre Thibaut
IVR32_20235900858NUCA



Vue d'ensemble de la baie 3 : saint Martin terrassant le Mal. Verrière de Désiré et Françoise Waret réalisée par l'atelier Claude Barré, 1982.
Phot. Pierre Thibaut
IVR32_20235900862NUCA



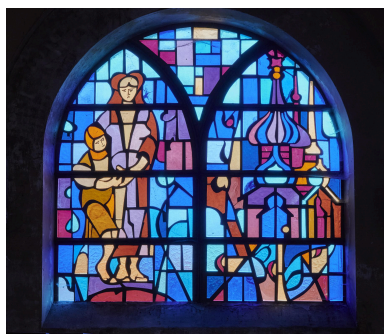
Vue d'ensemble de la baie 7 : saint Martin sacré évêque de Tours. Verrière de Désiré et Françoise Waret réalisée par l'atelier Claude Barré, 1982.



Vue d'ensemble de la baie 9 : le partage du manteau avec un pauvre. Verrière de Désiré et Françoise Waret réalisée par l'atelier Claude Barré, 1982.

Françoise Waret réalisée par
l'atelier Claude Barré, 1982.

Phot. Pierre Thibaut
IVR32_20235900864NUCA



Vue d'ensemble de la baie 11 :
l'enfance de saint Martin en
Hongrie. Verrière de Désiré et
Françoise Waret réalisée par
l'atelier Claude Barré, 1982.

Phot. Pierre Thibaut
IVR32_20235900866NUCA



Vue d'ensemble de la
baie 12 : verrière à motifs
géométriques. Verrière de Désiré
et Françoise Waret réalisée par
l'atelier Claude Barré, 1982.

Phot. Pierre Thibaut
IVR32_20235900868NUCA



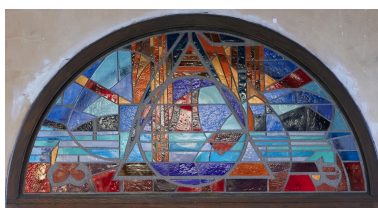
Vue extérieure d'une des verrières
de la nef. Verrière de Désiré et
Françoise Waret réalisée par
l'atelier Claude Barré, 1982.

Phot. Pierre Thibaut
IVR32_20235900876NUCA



Vue extérieure de la baie 12 (chapelle
des fonts baptismaux) : verrière à
motifs géométriques. Verrière de
Désiré et Françoise Waret réalisée
par l'atelier Claude Barré, 1982.

Phot. Pierre Thibaut
IVR32_20235900877NUCA



Vue d'ensemble de la
baie 14 : verrière à motifs
géométriques. Verrière de Désiré
et Françoise Waret réalisée par
l'atelier Claude Barré, 1982.

Phot. Pierre Thibaut
IVR32_20235900869NUCA



Signatures sur une des verrières de
Désiré et Françoise Waret réalisées
par l'atelier Claude Barré, 1982.

Phot. Pierre Thibaut
IVR32_20235900867NUCA



Statue Notre-Dame de Grâce,
patronne du diocèse de Cambrai.
Plâtre, Marcel Gaumont, 1929.
Phot. Pierre Thibaut
IVR32_20235900896NUCA



Statue Sacré-Cœur de Jésus. Pierre
en partie dorée, Henri Charlier, 1928.
Phot. Pierre Thibaut
IVR32_20235900899NUCA



Statue de saint Éloi. Chêne,
Pierre Cazaubon, 1928.
Phot. Pierre Thibaut
IVR32_20235900911NUCA



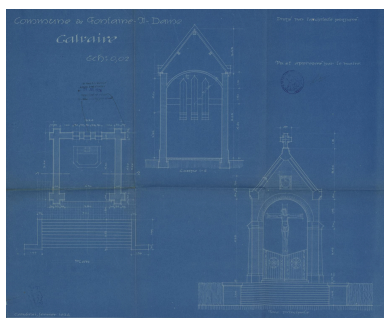
Statue de saint Antoine de Padoue.
Chêne, Pierre Cazaubon, 1928.
Phot. Pierre Thibaut
IVR32_20235900910NUCA



Statue de sainte Thérèse de l'enfant
Jésus. Tirage en plâtre, vers 1930.
Phot. Pierre Thibaut
IVR32_20235900898NUCA



Statue de sainte Jeanne d'Arc. Tirage
en plâtre, Henri Charlier, vers 1930.
Phot. Pierre Thibaut
IVR32_20235900897NUCA



Dessin du calvaire dont provient le Christ. Plans et élévations, février 1924, non signé (AD Nord ; 2 O 240-118).
Repro. Pierre Thibaut
IVR32_20245900522NUCA



Christ en croix provenant d'un calvaire. Bois. XIXe siècle.
Phot. Pierre Thibaut
IVR32_20235900933NUCA



Vue générale du maître-autel réalisé en 1928.
Phot. Pierre Thibaut
IVR32_20235900903NUCA



Face avant du tabernacle réalisé par Christofle, photographie (AD Nord ; 3 Z 58).
Repro. Pierre Thibaut
IVR32_20245900518NUCA



Vue de détail de la porte du tabernacle du maître-autel réalisé en 1928 par Christofle : croix et tétramorphe.
Phot. Pierre Thibaut
IVR32_20235900906NUCA



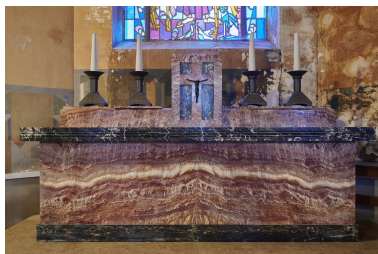
Vue de détail de la face arrière du tabernacle du maître-autel réalisé en 1928 par Christofle : séraphin.
Phot. Pierre Thibaut
IVR32_20235900907NUCA



Autel latéral nord, panneau central d'Henri Charlier, 1928.
Phot. Pierre Thibaut
IVR32_20235900944NUCA



Vue générale de détail du panneau décorant l'autel secondaire de l'absidiole nord réalisé par Henri Charlier en 1928. Le thème est saint Joseph et l'Enfant.
Phot. Pierre Thibaut
IVR32_20235900900NUCA



Vue générale de détail du panneau décorant l'autel secondaire de l'absidiole sud réalisé par Pierre Christophe en 1928. Le thème est la Charité de saint Martin.
Phot. Pierre Thibaut
IVR32_20235900909NUCA



Vue générale du transept sud avec l'autel secondaire réalisé en 1928, les statues de saint Éloi et saint Antoine de Padoue exécutées par Pierre Cazaubon en 1928 et le banc de communion.
Phot. Pierre Thibaut
IVR32_20235900942NUCA

Vue générale de l'extrémité du transept nord (murs et arc peints à fresque par Valentine Reyre en 1928, banc de communion et verrière Notre-Dame par Waret, réalisée en 1982).
Phot. Pierre Thibaut
IVR32_20235900946NUCA



Détail de la clôture de chœur.
Phot. Pierre Thibaut
IVR32_20235900901NUCA



Détail du banc de communion et de la porte en fer forgé du transept sud.
Phot. Pierre Thibaut
IVR32_20235900902NUCA



Fonts baptismaux.
Phot. Pierre Thibaut
IVR32_20235900947NUCA



Ambon.
Phot. Pierre Thibaut
IVR32_20235900945NUCA

Dossiers liés

Objet(s) contenu(s) dans l'édifice :

Ensemble de peintures murales (IM59003988) Hauts-de-France, Nord, Fontaine-Notre-Dame, Église paroissiale Saint-Martin, rue de la Liberté

Ensemble de verrières (IM59003989) Hauts-de-France, Nord, Fontaine-Notre-Dame, Église paroissiale Saint-Martin, rue de la Liberté

Église paroissiale Saint-Martin (IA59005345) Hauts-de-France, Nord, Fontaine-Notre-Dame, rue de la Liberté

Auteur(s) du dossier : Karine Girard, Caroline Biencourt

Copyright(s) :



Vue générale de la nef vers le chœur. Photographie d'Augustin Boutique, [avant 1914] (Musée de la Chartreuse, Douai, Photothèque Augustin Boutique-Grard ; PH 752).

Référence du document reproduit :

- **Vues de l'église Saint-Martin de Fontaine-Notre-Dame avant 1914.**
Musée de la Chartreuse, Douai. Photothèque Augustin Boutique-Grard. Vues de l'église Saint-Martin de Fontaine-Notre-Dame avant 1914.
Musée de la Chartreuse Douai : PH 749 à 754

IVR32_20245900006NUC

Auteur de l'illustration (reproduction) : Pierre Thibaut

Auteur du document reproduit : Augustin Boutique

Date de prise de vue : 2024

(c) Commune de Douai - Musée de la Chartreuse - Photothèque Augustin Boutique-Grard ; (c) Région Hauts-de-France - Inventaire général

reproduction soumise à autorisation du titulaire des droits d'exploitation



Vue générale de la nef vers la tribune de l'orgue. Photographie d'Augustin Boutique, [avant 1914] (Musée de la Chartreuse, Douai, Photothèque Augustin Boutique-Grard ; PH 753).

Référence du document reproduit :

- **Vues de l'église Saint-Martin de Fontaine-Notre-Dame avant 1914.**
Musée de la Chartreuse, Douai. Photothèque Augustin Boutique-Grard. Vues de l'église Saint-Martin de Fontaine-Notre-Dame avant 1914.
Musée de la Chartreuse Douai : PH 749 à 754

IVR32_20245900007NUC

Auteur de l'illustration (reproduction) : Pierre Thibaut

Auteur du document reproduit : Augustin Boutique

Date de prise de vue : 2024

(c) Commune de Douai - Musée de la Chartreuse - Photothèque Augustin Boutique-Grard ; (c) Région Hauts-de-France - Inventaire général

reproduction soumise à autorisation du titulaire des droits d'exploitation



Détail de la chaire. Photographie d'Augustin Boutique, [avant 1914]. (Musée de la Chartreuse, Douai, Photothèque Augustin Boutique-Grard ; PH 754).

Référence du document reproduit :

- **Vues de l'église Saint-Martin de Fontaine-Notre-Dame avant 1914.**
Musée de la Chartreuse, Douai. Photothèque Augustin Boutique-Grard. Vues de l'église Saint-Martin de Fontaine-Notre-Dame avant 1914.
Musée de la Chartreuse Douai : PH 749 à 754

IVR32_20245900008NUC

Auteur de l'illustration (reproduction) : Pierre Thibaut

Auteur du document reproduit : Augustin Boutique

Date de prise de vue : 2024

(c) Commune de Douai - Musée de la Chartreuse - Photothèque Augustin Boutique-Grard ; (c) Région Hauts-de-France - Inventaire général

reproduction soumise à autorisation du titulaire des droits d'exploitation



Nef de l'église en 1929. Photographie prise par l'architecte (A diocésaines Cambrai ; 7L 01.75). Le lustre a aujourd'hui disparu.

Référence du document reproduit :

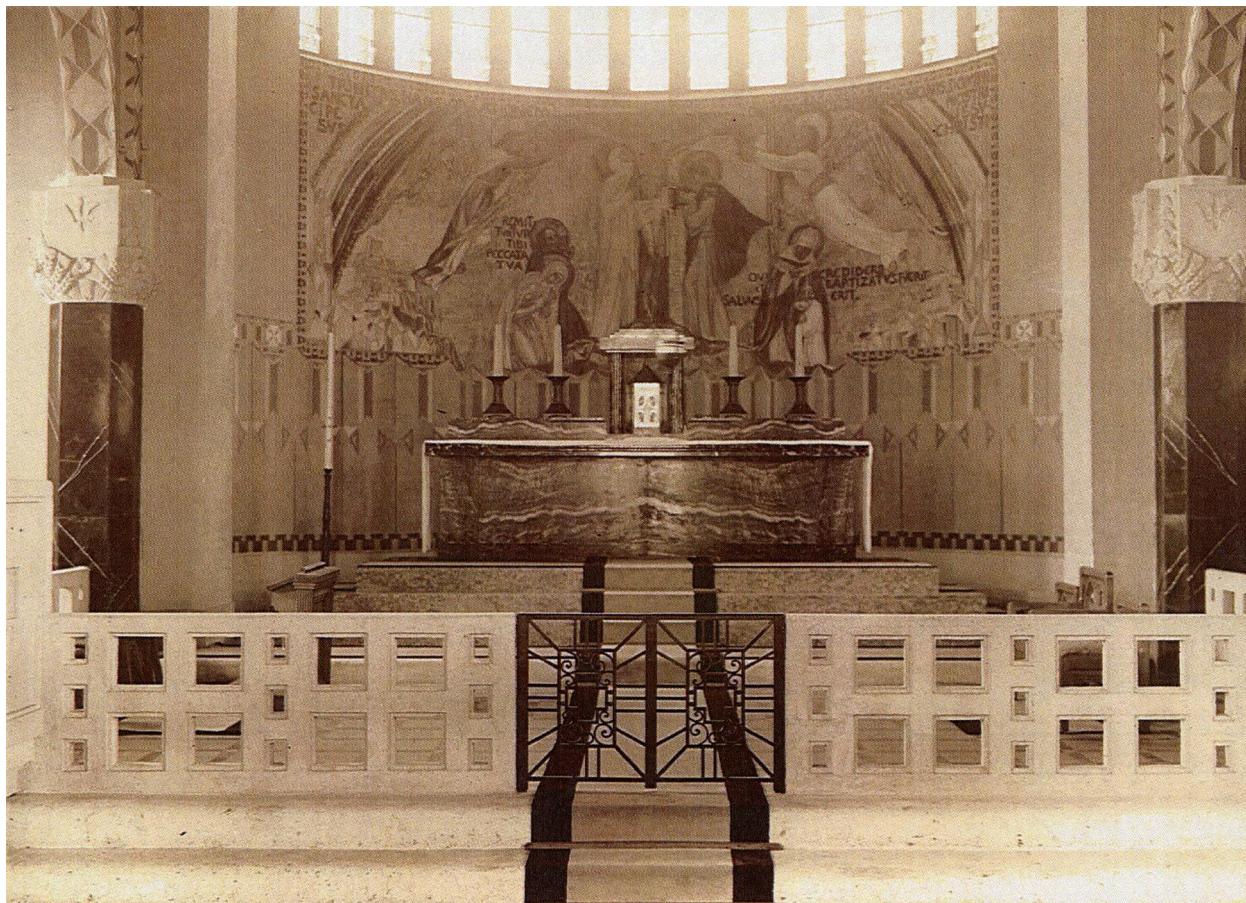
- A Évêché Cambrai. Série 7L : commission d'art sacré ; sous-série 7L 01 : fonds de la commission diocésaine d'art sacré ; **7L 01.75. Mobilier de l'église Saint-Martin de Fontaine-Notre-Dame** [courrier de l'architecte à la commission et photographies], 1928.
A Évêché Cambrai : 7L.01.75

IVR32_20245900930NUCA

Auteur de l'illustration (reproduction) : Pierre Thibaut, Auteur de l'illustration : Ernest-Edouard Gaillard

Date de prise de vue : 2024

(c) Région Hauts-de-France - Inventaire général ; (c) A Évêché Cambrai
reproduction soumise à autorisation du titulaire des droits d'exploitation



Vue du chœur de l'église en 1929. Photographie prise par l'architecte (A diocésaines Cambrai ; 7L 01.75). La porte de la clôture de chœur est aujourd'hui démontée.

Référence du document reproduit :

- A Évêché Cambrai. Série 7L : commission d'art sacré ; sous-série 7L 01 : fonds de la commission diocésaine d'art sacré ; **7L 01.75. Mobilier de l'église Saint-Martin de Fontaine-Notre-Dame** [courrier de l'architecte à la commission et photographies], 1928.
A Évêché Cambrai : 7L.01.75

IVR32_20245900931NUCA

Auteur de l'illustration (reproduction) : Pierre Thibaut, Auteur de l'illustration : Ernest-Edouard Gaillard

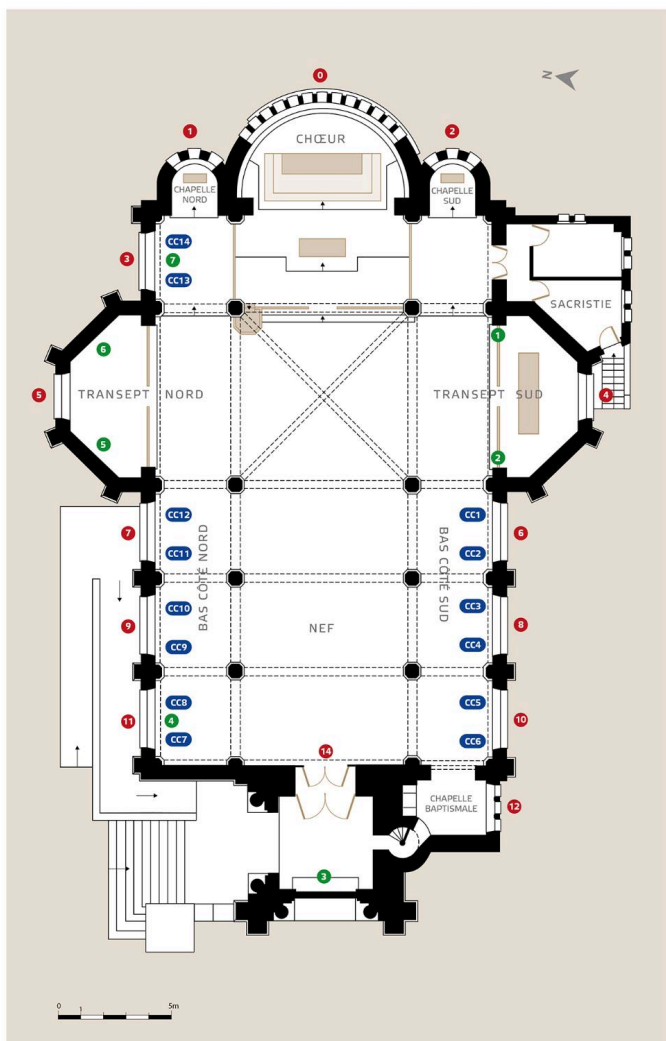
Date de prise de vue : 2024

(c) Région Hauts-de-France - Inventaire général ; (c) A Évêché Cambrai
reproduction soumise à autorisation du titulaire des droits d'exploitation

FONTAINE-NOTRE-DAME | NORD | ÉGLISE SAINT-MARTIN
 Plan de situation des verrières, statues et stations du chemin de croix



DCAPC. Service de l'inventaire général du patrimoine culturel Hauts-de-France.
 Graphique IVR32_20235900214NUD
 réalisé par Eddy Stein.



LÉGENDE

VERRIÈRES

- 0 Verrière Art déco (Valentine REYRE)
- 2 Verrière Art déco (Valentine REYRE)
- 4 Saint-François entouré d'animaux
- 6 Saint Martin et le miracle du pin
- 8 Saint Martin et le miracle du feu
- 10 Le navigateur sauvé de la tempête par saint Martin
- 12 Verrière à motifs géométriques
- 14 Verrière à motifs géométriques
- 11 L'enfance de saint Martin en Hongrie
- 9 La Charité de saint Martin
- 7 Saint Martin sacré évêque de Tours
- 5 Vierge de Miséricorde
- 3 Saint Martin terrassant le mal
- 1 Verrière Art déco (Valentine REYRE)

STATUES

- 1 Saint Eloi
- 2 Saint Antoine de Padoue
- 3 Christ en croix
- 4 Notre-Dame de Grâce
- 5 Jeanne d'Arc
- 6 Sainte Thérèse
- 7 Sacré-Coeur de Jésus

STATIONS DU CHEMIN DE CROIX

- CC1 Jésus est condamné à mort
- CC2 Jésus est chargé de sa croix
- CC3 Jésus tombe pour la première fois
- CC4 Jésus rencontre sa Mère
- CC5 Simon de Cyrène aide Jésus à porter sa croix
- CC6 Véronique essuie la face de Jésus
- CC7 Jésus tombe pour la deuxième fois
- CC8 Jésus réconforte les femmes de Jérusalem
- CC9 Jésus tombe pour la troisième fois
- CC10 Jésus est dépouillé de ses vêtements
- CC11 Jésus est cloué sur la croix
- CC12 Jésus meurt sur la croix
- CC13 Le corps de Jésus est remis à sa Mère
- CC14 Jésus est mis au tombeau

Plan de situation du mobilier.

IVR32_20245900214NUD

Auteur de l'illustration : Eddy Stein

Date de prise de vue : 2024

(c) Région Hauts-de-France - Inventaire général

reproduction soumise à autorisation du titulaire des droits d'exploitation



Vue générale de la nef orientée vers le chœur.

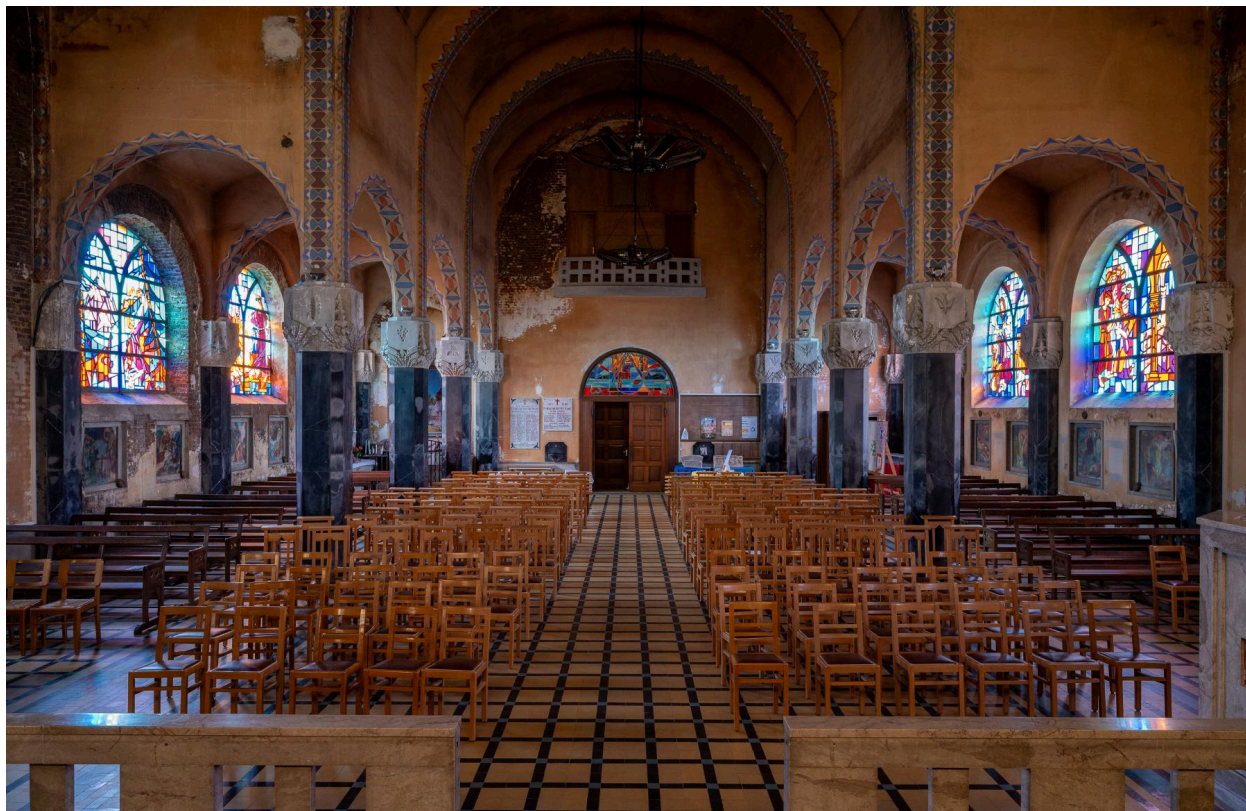
IVR32_20235900914NUCA

Auteur de l'illustration : Pierre Thibaut

Date de prise de vue : 2023

(c) Région Hauts-de-France - Inventaire général

reproduction soumise à autorisation du titulaire des droits d'exploitation



Vue générale de la nef orientée est-ouest.

IVR32_20235900915NUCA

Auteur de l'illustration : Pierre Thibaut

Date de prise de vue : 2023

(c) Région Hauts-de-France - Inventaire général

reproduction soumise à autorisation du titulaire des droits d'exploitation



Vue générale du chœur avec l'autel principal, la table de communion, la chaire, les fresque et les verrières de Valentine Reyre, 1928.

IVR32_20235900940NUCA

Auteur de l'illustration : Pierre Thibaut

Date de prise de vue : 2023

(c) Région Hauts-de-France - Inventaire général

reproduction soumise à autorisation du titulaire des droits d'exploitation



Vue générale du chœur avec l'autel principal, la fresque et les verrières de Valentine Reyre, 1928.

IVR32_20235900904NUCA

Auteur de l'illustration : Pierre Thibaut

Date de prise de vue : 2023

(c) Région Hauts-de-France - Inventaire général

reproduction soumise à autorisation du titulaire des droits d'exploitation



Absidiole sud avec l'autel latéral, les vitraux et la fresque de Valentine Reyre, 1928.

IVR32_20235900943NUCA

Auteur de l'illustration : Pierre Thibaut

Date de prise de vue : 2023

(c) Région Hauts-de-France - Inventaire général

reproduction soumise à autorisation du titulaire des droits d'exploitation



Vue d'ensemble de la baie 4 : saint François d'Assise entouré d'animaux. Verrière de Désiré et Françoise Waret réalisée par l'atelier Claude Barré, 1982.

IVR32_20235900861NUCA

Auteur de l'illustration : Pierre Thibaut

Date de prise de vue : 2023

(c) Région Hauts-de-France - Inventaire général

reproduction soumise à autorisation du titulaire des droits d'exploitation



Vue d'ensemble de la baie 6 : saint Martin et le miracle du pin. Verrière de Désiré et Françoise Waret réalisée par l'atelier Claude Barré, 1982.

IVR32_20235900860NUCA

Auteur de l'illustration : Pierre Thibaut

Date de prise de vue : 2023

(c) Région Hauts-de-France - Inventaire général

reproduction soumise à autorisation du titulaire des droits d'exploitation



Vue d'ensemble de la baie 8 : saint Martin et le miracle du feu. Verrière de Désiré et Françoise Waret réalisée par l'atelier Claude Barré, 1982.

IVR32_20235900859NUCA

Auteur de l'illustration : Pierre Thibaut

Date de prise de vue : 2023

(c) Région Hauts-de-France - Inventaire général



Vue d'ensemble de la baie 10 : le navigateur sauvé de la tempête par saint Martin. Verrière de Désiré et Françoise Waret réalisée par l'atelier Claude Barré, 1982.

IVR32_20235900858NUCA

Auteur de l'illustration : Pierre Thibaut

Date de prise de vue : 2023

(c) Région Hauts-de-France - Inventaire général

reproduction soumise à autorisation du titulaire des droits d'exploitation



Vue d'ensemble de la baie 3 : saint Martin terrassant le Mal. Verrière de Désiré et Françoise Waret réalisée par l'atelier Claude Barré, 1982.

IVR32_20235900862NUCA

Auteur de l'illustration : Pierre Thibaut

Date de prise de vue : 2023

(c) Région Hauts-de-France - Inventaire général

reproduction soumise à autorisation du titulaire des droits d'exploitation



Vue d'ensemble de la baie 7 : saint Martin sacré évêque de Tours. Verrière de Désiré et Françoise Waret réalisée par l'atelier Claude Barré, 1982.

IVR32_20235900864NUCA

Auteur de l'illustration : Pierre Thibaut

Date de prise de vue : 2023

(c) Région Hauts-de-France - Inventaire général

reproduction soumise à autorisation du titulaire des droits d'exploitation



Vue d'ensemble de la baie 9 : le partage du manteau avec un pauvre. Verrière de Désiré et Françoise Waret réalisée par l'atelier Claude Barré, 1982.

IVR32_20235900865NUCA

Auteur de l'illustration : Pierre Thibaut

Date de prise de vue : 2023

(c) Région Hauts-de-France - Inventaire général

reproduction soumise à autorisation du titulaire des droits d'exploitation



Vue d'ensemble de la baie 11 : l'enfance de saint Martin en Hongrie. Verrière de Désiré et Françoise Waret réalisée par l'atelier Claude Barré, 1982.

IVR32_20235900866NUCA

Auteur de l'illustration : Pierre Thibaut

Date de prise de vue : 2023

(c) Région Hauts-de-France - Inventaire général

reproduction soumise à autorisation du titulaire des droits d'exploitation



Vue d'ensemble de la baie 12 : verrière à motifs géométriques. Verrière de Désiré et Françoise Waret réalisée par l'atelier Claude Barré, 1982.

IVR32_20235900868NUCA

Auteur de l'illustration : Pierre Thibaut

Date de prise de vue : 2023

(c) Région Hauts-de-France - Inventaire général

reproduction soumise à autorisation du titulaire des droits d'exploitation



Vue extérieure d'une des verrières de la nef. Verrière de Désiré et Françoise Waret réalisée par l'atelier Claude Barré, 1982.

IVR32_20235900876NUCA

Auteur de l'illustration : Pierre Thibaut

Date de prise de vue : 2023

(c) Région Hauts-de-France - Inventaire général

reproduction soumise à autorisation du titulaire des droits d'exploitation



Vue extérieure de la baie 12 (chapelle des fonts baptismaux) : verrière à motifs géométriques. Verrière de Désiré et Françoise Waret réalisée par l'atelier Claude Barré, 1982.

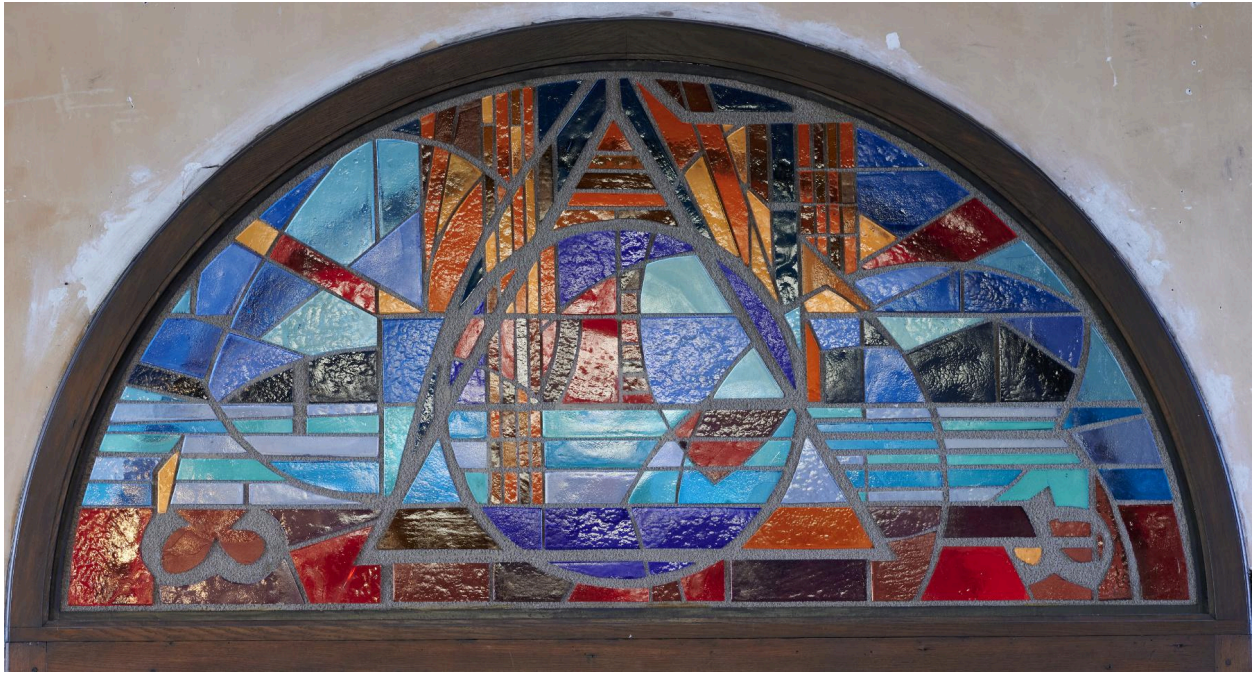
IVR32_20235900877NUCA

Auteur de l'illustration : Pierre Thibaut

Date de prise de vue : 2023

(c) Région Hauts-de-France - Inventaire général

reproduction soumise à autorisation du titulaire des droits d'exploitation



Vue d'ensemble de la baie 14 : verrière à motifs géométriques. Verrière de Désiré et Françoise Waret réalisée par l'atelier Claude Barré, 1982.

IVR32_20235900869NUCA

Auteur de l'illustration : Pierre Thibaut

Date de prise de vue : 2023

(c) Région Hauts-de-France - Inventaire général

reproduction soumise à autorisation du titulaire des droits d'exploitation



Signatures sur une des verrières de Désiré et Françoise Waret réalisées par l'atelier Claude Barré, 1982.

IVR32_20235900867NUCA

Auteur de l'illustration : Pierre Thibaut

Date de prise de vue : 2023

(c) Région Hauts-de-France - Inventaire général

reproduction soumise à autorisation du titulaire des droits d'exploitation



Statue Notre-Dame de Grâce, patronne du diocèse de Cambrai. Plâtre, Marcel Gaumont, 1929.

IVR32_20235900896NUCA

Auteur de l'illustration : Pierre Thibaut

Date de prise de vue : 2023

(c) Région Hauts-de-France - Inventaire général

reproduction soumise à autorisation du titulaire des droits d'exploitation



Statue Sacré-Cœur de Jésus. Pierre en partie dorée, Henri Charlier, 1928.

IVR32_20235900899NUCA

Auteur de l'illustration : Pierre Thibaut

Date de prise de vue : 2023

(c) Région Hauts-de-France - Inventaire général

reproduction soumise à autorisation du titulaire des droits d'exploitation



Statue de saint Éloi. Chêne, Pierre Cazaubon, 1928.

IVR32_20235900911NUCA

Auteur de l'illustration : Pierre Thibaut

Date de prise de vue : 2023

(c) Région Hauts-de-France - Inventaire général

reproduction soumise à autorisation du titulaire des droits d'exploitation



Statue de saint Antoine de Padoue. Chêne, Pierre Cazaubon, 1928.

IVR32_20235900910NUCA

Auteur de l'illustration : Pierre Thibaut

Date de prise de vue : 2023

(c) Région Hauts-de-France - Inventaire général

reproduction soumise à autorisation du titulaire des droits d'exploitation



Statue de sainte Thérèse de l'enfant Jésus. Tirage en plâtre, vers 1930.

IVR32_20235900898NUCA

Auteur de l'illustration : Pierre Thibaut

Date de prise de vue : 2023

(c) Région Hauts-de-France - Inventaire général

reproduction soumise à autorisation du titulaire des droits d'exploitation



Statue de sainte Jeanne d'Arc. Tirage en plâtre, Henri Charlier, vers 1930.

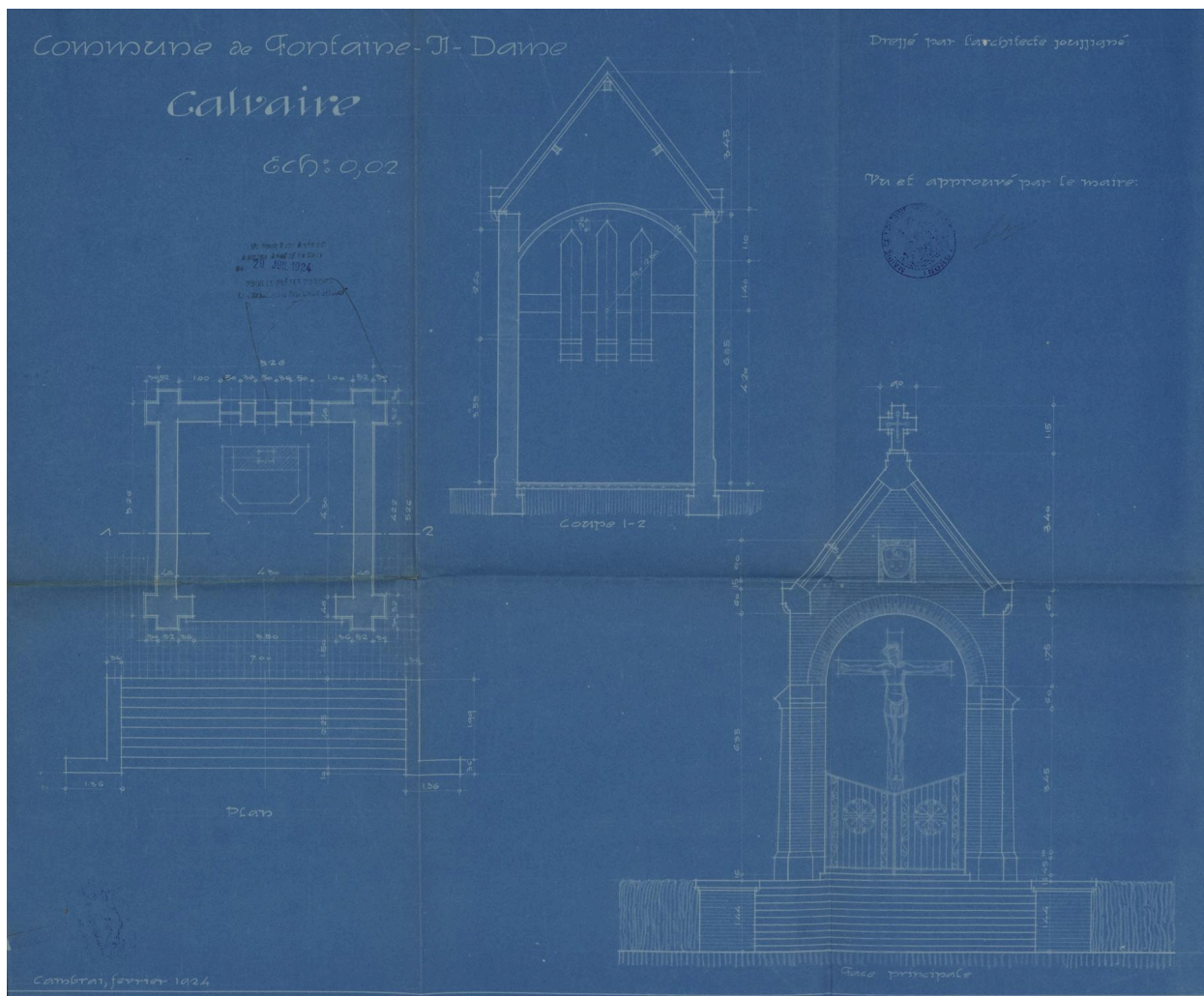
IVR32_20235900897NUCA

Auteur de l'illustration : Pierre Thibaut

Date de prise de vue : 2023

(c) Région Hauts-de-France - Inventaire général

reproduction soumise à autorisation du titulaire des droits d'exploitation



Dessin du calvaire dont provient le Christ. Plans et élévations, février 1924, non signé (AD Nord ; 2 O 240-118).

Référence du document reproduit :

- **AD Nord, 20240-118 : Bâtiments communaux - Restauration 1924**
AD Nord. Série O, Administration et comptabilité communale ; Sous-série 2 O, dossiers d'affaires communales 1800-1940 : 2 O 240-118. **Fontaine-Notre-Dame. Bâtiments communaux. - Restauration, 1924, plans.**
AD Nord : 20240-1118

IVR32_20245900522NUCA

Auteur de l'illustration (reproduction) : Pierre Thibaut

Date de prise de vue : 2022

(c) Région Hauts-de-France - Inventaire général ; (c) Département du Nord - Archives départementales
reproduction soumise à autorisation du titulaire des droits d'exploitation



Christ en croix provenant d'un calvaire. Bois. XIXe siècle.

IVR32_20235900933NUCA

Auteur de l'illustration : Pierre Thibaut

Date de prise de vue : 2023

(c) Région Hauts-de-France - Inventaire général

reproduction soumise à autorisation du titulaire des droits d'exploitation



Vue générale du maitre-autel réalisé en 1928.

IVR32_20235900903NUCA

Auteur de l'illustration : Pierre Thibaut

Date de prise de vue : 2023

(c) Région Hauts-de-France - Inventaire général

reproduction soumise à autorisation du titulaire des droits d'exploitation



Face avant du tabernacle réalisé par Christofle, photographie (AD Nord ; 3 Z 58).

Référence du document reproduit :

- AD Nord. Série Z, Fonds des sous-préfectures ; Sous-série 3 Z, Fonds de la sous-préfecture de Cambrai : 3 Z 58. **Fontaine-Notre-Dame : Travaux communaux - Réfection, construction : église (architecte Gaillard) : gros-œuvre, clocher, vitraux, mobilier culturel (1923-1935).**

IVR32_20245900518NUCA

Auteur de l'illustration (reproduction) : Pierre Thibaut

Date de prise de vue : 2024

(c) Région Hauts-de-France - Inventaire général ; (c) Département du Nord - Archives départementales
reproduction soumise à autorisation du titulaire des droits d'exploitation



Vue de détail de la porte du tabernacle du maître-autel réalisé en 1928 par Christofle : croix et tétramorphe.

IVR32_20235900906NUCA

Auteur de l'illustration : Pierre Thibaut

Date de prise de vue : 2023

(c) Région Hauts-de-France - Inventaire général

reproduction soumise à autorisation du titulaire des droits d'exploitation



Vue de détail de la face arrière du tabernacle du maitre-autel réalisé en 1928 par Christofle : séraphin.

IVR32_20235900907NUCA

Auteur de l'illustration : Pierre Thibaut

Date de prise de vue : 2023

(c) Région Hauts-de-France - Inventaire général

reproduction soumise à autorisation du titulaire des droits d'exploitation



Autel latéral nord, panneau central d'Henri Charlier, 1928.

IVR32_20235900944NUCA

Auteur de l'illustration : Pierre Thibaut

Date de prise de vue : 2023

(c) Région Hauts-de-France - Inventaire général

reproduction soumise à autorisation du titulaire des droits d'exploitation



Vue générale de détail du panneau décorant l'autel secondaire de l'absidiole nord réalisé par Henri Charlier en 1928. Le thème est saint Joseph et l'Enfant.

IVR32_20235900900NUCA

Auteur de l'illustration : Pierre Thibaut

Date de prise de vue : 2023

(c) Région Hauts-de-France - Inventaire général

reproduction soumise à autorisation du titulaire des droits d'exploitation



Vue générale de détail du panneau décorant l'autel secondaire de l'absidiole sud réalisé par Pierre Christophe en 1928.
Le thème est la Charité de saint Martin.

IVR32_20235900909NUCA

Auteur de l'illustration : Pierre Thibaut

Date de prise de vue : 2023

(c) Région Hauts-de-France - Inventaire général

reproduction soumise à autorisation du titulaire des droits d'exploitation



Vue générale du transept sud avec l'autel secondaire réalisé en 1928, les statues de saint Éloi et saint Antoine de Padoue exécutées par Pierre Cazaubon en 1928 et le banc de communion.

IVR32_20235900942NUCA

Auteur de l'illustration : Pierre Thibaut

Date de prise de vue : 2023

(c) Région Hauts-de-France - Inventaire général

reproduction soumise à autorisation du titulaire des droits d'exploitation



Autel secondaire du transept sud réalisé en 1928.

IVR32_20235900913NUCA

Auteur de l'illustration : Pierre Thibaut

Date de prise de vue : 2023

(c) Région Hauts-de-France - Inventaire général

reproduction soumise à autorisation du titulaire des droits d'exploitation



Vue générale de l'extrémité du transept nord (murs et arc peints à fresque par Valentine Reyre en 1928, banc de communion et verrière Notre-Dame par Waret, réalisée en 1982).

IVR32_20235900946NUCA

Auteur de l'illustration : Pierre Thibaut

Date de prise de vue : 2023

(c) Région Hauts-de-France - Inventaire général

reproduction soumise à autorisation du titulaire des droits d'exploitation



Détail de la clôture de chœur.

IVR32_20235900901NUCA

Auteur de l'illustration : Pierre Thibaut

Date de prise de vue : 2023

(c) Région Hauts-de-France - Inventaire général

reproduction soumise à autorisation du titulaire des droits d'exploitation



Détail du banc de communion et de la porte en fer forgé du transept sud.

IVR32_20235900902NUCA

Auteur de l'illustration : Pierre Thibaut

Date de prise de vue : 2023

(c) Région Hauts-de-France - Inventaire général

reproduction soumise à autorisation du titulaire des droits d'exploitation



Fonts baptismaux.

IVR32_20235900947NUCA

Auteur de l'illustration : Pierre Thibaut

Date de prise de vue : 2023

(c) Région Hauts-de-France - Inventaire général

reproduction soumise à autorisation du titulaire des droits d'exploitation



Ambon.

IVR32_20235900945NUCA

Auteur de l'illustration : Pierre Thibaut

Date de prise de vue : 2023

(c) Région Hauts-de-France - Inventaire général

reproduction soumise à autorisation du titulaire des droits d'exploitation