

Hauts-de-France, Aisne  
La Ville-aux-Bois-lès-Pontavert

## Le village de La Ville-aux-Bois-lès-Pontavert

### Références du dossier

Numéro de dossier : IA02002020  
Date de l'enquête initiale : 2003  
Date(s) de rédaction : 2003  
Cadre de l'étude : patrimoine de la Reconstruction Chemin des Dames  
Degré d'étude : étudié

### Désignation

Dénomination : village

### Compléments de localisation

Milieu d'implantation : en village  
Références cadastrales :

### Historique

D'après le commandant Houdry, le village existait déjà en 79 avant Jésus-Christ. Connu dans les textes sous le vocable *Boscus* (bois) en 1192, il portait le nom de "Le Bois" jusqu'au 14e siècle ; il était alors placé sous le patronage de saint Jean l'Évangéliste. On y trouve la trace d'un château fort occupé par les Templiers. Il semble qu'il subsistait avant la guerre quelques maisons médiévales. Dès le 12 septembre 1914, les troupes allemandes prirent La Ville-aux-Bois. D'après les documents figurés, le château en brique et pierre de taille du 19e siècle, les dépendances ainsi que le pavillon de chasse de style oriental furent alors incendiés. Les toits des maisons de la place furent soufflés dès le 15 septembre 1914. Un an plus tard, il ne subsistait qu'une partie de la nef de l'église, le reste du village ayant déjà disparu. En 1920, La Ville-aux-Bois pouvait être adoptée par le Cantal dans le cadre de l'adoption des communes dévastées par les régions non sinistrées. A la fin de la guerre, l'emplacement des maisons n'était plus visible. Les habitants étaient alors libres d'employer leurs dommages de guerre ailleurs : beaucoup firent construire dans la région puisque la commune était supprimée en 1920. Mais le village se releva grâce à la ténacité d'un villageois dès 1925 : deux maisons furent bâties et quelques hectares de blé cultivés. Petit à petit, d'autres habitants regagnèrent leur propriété. Le cahier de délibérations communales précise que les installations électriques furent implantées en 1929. Cette même année, au mois de juillet, débuta le déblaiement des bâtiments communaux. En 1930, le réseau d'eau potable fut mis en place. Le village fut une seconde fois occupé par l'ennemi pendant la Seconde Guerre mondiale.

Période(s) principale(s) : 1er quart 20e siècle

### Description

Le village est relativement concentré puisqu'il ne concerne qu'une vingtaine de maisons réparties sur deux rues. Une petite place triangulaire, au carrefour des deux voies de circulation, occupe le coeur même de la commune.

### Éléments descriptifs

### Références documentaires

#### Documents d'archive

- AC La-Ville-aux-Bois-lès-Pontavert. **Cahier de délibérations du Conseil Municipal.**

## Bibliographie

- HOUDRY, Commandant. **Histoire de La Ville-aux-Bois-lès-Pontavert**. Document papier.
- ROUSSEL, E. **Le Département de l'Aisne après cinq ans de reconstitution**. Nancy, Paris, Strasbourg : Berger-Levrault, 1923.  
p. 145-146
- MASLY, Jean-Claude. **Les noms de lieu du département de l'Aisne**. Paris : La Société Française d'Onomastique, 1999, t. 1.  
p. 678

## Annexe 1

### Les maisons de La Ville-aux-Bois-lès-Pontavert

50 bâti INSEE ; 2 repérées ; 1 étudiée

La commune d'avant-guerre présentait un habitat dense : toutes les maisons étaient accolées.

Le village actuel ne possède qu'une rue principale ainsi qu'une voie secondaire qui lui est perpendiculaire.

Des ramifications très récentes furent ajoutées. Aucun effort d'urbanisme ne semble avoir été opéré lors de la reconstruction : la mairie et l'église, construites côte à côte, longent la rue principale, à l'entrée du village ; aucune place ne les borde.

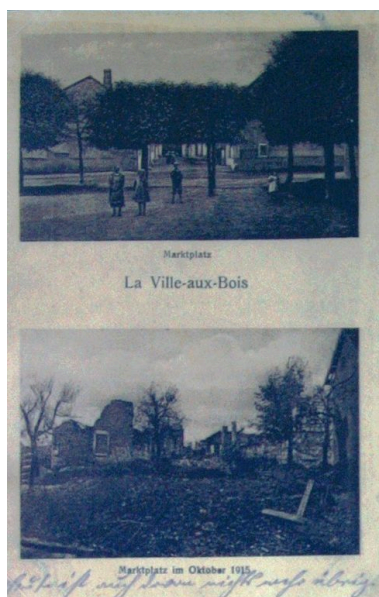
La Ville-aux-Bois-lès-Pontavert, constituée de 20 feux en 1760, possède aujourd'hui 136 habitants pour 49 logements (dont 31 construits après la Seconde Guerre mondiale), d'où l'aspect restreint qu'il présente. Peu de maisons semblent avoir été restituées après la Première Guerre mondiale : seules les sept habitations ouvrières de la rue de Craonne illustrent la première reconstruction du village.

Dans cette partie est de l'Aisne, le calcaire possède une couleur plus sombre que la pierre utilisée sur l'ensemble du Chemin des Dames.

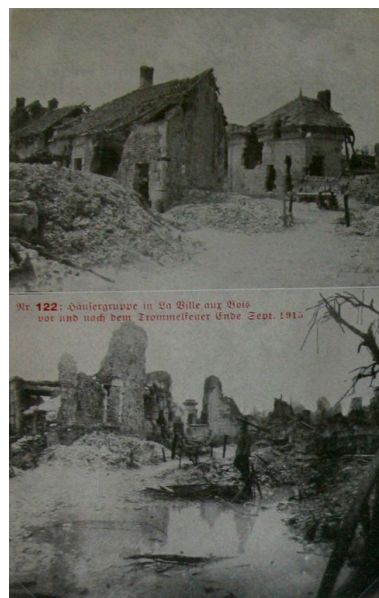
## Illustrations



Vue de la rue Saint-Jean avant la guerre.  
Phot. Inès Guérin  
IVR22\_20030203151NUCAB



Vue de la place avant et après octobre 1915.  
Phot. Inès Guérin  
IVR22\_20030203152NUCAB



Vue d'un groupe de maisons avant et après septembre 1915.  
Phot. Inès Guérin  
IVR22\_20030203155NUCAB



Vue des aménagements militaires dans le village pendant les conflits.  
Phot. Inès Guérin  
IVR22\_20030203153NUCAB



Vue du village pendant les conflits.  
Phot. Inès Guérin  
IVR22\_20030203154NUCAB



Vue d'une maison bourgeoise avant la guerre.  
Phot. Inès Guérin  
IVR22\_20030203158NUCAB



Ruines du château au début de la guerre.  
Phot. Inès Guérin  
IVR22\_20030203157NUCAB



Ruines du château.  
Phot. Inès Guérin  
IVR22\_20030203156NUCAB

## Dossiers liés

### Dossiers de synthèse :

La Reconstruction sur le Chemin des Dames : le territoire de la commune de La Ville-aux-Bois-lès-Pontavert (IA02002063) Hauts-de-France, Aisne, La Ville-aux-Bois-lès-Pontavert

Les villages reconstruits sur le Chemin des Dames, après la première guerre mondiale (IA02001623)

### Oeuvre(s) contenue(s) :

#### Oeuvre(s) en rapport :

Église paroissiale Saint-Jean-l'Évangéliste de La Ville-aux-Bois-lès-Pontavert (IA02002023) Hauts-de-France, Aisne, La Ville-aux-Bois-lès-Pontavert, 8 rue Saint-Jean

Mairie et ancienne école primaire de La Ville-aux-Bois-lès-Pontavert (IA02002024) Hauts-de-France, Aisne, La Ville-aux-Bois-lès-Pontavert, 10 rue Saint-Jean

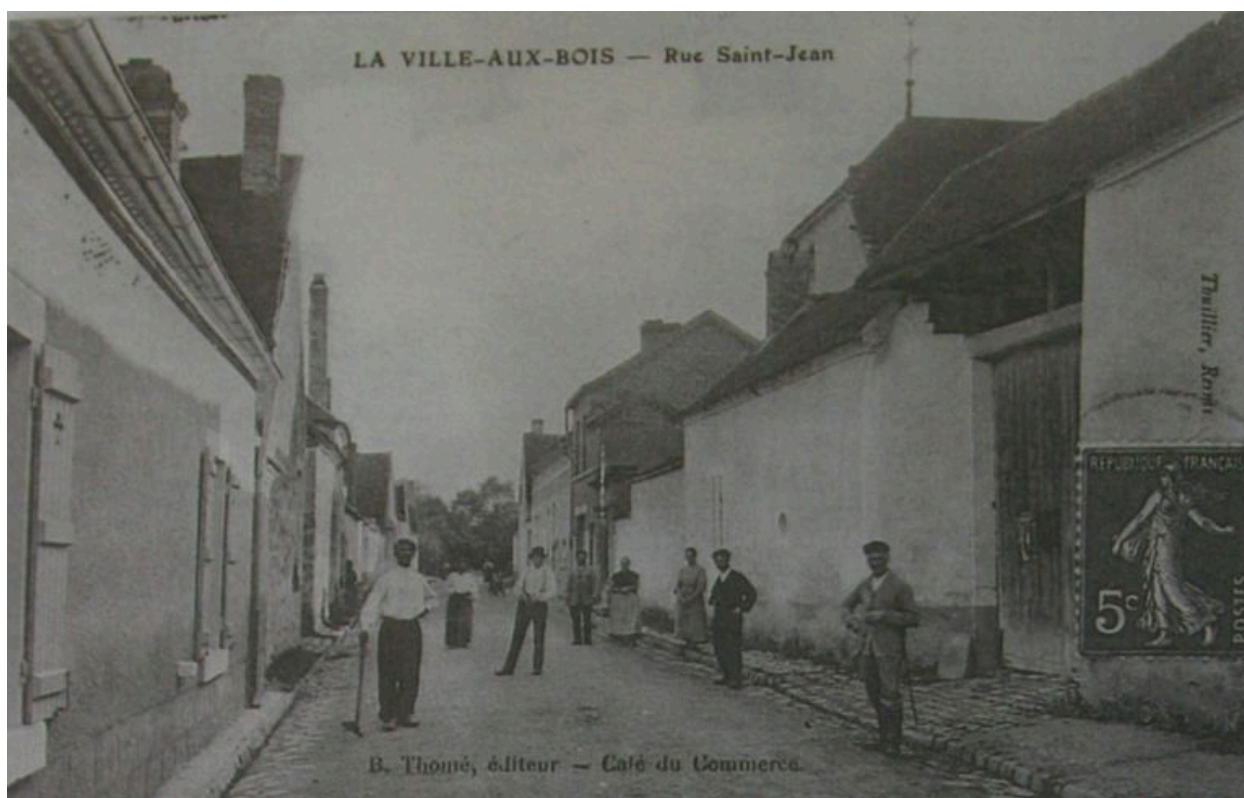
Maison (IA02002026) Hauts-de-France, Aisne, La Ville-aux-Bois-lès-Pontavert, 4 rue de Craonne

Monument aux morts de La Ville-aux-Bois-lès-Pontavert (IA02002035) Picardie, Aisne, La Ville-aux-Bois-lès-Pontavert

Monument aux morts du 2e bataillon du Devonshire Regiment à La Ville-aux-Bois-lès-Pontavert (IA02002025) Picardie, Aisne, La Ville-aux-Bois-lès-Pontavert, rue Saint-Jean

Auteur(s) du dossier : Inès Guérin

Copyright(s) : (c) Région Hauts-de-France - Inventaire général ; (c) Département de l'Aisne ; (c) AGIR-Pic



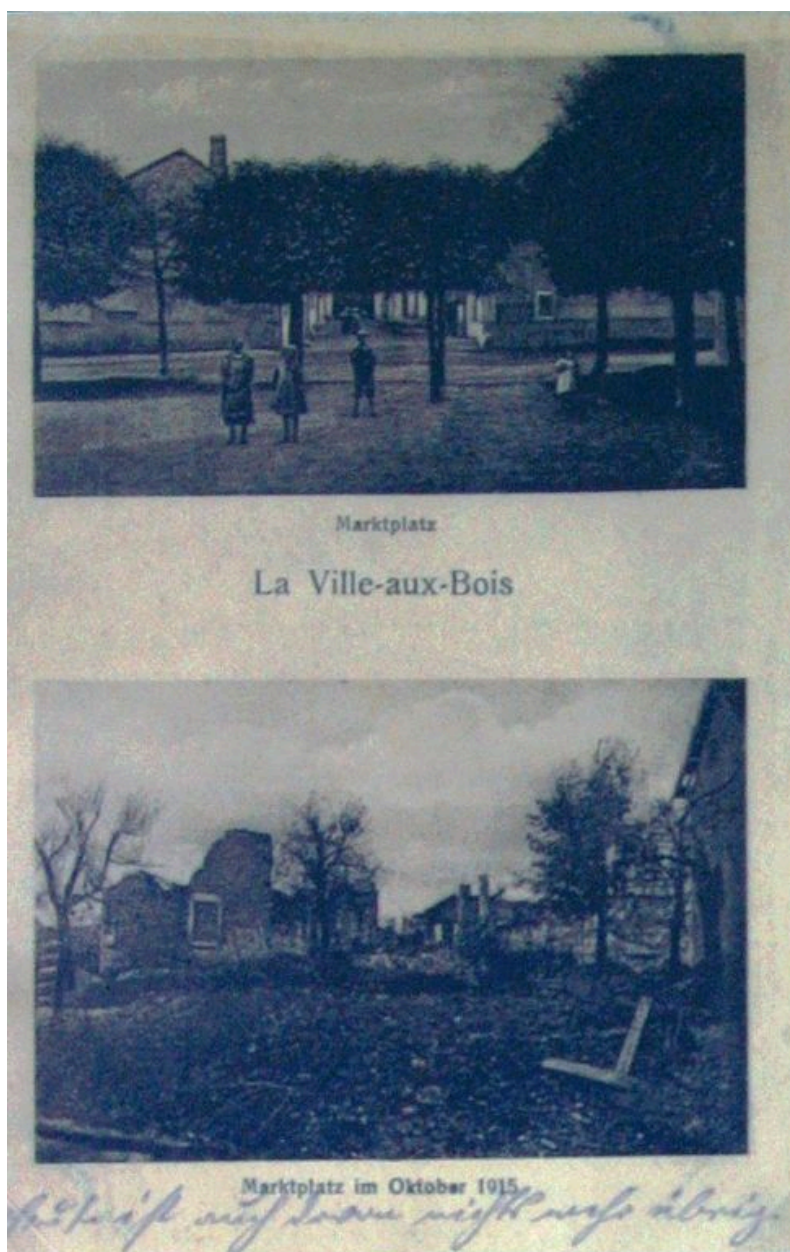
Vue de la rue Saint-Jean avant la guerre.

IVR22\_20030203151NUCAB

Auteur de l'illustration : Inès Guérin

(c) Ministère de la culture - Inventaire général ; (c) Département de l'Aisne ; (c) AGIR-Pic  
reproduction soumise à autorisation du titulaire des droits d'exploitation



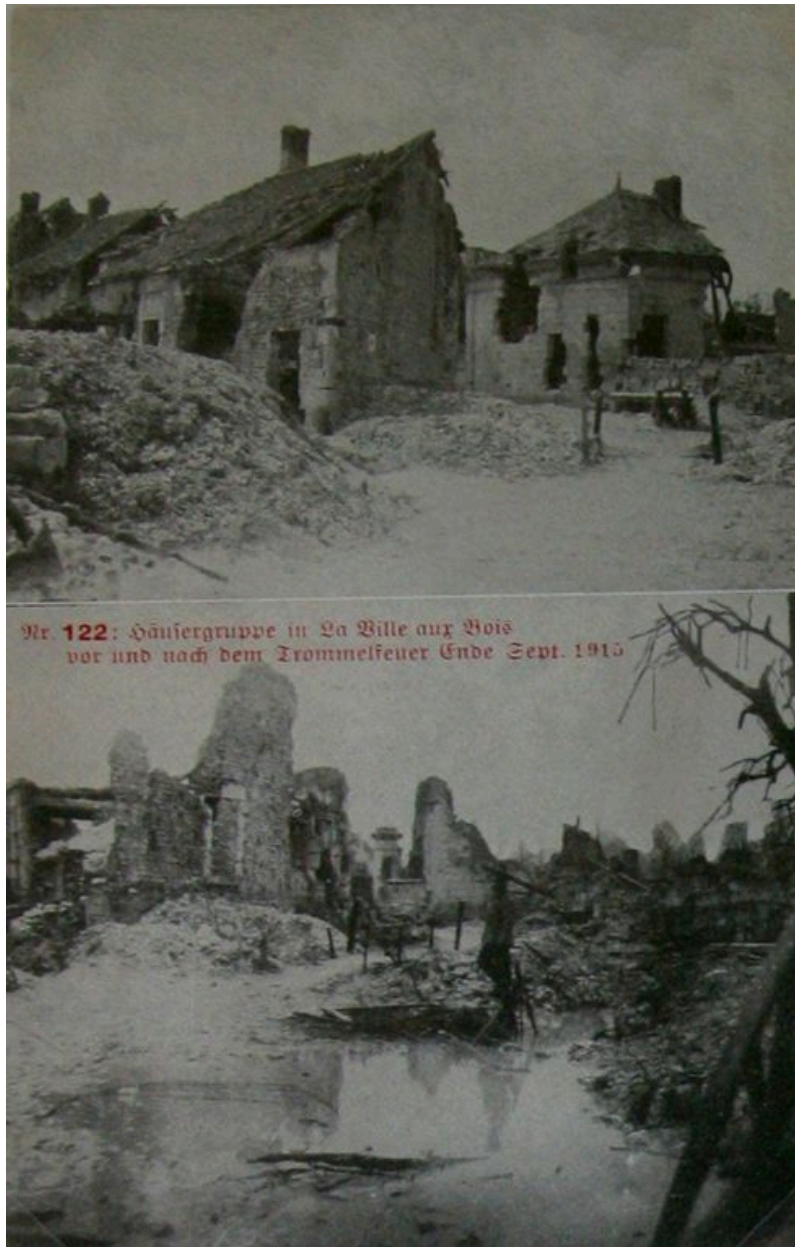


Vue de la place avant et après octobre 1915.

IVR22\_20030203152NUCAB

Auteur de l'illustration : Inès Guérin

(c) Ministère de la culture - Inventaire général ; (c) Département de l'Aisne ; (c) AGIR-Pic  
reproduction soumise à autorisation du titulaire des droits d'exploitation



Vue d'un groupe de maisons avant et après septembre 1915.

IVR22\_20030203155NUCAB

Auteur de l'illustration : Inès Guérin

(c) Ministère de la culture - Inventaire général ; (c) Département de l'Aisne ; (c) AGIR-Pic  
reproduction soumise à autorisation du titulaire des droits d'exploitation



Vue des aménagements militaires dans le village pendant les conflits.

IVR22\_20030203153NUCAB

Auteur de l'illustration : Inès Guérin

(c) Ministère de la culture - Inventaire général ; (c) Département de l'Aisne ; (c) AGIR-Pic  
reproduction soumise à autorisation du titulaire des droits d'exploitation





Vue du village pendant les conflits.

IVR22\_20030203154NUCAB

Auteur de l'illustration : Inès Guérin

(c) Ministère de la culture - Inventaire général ; (c) Département de l'Aisne ; (c) AGIR-Pic  
reproduction soumise à autorisation du titulaire des droits d'exploitation





Vue d'une maison bourgeoise avant la guerre.

IVR22\_20030203158NUCAB

Auteur de l'illustration : Inès Guérin

(c) Ministère de la culture - Inventaire général ; (c) Département de l'Aisne ; (c) AGIR-Pic  
reproduction soumise à autorisation du titulaire des droits d'exploitation



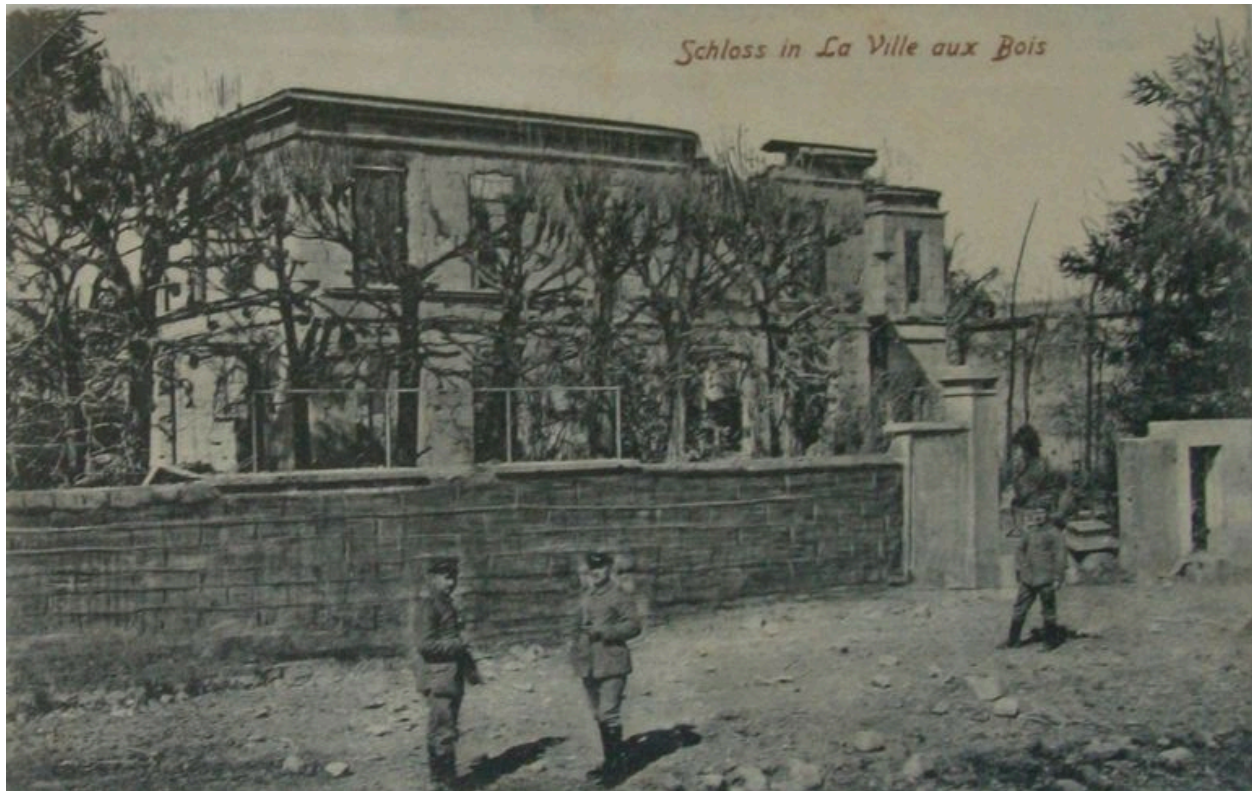
Ruines du château au début de la guerre.

IVR22\_20030203157NUCAB

Auteur de l'illustration : Inès Guérin

(c) Ministère de la culture - Inventaire général ; (c) Département de l'Aisne ; (c) AGIR-Pic  
reproduction soumise à autorisation du titulaire des droits d'exploitation





Ruines du château.

IVR22\_20030203156NUCAB

Auteur de l'illustration : Inès Guérin

(c) Ministère de la culture - Inventaire général ; (c) Département de l'Aisne ; (c) AGIR-Pic  
reproduction soumise à autorisation du titulaire des droits d'exploitation