

Hauts-de-France, Somme  
Amiens  
281 rue Dejean

## La piscine Léon-Pille, dite aussi "La Cheminote", à Amiens (vestiges)

### Références du dossier

Numéro de dossier : IA80010757

Date de l'enquête initiale : 2017

Date(s) de rédaction : 2017

Cadre de l'étude : enquête thématique régionale les piscines en Hauts-de-France

Degré d'étude : étudié

### Désignation

Dénomination : piscine

Appellation : La Cheminote, piscine Léon-Pille

Parties constituantes non étudiées : vestiaire

### Compléments de localisation

Milieu d'implantation : en ville

Références cadastrales :

### Historique

Dans les années 1930, la Compagnie des Chemins de Fer du Nord (qui fusionne avec la SNCF en 1938), fait construire un terrain d'éducation physique, comprenant un stade d'athlétisme avec une piste de cent mètres, un terrain de basket-ball, un boulodrome, et une piscine de plein air, à proximité de la gare d'Amiens. A cette époque, la Compagnie des Chemins de Fer du Nord fait aménager des cités ouvrières, au sein desquelles s'inscrivent de nombreux équipements sportifs permettant une occupation bénéfique du temps libre des cheminots.

Après guerre, dans le cadre de la reconstruction de la ville d'Amiens, la SNCF confie en 1946 aux architectes André et Pierre Dufau le réaménagement et la modernisation de ce terrain d'éducation physique, et en particulier la création d'un véritable bâtiment d'accueil pour la piscine, comprenant des vestiaires et des douches. En effet, pour se changer, les baigneurs ne disposaient alors que de simples cabines en bois, disposées le long des bassins, entre la piscine et le terrain de basket. Les plans du nouveau bâtiment, à la silhouette moderne, sont dressés en 1947. Les anciennes cabines sont détruites et le nouveau bâtiment est construit en 1948, en bordure de la rue Dejean, devant le terrain de basket. L'entreprise L. Cogez fournit les planchers, tandis que la société Privileggio est chargée de la construction des murs en moellons. Les travaux se déroulent sous la direction d'André Dufau et de M. Gonon, ingénieur en chef de la construction.

C'est également à ce moment que sont installés des appareils modernes de filtrage et de purification de l'eau. La piscine de la Cheminote peut dès lors se targuer d'être la plus salubre des piscines d'Amiens, qui disposait à l'époque de deux autres bassins de natation extérieurs : la piscine de l'Île aux Fagots, dans les hortillonnages, et la piscine du boulevard Beauvillé, dite du "Bain de sable", toutes deux directement alimentées par les eaux de Somme, filtrée très sommairement.

Avec ses trois bassins de natation, dès l'arrivée des beaux jours, la piscine Léon-Pille était très fréquentée par les enfants amiénois, et pas uniquement des résidents du quartier des cheminots. Un grand garage à bicyclettes permettait de répondre à cette fréquentation élevée.

L'évolution de la piscine au cours du temps est visible sur les photographies aériennes anciennes de l'IGN.

La construction de la piscine du Palais des Sports Pierre-de Coubertin en 1966, puis de la piscine Georges-Vallerey en 1974, annonce la fin des piscines de plein air d'Amiens.

La SNCF propose un projet de rénovation de la piscine au début des années 1980 (AC Amiens). Cependant, la ville d'Amiens refuse de participer aux frais de rénovation. Les bassins sont en mauvais état. Le projet est abandonné et les bassins de la piscine sont bouchés dans les années 1990.

Il ne subsiste aujourd'hui que le bâtiment des vestiaires.

Période(s) principale(s) : 2e quart 20e siècle

Dates : 1930 (daté par travaux historiques), 1947 (daté par source)

Auteur(s) de l'oeuvre : Pierre Dufau (architecte, attribution par source), André Dufau (ingénieur, architecte, attribution par source), Gonon (ingénieur, attribution par source)

Personne(s) liée(s) à l'histoire de l'oeuvre : Société Nationale des Chemins de Fer Français (S.N.C.F.) (commanditaire, attribution par source)

## Description

La piscine de la cheminote est située le long de la rue Dejean, du côté nord des voies de chemins de fer, à proximité de la gare d'Amiens.

La piscine comprend trois bassins (aujourd'hui bouchés) : un bassin de natation sportive, prolongé en L par une fosse à plonger (avec à son extrémité un haut plongeur), un bassin rectangulaire de jeux et d'apprentissage pour les enfants, complété par un bassin de forme demi-circulaire. Le terrain de la piscine est bordé, côté rue, par une rangée de hauts peupliers.

Le bâtiment des vestiaires longe la rue et le terrain de basket Léon-Pille. Il est en forme de L et s'élève sur un seul niveau. L'entrée se fait par une terrasse (au niveau de la rue, donc du rez-de-chaussée) autrefois fermée par un garde-corps ; une porte vitrée permettant d'entrer à l'intérieur. Les bassins sont situés en contrebas de cette terrasse, on y accède par un escalier extérieur partant de la terrasse, ou par une porte aménagée au sous-sol du bâtiment. Les vestiaires pour les femmes sont situés au rez-de-chaussée, derrière l'entrée, et ceux pour les hommes au sous-sol. Ils sont tous deux constitués d'un local porte-habits, de cabines individuelles, de déshabilleurs communs et de douches. A droite de l'entrée, le bâtiment est prolongé par une aile servant de garage à bicyclette (au rez-de-chaussée) et abritant les vestiaires pour le terrain de basket, ainsi que la chaufferie (au sous-sol).

Les toitures sont traitées en terrasse, afin de servir de solarium aux baigneurs. Un petit abri est aménagé sur le toit, afin d'accueillir un bar. On y accède par un escalier, protégé par un auvent supporté par trois fines colonnes à l'avant et des piliers de section carrée à l'arrière.

Ainsi, le plan général du bâtiment est simple, mais présente une architecture moderne, dont la silhouette horizontale et massive est dynamisée par l'échelonnement des terrasses et par le pavillon élané abritant l'escalier menant à la toiture.

Les murs sont réalisés en épais moellons de pierre, à l'exception de l'abri sur le toit, construit en briques. Seuls les planchers et les piliers sont en béton armé.

Le bâtiment, aujourd'hui à l'abandon, est de manière générale assez bien conservé. Cependant il ne reste rien de ses aménagements intérieurs.

## Éléments descriptifs

Matériau(x) du gros-oeuvre, mise en oeuvre et revêtement : pierre

Matériau(x) de couverture : béton en couverture

## Typologies et état de conservation

État de conservation : désaffecté, menacé

## Statut, intérêt et protection

Il s'agit du seul témoignage bâti des anciennes piscines de cheminots, édifiés par la Compagnie des Chemins de Fer du Nord puis la S.N.C.F. dans le nord de la France, entre les années 1920 et 1950.

Intérêt de l'oeuvre : à signaler

Statut de la propriété : propriété d'une société privée (Propriété de la S.N.C.F.)

## Références documentaires

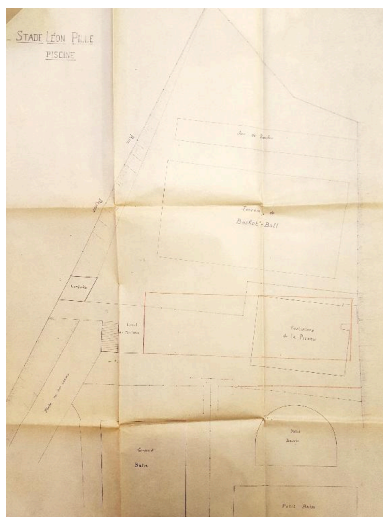
### Documents d'archive

- Archives de l'architecture du XXe siècle (Paris). Fonds Pierre Dufau. IFA ; 066 1025/4. **Piscine Léon-Pille, rue Dejean, Amiens (Somme), 1946-1949 : vestiaires et douches. Correspondance avec la SNCF et les entreprises. 1946-1949 (tapuscrits et manuscrits).**
- Archives de l'architecture du XXe siècle (Paris). Fonds Pierre Dufau. IFA ; 066 1025/5. **Piscine Léon-Pille, rue Dejean, Amiens (Somme), 1946-1949 : vestiaires et douches. Plans du terrain, plans de niveaux, coupes et élévations.** 1 calque et 9 tirages, 1947 et [s.d.].

## Documents figurés

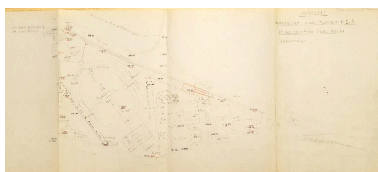
- **Stade et piscine Léon-Pille, plan de situation avant reconstruction des vestiaires**, plan sur papier, [s.n.], [s.d.] (IFA ; 066 1025/5).
- **Amiens, aménagement d'un terrain d'E.D. et construction d'une piscine, plan de situation**, plan dessiné au crayon sur papier, [s.n.], [s.d.] (IFA ; 066 1025/5).
- **SNCF, terrain d'éducation physique, piscine Léon-Pille, bâtiment des vestiaires-douches, avant-projet, plan de situation et plan masse**, plan papier par A. et P. Dufau, 4 février 1947 (IFA ; 066 1025/5).
- **SNCF, terrain d'éducation physique, piscine Léon-Pille, bâtiment des vestiaires-douches, avant-projet, élévation de la façade sur rue et de la façade postérieure**, plan papier par A. et P. Dufau, 4 février 1947 (IFA ; 066 1025/5).
- **SNCF, terrain d'éducation physique, piscine Léon-Pille, bâtiment des vestiaires-douches, avant-projet, élévation de la façade principale**, plan papier par A. et P. Dufau, 4 février 1947 (IFA ; 066 1025/5).
- **SNCF, terrain d'éducation physique, piscine Léon-Pille, bâtiment des vestiaires-douches, avant-projet, plan du sous-sol et coupe**, plan papier par A. et P. Dufau, 4 février 1947 (IFA ; 066 1025/5).
- **SNCF, terrain d'éducation physique, piscine Léon-Pille, bâtiment des vestiaires-douches, avant-projet, plan du rez-de-chaussée (vestiaires femmes)**, plan papier par A. et P. Dufau, 4 février 1947 (IFA ; 066 1025/5).
- **[Groupe de jeunes autour du bassin de la piscine de la Cheminote]**, photographie noir et blanc, 1947 (AC Amiens ; 10Z 196).
- **[Vue générale du grand bassin et du bâtiment des vestiaires]**, photographie, [vers 1950-1960] (coll. part.).

## Illustrations



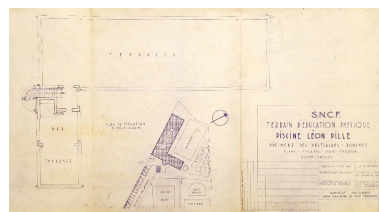
Plan de situation de la piscine et du stade Léon-Pille avec la localisation des vestiaires avant reconstruction (IFA ; 066 1025/5)

Phot. Laurence Schlosser (reproduction)



Plan d'aménagement du terrain d'éducation physique et de la piscine Léon-Pille, avec en rouge, projection du nouvel emplacement des vestiaires, vers 1946 (IFA ; 066 1025/5).

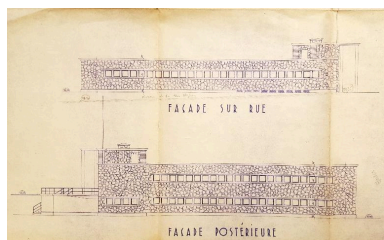
Phot. Laurence Schlosser (reproduction)  
IVR32\_20178005080NUCA



Avant-projet, plan de situation et plan du bâtiment des vestiaires, A. et P. Dufau architectes, 4 février 1947 (IFA ; 066 1025/5).

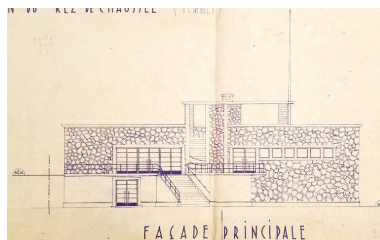
Phot. Laurence Schlosser (reproduction)  
IVR32\_20178005081NUCA

IVR32\_20178005079NUCA



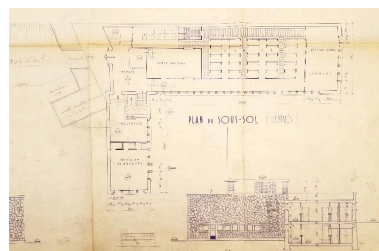
Avant-projet, plan de la façade sur rue et de la façade postérieure, 4 février 1947, A. et P. Dufau (IFA ; 066 1025/5).

Phot. Laurence Schlosser (reproduction)  
IVR32\_20178005082NUCA



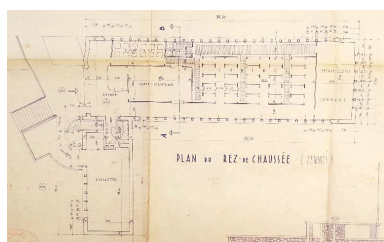
Avant-projet, plan de la façade principale du bâtiment des vestiaires-douches, A. et P. Dufau, 4 février 1947 (IFA ; 066 1025/5).

Phot. Laurence Schlosser (reproduction)  
IVR32\_20178005083NUCA



Avant-projet, plan du sous-sol (vestiaires hommes) et coupe du bâtiment des vestiaires, A. et P. Dufau, 4 février 1947 (IFA ; 066 1025/5).

Phot. Laurence Schlosser (reproduction)  
IVR32\_20178005084NUCA



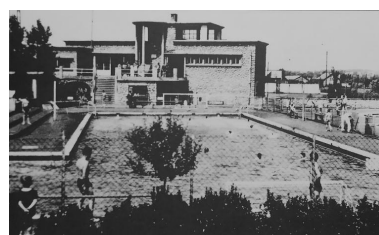
Avant-projet, plan du rez-de-chaussée (vestiaires femmes), A. et P. Dufau, 4 février 1947 (IFA ; 066 1025/5).

Phot. Laurence Schlosser (reproduction)  
IVR32\_20178005085NUCA



Groupe de jeunes et baigneurs autour d'un des bassins de la piscine, avant reconstruction du bâtiment des vestiaires, 1947 (AC Amiens ; 10Z 196).

Phot. Archives municipales et communautaires d'Amiens  
IVR32\_20178005313NUCA



Vue générale du grand bassin et du pavillon d'entrée (bâtiment des vestiaires) de la piscine, vers 1950-1960 (coll. part.).

Phot. Laurence Schlosser (reproduction)  
IVR32\_20178005312NUCA



Vue de l'entrée du bâtiment d'accueil de la piscine, depuis la rue Dejean, à l'abandon.

Phot. Laurence Schlosser  
IVR32\_20178005075NUCA



Vue de l'arrière du bâtiment des vestiaires de la piscine depuis la rue Dejean, à l'abandon en juin 2017.

Phot. Laurence Schlosser  
IVR32\_20178005074NUCA



Vue du bâtiment des vestiaires de la piscine de la Cheminote à l'abandon, en juin 2017.

Phot. Laurence Schlosser  
IVR32\_20178005073NUCA



Vue du bâtiment des vestiaires, avec  
l'escalier descendant vers les bassins.  
Phot. Laurence Schlosser  
IVR32\_20178005076NUCA



Détail du porche  
d'entrée de la piscine.  
Phot. Laurence Schlosser  
IVR32\_20178005078NUCA



Détail de l'escalier  
descendant vers les bassins.  
Phot. Laurence Schlosser  
IVR32\_20178005077NUCA

## Dossiers liés

### Dossiers de synthèse :

Piscines et paternalisme (IA99000028)

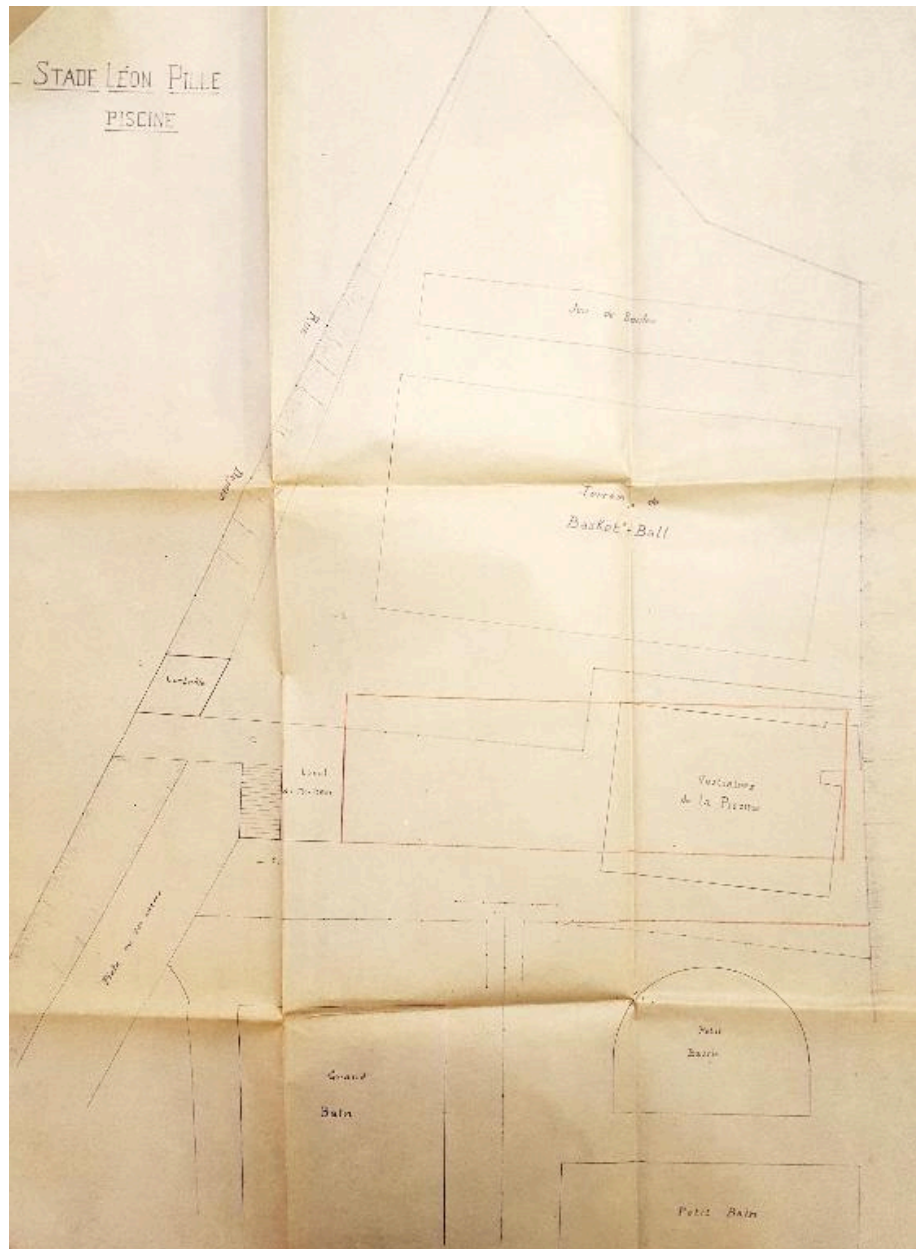
### Oeuvre(s) contenue(s) :

### Oeuvre(s) en rapport :

La ville d'Amiens (IA80002292) Hauts-de-France, Somme, Amiens

Auteur(s) du dossier : Laurence Schlosser

Copyright(s) : (c) Région Hauts-de-France - Inventaire général

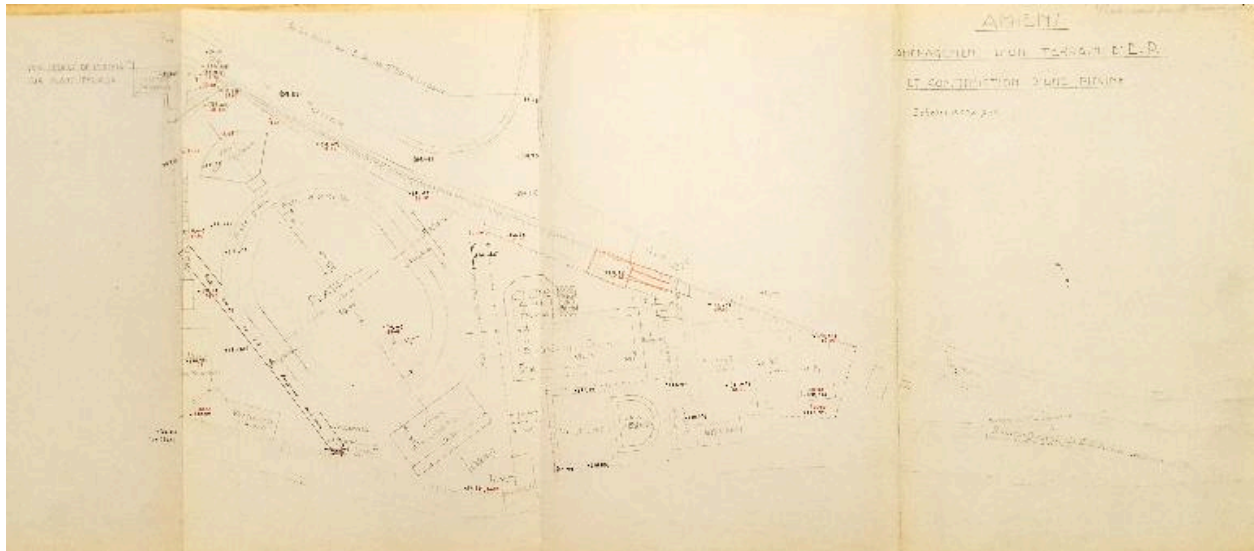


Plan de situation de la piscine et du stade Léon-Pille avec la localisation des vestiaires avant reconstruction (IFA ; 066 1025/5)

IVR32\_20178005079NUCA

Auteur de l'illustration : Laurence Schlosser (reproduction)

(c) Région Hauts-de-France - Inventaire général ; (c) Institut français d'architecture  
reproduction soumise à autorisation du titulaire des droits d'exploitation

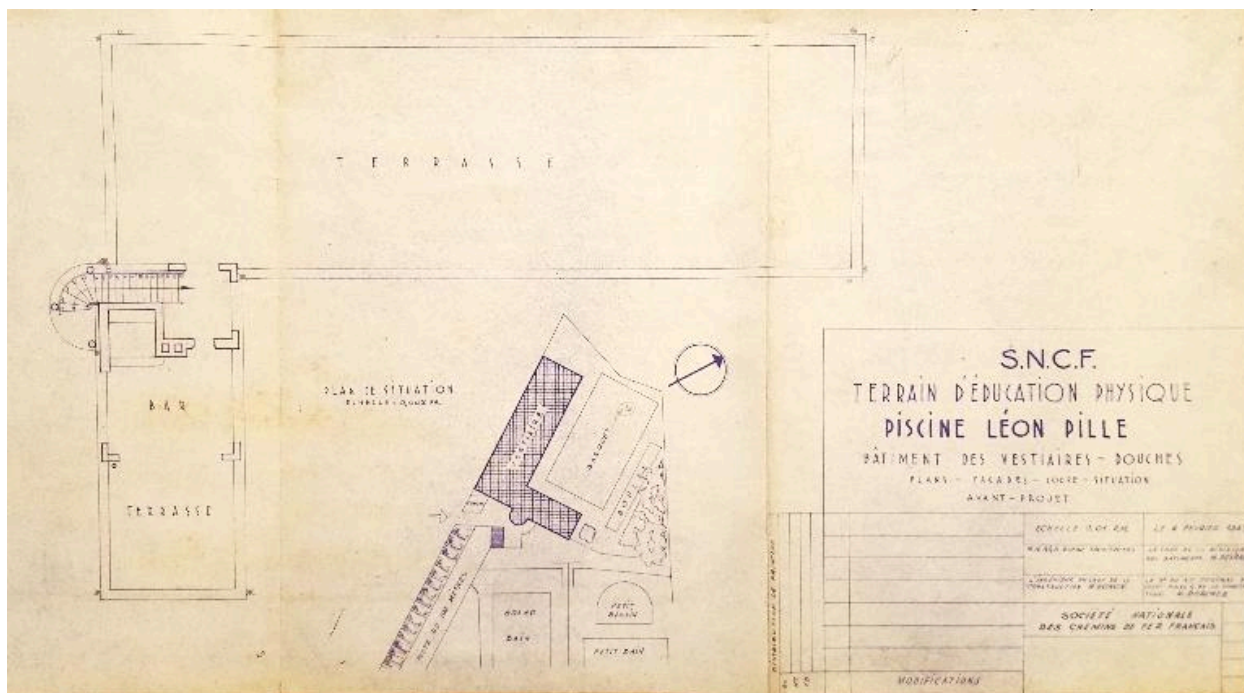


Plan d'aménagement du terrain d'éducation physique et de la piscine Léon-Pille, avec en rouge, projection du nouvel emplacement des vestiaires, vers 1946 (IFA ; 066 1025/5).

IVR32\_20178005080NUCA

Auteur de l'illustration : Laurence Schlosser (reproduction)

(c) Région Hauts-de-France - Inventaire général ; (c) Institut français d'architecture  
reproduction soumise à autorisation du titulaire des droits d'exploitation



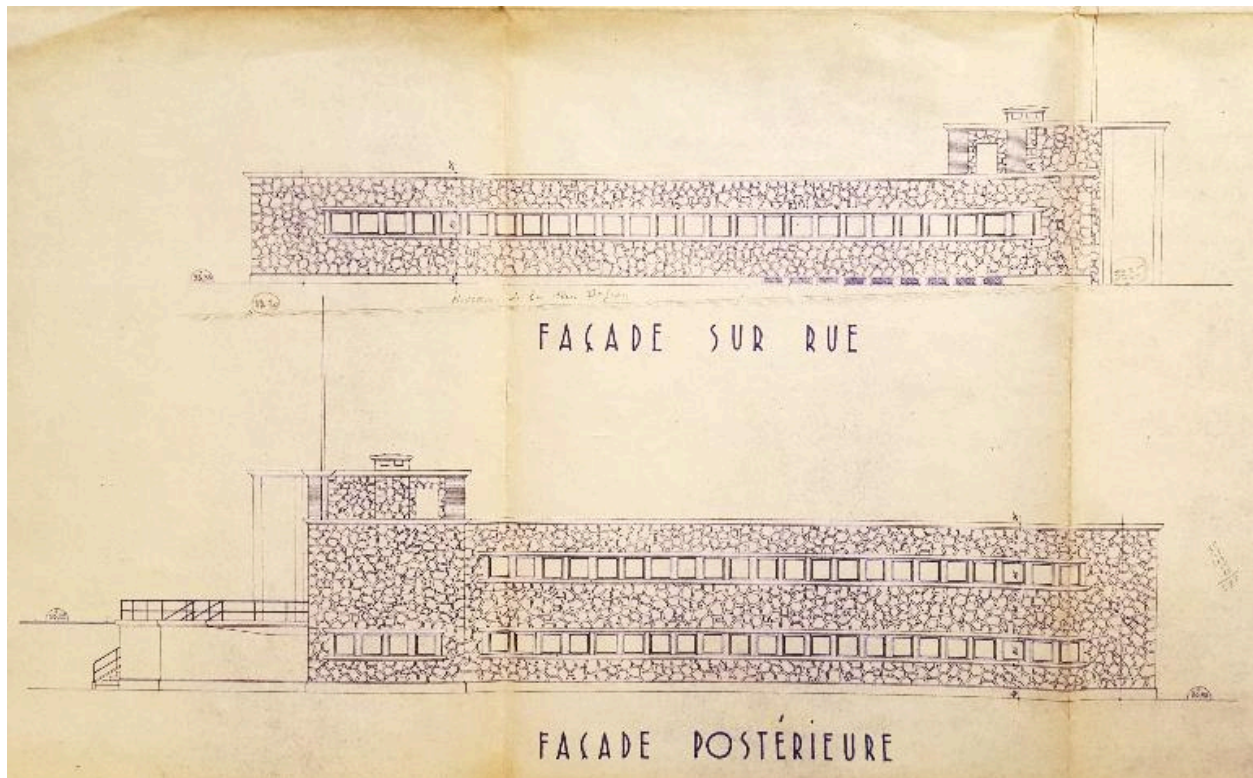
Avant-projet, plan de situation et plan du bâtiment des vestiaires, A. et P. Dufau architectes, 4 février 1947 (IFA ; 066 1025/5).

IVR32\_20178005081NUCA

Auteur de l'illustration : Laurence Schlosser (reproduction)

(c) Région Hauts-de-France - Inventaire général ; (c) Institut français d'architecture  
reproduction soumise à autorisation du titulaire des droits d'exploitation



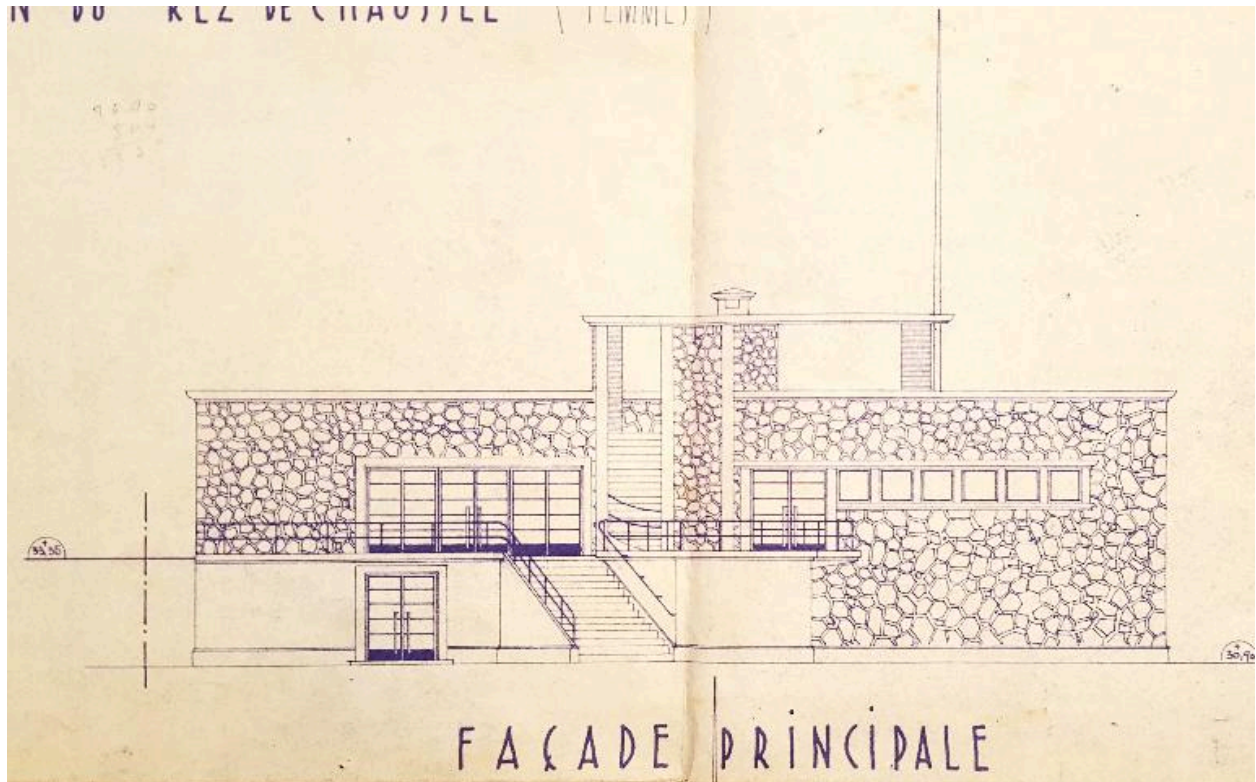


Avant-projet, plan de la façade sur rue et de la façade postérieure, 4 février 1947, A. et P. Dufau (IFA ; 066 1025/5).

IVR32\_20178005082NUCA

Auteur de l'illustration : Laurence Schlosser (reproduction)

(c) Région Hauts-de-France - Inventaire général ; (c) Institut français d'architecture  
reproduction soumise à autorisation du titulaire des droits d'exploitation

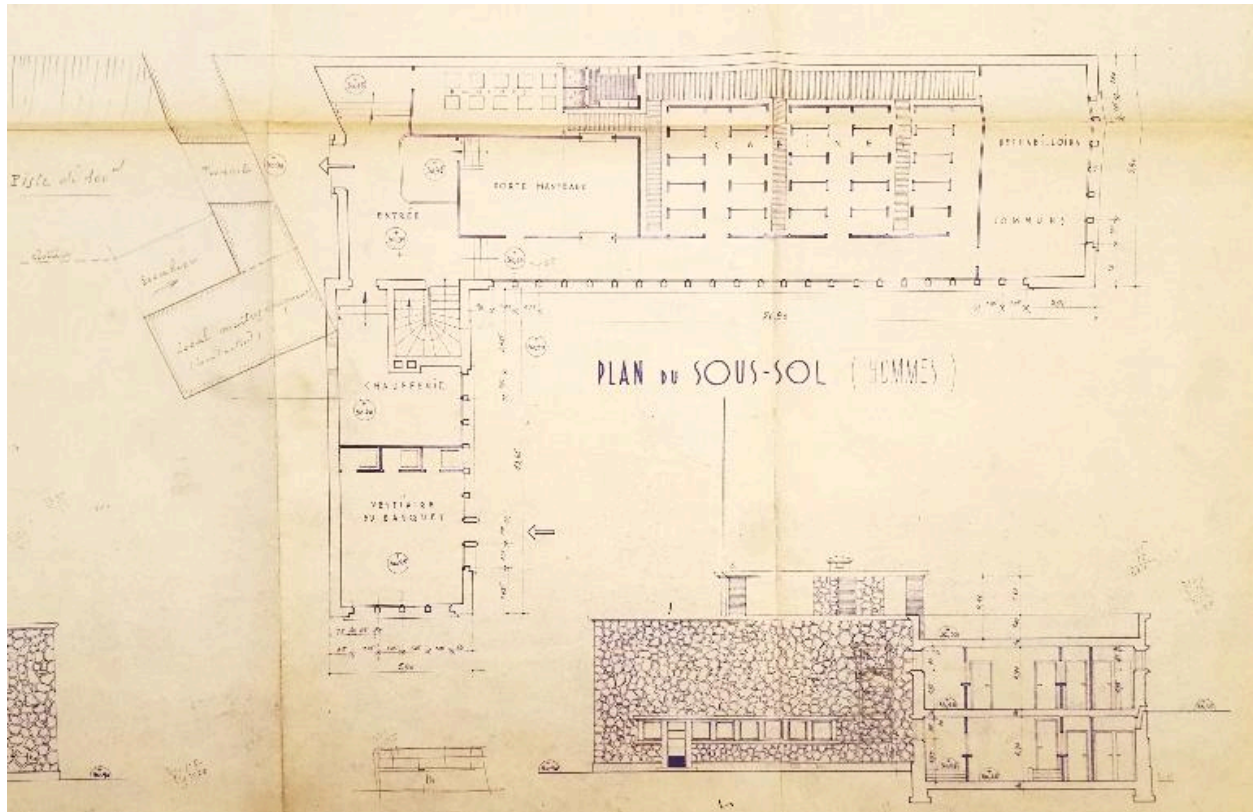


Avant-projet, plan de la façade principale du bâtiment des vestiaires-douches, A. et P. Dufau, 4 février 1947 (IFA ; 066 1025/5).

IVR32\_20178005083NUCA

Auteur de l'illustration : Laurence Schlosser (reproduction)

(c) Région Hauts-de-France - Inventaire général ; (c) Institut français d'architecture  
reproduction soumise à autorisation du titulaire des droits d'exploitation

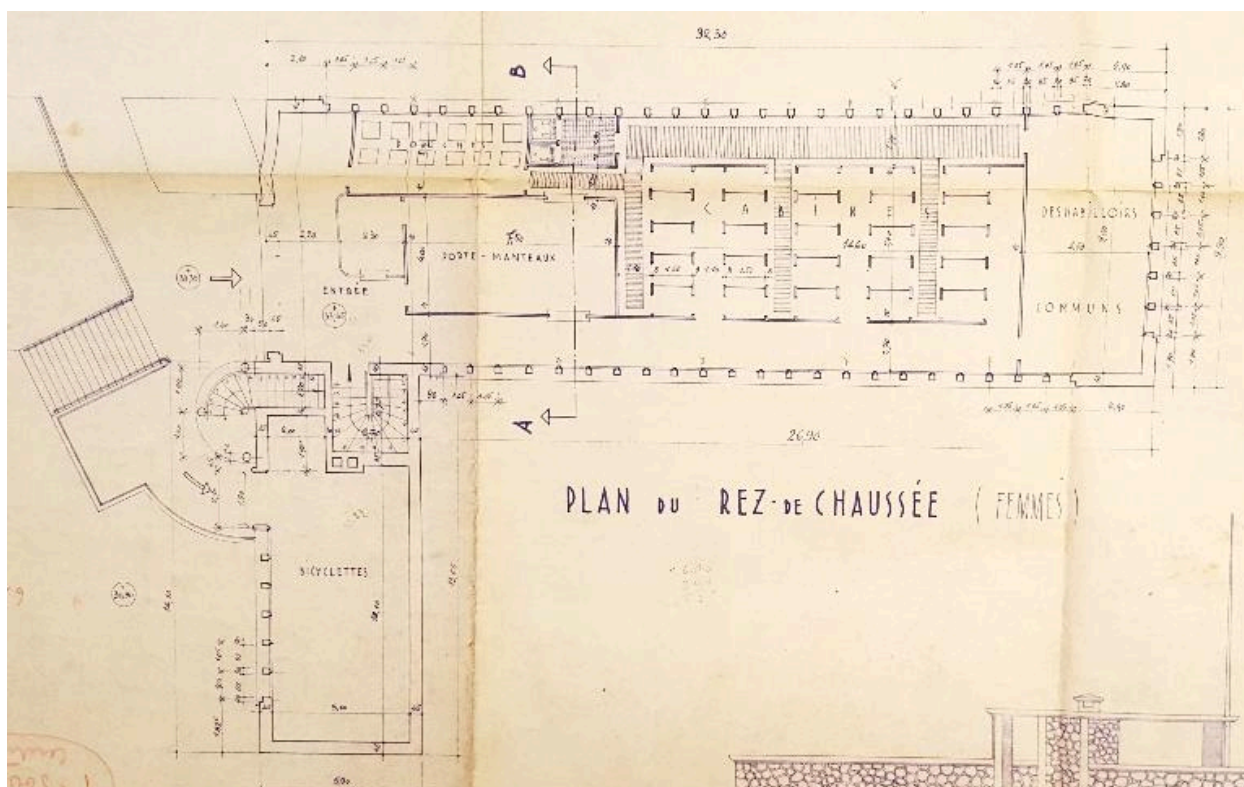


Avant-projet, plan du sous-sol (vestiaires hommes) et coupe du bâtiment des vestiaires, A. et P. Dufau, 4 février 1947 (IFA ; 066 1025/5).

IVR32\_20178005084NUCA

Auteur de l'illustration : Laurence Schlosser (reproduction)

(c) Région Hauts-de-France - Inventaire général ; (c) Institut français d'architecture  
reproduction soumise à autorisation du titulaire des droits d'exploitation



Avant-projet, plan du rez-de-chaussée (vestiaires femmes), A. et P. Dufau, 4 février 1947 (IFA ; 066 1025/5).

IVR32\_20178005085NUCA

Auteur de l'illustration : Laurence Schlosser (reproduction)

(c) Région Hauts-de-France - Inventaire général ; (c) Institut français d'architecture  
reproduction soumise à autorisation du titulaire des droits d'exploitation



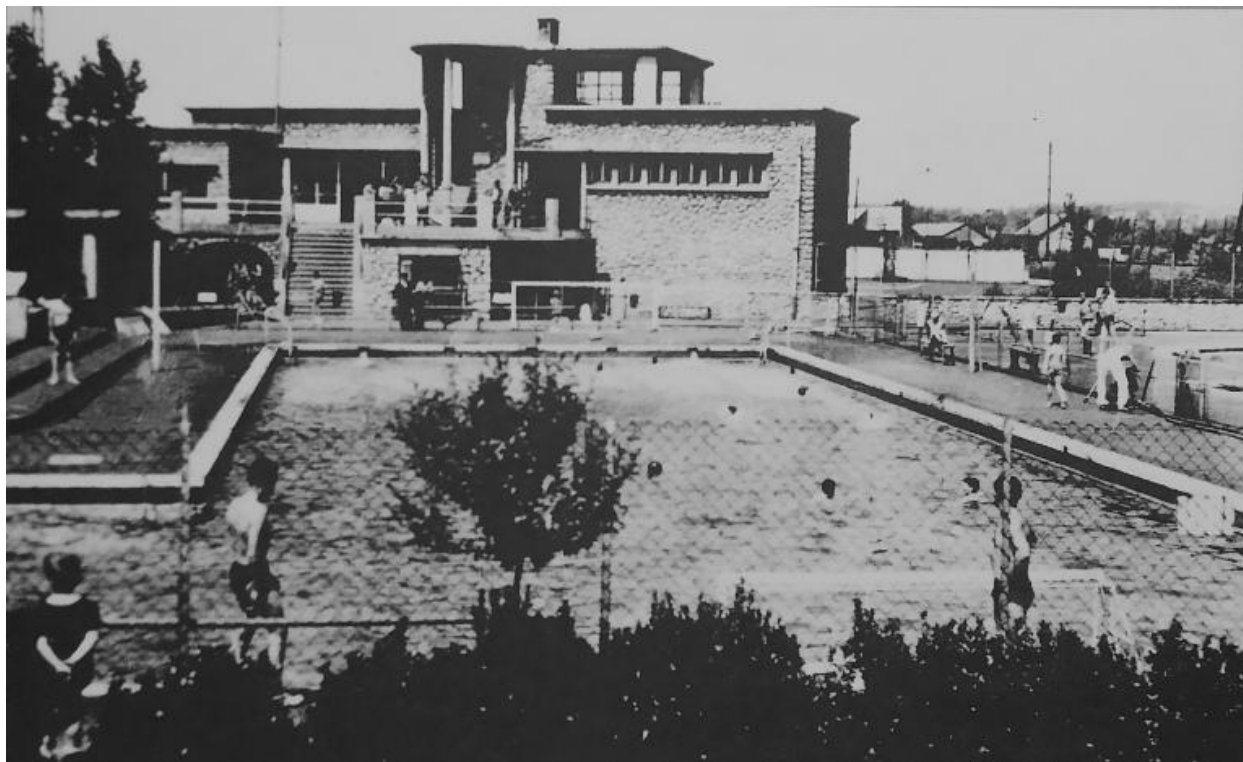
Groupe de jeunes et baigneurs autour d'un des bassins de la piscine, avant reconstruction du bâtiment des vestiaires, 1947 (AC Amiens ; 10Z 196).

IVR32\_20178005313NUCA

Auteur de l'illustration : Archives municipales et communautaires d'Amiens

(c) Ville d'Amiens

reproduction soumise à autorisation du titulaire des droits d'exploitation



Vue générale du grand bassin et du pavillon d'entrée (bâtiment des vestiaires) de la piscine, vers 1950-1960 (coll. part.).

IVR32\_20178005312NUCA

Auteur de l'illustration : Laurence Schlosser (reproduction)

(c) Région Hauts-de-France - Inventaire général

reproduction soumise à autorisation du titulaire des droits d'exploitation



Vue de l'entrée du bâtiment d'accueil de la piscine, depuis la rue Dejean, à l'abandon.

IVR32\_20178005075NUCA

Auteur de l'illustration : Laurence Schlosser

Date de prise de vue : 2017

(c) Région Hauts-de-France - Inventaire général

reproduction soumise à autorisation du titulaire des droits d'exploitation



Vue de l'arrière du bâtiment des vestiaires de la piscine depuis la rue Dejean, à l'abandon en juin 2017.

IVR32\_20178005074NUCA

Auteur de l'illustration : Laurence Schlosser

Date de prise de vue : 16/06/2017

(c) Région Hauts-de-France - Inventaire général

reproduction soumise à autorisation du titulaire des droits d'exploitation





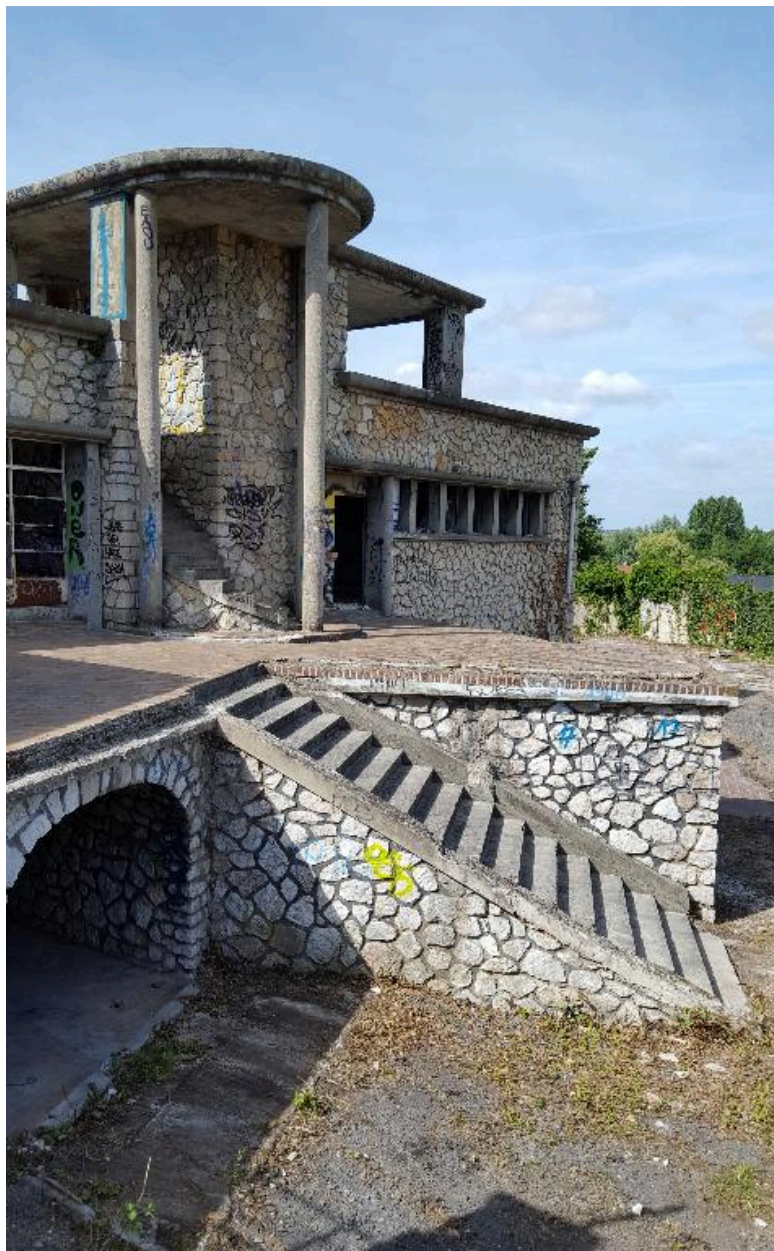
Vue du bâtiment des vestiaires de la piscine de la Cheminote à l'abandon, en juin 2017.

IVR32\_20178005073NUCA

Auteur de l'illustration : Laurence Schlosser

(c) Région Hauts-de-France - Inventaire général

reproduction soumise à autorisation du titulaire des droits d'exploitation



Vue du bâtiment des vestiaires, avec l'escalier descendant vers les bassins.

IVR32\_20178005076NUCA

Auteur de l'illustration : Laurence Schlosser

Date de prise de vue : 16/06/2017

(c) Région Hauts-de-France - Inventaire général

reproduction soumise à autorisation du titulaire des droits d'exploitation



Détail du porche d'entrée de la piscine.

IVR32\_20178005078NUCA

Auteur de l'illustration : Laurence Schlosser

Date de prise de vue : 16/06/2017

(c) Région Hauts-de-France - Inventaire général

reproduction soumise à autorisation du titulaire des droits d'exploitation



Détail de l'escalier descendant vers les bassins.

IVR32\_20178005077NUCA

Auteur de l'illustration : Laurence Schlosser

Date de prise de vue : 16/06/2017

(c) Région Hauts-de-France - Inventaire général

reproduction soumise à autorisation du titulaire des droits d'exploitation