

Hauts-de-France, Aisne
Vervins
3 place du Palais

Palais de justice de Vervins

Références du dossier

Numéro de dossier : IA02000332
Date de l'enquête initiale : 1999
Date(s) de rédaction : 1999
Cadre de l'étude : inventaire topographique ville de Vervins
Degré d'étude : étudié

Désignation

Dénomination : palais de justice
Précision sur la dénomination : tribunal d'instance ; tribunal de commerce

Compléments de localisation

Milieu d'implantation : en ville
Références cadastrales : 1996, AC, 44

Historique

Établi à Vervins en 1792, le tribunal civil occupe jusqu'en 1847 l'ancien auditoire du Vieux-château. En 1836, l'entretien coûteux de l'ancien édifice décide le Conseil général de l'Aisne à entreprendre une construction neuve. Un premier emplacement est envisagé sur l'ancien fossé derrière l'église. Difficile d'accès et mal adapté à recevoir l'édifice, il est rejeté en 1838. En 1841 le percement des remparts à l'est libère une nouvelle perspective susceptible de mettre davantage en valeur un palais de justice. L'architecte départemental Henri Van Cléemputte (Paris 1792-Laon 1858) dresse en 1840 les premiers plans. Rectifié en 1842 par le Conseil général, puis en 1843 par le Conseil des bâtiments civils, le projet est adopté le 28 août 1843. L'adjudication des travaux a lieu le 29 novembre au profit de Frédéric Bourez, entrepreneur à Vervins. Léon Gagnon est désigné comme architecte inspecteur. La 1ère pierre est posée le 1er mai 1844. La réception provisoire a lieu le 29 août 1847, la réception définitive le 29 avril 1848. Le décor porté (étudié) est mis en place en 1846, le mobilier en 1847. L'architecte Van Cléemputte est blâmé en 1848 pour dépassement du devis. Initialement fixée à 164 000 F, la dépense est montée à 229 000 F.

Période(s) principale(s) : 2e quart 19e siècle
Dates : 1844 (daté par source, porte la date)
Auteur(s) de l'oeuvre : Van Cléemputte Henri (architecte départemental, attribution par source),
Frédéric Bourez (entrepreneur de maçonnerie, attribution par source)

Description

Le bâtiment est constitué d'un soubassement en pierre provenant des carrières des Vallées et de l'Abri des Cabres près de St Michel, d'un étage carré et d'un étage de comble en brique. Le corps central est couvert d'un toit à longs pans à pignons découverts formant frontons. La partie antérieure est flanquée de 2 autres corps longitudinaux, plus bas, donnant au bâtiment son aspect basilical. Ils sont couverts d'un toit à un pan. Un escalier droit monumental relie la salle des pas perdus couverte d'une fausse voûte en berceau, à la salle d'audience plafonnée située à l'étage carré. Les 2 couloirs latéraux de l'étage de soubassement sont couverts de voûtes d'arêtes.

Éléments descriptifs

Matériau(x) du gros-oeuvre, mise en oeuvre et revêtement : brique ; calcaire

Matériau(x) de couverture : zinc en couverture
Plan : plan symétrique
Étage(s) ou vaisseau(x) : étage de soubassement, 1 étage carré, étage de comble
Couvrements : fausse voûte en berceau plein-cintre ; voûte d'arêtes ; , en brique
Élévations extérieures : élévation ordonnancée
Type(s) de couverture : toit à longs pans ; toit à un pan ; pignon découvert
Escaliers : escalier dans-oeuvre : escalier droit, sur voûte

Décor

Techniques : menuiserie, mosaïque (étudié), peinture (étudié), sculpture (étudié), décor stucqué (étudié)
Représentations : justice ; balance ; glaive ; rameau ; olivier ; miroir ; serpent
Précision sur les représentations :

Les lambris de hauteur de la salle d'audience sont décorés à chaque travée d'un cartouche en plâtre peint faux bois représentant 4 figurations symboliques de la justice : le rameau d'olivier, les tables de la loi et la main de justice, le glaive enflammé, la balance, le miroir et le serpent.

Statut, intérêt et protection

Le palais de justice de Vervins (1844-1847) est la dernière architecture judiciaire réalisée par Henri Van Cléemputte après les tribunaux de Valognes (50), St Lô (50), Granville (50) et Château-Thierry (02).

L'intégralité du dossier est consultable au centre de documentation de l'Inventaire et du Patrimoine culturel.

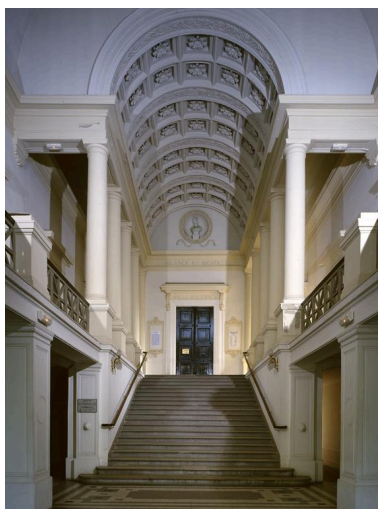
Intérêt de l'œuvre : à signaler

Statut de la propriété : propriété du département

Illustrations



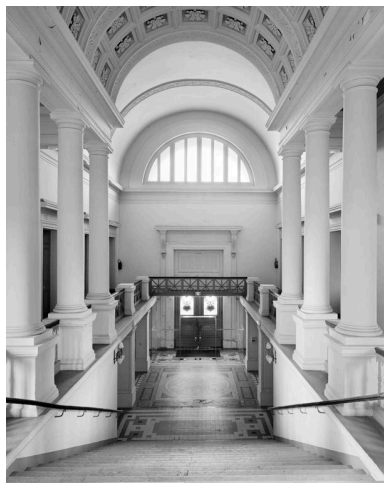
Vue des élévations sud et est du palais : état de la façade avant restauration en 1997.
Phot. Laurent Jumel
IVR22_19970200916VA



Vue de la salle des pas perdus, et de l'escalier menant à la salle des audiences.
Phot. Laurent Jumel
IVR22_19980203220XA



Détail de la partie centrale du plafond à caissons de la salle d'audience.
Phot. Laurent Jumel
IVR22_19980203221VA



Vue de l'escalier monumental,
de la galerie de circulation
et de la salle des pas perdus.
Phot. Laurent Jumel
IVR22_19980200877V



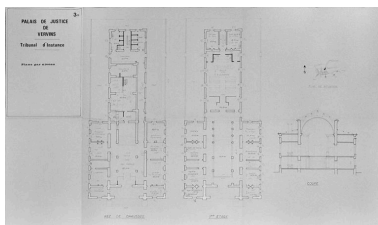
Vue de la salle d'audience,
depuis le bureau des magistrats.
Phot. Brest Pierre-Yves
IVR22_19980200028V



Vue de la salle d'audience,
avec le bureau des magistrats
(1er quart 20e siècle).
Phot. Brest Pierre-Yves
IVR22_19980200031V



Vue d'un relevé de l'élévation
méridionale du Palais de
Justice, construit de 1844 à
1847 par H. Van Cléemputte.
Phot. Brest Pierre-Yves
IVR22_19970202509ZB



Plans par niveau, vers 1970.
Phot. Brest Pierre-Yves
IVR22_19970202505ZB

Dossiers liés

Oeuvre(s) contenue(s) :

Oeuvre(s) en rapport :

La ville de Vervins (IA02000924) Hauts-de-France, Aisne, Vervins

Auteur(s) du dossier : Pierre-Yves Brest, Judith Ottaviani

Copyright(s) : (c) Région Hauts-de-France - Inventaire général ; (c) Département de l'Aisne ; (c) AGIR-Pic



Vue des élévations sud et est du palais : état de la façade avant restauration en 1997.

IVR22_19970200916VA

Auteur de l'illustration : Laurent Jumel

(c) Ministère de la culture - Inventaire général ; (c) Département de l'Aisne ; (c) AGIR-Pic
reproduction soumise à autorisation du titulaire des droits d'exploitation



Vue de la salle des pas perdus, et de l'escalier menant à la salle des audiences.

IVR22_19980203220XA

Auteur de l'illustration : Laurent Jumel

(c) Ministère de la culture - Inventaire général ; (c) Département de l'Aisne ; (c) AGIR-Pic
reproduction soumise à autorisation du titulaire des droits d'exploitation



Détail de la partie centrale du plafond à caissons de la salle d'audience.

IVR22_19980203221VA

Auteur de l'illustration : Laurent Jumel

(c) Ministère de la culture - Inventaire général ; (c) Département de l'Aisne ; (c) AGIR-Pic
reproduction soumise à autorisation du titulaire des droits d'exploitation



Vue de l'escalier monumental, de la galerie de circulation et de la salle des pas perdus.

IVR22_19980200877V

Auteur de l'illustration : Laurent Jumel

(c) Ministère de la culture - Inventaire général ; (c) Département de l'Aisne ; (c) AGIR-Pic
reproduction soumise à autorisation du titulaire des droits d'exploitation



Vue de la salle d'audience, depuis le bureau des magistrats.

IVR22_19980200028V

Auteur de l'illustration : Brest Pierre-Yves

(c) Région Hauts-de-France - Inventaire général

reproduction soumise à autorisation du titulaire des droits d'exploitation



Vue de la salle d'audience, avec le bureau des magistrats (1er quart 20e siècle).

IVR22_19980200031V

Auteur de l'illustration : Brest Pierre-Yves

(c) Région Hauts-de-France - Inventaire général

reproduction soumise à autorisation du titulaire des droits d'exploitation



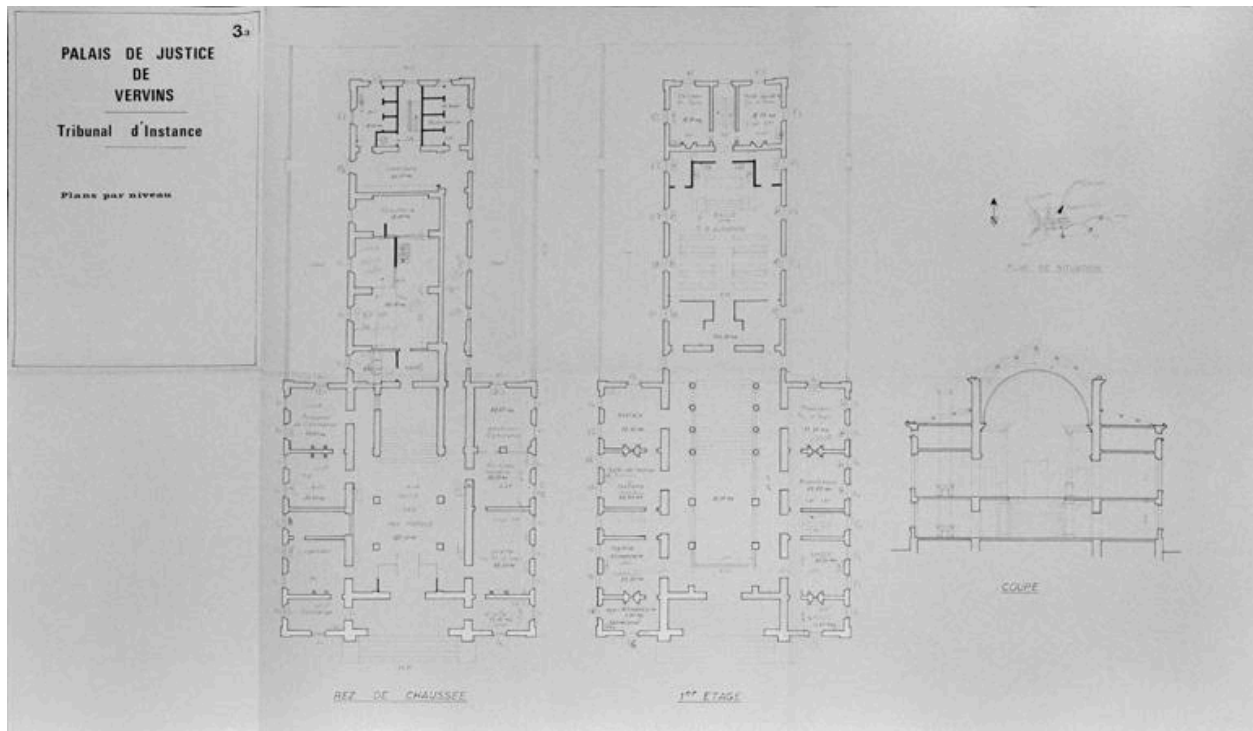
Vue d'un relevé de l'élévation méridionale du Palais de Justice, construit de 1844 à 1847 par H. Van Cléemputte.

IVR22_19970202509ZB

Auteur de l'illustration : Brest Pierre-Yves

(c) Région Hauts-de-France - Inventaire général

reproduction soumise à autorisation du titulaire des droits d'exploitation



Plans par niveau, vers 1970.

IVR22_19970202505ZB

Auteur de l'illustration : Brest Pierre-Yves

(c) Région Hauts-de-France - Inventaire général

reproduction soumise à autorisation du titulaire des droits d'exploitation