

Hauts-de-France, Oise
Achy
16 rue du Château

Moulin à blé d'Achy, puis tannerie Lesquandieu, puis scierie Dubus, Bilger, puis Mécabois, devenu logement et entrepôt industriel

Références du dossier

Numéro de dossier : IA60001599
Date de l'enquête initiale : 2002
Date(s) de rédaction : 2003
Cadre de l'étude : patrimoine industriel arrondissement de Beauvais
Degré d'étude : étudié

Désignation

Dénomination : moulin à blé, tannerie, scierie
Appellation : moulin d'Achy, tannerie Lesquandieu, scierie Dubus, scierie Bilger, Mécabois
Destinations successives : logement, entrepôt industriel
Parties constituantes non étudiées : atelier de fabrication

Compléments de localisation

Milieu d'implantation : en village
Réseau hydrographique : le Petit-Thérain
Références cadastrales :

Historique

Situé sur le territoire dépendant de l'ancienne seigneurie d'Achy, ce moulin à blé est attesté au cours du 2^e quart du 12^e siècle. Implanté sur une dérivation du Petit-Thérain, à proximité du château et de l'église, il répond bien à une configuration de moulin banal, réservé aux habitants d'Achy, de Polhay et de Lihus. Il est en grande partie reconstruit en 1854 (date portée par les fers d'ancrage) à l'initiative du duc de Clermont-Tonnerre, propriétaire du domaine, qui donne à l'établissement les dimensions et l'équipement nécessaires à la mouture économique. Ce moulin fonctionnant à l'énergie hydraulique reçoit la réglementation du régime de ses eaux en 1869.

A la fin du 19^e siècle, l'activité meunière est abandonnée au profit d'une tannerie exploitée entre 1894 et 1901 par Léon Eugène Lesquandieu, industriel à Noyon. Les espaces intérieurs sont alors entièrement réaménagés. Ils comprennent au rez-de-chaussée la courroierie et l'atelier de "mise au vent", l'atelier de finition et de séchage au premier étage et le moulin à tan, proprement dit au deuxième étage.

Devenu la propriété du marquis de la Tour-du-Pin au début du 20^e siècle, en même temps que l'ancien domaine seigneurial, le moulin change à nouveau de destination en 1901. La force hydraulique est utilisée pour une scierie mécanique, exploitée par Dubus de 1910 à 1920, puis par Bilger, jusqu'à la Seconde Guerre mondiale. Entre 1964 et 1993, l'entreprise diversifie sa production sous la raison sociale Mécabois. Mais cette évolution n'est pas suffisante pour maintenir l'activité et l'usine ferme ses portes en 1993.

Le site est alors reconverti en logement pour la partie ancienne abritant la force motrice. Les autres ateliers de fabrication ou à usage d'entrepôt ou de magasins sont démontés ou détruits. Seuls les bâtiments plus récents, élevés après 1970 sont conservés pour le stockage de diverses entreprises.

Equipement industriel et machines :

L'usine est équipée d'une roue hydraulique verticale renouvelée en 1856. En 1910, Dubus remplace cette roue verticale par une turbine. Aujourd'hui le moteur et ses éléments de transmission ont disparu, et il ne subsiste plus à l'intérieur que la maçonnerie du beffroi.

Effectifs :

Avant 1950, la scierie compte une vingtaine d'employés.

Période(s) principale(s) : 2e quart 12e siècle, 3e quart 19e siècle, 3e quart 20e siècle

Dates : 1854 (daté par source, porte la date)

Personne(s) liée(s) à l'histoire de l'oeuvre : Clermont-Tonnerre (commanditaire, attribution par source)

Description

L'usine est installée sur un bras de dérivation du Petit-Thérain, à la naissance d'un ensemble hydraulique important aménagé pour les besoins combinés du moulin et du parc du château. Le moulin proprement dit, implanté perpendiculairement à la rivière, adopte des dispositions qui tiennent compte de la déclivité artificielle du terrain, au niveau de la chute d'eau. Il est construit en brique et présente une élévation à deux étages carrés sur la façade sud-est, et à un étage carré au nord-ouest. Il est couvert d'une toiture à longs pans et pignons couverts en ardoise, avec croupe sur le pavillon en retour au sud. Les autres bâtiments anciens, dont la chaufferie et sa cheminée attenante qui, suivant l'iconographie ancienne, étaient également en brique, ont été détruits et remplacés par des bâtiments en tôle nervurée couverts de toits à longs pans. Ces extensions récentes se sont étendues également sur les anciennes aires de stockage et de séchage des grumes.

Éléments descriptifs

Matériau(x) du gros-oeuvre, mise en oeuvre et revêtement : brique ; métal ; essentage de tôle

Matériau(x) de couverture : ardoise

Étage(s) ou vaisseau(x) : 2 étages carrés

Type(s) de couverture : toit à longs pans ; pignon couvert ; croupe

Énergies : énergie hydraulique ; produite sur place ; turbine hydraulique

Typologies et état de conservation

État de conservation : établissement industriel désaffecté

Statut, intérêt et protection

Statut de la propriété : propriété privée

Références documentaires

Documents d'archive

- AD Oise. Série M ; Mp 2399 / 4. **Etablissements insalubres et dangereux, Achy (1853-1933), tannerie Lesquandieu, 1894.**
- AD Oise. Série J ; 5 Jp. **Fonds privé du château et du domaine d'Achy, 19e siècle.**
- AD Oise. Série S ; 7 Sp 142. **Cours d'eau et usines. Achy. 1827-1933.**
Achy (1827-1933).

Documents figurés

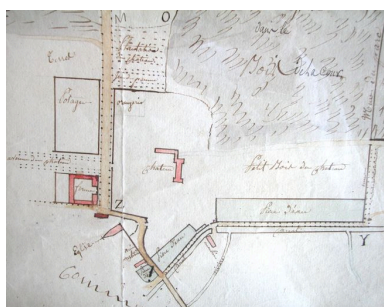
- **Plan d'une partie du territoire d'Achy pour M. le Marquis de Clermont-Tonnerre, [s.d.], 1ère moitié 18e siècle (AD Oise ; Plan 367).**
- **[Plan du moulin de Beaupré annexé au rapport de l'usine du sieur Philippe], aquarelle sur papier, 23 septembre 1836 (AD Oise ; 7 Sp 142).**
- **Plan du moulin d'Achy annexé au projet de règlement du moulin, aquarelle sur papier, par Lemaire (ingénieur des Ponts-et-Chaussées), 2 juillet 1856 (AD Oise ; 7 Sp 142).**
- **[Plan du village et du moulin d'Achy], aquarelle sur papier, 2 juillet 1856 (AD Oise ; 7 Sp 142).**

- [Elévation du moulin depuis l'ouest], encre sur papier, 2 juillet 1856 (AD Oise ; 7 Sp 142).
- [Plan schématique détaillé du moulin d'Achy, pour l'intallation de la tannerie Lesquandieu], encre sur papier, 28 juin 1894 (AD Oise ; Mp 2399/4).
- Plan du moulin d'Achy [pour l'installation de la tannerie Lesquandieu], encre sur papier, 28 juin 1894 (AD Oise ; Mp 2399/4).
- Achy (Oise) la scierie, carte postale, [vers 1910] (coll. part.).
- Scierie mécanique G. Dubus, papier imprimé à en-tête, [vers 1910] (AD Oise ; 1 Sp 142).
- Achy. La scierie, carte postale, Venot (photographe), [vers 1945] (coll. part.).
- [Vue aérienne de l'usine], photographie, [vers 1950] (coll. part.).

Bibliographie

- **GRAVES, Louis. Précis statistique sur le canton de Marseille**
GRAVES, Louis. **Précis statistique sur le canton de Marseille, arrondissement de Beauvais (Oise).** In *Annuaire de l'Oise*. Beauvais : Achille Desjardins, 1833.
p. 30-35

Illustrations



Plan du domaine du château d'Achy, 1ère moitié 18e siècle (AD Oise ; Plan 367).

Phot. Fournier

Bertrand (reproduction)

IVR22_20036000478NUCAB

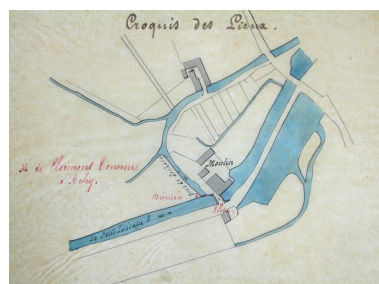


Plan d'intendance du village d'Achy, détail du village, 1785 (AD Oise ; 1 Cp 2/1).

Phot. Fournier

Bertrand (reproduction)

IVR22_20036000163NUCAB

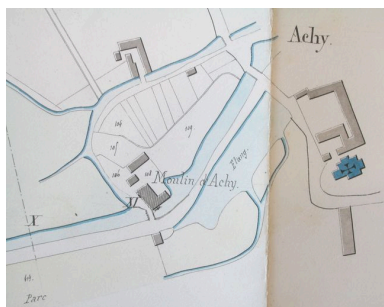


Plan du moulin d'Achy annexé au projet de règlement du moulin, 1856 (AD Oise ; 7 Sp 142).

Phot. Fournier

Bertrand (reproduction)

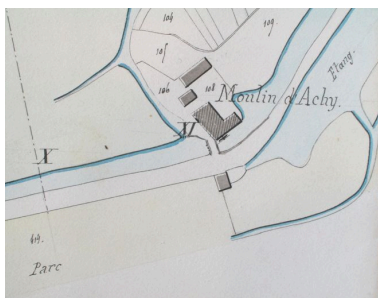
IVR22_20036000476NUCAB



Plan du village et du moulin d'Achy, 2 juillet 1856 (AD Oise ; 7 Sp 142).

Phot. Fournier

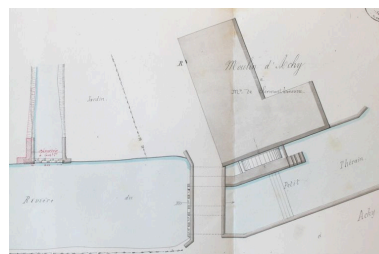
Bertrand (reproduction)



Plan du moulin d'Achy, détail du plan précédent, 2 juillet 1856 (AD Oise ; 7Sp 142).

Phot. Thierry Lefébure

IVR22_20036000011NUCAB

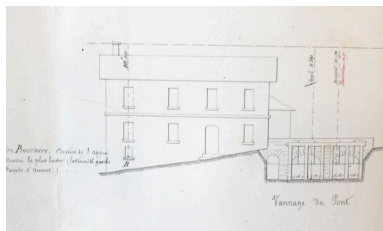


Plan détaillé du moulin d'Achy, 2 juillet 1856 (AD Oise ; 7Sp 142).

Phot. Thierry Lefébure

IVR22_20036000012NUCAB

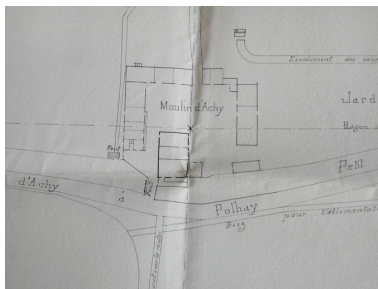
IVR22_20036000010NUCAB



Elévation du moulin, 2 juillet 1856 (AD Oise ; 7Sp 142).

Phot. Thierry Lefébure

IVR22_20026000550NUCAB

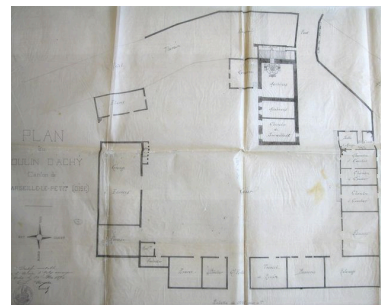


Plan schématique détaillé du moulin d'Achy, pour l'intallation de la tannerie Lesquandieu, 28 juin 1894 (AD Oise ; Mp 2399/4).

Phot. Fournier

Bertrand (reproduction)

IVR22_20036000511NUCAB



Plan détaillé du moulin d'Achy pour l'installation de la tannerie Lesquandieu, 28 juin 1894 (AD Oise ; Mp 2399/4).

Phot. Fournier

Bertrand (reproduction)

IVR22_20036000512NUCAB



Vue d'ensemble de la scierie, carte postale vers 1910 (coll. part.).

Phot. Fournier

Bertrand (reproduction)

IVR22_20026000562XB

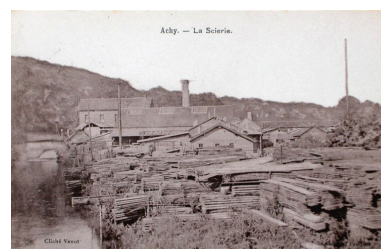


En-tête de lettre commerciale, vers 1910 (AD Oise ; 1 Sp 142).

Phot. Fournier

Bertrand (reproduction)

IVR22_20036000477NUCAB



La scierie d'Achy, vers 1945, Carte postale, Venot (photographe) (coll. part.).

Phot. Fournier

Bertrand (reproduction)

IVR22_20036000479NUCAB



Vue aérienne de l'usine vers 1950 (coll. part.).

Phot. Thierry Lefébure

IVR22_20026000985XB



Vue d'ensemble du site industriel.

Phot. Thierry Lefébure

IVR22_20026000987X



Vue générale de l'usine, coté est.

Phot. Thierry Lefébure

IVR22_20026001055XA



Vue d'ensemble nord-est du moulin.
Phot. Thierry Lefébure
IVR22_20026001056XA



Vue d'ensemble de l'usine, côté ouest.
Phot. Thierry Lefébure
IVR22_20026000924X



L'usine, façade ouest.
Phot. Thierry Lefébure
IVR22_20026000980X



Les ateliers de fabrication
et les entrepôts.
Phot. Thierry Lefébure
IVR22_20026000986X



Les vestiges d'un ancien
bâtiment de la minoterie.
Phot. Thierry Lefébure
IVR22_20026000978X



Ancienne dépendance agricole,
convertie en logement.
Phot. Thierry Lefébure
IVR22_20026000983X

Dossiers liés

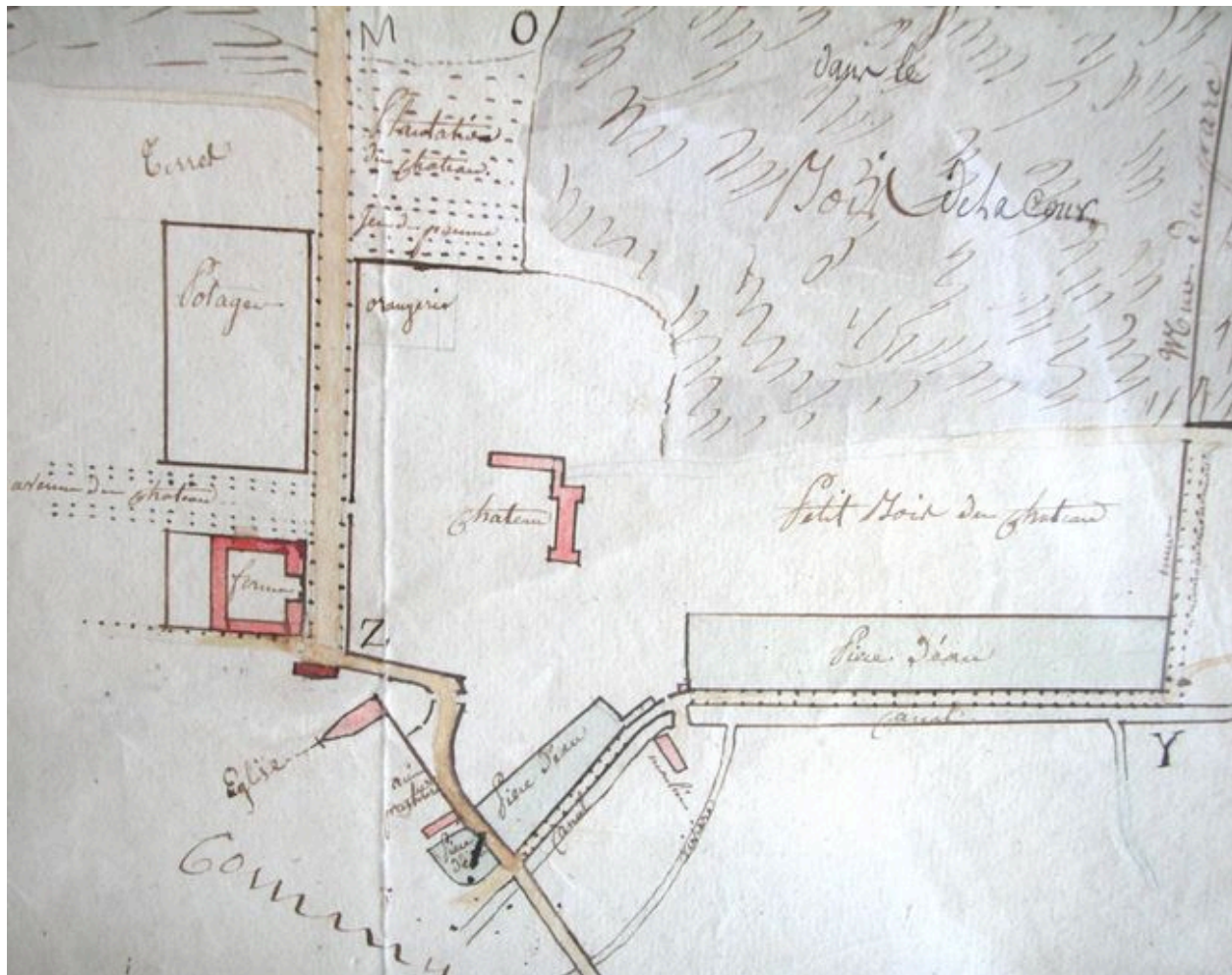
Dossiers de synthèse :

Le patrimoine industriel de l'Oise (IA60002075)

Oeuvre(s) contenue(s) :

Auteur(s) du dossier : Bertrand Fournier

Copyright(s) : (c) Région Hauts-de-France - Inventaire général



Plan du domaine du château d'Achy, 1ère moitié 18e siècle (AD Oise ; Plan 367).

IVR22_20036000478NUCAB

Auteur de l'illustration : Fournier Bertrand (reproduction)

(c) Région Hauts-de-France - Inventaire général ; (c) Département de l'Oise
reproduction soumise à autorisation du titulaire des droits d'exploitation

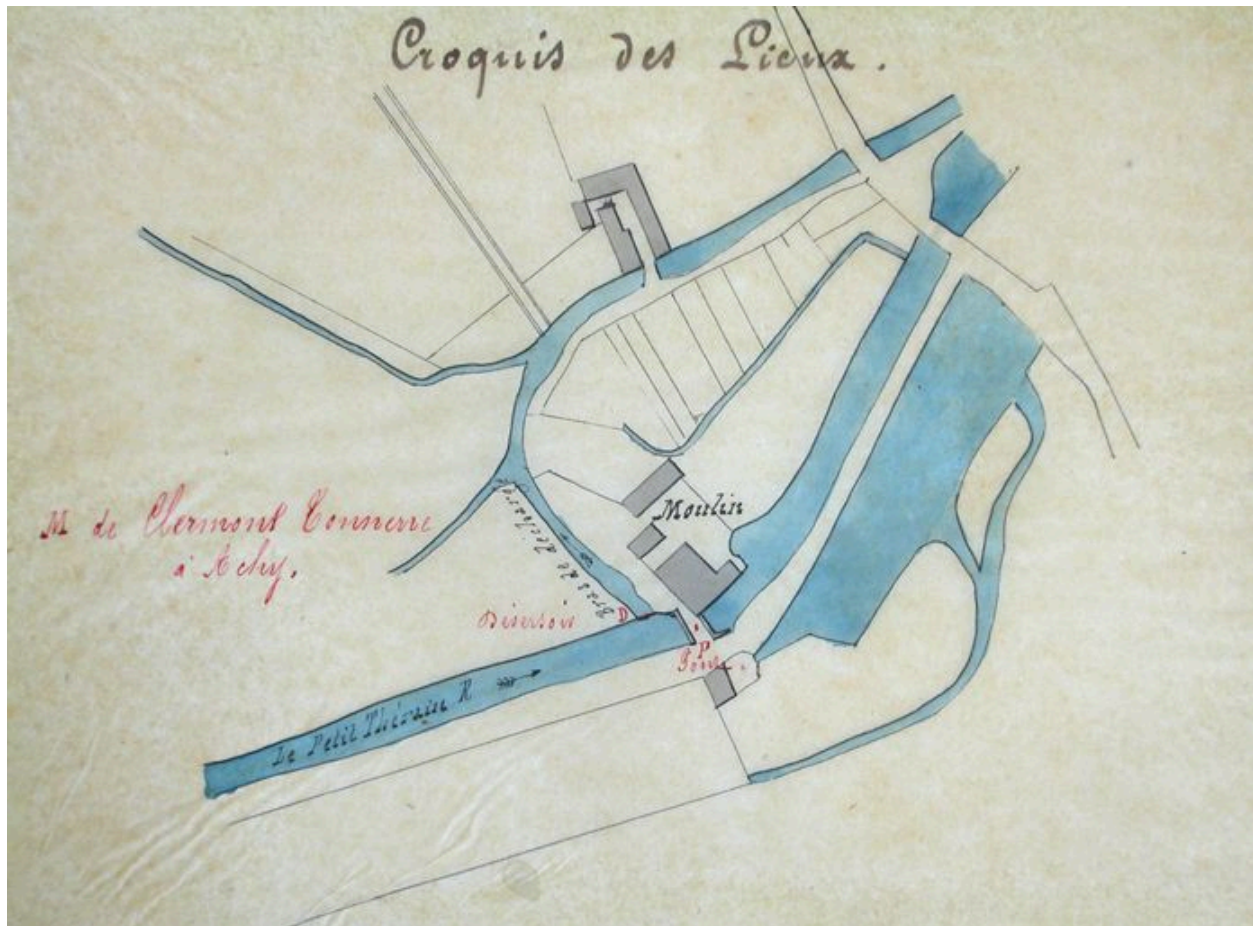


Plan d'intendance du village d'Achy, détail du village, 1785 (AD Oise ; 1 Cp 2/1).

IVR22_20036000163NUCAB

Auteur de l'illustration : Fournier Bertrand (reproduction)

(c) Région Hauts-de-France - Inventaire général ; (c) Département de l'Oise
reproduction soumise à autorisation du titulaire des droits d'exploitation

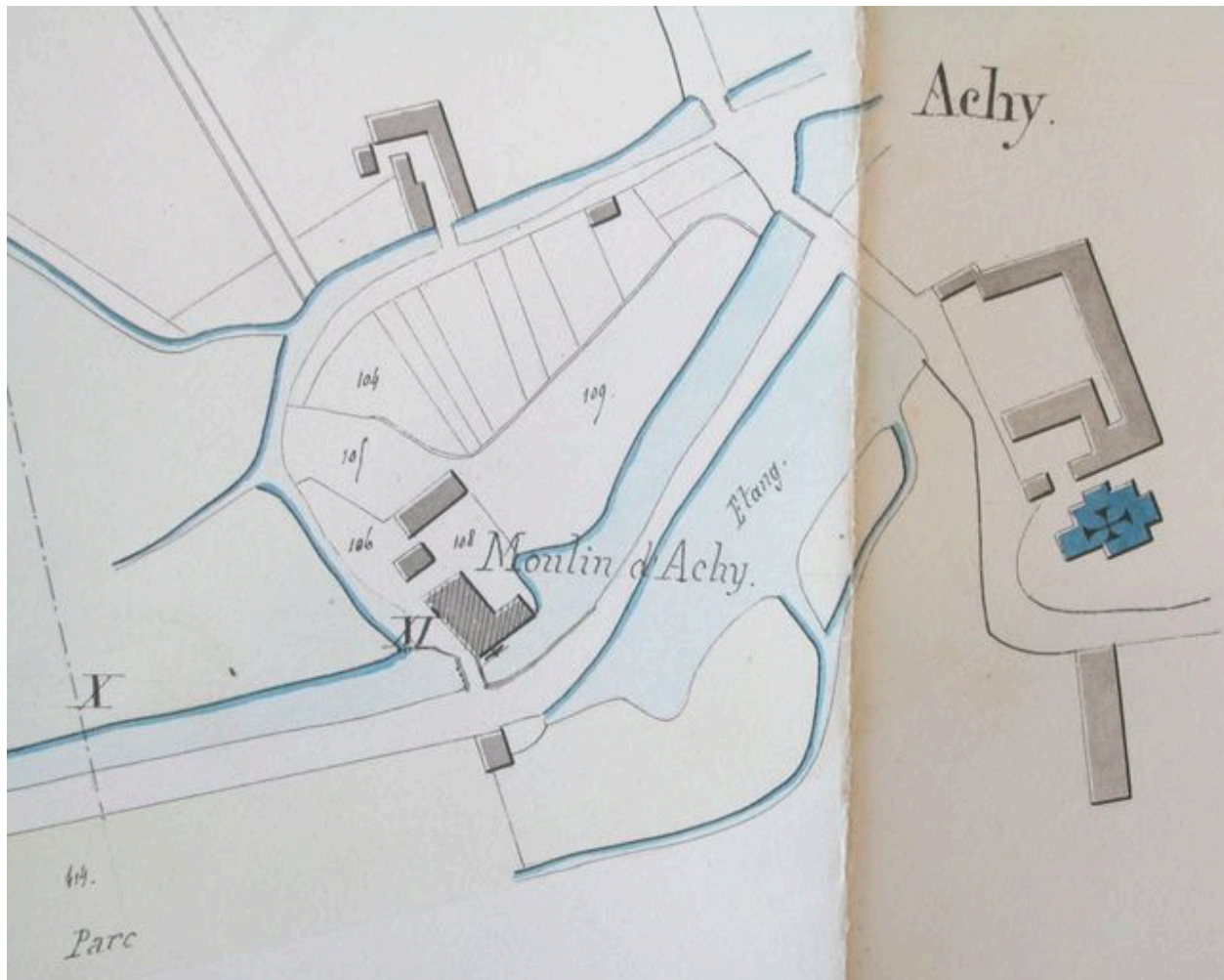


Plan du moulin d'Achy annexé au projet de règlement du moulin, 1856 (AD Oise ; 7 Sp 142).

IVR22_20036000476NUCAB

Auteur de l'illustration : Fournier Bertrand (reproduction)

(c) Région Hauts-de-France - Inventaire général ; (c) Département de l'Oise
reproduction soumise à autorisation du titulaire des droits d'exploitation

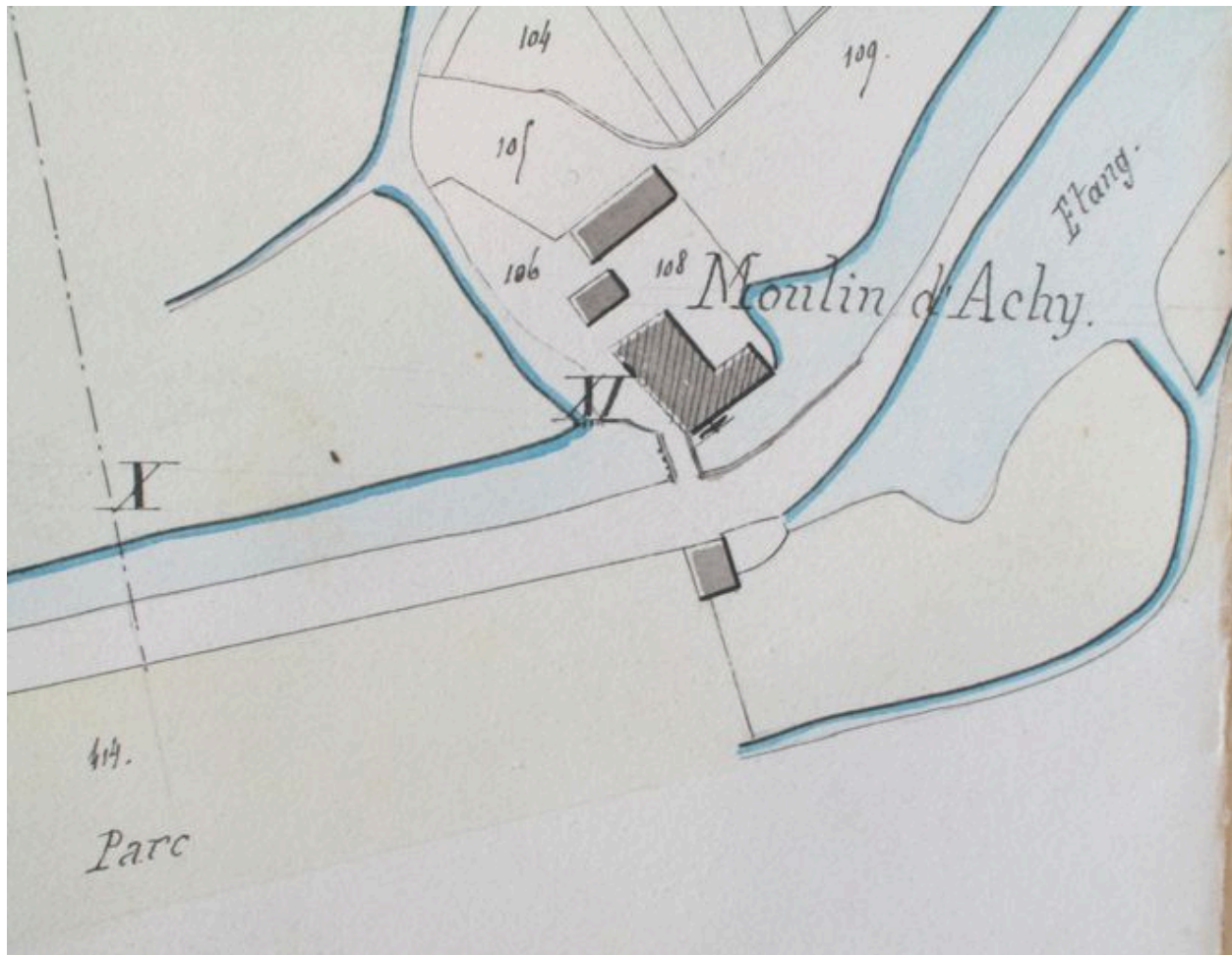


Plan du village et du moulin d'Achy, 2 juillet 1856 (AD Oise ; 7 Sp 142).

IVR22_20036000010NUCAB

Auteur de l'illustration : Fournier Bertrand (reproduction)

(c) Région Hauts-de-France - Inventaire général ; (c) Département de l'Oise
reproduction soumise à autorisation du titulaire des droits d'exploitation

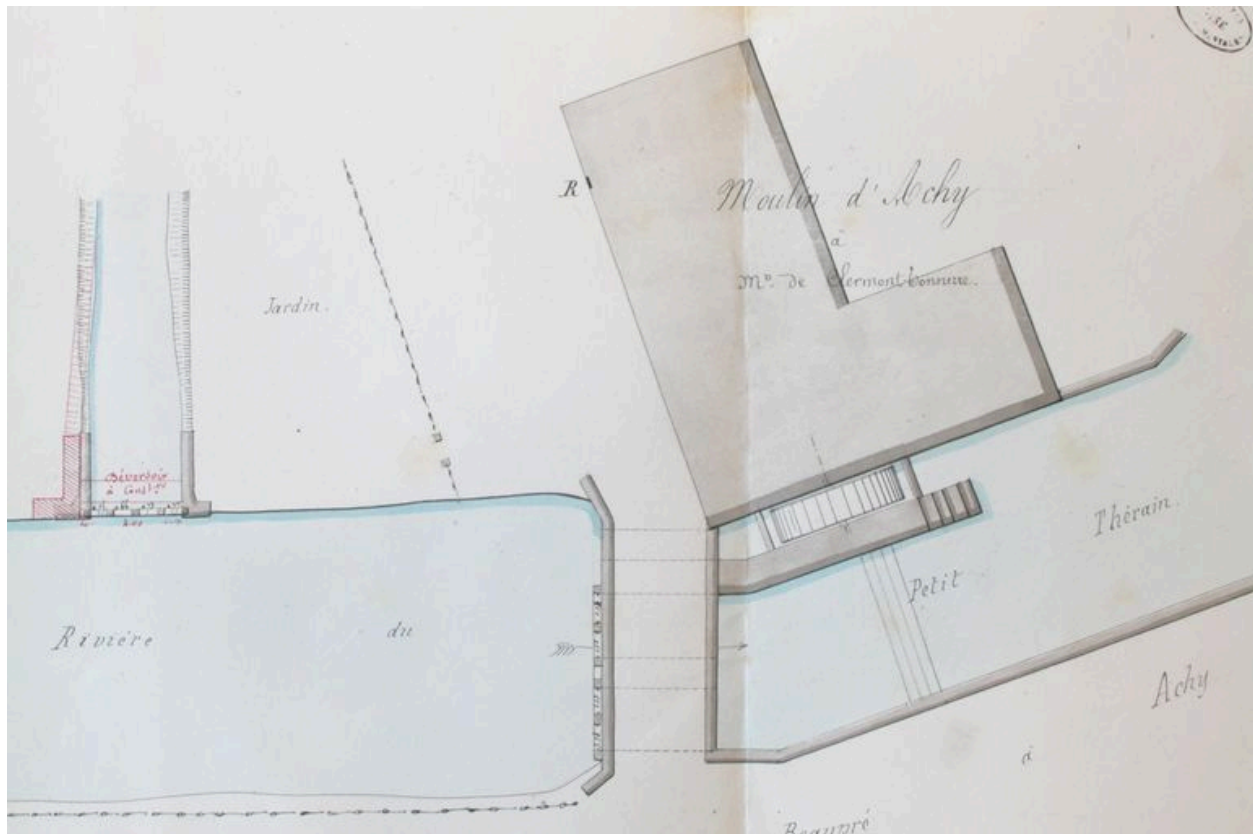


Plan du moulin d'Achy, détail du plan précédent, 2 juillet 1856 (AD Oise ; 7Sp 142).

IVR22_20036000011NUCAB

Auteur de l'illustration : Thierry Lefébure

(c) Région Hauts-de-France - Inventaire général ; (c) Département de l'Oise
reproduction soumise à autorisation du titulaire des droits d'exploitation

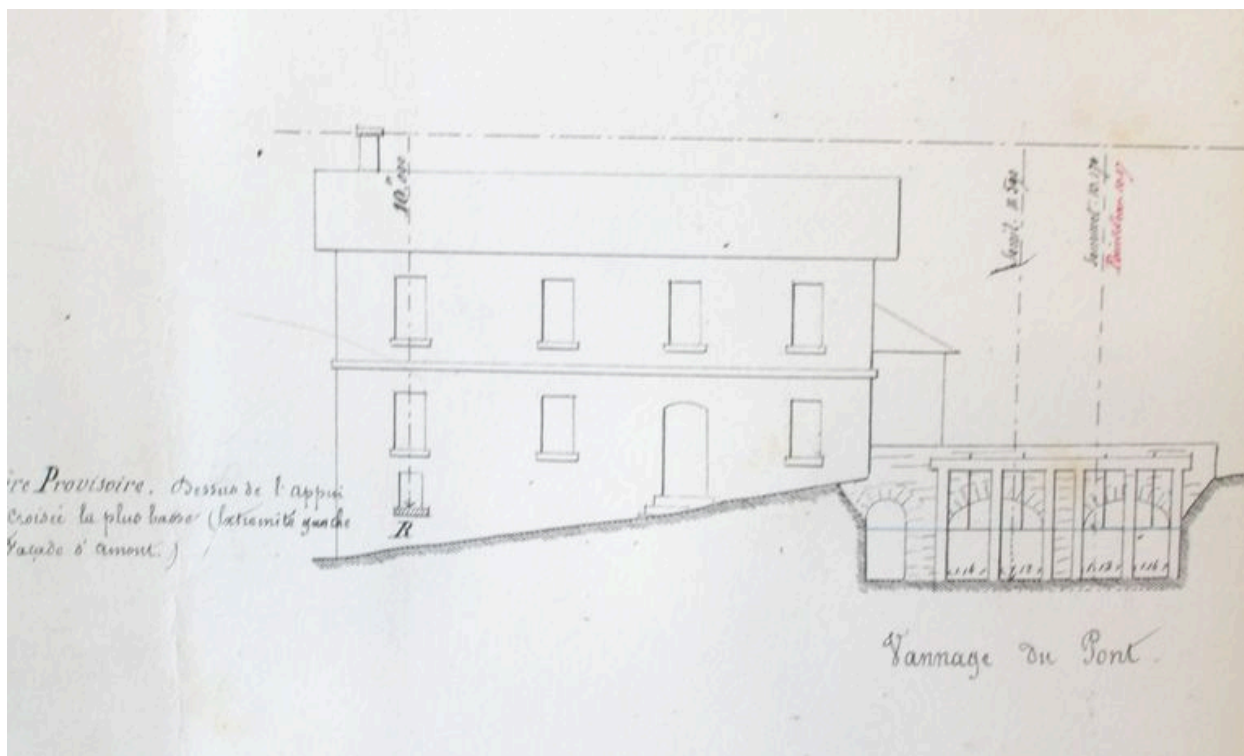


Plan détaillé du moulin d'Achy, 2 juillet 1856 (AD Oise ; 7Sp 142).

IVR22_20036000012NUCAB

Auteur de l'illustration : Thierry Lefébure

(c) Région Hauts-de-France - Inventaire général ; (c) Département de l'Oise
reproduction soumise à autorisation du titulaire des droits d'exploitation

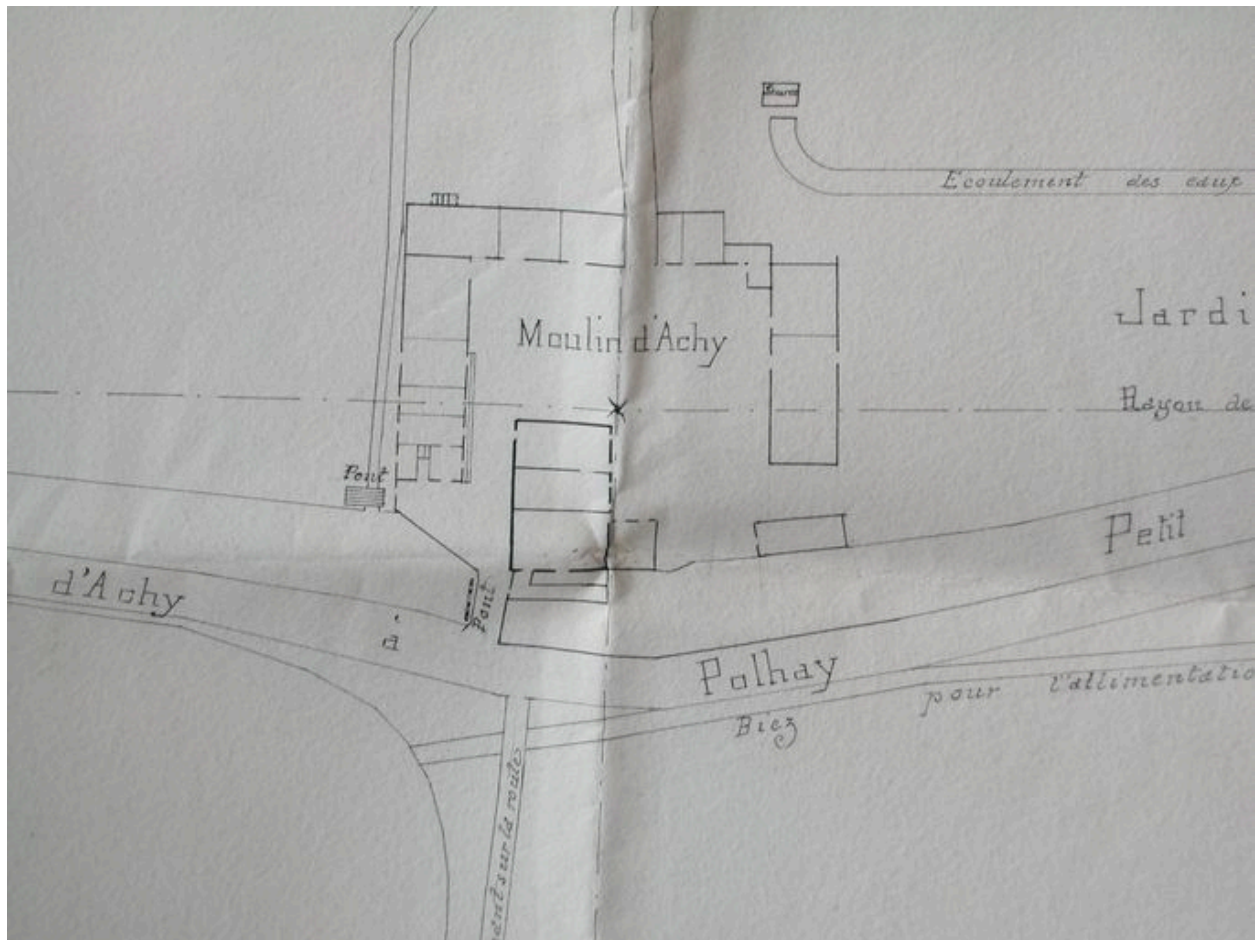


Elévation du moulin, 2 juillet 1856 (AD Oise ; 7Sp 142).

IVR22_20026000550NUCAB

Auteur de l'illustration : Thierry Lefébure

(c) Région Hauts-de-France - Inventaire général ; (c) Département de l'Oise
reproduction soumise à autorisation du titulaire des droits d'exploitation

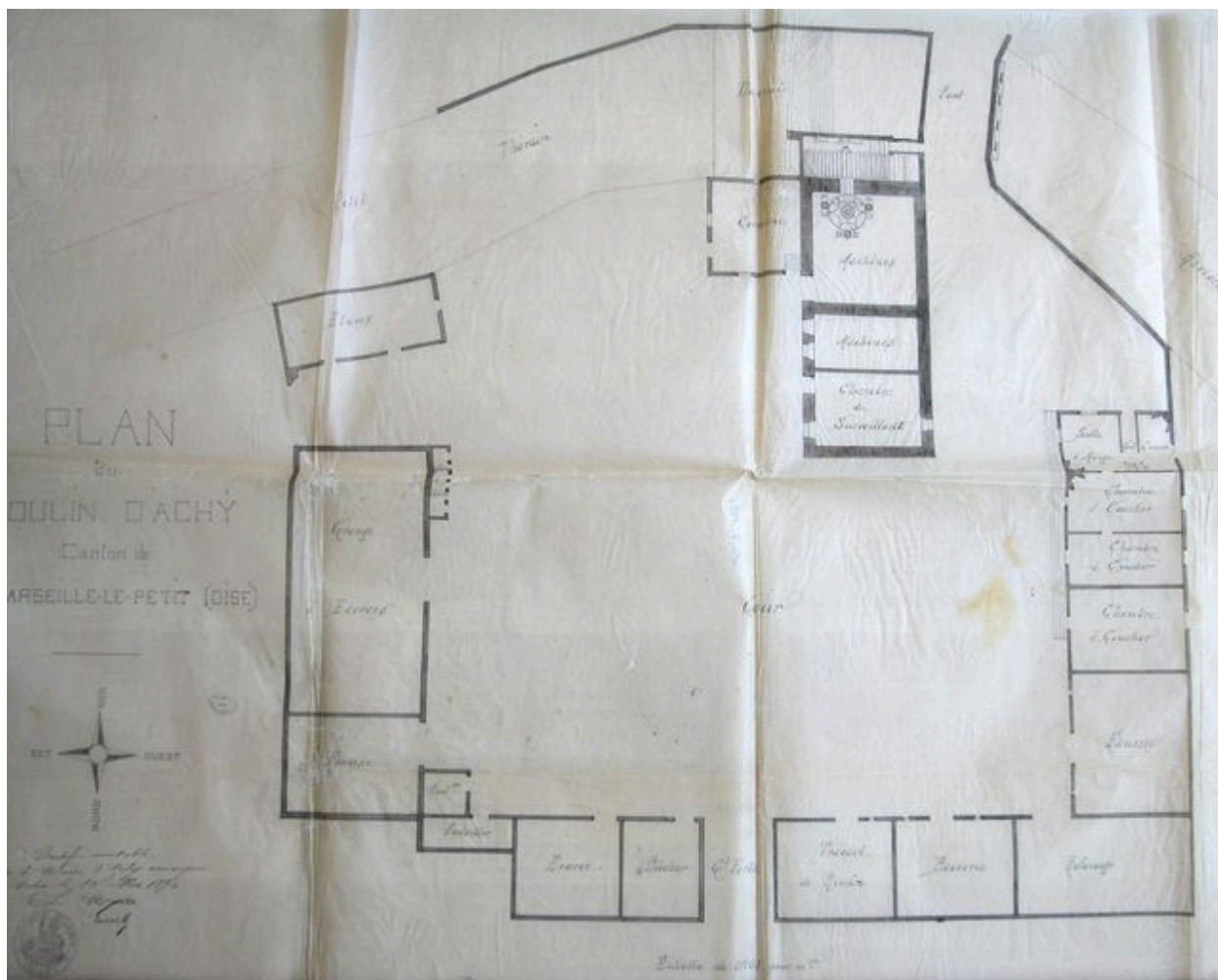


Plan schématique détaillé du moulin d'Achy, pour l'installation de la tannerie Lesquandieu, 28 juin 1894 (AD Oise ; Mp 2399/4).

IVR22_20036000511NUCAB

Auteur de l'illustration : Fournier Bertrand (reproduction)

(c) Région Hauts-de-France - Inventaire général ; (c) Département de l'Oise
reproduction soumise à autorisation du titulaire des droits d'exploitation



Plan détaillé du moulin d'Achy pour l'installation de la tannerie Lesquandieu, 28 juin 1894 (AD Oise ; Mp 2399/4).

IVR22_20036000512NUCAB

Auteur de l'illustration : Fournier Bertrand (reproduction)

(c) Région Hauts-de-France - Inventaire général ; (c) Département de l'Oise
reproduction soumise à autorisation du titulaire des droits d'exploitation



Vue d'ensemble de la scierie, carte postale vers 1910 (coll. part.).

IVR22_20026000562XB

Auteur de l'illustration : Fournier Bertrand (reproduction)

(c) Région Hauts-de-France - Inventaire général

reproduction soumise à autorisation du titulaire des droits d'exploitation

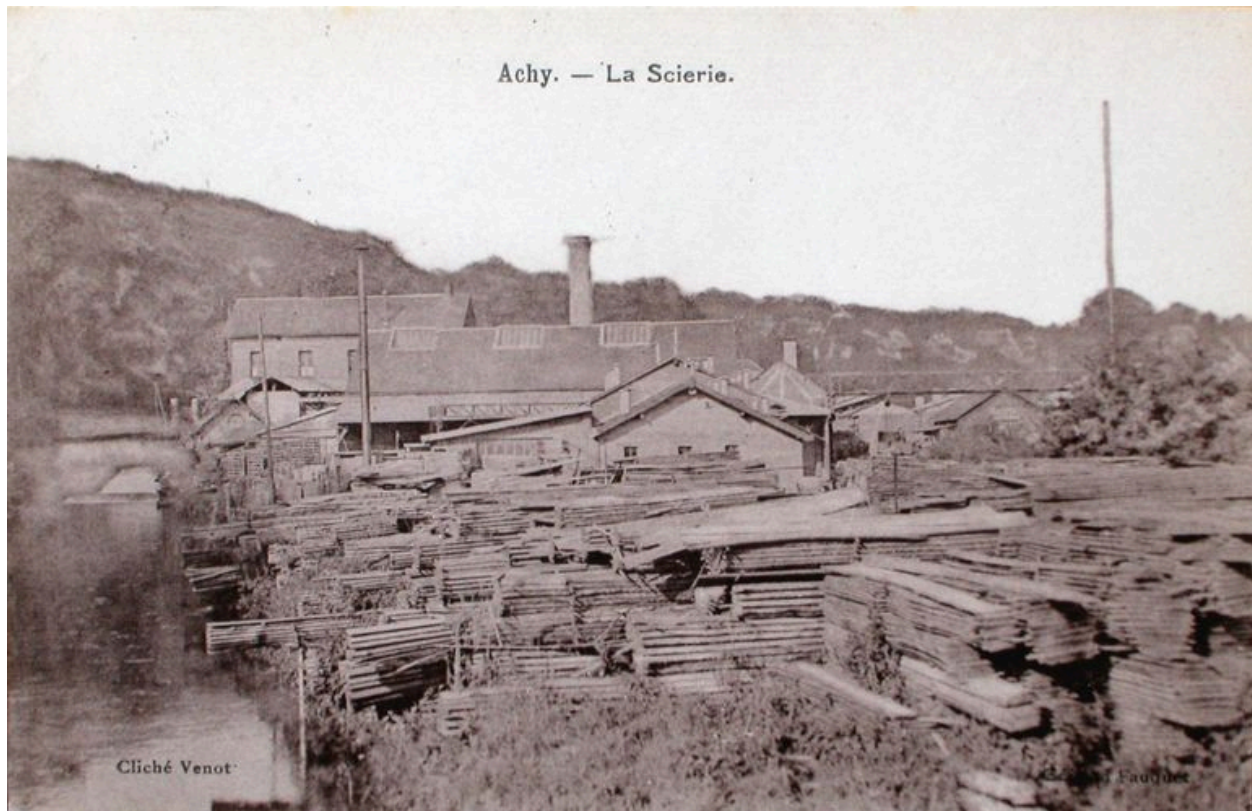


En-tête de lettre commerciale, vers 1910 (AD Oise ; 1 Sp 142).

IVR22_20036000477NUCAB

Auteur de l'illustration : Fournier Bertrand (reproduction)

(c) Région Hauts-de-France - Inventaire général ; (c) Département de l'Oise
reproduction soumise à autorisation du titulaire des droits d'exploitation



La scierie d'Achy, vers 1945, Carte postale, Venot (photographe) (coll. part.).

IVR22_20036000479NUCAB

Auteur de l'illustration : Fournier Bertrand (reproduction)

(c) Région Hauts-de-France - Inventaire général

reproduction soumise à autorisation du titulaire des droits d'exploitation



Vue aérienne de l'usine vers 1950 (coll. part.).

IVR22_20026000985XB

Auteur de l'illustration : Thierry Lefébure

(c) Région Hauts-de-France - Inventaire général

reproduction soumise à autorisation du titulaire des droits d'exploitation



Vue d'ensemble du site industriel.

IVR22_20026000987X

Auteur de l'illustration : Thierry Lefébure

(c) Région Hauts-de-France - Inventaire général

reproduction soumise à autorisation du titulaire des droits d'exploitation



Vue générale de l'usine, coté est.

IVR22_20026001055XA

Auteur de l'illustration : Thierry Lefébure

(c) Région Hauts-de-France - Inventaire général

reproduction soumise à autorisation du titulaire des droits d'exploitation



Vue d'ensemble nord-est du moulin.

IVR22_20026001056XA

Auteur de l'illustration : Thierry Lefébure

(c) Région Hauts-de-France - Inventaire général

reproduction soumise à autorisation du titulaire des droits d'exploitation



Vue d'ensemble du l'usine, côté ouest.

IVR22_20026000924X

Auteur de l'illustration : Thierry Lefébure

(c) Région Hauts-de-France - Inventaire général

reproduction soumise à autorisation du titulaire des droits d'exploitation



L'usine, façade ouest.

IVR22_20026000980X

Auteur de l'illustration : Thierry Lefébure

(c) Région Hauts-de-France - Inventaire général

reproduction soumise à autorisation du titulaire des droits d'exploitation



Les ateliers de fabrication et les entrepôts.

IVR22_20026000986X

Auteur de l'illustration : Thierry Lefébure

(c) Région Hauts-de-France - Inventaire général

reproduction soumise à autorisation du titulaire des droits d'exploitation



Les vestiges d'un ancien bâtiment de la minoterie.

IVR22_20026000978X

Auteur de l'illustration : Thierry Lefébure

(c) Région Hauts-de-France - Inventaire général

reproduction soumise à autorisation du titulaire des droits d'exploitation



Ancienne dépendance agricole, convertie en logement.

IVR22_20026000983X

Auteur de l'illustration : Thierry Lefébure

(c) Région Hauts-de-France - Inventaire général

reproduction soumise à autorisation du titulaire des droits d'exploitation