

Hauts-de-France, Somme
Pernois
rue d' En-Haut , rue du Pont-l'Évêque , ancienne rue Sous-le-Château ,

Ancien manoir des évêques d'Amiens (détruit) à Pernois

Références du dossier

Numéro de dossier : IA80009703
Date de l'enquête initiale : 2009
Date(s) de rédaction : 2009
Cadre de l'étude : inventaire topographique Val-de-Nièvre
Degré d'étude : étudié

Désignation

Dénomination : manoir
Genre du destinataire : épiscopal
Appellation : des évêques d'Amiens
Parties constituantes non étudiées : communs, ferme, jardin, cour, mur de clôture

Compléments de localisation

Milieu d'implantation : en village
Références cadastrales : 1832, B, 542-558 ; 1984, AC, 118-123, 180, 181

Historique

Les évêques d'Amiens acquièrent la seigneurie de Pernois au milieu du 12^e siècle. Thibault II d'Heilly est, semble-t-il, le premier prélat à y séjourner vers 1175, et à s'installer dans les bâtiments du prieuré Saint-Martin, qui est dissout mais garde sa mission de service paroissial. Jean de Cherchemont y fonde en 1339 une chapelle sous le vocable de saint Nicolas, dotée d'une chapellenie en faveur du chapelain Jean "de Pomerio". L'année suivante, il fait transférer l'église paroissiale ainsi que le presbytère hors de l'enceinte épiscopale, à leur emplacement actuel. Gaufridus de Victa est le premier titulaire de cette nouvelle cure.

Le manoir aurait été complètement restauré, voire reconstruit, par Antoine de Créquy, évêque d'Amiens de 1564 à 1574 et seigneur de la terre voisine de Canaples. Des poutres sculptées et peintes aux armes de François de Halluin, évêque de 1503 à 1538, encore mentionnées au milieu du 19^e siècle, auraient été déplacées peu après dans une maison du village d'où elles ont été enlevées ultérieurement. Probablement délaissé durant les deux siècles suivants, le domaine présente son extension maximale sur l'atlas terrier du dernier quart du 18^e siècle (section n° 1), où il représente une superficie de 22 journaux et 55 verges et demie (soit environ 14 hectares et demi). Il comprend « N° 1. La Maison Seigneuriale compris le Parterre, le Bosquet, la Plan fruitier et les terres en Labour, consistante vingt deux journaux cinquante cinq verges et demie, tenante d'un C. au chemin de Pernoy à Canaples, d'autre au Domaine dit les Prés l'Évêque, d'un C. à la Rue au dessous du Château, et à la Rue du Pont, d'autre aux terres au champ» (Atlas terrier de Pernois - AD Somme ; 3G 79-80). Le domaine épiscopal proprement dit est complété au sud par un domaine agricole dit des Prés-l'Évêque (section n° 2), d'une superficie de 12 journaux et 55 verges (soit environ 11 hectares). Comme la [ferme de Bélette](#) et son enclos, autres possessions épiscopales, ce domaine est mis en fermage. Une partie, appelée le Prés rond, est ainsi baillée à ferme pour neuf ans à partir de 1764 à Quentin Balledens, cité comme fermier de l'évêque.

Le manoir tombe en ruines lorsqu'il abrite les réunions pour la rédaction du cahier de doléances en 1789, avant d'être saisi comme bien national l'année suivante.

Acquis par la commune en 1796, il est immédiatement revendu à un particulier. Une grande partie des pierres aurait été réutilisée par les habitants du village. La partie sud du corps de logis, flanquée de tourelles a subsisté jusqu'au milieu du 19^e siècle, comme le montre la gravure de Blanchard ainsi que le plan cadastral de 1832, sur lequel figure la mention : "lieu où fut un château".

Ces vestiges ainsi que la partie sud de l'ancien domaine (parcelles B 542 à 548) appartient alors au cultivateur Hyacinthe Froidure, l'ancien jardin (B 549) et la partie du verger qui le jouxte au nord (B 558) au cultivateur et maire de Pernois Hyacinthe Balledens, et enfin l'ancienne cour (B 550) à Jean-Baptiste Breilly, tisserand.

Les anciens bâtiments d'exploitation et la basse-cour au nord ont été partagés en deux propriétés, formées de bâtiments, jardins et vergers : la première à l'ouest à Modeste Breilly, tisserand (B 551 à 554) et la seconde à l'est à Victor Breilly, tisserand (B 555 à 557). Tout au partie de la ferme de Modeste Breilly est reconstruite en 1855. Elle appartient après la Première Guerre mondiale à Théophile Breilly, ménager, à Anatole Cadet-Hirondart, qui la fait reconstruire en 1936, puis en 1938 à Alzire Cadet-Breilly, cultivateur. La seconde exploitation appartient en 1912 à Jean-Baptiste Breilly et consorts ; une partie au moins des bâtiments est en ruines en 1913, une maison et un atelier sont détruits en 1921 et une maison est convertie en bâtiment rural en 1929. L'ensemble a fini de disparaître peu après, tout comme le portail de l'ancien corps d'entrée qui lui servait d'accès.

Le domaine épiscopal était situé sur une éminence à l'extrémité nord-est du village, et délimité par la rue d'En-Haut et la rue de Pont-l'Évêque, dont l'intersection était déjà marquée par une croix. D'après les témoignages figurés anciens, notamment l'atlas terrier du dernier quart du 18e siècle, l'ensemble de la maison seigneuriale était précédé par une basse-cour entourée de communs ou de bâtiments d'exploitation, et sur laquelle ouvrait au nord le corps d'entrée. Le logis, élevé dans un enclos, épousait un plan en T. Le corps de logis principal, bordé à l'est par un jardin régulier clos (le parterre), était flanqué sur le côté sud d'une tourelle circulaire et d'une tourelle polygonale engagée, et sur le côté nord par la chapelle épiscopale. Au-delà du jardin se déployait un couvert de jardin agrémenté d'allées (le bosquet), bordé au nord par un grand verger (le plan fruitier). Un des bâtiments d'exploitation qui encadrent le portail d'entrée de la ferme moderne au nord, construit en pierre de taille, est probablement un vestige de la basse-cour d'Ancien Régime.

Période(s) principale(s) : 3e quart 16e siècle

Personne(s) liée(s) à l'histoire de l'oeuvre : Antoine de Créquy (commanditaire, attribution par travaux historiques)

Description

Éléments descriptifs

Typologies et état de conservation

État de conservation : détruit

Références documentaires

Documents d'archive

- AD Somme. Série G ; 3 G 71. **Fondation et dotation par Jean de Cherchemont, évêque d'Amiens, d'une chapellenie dans la chapelle de son manoir de Pernois**, 3 avril 1339.
- AD Somme. Série G ; 3 G 72. **Etablissement par Jean de Cherchemont, évêque d'Amiens de l'église paroissiale et du presbytère de Pernois hors du manoir épiscopale**, 3 octobre 1340.
- AD Somme. Série O ; 99 O 2983. **Pernois. Administration communale, avant 1869**. acquisition du château, contrat du 16 messidor an IV (4 juillet 1796)
- AD Somme. Série P ; 3 P 619/3. **Pernois. Etat de sections des propriétés bâties et non-bâties**.
- AD Somme. Série P ; 3 P 619/4. **Pernois. Matrice des propriétés foncières, 1836-1882**.
- AD Somme. Série P ; 3 P 619/9. **Pernois. Matrice des propriétés bâties**.

Documents figurés

- **Atlas terrier du village et terroir de Pernois**, 4e quart du 18e siècle (AD Somme ; 3G 79-80). première carte

- **Pernois. Plan cadastral : section B**, dessin à l'encre, à l'aquarelle et au lavis sur papier, Carette géomètre, 1832 (AD Somme ; 3 P 1447/4).
- **Château de Pernois**, lithographie. In : TAYLOR, Justin, NODIER, Charles, CAILLEUX, Alphonse de, *Voyages pittoresques et romantiques dans l'ancienne France. Picardie*. Paris : Firmin-Didot, 1835-1845.
- **Pernois. Vue générale de l'ancien manoir épiscopal**, dessin à la plume par Louis Duthoit, milieu du 19e siècle. In : *Aimé et Louis Duthoit. Quelques cantons de Picardie*. Amiens : CRDP, 1979. pl. 79
- **Pernois. Façade de l'ancien manoir épiscopal**, dessin à la plume par Louis Duthoit, milieu du 19e siècle. in : *Aimé et Louis Duthoit. Quelques cantons de Picardie*. Amiens : CRDP, 1979. pl. 79
- **Pernois. Dépendances de l'ancien manoir épiscopal, milieu 19e siècle.**
Pernois. Dépendances de l'ancien manoir épiscopal. Dessin à la plume par Louis Duthoit, milieu du 19e siècle, in "Aimé et Louis Duthoit. Quelques cantons de Picardie", Amiens, CRDP, 1979, pl. 79.
- **Restes du château de Pernois**, aquarelle sur papier par Oswald Macqueron, 15 septembre 1864 (BM Abbeville, collection Macqueron ; Dom. 64).
- **Vue de l'ancien château, limite 19e siècle-20e siècle.**
Vue de l'ancien château, photographie au gélatino-bromure d'argent, limite 19e siècle-20e siècle (AD Somme ; 14 Fi 22/05).
- **Pernois (Somme). Ruines d'un ancien château fort (environs d'Amiens)**, carte postale, collection B.D., Paris, avant 1903 (coll. part.).
- **Pernois (Somme). Ruines du Château l'Evêque**, carte postale, Haboury éditeur, avant 1914 (coll. part.).

Bibliographie

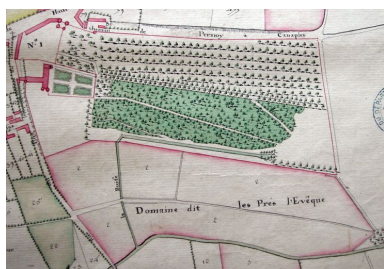
- DUTHOIT, Aimé et Louis. **Quelques cantons de Picardie**. Amiens : CRDP, 1979. pl. 79
- GROUE, Lucien. **Aux sources de la Nièvre en Picardie**. Abbeville : F. Paillart, 2000. p. 156-157
- SEYDOUX, Philippe. **Gentilhommières en Picardie. Ponthieu et Vimeu**. Paris : Editions de la Morande, 2003. p. 55-56, 232
- TAYLOR, Justin, NODIER, Charles, CAILLEUX, Alphonse de. **Voyages pittoresques et romantiques dans l'ancienne France. Picardie**. Paris : Firmin-Didot, 1835-1845.
- THIEBAULT, Jacques. **Dictionnaire des châteaux de France. Artois, Flandre, Hainaut, Picardie**. Paris : Berger-Levrault, 1978. p. 244
-

INVENTAIRE GENERAL DU PATRIMOINE CULTUREL. Région PICARDIE. **Le Val de Nièvre, un territoire à l'épreuve de l'industrie.** Réd. Frédéric Fournis, Bertrand Fournier, et al. ; fotogr. Marie-Laure Monnehay-Vulliet, Thierry Lefébure. Lyon : Lieux Dits, 2013. (Images du patrimoine ; 278).
p. 73

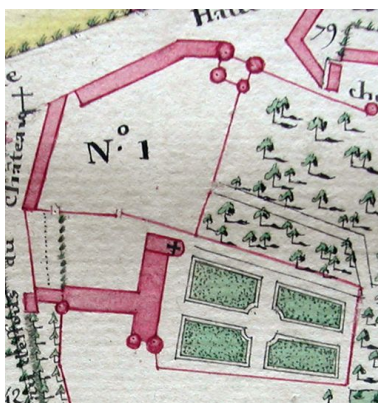
Liens web

- Vue de l'ancien château, photographie au gélatino-bromure d'argent, limite 19e siècle-20e siècle (AD Somme ; 14 Fi 22/05) : <http://archives.somme.fr/ark:/58483/a011308867881a0ba8B>
- Vue du château de Pernois (BM Abbeville ; Dom 65). : http://www1.arkhenum.fr/bm_abbeville_macqueron/_app/visualisation.php?id=6488
- Restes du château de Pernois. Aquarelle d'Oswald Macqueron, 1866 (BM Abbeville ; Dom 64). : http://www1.arkhenum.fr/bm_abbeville_macqueron/_app/visualisation.php?id=6487

Illustrations



Le domaine épiscopal : détail de l'atlas terrier, première carte, 4e quart du 18e siècle (AD Somme ; 3G 79).
Phot. Frédéric Fournis (reproduction)
IVR22_20088015395NUCA



La manoir et ses dépendances : détail de l'atlas terrier, première carte, 4e quart du 18e siècle (AD Somme ; 3G 79).
Phot. Frédéric Fournis (reproduction)
IVR22_20088015396NUCA



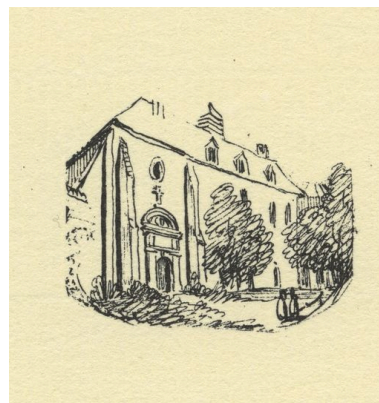
Détail du plan cadastral, section B, par Carette, 1832 (AD Somme ; 3P 1447/4).
Phot. Frédéric Fournis (reproduction)
IVR22_20088015475NUCA



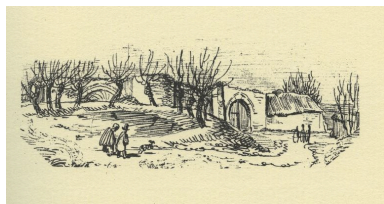
Vue partielle du logis, par Auguste III Blanchard, in Taylor et Nodier, 1835-1845 (BM Abbeville, collection Macqueron ; Dom. 65).
Repro. Bibliothèque municipale d'Abbeville
IVR22_20098005490NUCA



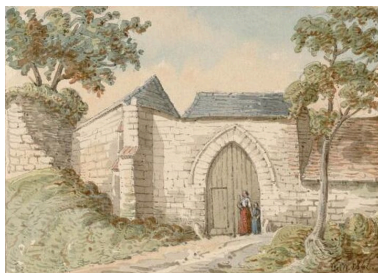
Vue générale par Louis Duthoit, milieu du 19e siècle (In : Aimé et Louis Duthoit..., 1979).
Phot. Monnehay-Vulliet Marie-Laure
IVR22_20108000011NUCA



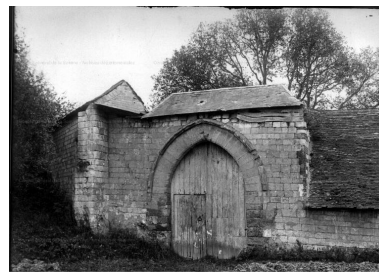
Façade du logis par Louis Duthoit, milieu du 19e siècle (In : Aimé et Louis Duthoit..., 1979).
Phot. Monnehay-Vulliet Marie-Laure
IVR22_20108000010NUCA



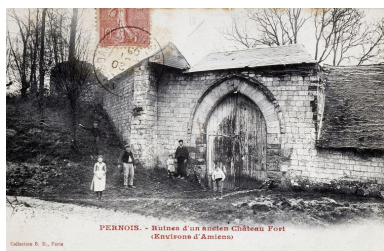
Vue des dépendances par Louis Duthoit, milieu du 19e siècle (In : Aimé et Louis Duthoit..., 1979).
Phot. Monnehay-Vulliet Marie-Laure
IVR22_20108000012NUCA



Vue du portail d'entrée, par Oswald Macqueron, 1866 (BM Abbeville, collection Macqueron ; Dom. 64).
Autr. Abbeville, archives et bibliothèque patrimoniale, Phot. Bibliothèque municipale d'Abbeville
IVR22_20098005489NUCA



Vue du portail d'entrée, fin du 19e siècle (AD Somme ; 14 Fi 22/05).
Phot. Archives départementales de la Somme (reproduction)
IVR22_20088015159NUCA



Vestiges de la ferme de l'ancien manoir, avant 1903 (coll. part.)
Phot. Monnehay-Vulliet Marie-Laure
IVR22_20108000069XA



Vestiges de la ferme de l'ancien manoir, avant 1914 (coll. part.)
Phot. Monnehay-Vulliet Marie-Laure
IVR22_20108000068XA



Vue partielle de l'ancien ouvrage d'entrée intégré dans un bâtiment moderne.
Phot. Frédéric Fournis
IVR22_20098005036NUCA



Vestiges de l'ancien corps d'entrée.
Phot. Frédéric Fournis
IVR22_20098005505NUCA

Dossiers liés

Dossiers de synthèse :

Les châteaux, manoirs et villégiatures du Val de Nièvre (IA80009790)

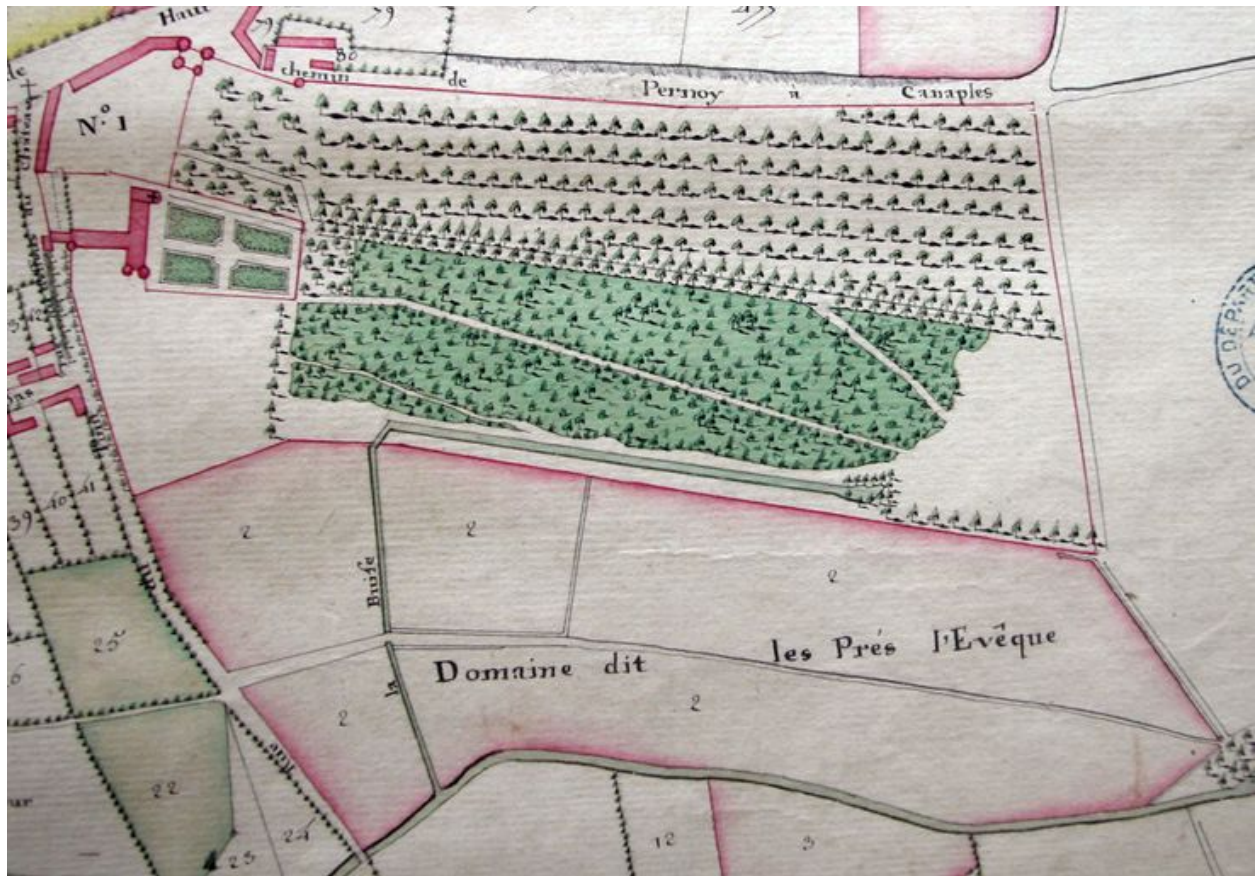
Oeuvre(s) contenue(s) :

Oeuvre(s) en rapport :

Le village de Pernois (IA80009637) Hauts-de-France, Somme, Pernois

Auteur(s) du dossier : Frédéric Fournis

Copyright(s) : (c) Région Hauts-de-France - Inventaire général

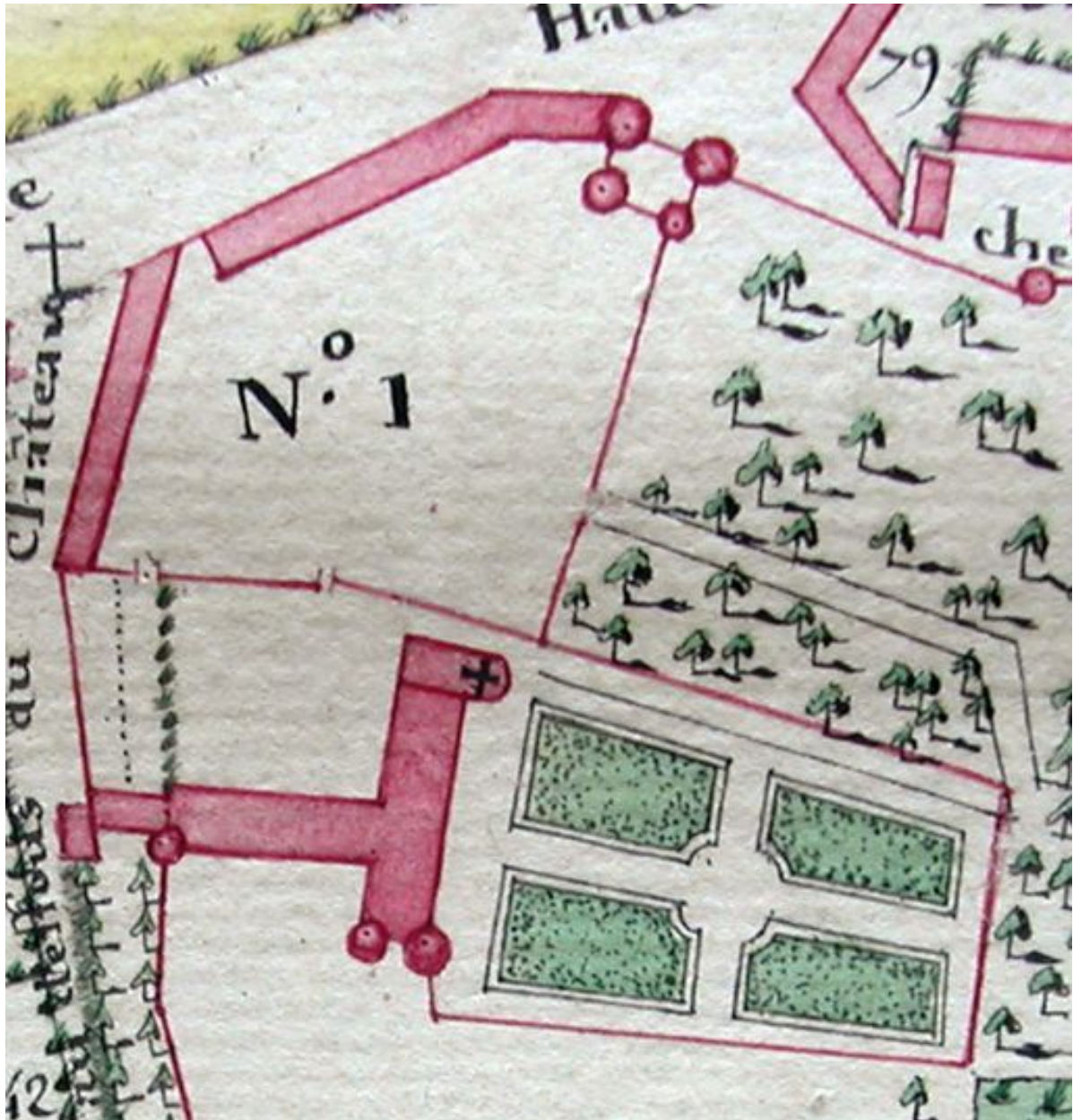


Le domaine épiscopal : détail de l'atlas terrier, première carte, 4e quart du 18e siècle (AD Somme ; 3G 79).

IVR22_20088015395NUCA

Auteur de l'illustration : Frédéric Fournis (reproduction)

(c) Région Hauts-de-France - Inventaire général ; (c) Département de la Somme
reproduction soumise à autorisation du titulaire des droits d'exploitation



La manoir et ses dépendances : détail de l'atlas terrier, première carte, 4e quart du 18e siècle (AD Somme ; 3G 79).

IVR22_20088015396NUCA

Auteur de l'illustration : Frédéric Fournis (reproduction)

(c) Région Hauts-de-France - Inventaire général ; (c) Département de la Somme
reproduction soumise à autorisation du titulaire des droits d'exploitation



Détail du plan cadastral, section B, par Carette, 1832 (AD Somme ; 3P 1447/4).

IVR22_20088015475NUCA

Auteur de l'illustration : Frédéric Fournis (reproduction)

(c) Région Hauts-de-France - Inventaire général ; (c) Département de la Somme
reproduction soumise à autorisation du titulaire des droits d'exploitation



Vue partielle du logis, par Auguste III Blanchard, in Taylor et Nodier, 1835-1845 (BM Abbeville, collection Macqueron ; Dom. 65).

Référence du document reproduit :

- **Château de Pernois**, lithographie. In : TAYLOR, Justin, NODIER, Charles, CAILLEUX, Alphonse de, *Voyages pittoresques et romantiques dans l'ancienne France. Picardie*. Paris : Firmin-Didot, 1835-1845.

IVR22_20098005490NUCA

Auteur de l'illustration (reproduction) : Bibliothèque municipale d'Abbeville
(c) Commune d'Abbeville ; (c) Région Hauts-de-France - Inventaire général
reproduction interdite



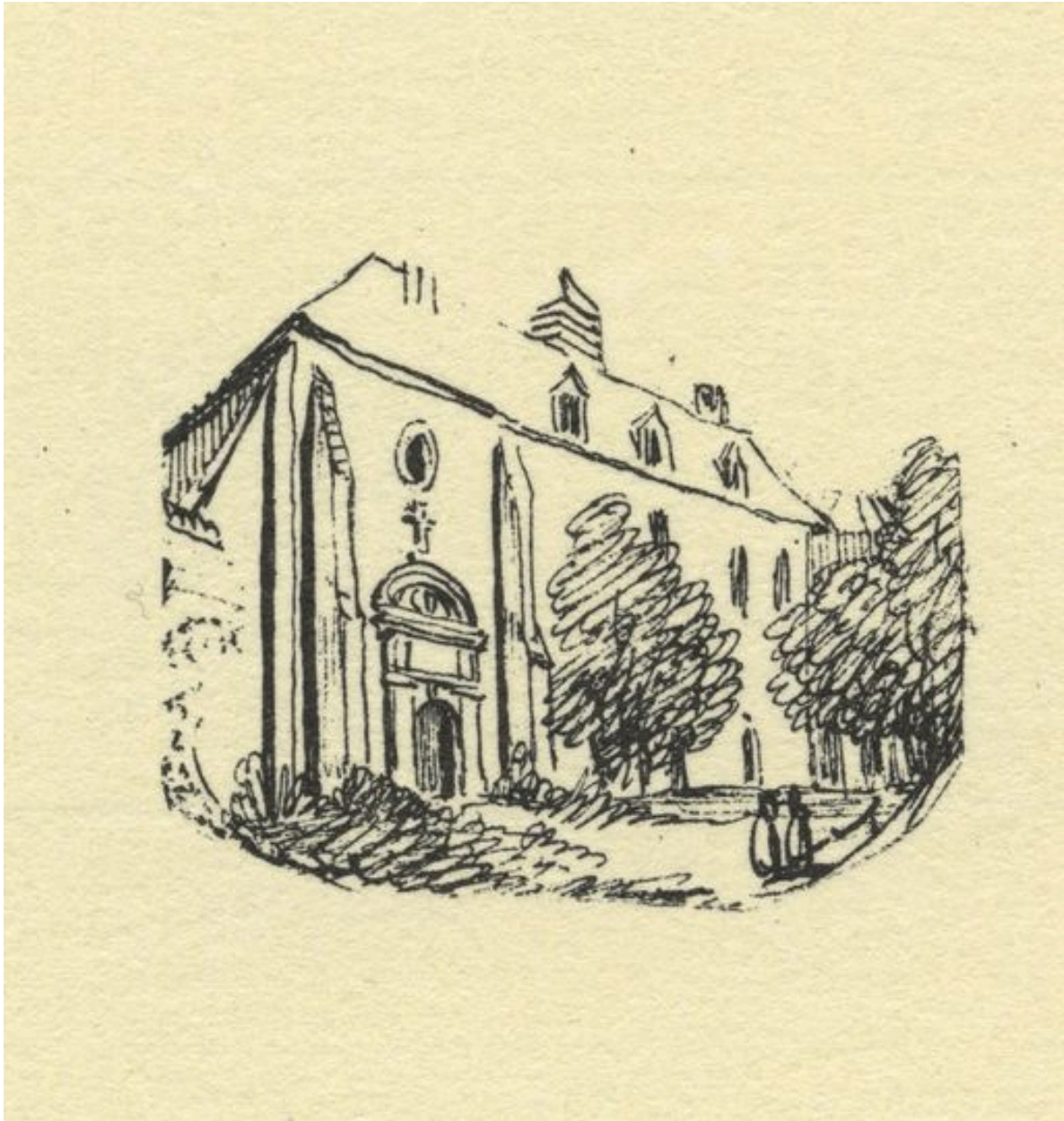
Vue générale par Louis Duthoit, milieu du 19e siècle (In : Aimé et Louis Duthoit..., 1979).

IVR22_20108000011NUCA

Auteur de l'illustration : Monnehay-Vulliet Marie-Laure

(c) Région Hauts-de-France - Inventaire général

reproduction interdite



Façade du logis par Louis Duthoit, milieu du 19e siècle (In : Aimé et Louis Duthoit..., 1979).

IVR22_20108000010NUCA

Auteur de l'illustration : Monnehay-Vulliet Marie-Laure

(c) Région Hauts-de-France - Inventaire général
reproduction interdite



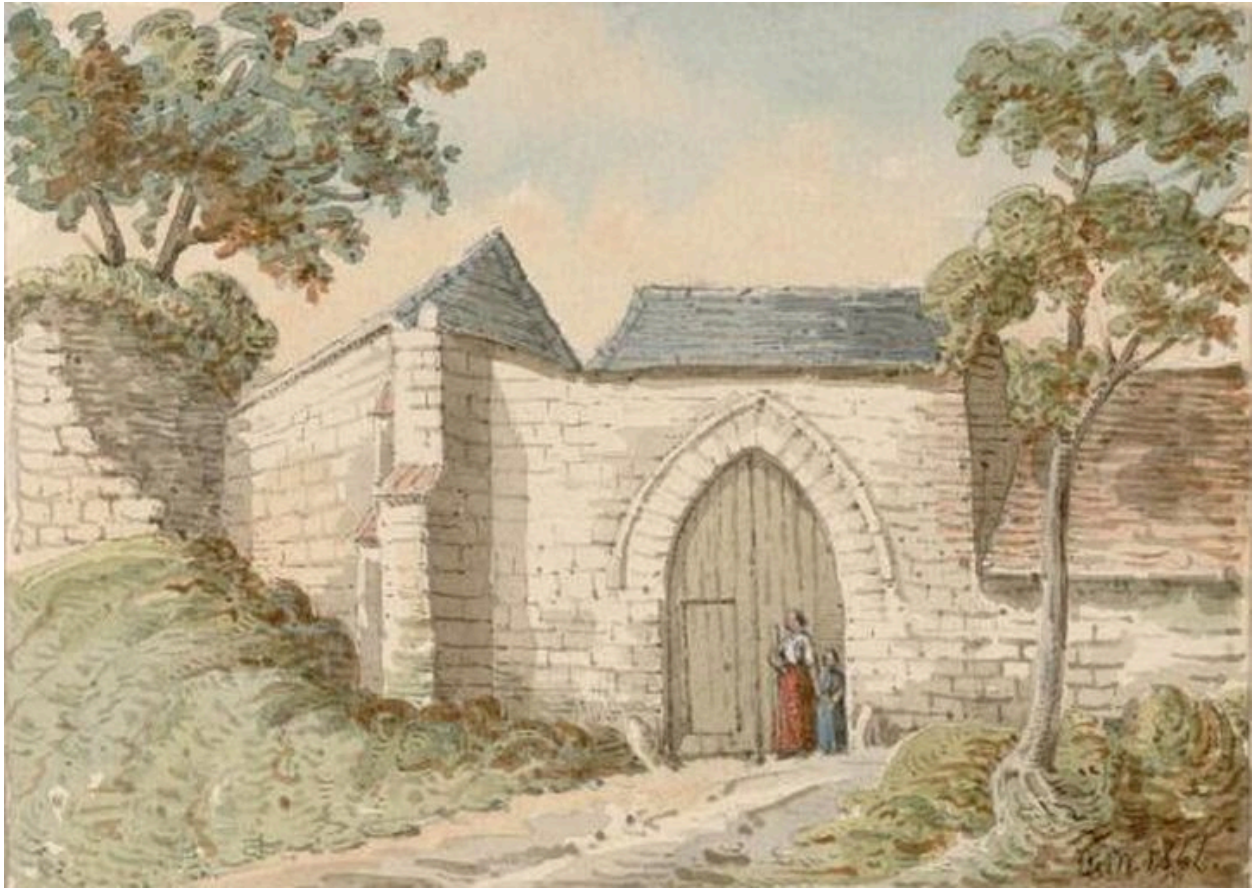
Vue des dépendances par Louis Duthoit, milieu du 19e siècle (In : Aimé et Louis Duthoit..., 1979).

IVR22_20108000012NUCA

Auteur de l'illustration : Monnehay-Vulliet Marie-Laure

(c) Région Hauts-de-France - Inventaire général

reproduction interdite



Vue du portail d'entrée, par Oswald Macqueron, 1866 (BM Abbeville, collection Macqueron ; Dom. 64).

IVR22_20098005489NUCA

Auteur de l'illustration : Bibliothèque municipale d'Abbeville

Auteur du document reproduit : Abbeville, archives et bibliothèque patrimoniale

(c) Ville d'Abbeville

reproduction soumise à autorisation du titulaire des droits d'exploitation



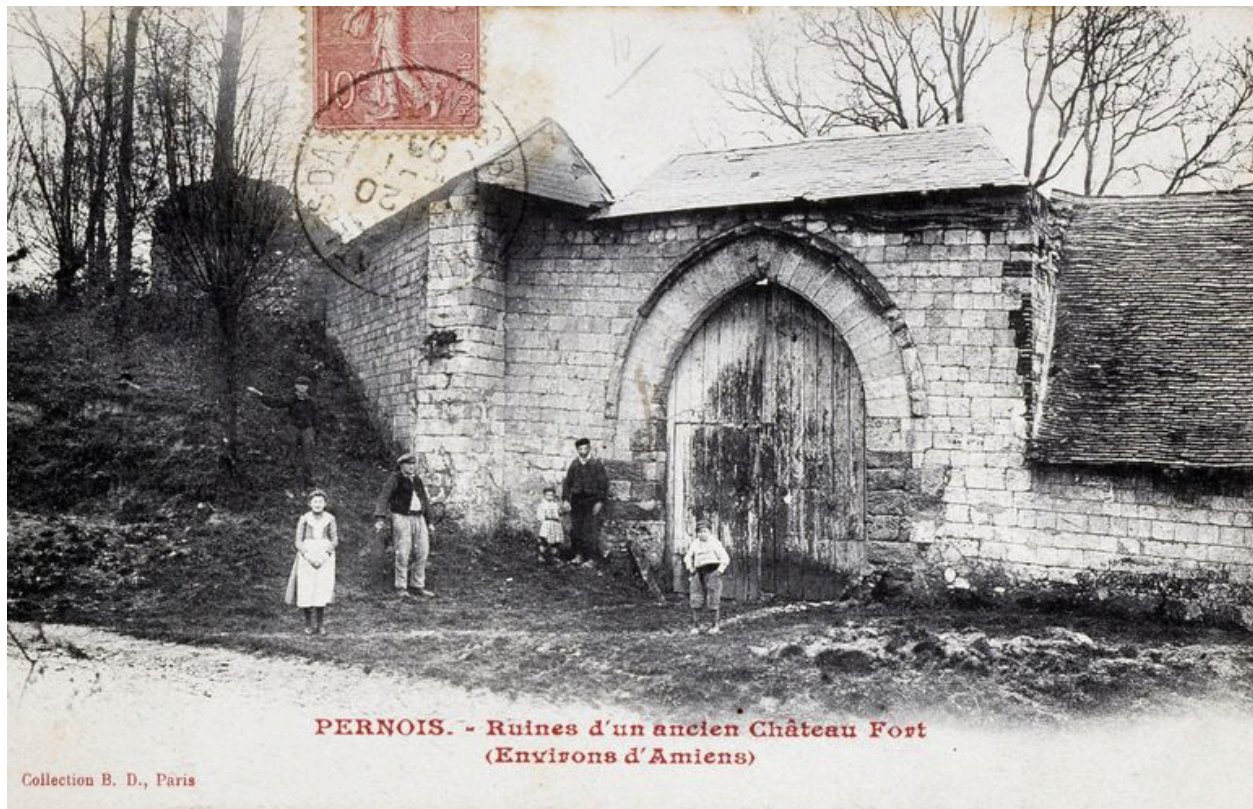
Vue du portail d'entrée, fin du 19e siècle (AD Somme ; 14 Fi 22/05).

IVR22_20088015159NUCA

Auteur de l'illustration : Archives départementales de la Somme (reproduction)

(c) Département de la Somme

reproduction soumise à autorisation du titulaire des droits d'exploitation



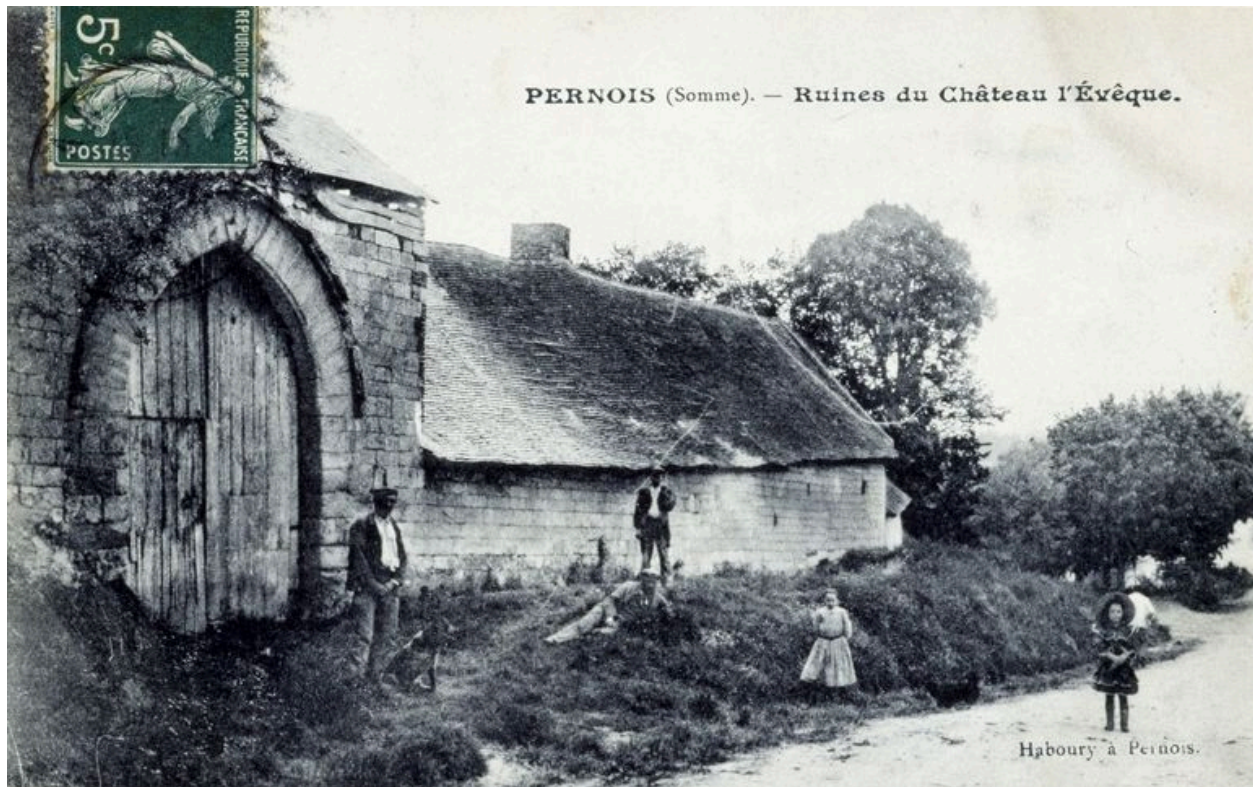
Vestiges de la ferme de l'ancien manoir, avant 1903 (coll. part.)

IVR22_20108000069XA

Auteur de l'illustration : Monnehay-Vulliet Marie-Laure

(c) Région Hauts-de-France - Inventaire général

reproduction soumise à autorisation du titulaire des droits d'exploitation



Vestiges de la ferme de l'ancien manoir, avant 1914 (coll. part.).

IVR22_2010800068XA

Auteur de l'illustration : Monnehay-Vulliet Marie-Laure

(c) Région Hauts-de-France - Inventaire général ; (c) Ministère de la culture
reproduction soumise à autorisation du titulaire des droits d'exploitation



Vue partielle de l'ancien ouvrage d'entrée intégré dans un bâtiment moderne.

IVR22_20098005036NUCA

Auteur de l'illustration : Frédéric Fournis

(c) Région Hauts-de-France - Inventaire général

reproduction soumise à autorisation du titulaire des droits d'exploitation



Vestiges de l'ancien corps d'entrée.

IVR22_20098005505NUCA

Auteur de l'illustration : Frédéric Fournis

(c) Région Hauts-de-France - Inventaire général

reproduction soumise à autorisation du titulaire des droits d'exploitation