

Hauts-de-France, Aisne
Saint-Quentin
Ancienne collégiale royale, actuellement basilique Saint-Quentin

Ensemble des deux consoles des statues de saint Quentin et de la Vierge

Références du dossier

Numéro de dossier : IM02004702
Date de l'enquête initiale : 2010
Date(s) de rédaction : 2010
Cadre de l'étude : enquête thématique régionale la basilique de Saint-Quentin
Degré d'étude : étudié

Désignation

Dénomination : console
Appellations : des statues de saint Quentin et de la Vierge

Compléments de localisation

Milieu d'implantation : en ville
Emplacement dans l'édifice : dépôt lapidaire

Historique

Ces deux consoles de statue ont été sculptées dans le deuxième quart du 18^e siècle, pour porter les statues de saint Quentin et de la Vierge destinées aux deux nouveaux autels qui remplaçaient le jubé. On reconnaît l'une d'elles sur la page de l'album Pingret qui est consacrée à l'autel de saint Quentin. Quelques éléments du décor des autels, les deux statues et leurs consoles survivent à la tourmente révolutionnaire. Ils sont intégrés dans deux nouveaux autels, construits en 1826 à l'entrée du chœur, contre les piliers orientaux de la croisée du grand transept. Puis vers 1888, les consoles et les statues "rajeunies et harmonisées grâce à quelques simples et très sobres filets d'or" conservent cet emplacement, mais prennent de la hauteur, lors de l'installation de nouveaux autels à l'entrée du chœur. Les deux statues sont déposées par les Allemands et envoyées à Maubeuge en 1917, puis regagnent Saint-Quentin peu après la guerre. Rien ne permet de dire si les consoles les ont accompagnées ou sont restées in situ. Quoiqu'il en soit, depuis la guerre, ces consoles appartiennent au dépôt lapidaire de la basilique.

Période(s) principale(s) : 2^e quart 18^e siècle

Description

Chaque console a été sculptée dans un unique bloc de marbre blanc. La face antérieure des deux objets est recouverte d'un décor en relief, traité en profondeurs variées selon le sujet et l'emplacement. Des fils métalliques subsistent dans un creux ménagé dans chaque tablette. Cet aménagement participait sans doute à la fixation de la console ou de la statue qu'elle supportait. Certains éléments du décor ont reçu des rehauts de peinture dorée.

Éléments descriptifs

Catégorie(s) technique(s) : sculpture
Éléments structurels, forme, fonctionnement : revers plat

Matériaux : marbre (blanc, monolithe) : taillé, poli, peint faux or, décor en bas-relief, décor en haut-relief, décor dans la masse

Mesures :

H = 41 ; l = 65 ; la = 20. Les deux consoles ont les mêmes mesures.

Représentations :

figures bibliques ; globe, croix, serpent ; chérubin, nuée, Vierge, en pied, terre
ornementation ; volute, feuillage

La console qui soutenait la statue de saint Quentin est occupée par trois chérubins dans des nuées. Elle est bordée par des volutes agrémentés de feuillage. La seconde console, destinée à la statue de la Vierge, comporte également des volutes, du feuillage et de chérubins. Mais ces derniers, au nombre de deux, cantonnent un bas-relief représentant la Vierge, debout sur le globe terrestre émergeant de nuées. A côté d'elle, l'Enfant Jésus, debout et de profil, traverse la tête du serpent de l'extrémité de sa croix.

État de conservation

La console de la statue de saint Quentin a perdu un petit bout de sa bordure supérieure. Sur l'autre console, l'ange de gauche semble avoir la tête cassée et détachée, et il manque un petit morceau de la bordure supérieure. Il peut aussi s'agir d'une restauration du 19^e siècle (?), ayant affecté le visage de l'ange et une partie de la tablette, et qui est en train de se désolidariser.

Statut, intérêt et protection

Actuellement, avec les statues de saint Quentin et de la Vierge attribuées à Bouchardon, ces consoles sont les seuls éléments subsistants des deux autels qui ont succédé aux autels du jubé, dans le deuxième quart du 18^e siècle.

Intérêt de l'œuvre : à signaler

Statut de la propriété : propriété de la commune

Références documentaires

Documents d'archive

- AC Saint-Quentin : 6 S 3. **Registre des délibérations du Conseil de Fabrique** (17 septembre 1875-12 décembre 1906).
p. 303 (récit du pèlerinage de 1888)

Documents figurés

- **Vuë & Model des deux Autels de Marbre, qui étoient placés à l'entrée du Choeur de l'Eglise de Saint Quentin**, dessin à l'encre aquarellé, par Edouard Pingret, 1804. In : PINGRET, Edouard. *Vues extérieures et intérieures de l'église de Saint Quentin, ainsi que de plusieurs autres monuments de la dite église ; contenant légendes historiques, remarques et explications sur le martyr de saint Quentin*, 1804 (coll. part.).
folio 34 verso

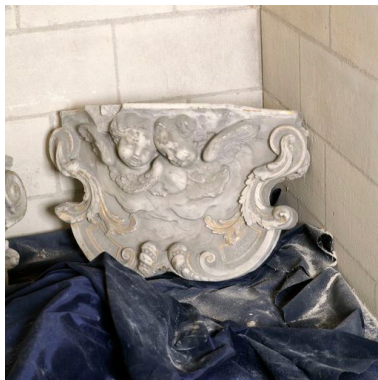
Bibliographie

- DREILING, Prof. Dr. Raymund. **Die Basilika von St. Quentin. Ihre Geschichte und ihr Charakter**. St. Quentin, 1916.
p. 53
- HACHET, Jules. **La basilique de Saint-Quentin. Son Histoire - Sa Description**. Troisième édition. Saint-Quentin : Imprimerie moderne, 1926.
p. 61

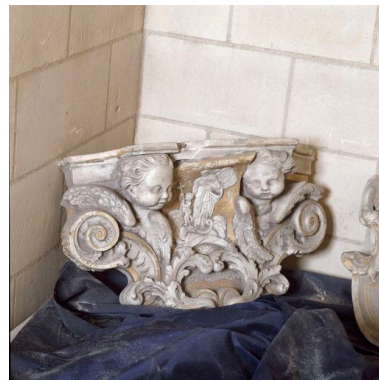
Illustrations



Dessin de l'autel de Saint-Quentin, avant la Révolution, par E. Pingret, 1804 (In : Vuës Extérieures et intérieures de l'Eglise de Saint Quentin [...], folio 34 verso).
Phot. Riboulleau Christiane,
Autr. Edouard Pingret
IVR22_20110201015NUCA



Vue générale de la console destinée à la statue de saint Quentin.
Phot. Thierry Lefébure
IVR22_20100200054XA



Vue générale de la console destinée à la statue de la Vierge.
Phot. Thierry Lefébure
IVR22_20100200053XA

Dossiers liés

Oeuvre(s) contenue(s) :

Oeuvre(s) en rapport :

Les objets mobiliers de la basilique Saint-Quentin (IM02004627) Hauts-de-France, Aisne, Saint-Quentin, Ancienne collégiale royale, actuellement basilique Saint-Quentin

Auteur(s) du dossier : Christiane Riboulleau

Copyright(s) : (c) Région Hauts-de-France - Inventaire général



Dessin de l'autel de Saint-Quentin, avant la Révolution, par E. Pingret, 1804 (In : Vuës Extérieures et intérieures de l'Eglise de Saint Quentin [...], folio 34 verso).

Référence du document reproduit :

- Dans : "Vuës Extérieures et intérieures de l'Eglise de Saint Quentin, ainsi que de plusieurs autres Monuments de la dite Eglise ; Contenant Légendes historiques, Remarques et Explications sur le Martyr de Saint Quentin, par Edouard Pingret", 1804, folio 34 verso. Dessin aquarellé, 1er quart 19e siècle.

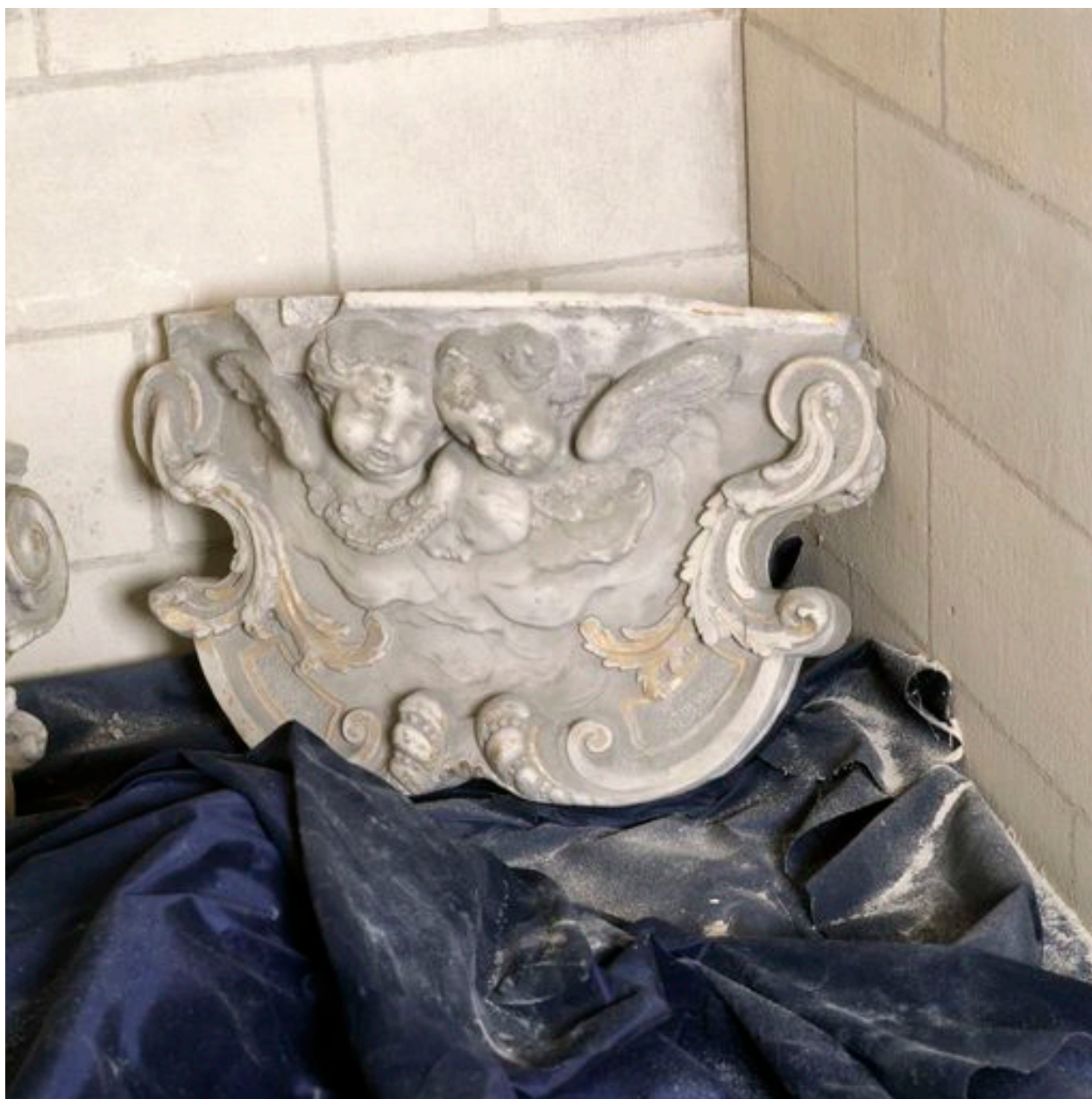
IVR22_20110201015NUCA

Auteur de l'illustration : Riboulleau Christiane

Auteur du document reproduit : Edouard Pingret

(c) Région Hauts-de-France - Inventaire général

reproduction soumise à autorisation du titulaire des droits d'exploitation



Vue générale de la console destinée à la statue de saint Quentin.

IVR22_20100200054XA

Auteur de l'illustration : Thierry Lefébure

(c) Région Hauts-de-France - Inventaire général

reproduction soumise à autorisation du titulaire des droits d'exploitation



Vue générale de la console destinée à la statue de la Vierge.

IVR22_20100200053XA

Auteur de l'illustration : Thierry Lefébure

(c) Région Hauts-de-France - Inventaire général

reproduction soumise à autorisation du titulaire des droits d'exploitation