

Hauts-de-France, Aisne  
Saint-Quentin  
faubourg d' Isle  
24 route de Gauchy, 71 à 81 chemin Clastrois, boulevard du Docteur-Camille-Guerin

## **Anciens Etablissements Métallurgiques Boyer, puis ateliers de Peronne, puis Burton'Steel**

### **Références du dossier**

Numéro de dossier : IA02002904  
Date de l'enquête initiale : 2005  
Date(s) de rédaction : 2005  
Cadre de l'étude : patrimoine industriel la communauté d'agglomération de Saint-Quentin  
Degré d'étude : étudié

### **Désignation**

Dénomination : usine de construction mécanique  
Appellation : Etablissements Métallurgiques Boyer  
Parties constituantes non étudiées : atelier de fabrication, bureau, conciergerie, transformateur

### **Compléments de localisation**

Milieu d'implantation : en ville  
Références cadastrales : 2004. BY 188, 247, 333, 334, 360, 412, 414, 415

### **Historique**

Vers 1930, les Etablissements Métallurgiques Boyer créent sur ce site une usine de construction mécanique. Cette entreprise, fondée en 1926, succède à la société F. Schmidt et Cie à la tête de l'usine de la rue Jacquard (étudiée). La production, spécialisée dans les années 1920 dans la réalisation de charpentes et menuiseries métalliques et la fonte de bâtiment pour les besoins de la reconstruction, va peu à peu être réorientée vers les équipements de manutention et de stockage. Une conciergerie et un bureau de pointage sont construits à l'entrée du site en 1932. Les ateliers sont agrandis en 1962 et 1968 sous la direction de l'architecte Denis Honegger (architecte du transformateur), puis prolongés en 1971 par les Ateliers de Péronne, concessionnaire de la société BATINORM. Vers 1986-1987, les administrateurs (MM. Groebli, Demy, etc.) d'une autre entreprise métallurgique, Burton'Steel, reprennent l'établissement. Les services commerciaux des sociétés Boyer et Burton'Steel sont alors regroupés aux seins des bureaux du quartier Remicourt, rue Lecat. Finalement le bilan est déposé en 1996. Les ateliers sont aujourd'hui désaffectés. La société Boyer emploie sur ses deux sites industriels de Saint-Quentin entre 350 et 400 salariés dans les années 1960-1970, 150 dans les années 1980.

Période(s) principale(s) : 2e quart 20e siècle, 3e quart 20e siècle

Dates : 1932 (daté par source), 1962 (daté par source), 1968 (daté par source), 1971 (daté par source)

Auteur(s) de l'oeuvre : Denis Honegger (architecte, attribution par source), Ateliers de Péronne (entrepreneur, attribution par source), Batinorm (ingénieur, attribution par source)

Personne(s) liée(s) à l'histoire de l'oeuvre : Etablissements Métallurgiques Boyer (commanditaire, attribution par source), Ateliers de Péronne (commanditaire, attribution par source)

### **Description**

Site industriel desservi par embranchement ferroviaire. Le plan des ateliers forme un H : deux vastes halles, parallèles, reliées entre elles par un ensemble de trois plus petites halles accolées, perpendiculaires aux précédentes. Ces ateliers sont constituées de structures métalliques (poteaux et charpentes), à essentage en fibro-ciment et plaques en matériau synthétique translucide, couvertes de toit à longs pans en tuile mécanique et fibro-ciment, aux faîtages partiellement

vitrés. La conciergerie, à l'entrée du site, est dotée d'une cave, d'un rez-de-chaussée et d'un étage en surcroît partiel. Elle est couverte d'un toit à longs pans brisés en tuile mécanique, percé en façade antérieure d'une lucarne-pignon. Elle est construite en brique, partiellement enduite au niveau de la lucarne. Le transformateur est constitué d'un petit édicule en béton armé (éléments préfabriqués) couvert en terrasse. Le site aujourd'hui désaffecté n'a pu être visité.

### Eléments descriptifs

Matériau(x) du gros-oeuvre, mise en oeuvre et revêtement : métal ; brique ; essentage de ciment amiante ; enduit partiel

Matériau(x) de couverture : tuile mécanique, verre en couverture, ciment en couverture

Étage(s) ou vaisseau(x) : rez-de-chaussée, étage en surcroît

Type(s) de couverture : toit à longs pans ; toit à longs pans brisés

### Typologies et état de conservation

État de conservation : établissement industriel désaffecté

### Statut, intérêt et protection

Statut de la propriété : propriété privée

### Références documentaires

#### Documents d'archive

- AC Saint-Quentin. Non coté. **Copie de la matrice générale des contributions. 1961 - 1967.**
- AC Saint-Quentin. Service de l'Urbanisme ; Permis de construire. **Dossier n° 135 - Chemin de Gauchy.** Boyer - Conciergerie et bureau de pointage, 1932 - Extension d'usine, 1962 [dossier vide] - Poste de livraison et de transformation EDF, 1963 - Extension d'usine, 1968 -Extension d'ateliers, 1971
- AD Aisne. Série U ; 255 U 187. **Justice de Paix de Saint-Quentin - Actes de sociétés - Constitutions - Statuts - Dissolutions.**  
Etablissements Métallurgiques Boyer - Dépôt des statuts - 22/11/1926
- AD Aisne. Série U ; 255 U 190. **Justice de Paix de Saint-Quentin - Actes de sociétés - Constitutions - Statuts - Dissolutions.**  
Etablissements Métallurgiques Boyer - Augmentation de capital - 10/01/1929
- AD Aisne. Série U ; 255 U 195. **Justice de Paix de Saint-Quentin - Actes de sociétés - Constitutions - Statuts - Dissolutions.**  
Etablissements Métallurgiques Boyer - Transfert de siège - 08/10/1934
- AD Aisne. 9409. **Industrie - Etudes du Comité d'Etudes et de Liaison Interprofessionnel du Département de l'Aisne - Recensement des industries pour 1960, 1964, 1966 et 1868.**
- BM Saint-Quentin. Fonds local : **coll. Bernard Dion** - Documents concernant les entreprises C.I.T.E.F., Burton'Steel, Demy, Boyer. Plans, photographies anciennes, etc.

#### Documents figurés

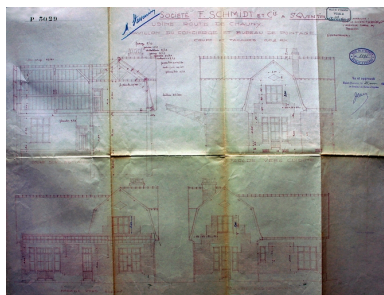
- **Etablissements Métallurgiques Boyer.** Papier à en-tête, 21-08-1947 (AC Saint-Quentin. Service de l'Urbanisme ; Permis de construire. 330-1 - rue Jacquard).
- **Etablissements Métallurgiques Boyer.** Papier à en-tête, 28-08-1950 (AC Saint-Quentin. Service de l'Urbanisme ; Permis de construire. 375-1 - rue Lecat - Permis n°194).

- [Denis Honegger (à gauche), photographié dans les années 1950]. Institut Français d'Architecture ; HONDE/B/47/06 : 230 IFA 154/15)  
[Denis Honegger (à gauche), photographié dans les années 1950] . Photogr. pos., n. et b., 17x 23 cm, [années 1950] (Institut Français d'Architecture ; HONDE/B/47/06 : 230 IFA 154/15).
- Société F. Schmidt et Cie à St-Quentin - Usine route de Chauny - Pavillon du concierge et bureau de pointage - Coupe et façade. Plan, tirage, 1 : 50, 71 x 56 cm, [1932] (AC Saint-Quentin. Service de l'Urbanisme ; Permis de construire. Dossier n° 135-2 - Chemin de Gauchy).
- EM Boyer - Saint-Quentin - Route de Chauny - Plan de masse. Plan, tirage, plan n°145 P - 510 B, 1 : 500, 104 x 79 cm, 23-07-1865 (complété le 7-09-1966 et 10-04-1967) - 20-04-1968, par Honegger Denis (architecte). (AC Saint-Quentin. Service de l'Urbanisme ; Permis de construire. Dossier n°135-2 - Chemin de Gauchy).
- EM Boyer - Saint-Quentin - Route de Chauny - Plan de masse. Plan, tirage, 1 : 500, 118 x 84 cm, 20-08-1971 (mis à jour le 31-3-1971, par Bizeau (dessinateur). (AC Saint-Quentin. Service de l'Urbanisme ; Permis de construire. Dossier n°135-2 - Chemin de Gauchy).
- [Vue aérienne]. Photogr. pos., n. et b., 18 x 13 cm, [1961-1962], par Lapie (AD Aisne ; 10 Fi Saint-Quentin 1)  
[Vue aérienne]. Photogr. pos., n. et b., 18 x 13 cm, [1961-1962], par Lapie (AD Aisne ; 10 Fi Saint-Quentin 1).

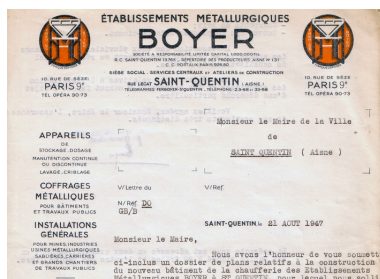
## Bibliographie

- CELEDA. L'industrie du département de l'Aisne au 1er janvier 1977. Saint-Quentin, [1977].
- CHAMBRE REGIONALE DE COMMERCE ET D'INDUSTRIE DE PICARDIE. Panorama des industries de Picardie : 1983. C.R.C.I., [1983].
- CHAMBRE REGIONALE DE COMMERCE ET D'INDUSTRIE DE PICARDIE. Panorama des industries de Picardie : 1988. C.R.C.I., 1988.
- Qui fabrique Quoi ? Répertoire des industriels et producteurs de l'Aisne. Saint-Quentin : CCI de l'Aisne, [1972].

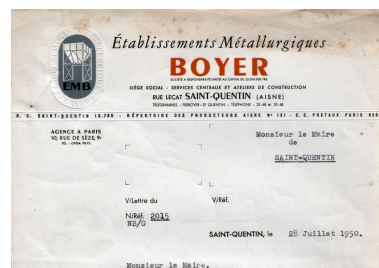
## Illustrations



La conciergerie et le bureau de pointage, 1932 (AC Saint-Quentin).  
Phot. Pillet Frédéric  
IVR22\_20050206528NUCAB



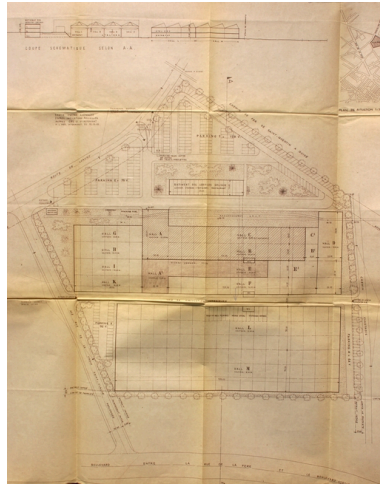
Papier à en-tête, 1947  
( (AC Saint-Quentin).  
Phot. Pillet Frédéric  
IVR22\_20040200791NUCAB



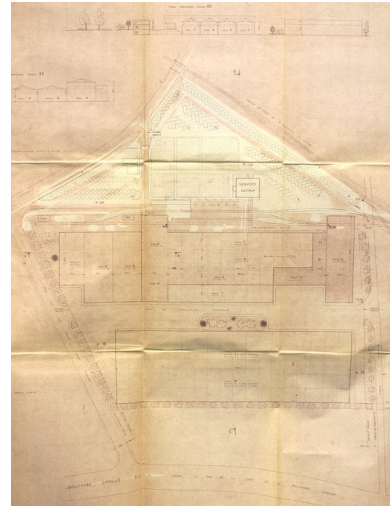
Papier à en-tête, 1950  
(AC Saint-Quentin).  
Phot. Pillet Frédéric  
IVR22\_20040200792NUCAB



Vue aérienne du site vers 1961-1962. Au premier plan, l'ancienne usine métallurgique Leroy-Lefèvre (AD Aisne).  
Phot. Pillet Frédéric  
IVR22\_20050206531NUCAB



Plan masse de l'usine, par Honegger, 1968 (AC Saint-Quentin).  
Phot. Pillet Frédéric  
IVR22\_20050206530NUCAB



Plan de l'usine, par Bizeau, 1971 (AC Saint-Quentin).  
Phot. Pillet Frédéric  
IVR22\_20050206529NUCAB



Entrée du site, route de Chauny.  
Phot. Frédéric Pillet  
IVR22\_20060205141NUCA



Les ateliers vus depuis la route de Chauny.  
Phot. Frédéric Pillet  
IVR22\_20060205142NUCA



Les ateliers vus depuis le site voisin de l'ancienne fonderie Lefèvre, Leroy et Cie.  
Phot. Frédéric Pillet  
IVR22\_20060205143NUCA



Les ateliers vus depuis le chemin Clastrois.  
Phot. Frédéric Pillet  
IVR22\_20060205144NUCA



Le transformateur.  
Phot. Frédéric Pillet  
IVR22\_20060205186NUCA

## Dossiers liés

### Dossiers de synthèse :

Les usines de construction mécanique et de l'industrie des transports de la Première Reconstruction (IA99000007)

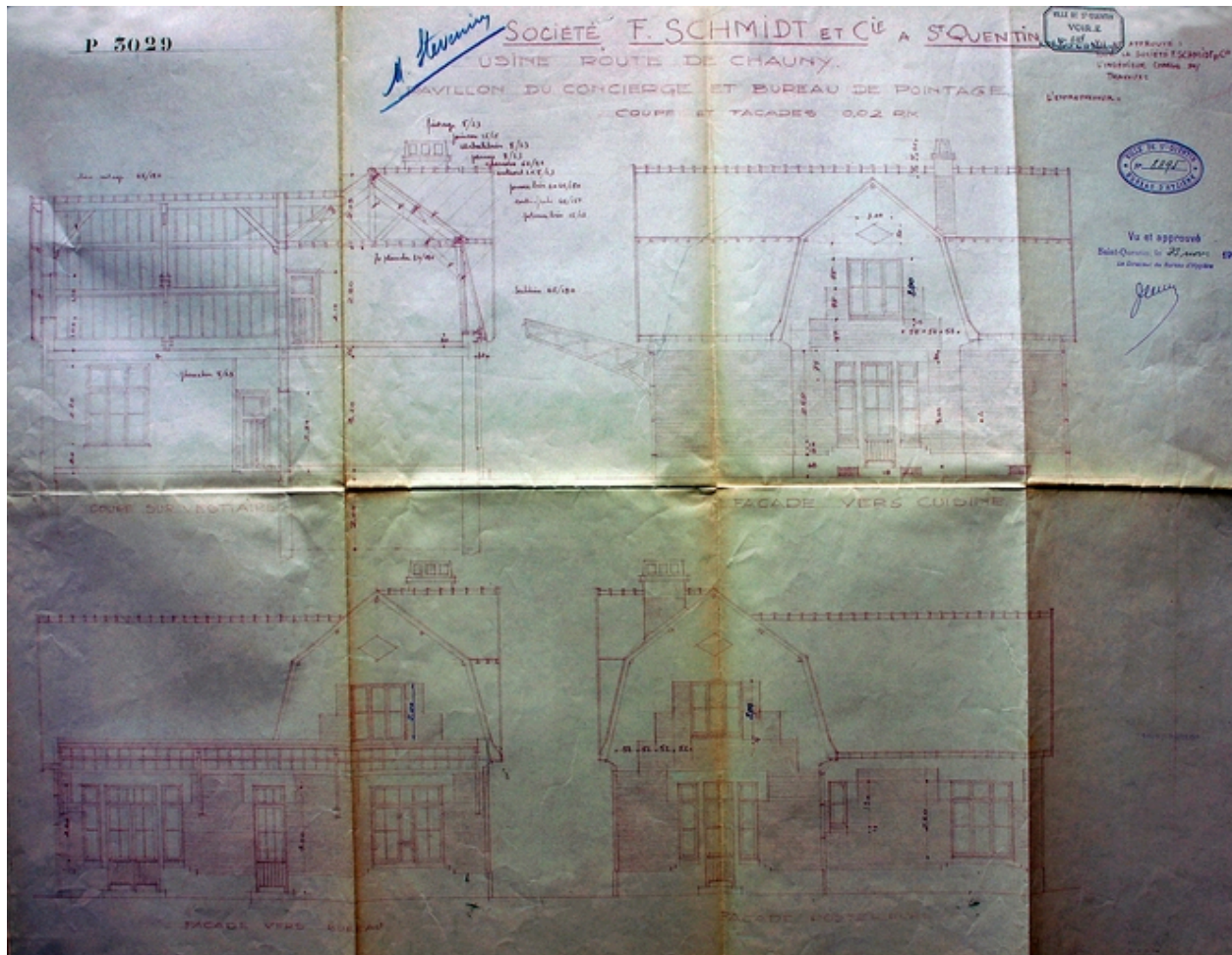
**Oeuvre(s) contenue(s) :**

**Oeuvre(s) en rapport :**

Les établissements industriels du faubourg d'Isle (IA02002975) Hauts-de-France, Aisne, Saint-Quentin  
Ancienne usine de construction mécanique et métallique F. Schmidt et Cie, puis Etablissements Métallurgiques  
Boyer (vestiges) (IA02002811) Picardie, Aisne, Saint-Quentin, Remicourt, 36 à 39 rue Lecat, 50 à 52 rue Jacquard,  
2 rue Claude-Debussy, 37 à 39 rue Poiret

Auteur(s) du dossier : Frédéric Pillet

Copyright(s) : (c) Région Hauts-de-France - Inventaire général ; (c) Communauté d'agglomération et ville de Saint-Quentin

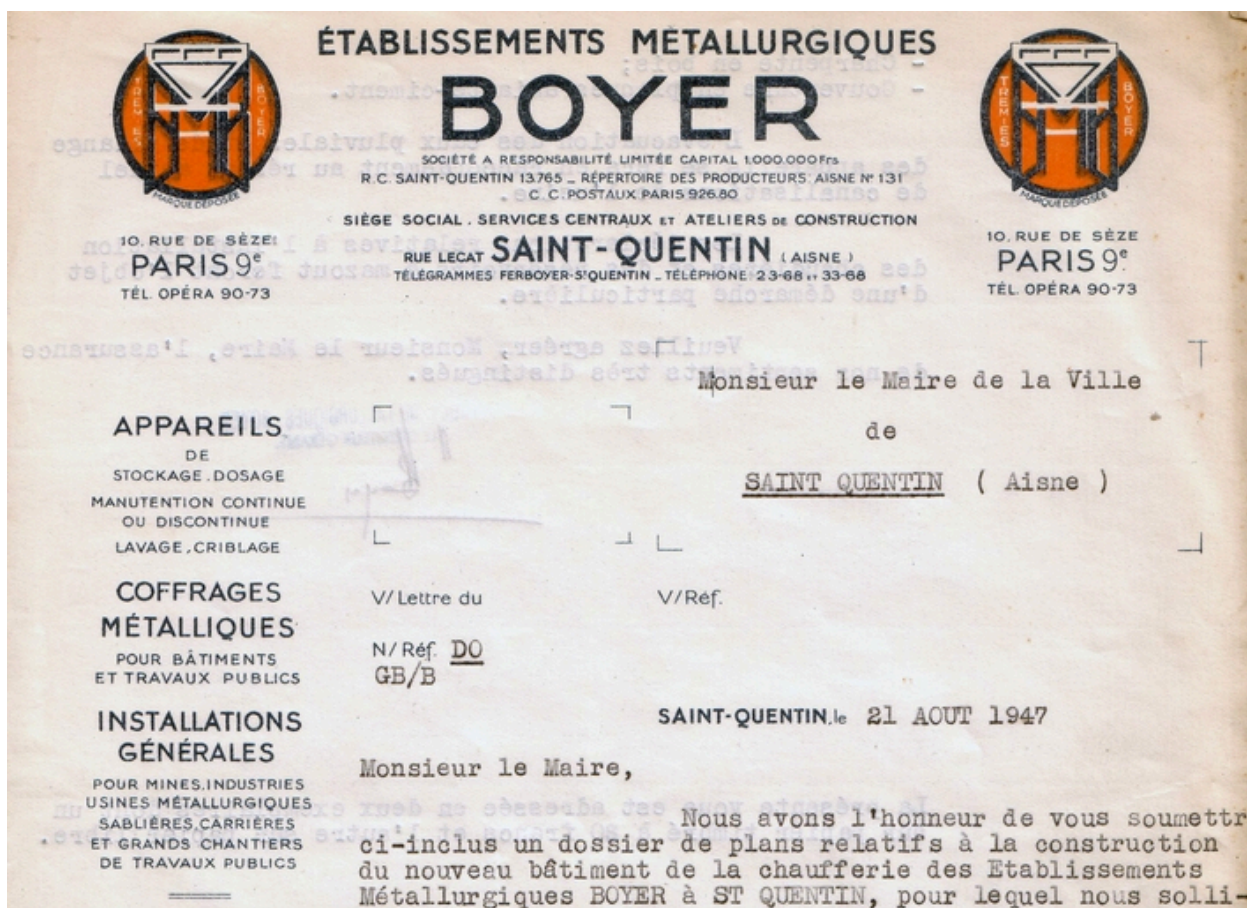


La conciergerie et le bureau de pointage, 1932 (AC Saint-Quentin).

IVR22\_20050206528NUCAB

Auteur de l'illustration : Pillet Frédéric

(c) Région Hauts-de-France - Inventaire général ; (c) Communauté d'agglomération et ville de Saint-Quentin  
reproduction soumise à autorisation du titulaire des droits d'exploitation

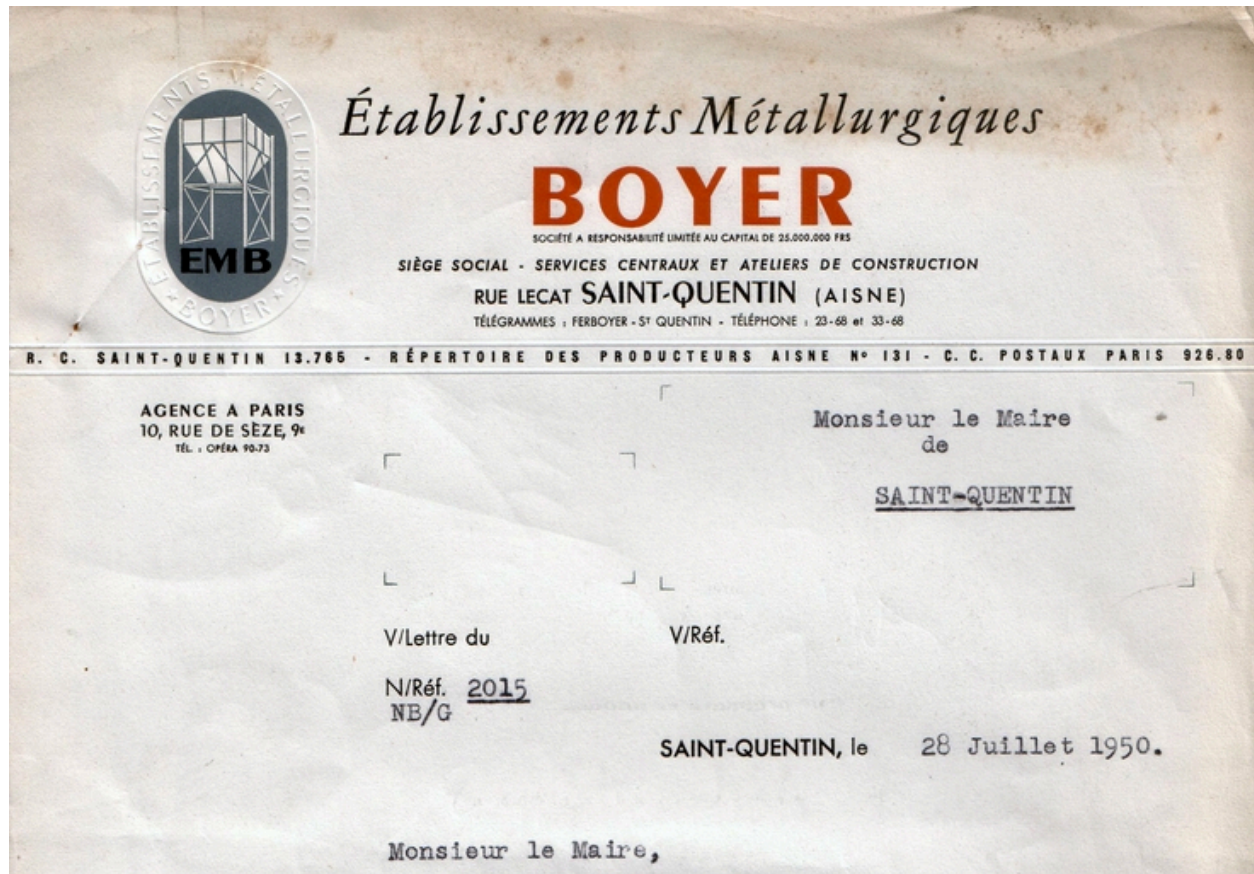


Papier à en-tête, 1947 ( (AC Saint-Quentin).

IVR22\_20040200791NUCAB

Auteur de l'illustration : Pillet Frédéric

(c) Région Hauts-de-France - Inventaire général ; (c) Communauté d'agglomération et ville de Saint-Quentin  
reproduction soumise à autorisation du titulaire des droits d'exploitation



Papier à en-tête, 1950 (AC Saint-Quentin).

IVR22\_20040200792NUCAB

Auteur de l'illustration : Pillet Frédéric

(c) Région Hauts-de-France - Inventaire général ; (c) Communauté d'agglomération et ville de Saint-Quentin  
reproduction soumise à autorisation du titulaire des droits d'exploitation





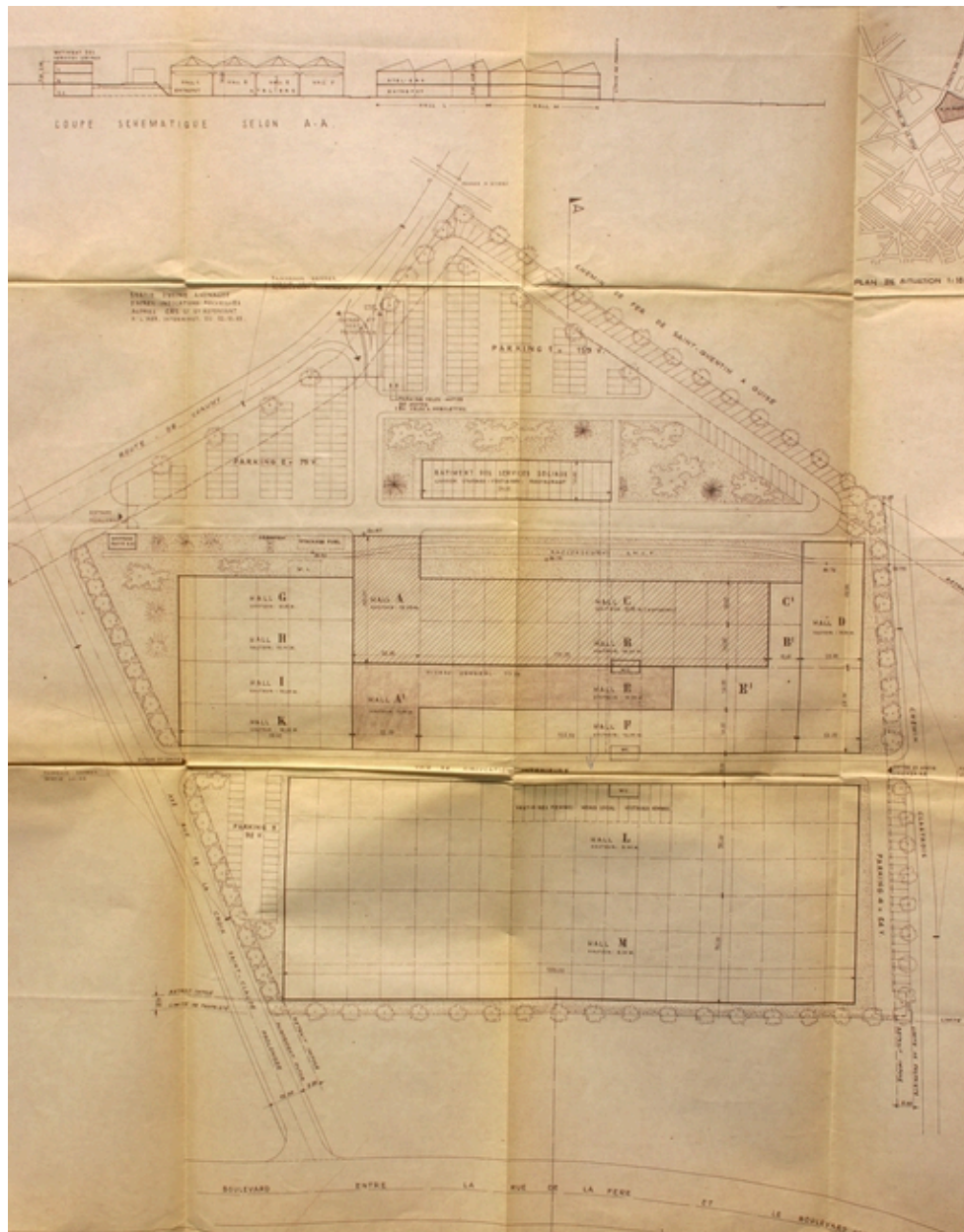
Vue aérienne du site vers 1961-1962. Au premier plan, l'ancienne usine métallurgique Leroy-Lefèvre (AD Aisne).

IVR22\_20050206531NUCAB

Auteur de l'illustration : Pillet Frédéric

(c) Région Hauts-de-France - Inventaire général ; (c) Département de l'Aisne ; (c) Communauté d'agglomération et ville de Saint-Quentin

reproduction soumise à autorisation du titulaire des droits d'exploitation

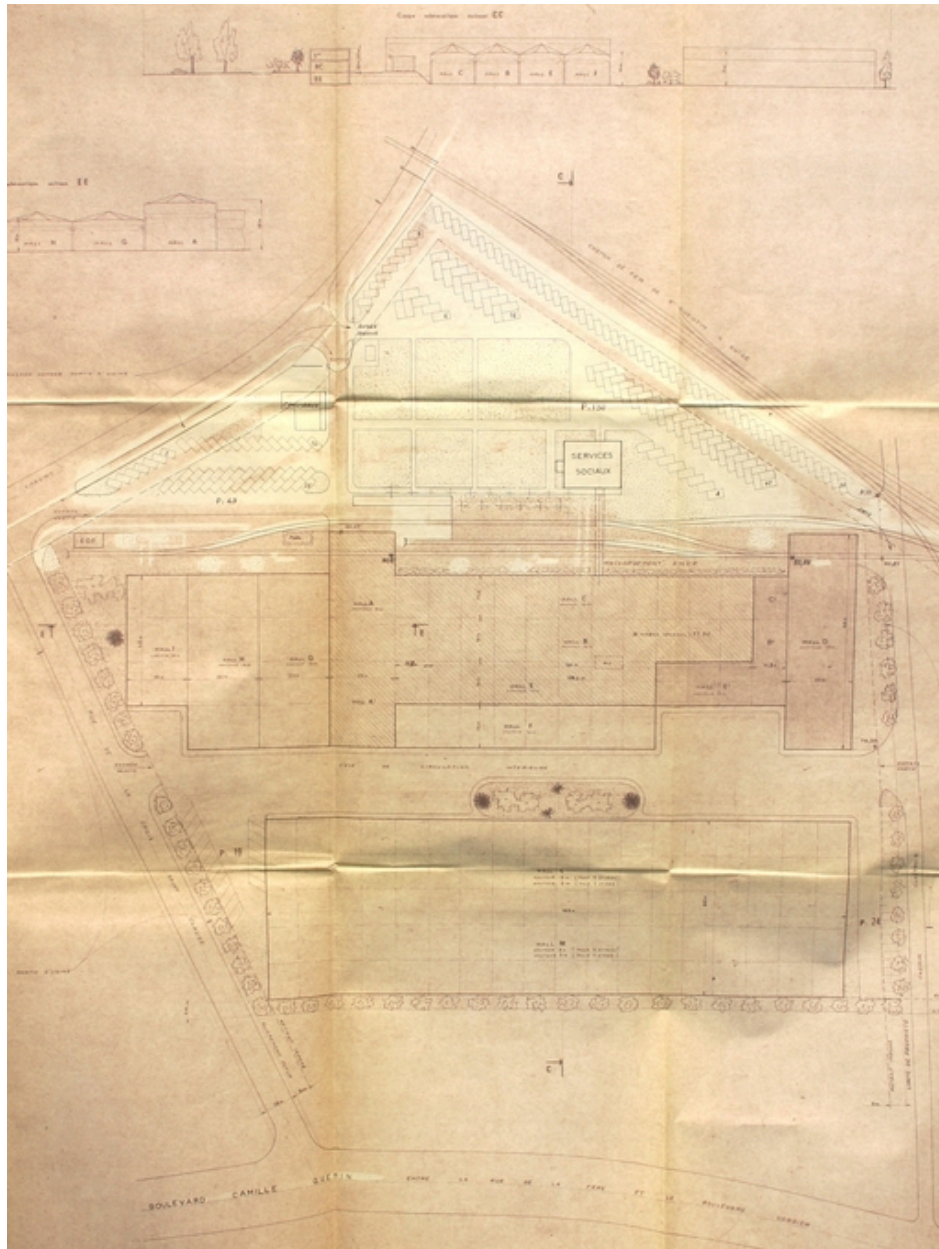


Plan masse de l'usine, par Honegger, 1968 (AC Saint-Quentin).

IVR22\_20050206530NUCAB

Auteur de l'illustration : Pillet Frédéric

(c) Région Hauts-de-France - Inventaire général ; (c) Communauté d'agglomération et ville de Saint-Quentin  
reproduction soumise à autorisation du titulaire des droits d'exploitation



Plan de l'usine, par Bizeau, 1971 (AC Saint-Quentin).

IVR22\_20050206529NUCAB

Auteur de l'illustration : Pillet Frédéric

(c) Région Hauts-de-France - Inventaire général ; (c) Communauté d'agglomération et ville de Saint-Quentin  
reproduction soumise à autorisation du titulaire des droits d'exploitation



Entrée du site, route de Chauny.

IVR22\_20060205141NUCA

Auteur de l'illustration : Frédéric Pillet

(c) Région Hauts-de-France - Inventaire général ; (c) Communauté d'agglomération et ville de Saint-Quentin  
reproduction soumise à autorisation du titulaire des droits d'exploitation



Les ateliers vus depuis la route de Chauny.

IVR22\_20060205142NUCA

Auteur de l'illustration : Frédéric Pillet

(c) Région Hauts-de-France - Inventaire général ; (c) Communauté d'agglomération et ville de Saint-Quentin  
reproduction soumise à autorisation du titulaire des droits d'exploitation



Les ateliers vus depuis le site voisin de l'ancienne fonderie Lefèvre, Leroy et Cie.

IVR22\_20060205143NUCA

Auteur de l'illustration : Frédéric Pillet

(c) Région Hauts-de-France - Inventaire général ; (c) Communauté d'agglomération et ville de Saint-Quentin  
reproduction soumise à autorisation du titulaire des droits d'exploitation



Les ateliers vus depuis le chemin Clastrois.

IVR22\_20060205144NUCA

Auteur de l'illustration : Frédéric Pillet

(c) Région Hauts-de-France - Inventaire général ; (c) Communauté d'agglomération et ville de Saint-Quentin  
reproduction soumise à autorisation du titulaire des droits d'exploitation



Le transformateur.

IVR22\_20060205186NUCA

Auteur de l'illustration : Frédéric Pillet

(c) Région Hauts-de-France - Inventaire général ; (c) Communauté d'agglomération et ville de Saint-Quentin  
reproduction soumise à autorisation du titulaire des droits d'exploitation