

Hauts-de-France, Nord  
Seclin  
Clauwiers  
chemin du Fort

## Fort de Seclin puis fort Duhoux, actuellement musée du fort de Seclin

### Références du dossier

Numéro de dossier : IA59005579

Date de l'enquête initiale : 2022

Date(s) de rédaction : 2022

Cadre de l'étude : enquête thématique régionale Les fortifications Séré de Rivières, enquête thématique régionale patrimoine militaire, opération ponctuelle

Degré d'étude : étudié

### Désignation

Dénomination : fort, musée

Appellation : Fort de Seclin, Fort Duhoux

Destinations successives : musée

Parties constituantes non étudiées : poudrière, magasin de munitions, latrine, bureau, dortoir, cuisine, prison, poste de commandement, caserne, courtine, puits, citerne, double caponnière

### Compléments de localisation

Milieu d'implantation : en écart

Références cadastrales : 2020, OB, 3051

### Historique

Le fort de Seclin est bâti entre 1875 et 1878, probablement sur un ancien site gallo-romain. Comme la plupart des forts ceinturant Lille, c'est un fort dit à massif central. Dimensionné pour accueillir 800 soldats et 60 *malades* (Sic : caserne de gorge, pièces 29 et 30 du plan masse de la Direction du Génie de la place de Lille, [s.d.]), il est destiné, concurremment avec le fort de Sainghin, à assurer la défense de la ligne de hauteur qui s'étend à 8 km au sud de la "Place de Lille".

Brièvement renommé fort Duhoux en 1887 par décret du ministre de la Guerre Georges Boulanger, il fait partie de la première tranche d'ouvrages imaginés par le général Séré de Rivières pour la défense de la ville de Lille.

Les délibérations de la Commission supérieure de l'artillerie et du génie en séance du 2 février 1881, nous renseignent sur son armement : "Le nombre de 10 canons de 155 demandé par les services locaux paraît exagéré ; il y a lieu d'en remplacer la moitié par du 120. Il convient, en outre, de remplacer les 8 pièces de 95 destinées à l'armement des remparts, par 3 canons de 120 et 5 canons de 7. Le fort de Seclin est flanqué de deux épaulements en terre, formant batteries annexes, et pour lesquelles les services locaux demandent 8 pièces de 95. En raison de l'éloignement du point d'attaque probable, il semble inutile d'affecter une dotation spéciale à ces épaulements, ils recevront, le cas échéant, des pièces tirées de la réserve générale."

À l'instar des autres forts de ceinture de Lille, le fort de Seclin est obsolète avant même son achèvement en raison des progrès réalisés dans la poudre (mélinite) et l'armement. Il ne sera pas renforcé.

Un document daté du 1<sup>er</sup> août 1905 détaille les capacités et l'armement du fort (voir en annexe : *Renseignements sur le fort de Seclin concernant le service de l'artillerie*).

Occupé par les Allemands lors de la Seconde Guerre mondiale, le fort est utilisé comme prison. Il est le siège de l'exécution de 69 résistants pendant l'année 1944. Un mémorial leur est aujourd'hui dédié.

Le fort de Seclin, propriété communale, a conservé l'intégralité de ses bâtiments et de ses fossés. Seul fort intact de la ceinture de Lille, il est occupé depuis les années 1990 par la famille Boniface qui jouit d'un bail emphytéotique. Outre

des travaux considérables de restauration et d'entretien, M. Boniface est également à l'origine du musée du fort de Seclin consacré à la Première Guerre mondiale et spécialement à l'artillerie et à l'hippomobile de 1870 à 1920.

Période(s) principale(s) : 3e quart 19e siècle,  
Auteur(s) de l'oeuvre : Raymond-Adolphe Séré de Rivières

## Description

### Remarques liminaires :

Le fort de Seclin est édifié sur un promontoire de 45 m d'altitude. Situé à 8 km au sud de Lille et à 1,5 km à l'est de la commune de Seclin, il occupe une surface de 10 hectares dont 4 bâtis. De plan trapézoïdal, il est symétrique selon un axe nord-sud, hormis par ses caponnières, double à l'est et simple à l'ouest. De ce fait, seule la partie est a été photographiée. Il est construit essentiellement en brique, avec parfois l'utilisation de pierre de taille en encadrement de baies ou en soubassement.

### Description :

Le fossé qui le ceinture est large de 8 m et long de 870 m. Le fort comprend la caserne de gorge, située au nord et accessible par un pont dormant. Elle est percé d'un passage couvert débouchant sur une cour pavé, d'environ 60 sur 10 m, clôturée au sud par la caserne centrale et, à l'est et à l'ouest, par des magasins. Des passages couverts permettent l'accès aux cours est et ouest où sont situés les magasins à poudre. Depuis la caserne centrale, 3 passages conduisent à la crête d'artillerie. L'entrée du fort est encadrée de pilastres en brique et chaines d'angle harpées en pierre. Le passage couvert, en arc segmentaire en pierre, est surmonté de trois voussures en brique et d'un cartouche en pierre portant l'indication : "Fort Duhoux. Anciennement fort de Seclin". Le musée, accessible depuis la cour centrale, occupe une partie du rez-de-chaussée de cette caserne de gorge.

La caserne de gorge se développe sur deux niveaux dont un étage de soubassement au nord, depuis le fossé de gorge. Elle est encadrée de casemates assurant le flanquement du fossé. L'élévation ordonnancée compte, de part et d'autre de la travée centrale accueillant le pont et le passage couvert, trois séries de trois travées encadrées de pilastres soutenant un arc de décharge en brique. Elles sont percées de deux niveaux de baies en arc segmentaire.

La caserne centrale reprend les modénatures de la caserne de gorge et compte un rez-de-chaussée et un étage. Elle accueille sur son couverture la crête d'infanterie.

La crête d'artillerie forme un arc de cercle d'environ 170 m couvrant un champ angulaire de près de 120° d'est en ouest. Elle est composé de casernes surmontées d'abris traverses et de banquettes de tir en alternance. Sous les extrémités de la crête d'artillerie, deux souterrains nommés "descentes de caponnière" et équipés de rails pour l'acheminement des munitions, gagnent les angles sud-est et sud-ouest où ces caponnières assurent le flanquement des fossés : fossé est pour la caponnière simple, nord et ouest, pour la double. Des galeries flanquantes et des créneaux de fusillades encadrent les caponnières.

## Éléments descriptifs

Matériau(x) du gros-oeuvre, mise en oeuvre et revêtement : brique ; pierre

Matériau(x) de couverture : terre en couverture

Étage(s) ou vaisseau(x) : 1 étage carré, étage de soubassement

Couvrements : voûte en berceau segmentaire

Type(s) de couverture : terrasse

## Typologies et état de conservation

État de conservation : restauré

## Statut, intérêt et protection

Intérêt de l'oeuvre : à signaler, vestiges de guerre

Éléments remarquables : ceinture de forts

Statut de la propriété : propriété de la commune (Bail emphytéotique avec les exploitants actuels du site.), propriété d'une personne privée

## Références documentaires

### Documents figurés

- **Renseignements sur les forts concernant le service de l'artillerie**, 1<sup>er</sup> août 1905 (Archives du Musée des Canonniers Sédentaires de Lille. Série Rep3 / 6-A2).  
Fort de Seclin

Musée des Canonniers Sédentaires Lille : Rep3 / 6-A2

- **Plan des maçonneries du fort de Seclin**, d'après un document de la Direction du Génie de la place de Lille, [s.d.] ( AP fort de Seclin).
- **Plans et coupes du magasin à poudre du fort de Seclin**, d'après un document de la Direction du Génie de la place de Lille, [s.d.] (AP Fort de Seclin).
- **[Fort de Seclin], vues aériennes, 1951 et 2015 (Source IGN. Photothèque nationale).**  
**[Fort de Seclin], vues aériennes, 1951 et 2015 (Source IGN. Photothèque nationale).**

### Périodiques

- REVILLON, Stéphane, BOUCHE, Karl, WOZNY, Luc. **La partie agricole d'une grande exploitation rurale d'époque romaine : le gisement des Hauts de Clauwiers, Seclin (Nord).** *La Revue du Nord*, 1994, n°308. p. 99-146

### Liens web

- Site Internet du fort de Seclin. [consulté le 04/06/2025] : <https://sites.google.com/view/fortseclin/home>
- Révillon Stéphane, Bouche Karl, Wozny Luc. La partie agricole d'une grande exploitation rurale d'époque romaine : le gisement des "Hauts de Clauwiers", Seclin (Nord).. In: *Revue du Nord*, tome 76, n°308,1994. Archéologie. pp. 99-146. [consulté le 04/06/2025] : [https://www.persee.fr/doc/rnord\\_0035-2624\\_1994\\_num\\_76\\_308\\_4973](https://www.persee.fr/doc/rnord_0035-2624_1994_num_76_308_4973)

### Annexe 1

#### **Fort de Seclin. Inventaire de fonds d'archives militaires aux Archives Départementales du Nord**

##### **Organisation générale de l'armée. Places fortes**

**2R 642** chemin d'accès : cession à la commune de Seclin (plan). 1895-1897

##### **Tribunaux de Première instance / Travaux militaires / Expropriations**

**3U 284/118** Établissement du fort de Seclin

### Annexe 2

#### **Renseignements sur le fort de Seclin concernant le service de l'artillerie. 1er aout 1905.**

##### **Fort de Seclin**

Ouvrage à massif central, muni de deux batteries annexes

##### **Rôle et importance du fort de Seclin.**

Ce fort est destiné, concurremment avec le fort de Sainghin, à assurer la défense de la ligne de hauteur qui s'étend à 8 kilomètres au sud de la Place de Lille.

Il serait le point d'appui des batteries que la défense aurait à créer sur tout le front d'Enchemont à Ancoisne pour contrebattre les positions dangereuses qui s'étendent d'Avelin à Phalempin par Attiches, avoir des vues sur la vallée de la Haute-Deûle et le canal de Seclin et en maîtriser les passages. Il commande la route de Lille à Arras, le chemin de grande communication qui vient de Douai par Thumeries, La Neuville, Attiches et Seclin. Il donne des feux sur le débouché de la route nationale de Douai sur la rive gauche de la Marque.

##### **Situation :**

Altitude 53 m

Distance de la Place par la route d'armement : 7400 m.

Distance de la Place à vol d'oiseau : 6500 m.

Distance au fort de Sainghin : 8 km.

Distance au fort d'Englos : 10 km.

##### **Garnison :**

Infanterie : 381

Génie : 33

Artillerie (non compris 324 auxiliaires) : 180

Le fort peut abriter 800 hommes et 60 malades.

### Armement de défense :

2 canons de 120  
6 canons de 90  
5 canons revolvers  
2 mortiers de 27  
5 canons de 12 à culasse  
Total : 20 bouches à feu

### Approvisionnements

Cartouches : nécessaires : 310.412, existant : 310.412  
Poudres : nécessaire : 88.200, existant : 88.200  
Projectiles : nécessaire : 29.250, existant : 22.110

### Locaux réservés au service de l'artillerie :

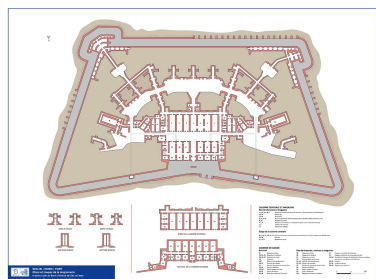
11 abris sous traverses, alternativement pour les hommes et les munitions  
2 magasins aux cartouches et artifices au rez-de-chaussée d'abris sous traverses  
2 magasins aux poudres pouvant contenir ensemble 120.000 kg  
2 ateliers de chargement avec dépôt de poudre et munitions confectionnées  
2 casemates au sous-sol avec projectiles vides  
1 magasin aux agrès au rez-de-chaussée  
1 atelier d'ouvrier en bois  
1 atelier d'ouvrier en fer  
4 caponnières ou batteries de flanquement

Le matériel sur roues est remisé dans les 2 grands passages qui relient la caserne au parapet d'artillerie.

Le fort possède un four fixe et un four de campagne, deux puits munis de pompe donnant 8 m<sup>3</sup> d'eau par jour et 2 réservoirs de 3 et 4 m<sup>3</sup>. Les magasins des services administratifs, de l'artillerie et du génie peuvent contenir les provisionnements nécessaires pour une résistance de trois mois.

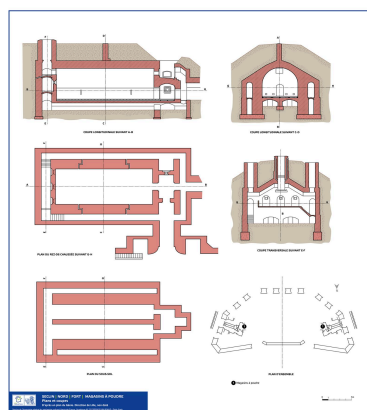
Extrait de : **Renseignements sur les forts concernant le service de l'artillerie**, 1er août 1905, Musée des Canonnières Sédentaires de Lille. Rep3 / 6-A2.

## Illustrations



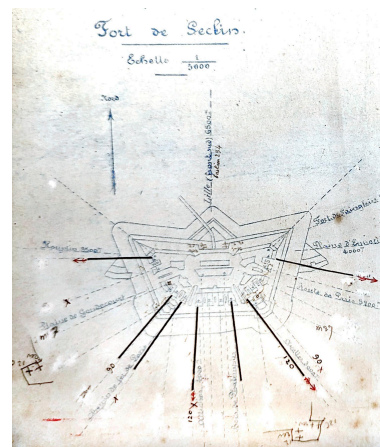
Plan des maçonneries du fort de Seclin, d'après un document de la Direction du Génie de la place de Lille, [s.d.] (AP Fort de Seclin).  
Dess. Eddy Stein

IVR32\_20235900315NUD



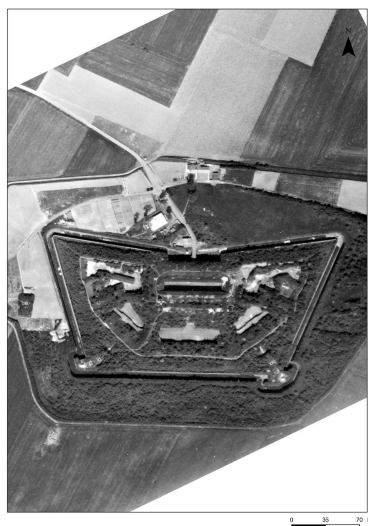
Plans et coupes du magasin à poudre du fort de Seclin, d'après un document de la Direction du Génie de la place de Lille, [s.d.] (AP fort de Seclin).  
Dess. Eddy Stein

IVR32\_20235900316NUD

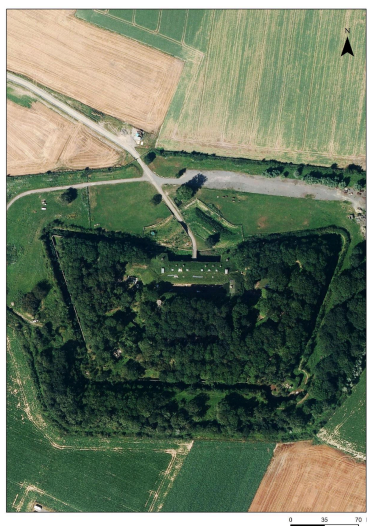


Renseignements sur le fort de Seclin concernant le service de l'artillerie du 1er août 1905, schéma annexé (Musée des Canonnières Sédentaires Lille).  
Repro. Jean-Marc Ramette

IVR32\_20235905000NUCA



Vue aérienne du 3 juin 1951 (Source  
IGN. Photothèque nationale).  
Repro. Jean-Marc Ramette  
IVR32\_20225905067NUC



Vue aérienne de 2015 (Source  
IGN. Photothèque nationale).  
Repro. Jean-Marc Ramette  
IVR32\_20225905068NUC



Chemin d'accès au fort,  
depuis le ravelin, vers le nord.  
Phot. Pierre Thibaut  
IVR32\_20235900107NUCA



Élévation nord, caserne  
de gorge, pont dormant et  
(ancien) pont mobile, vers l'est.  
Phot. Pierre Thibaut  
IVR32\_20235900110NUCA



Élévation nord, caserne de gorge  
et batterie de flanquement ouest.  
Phot. Pierre Thibaut  
IVR32\_20235900108NUCA



Élévation nord, caserne de gorge  
et batterie de flanquement ouest.  
Phot. Pierre Thibaut  
IVR32\_20235900111NUCA



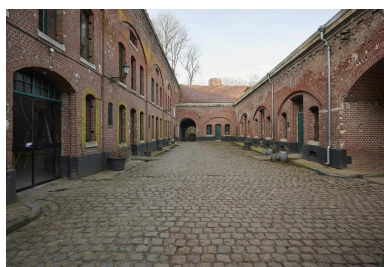
Entrée du fort depuis le pont dormant.  
Phot. Pierre Thibaut  
IVR32\_20235900109NUCA



Passage couvert sous la  
caserne de gorge, vers le nord.  
Phot. Pierre Thibaut  
IVR32\_20235900054NUCA



Passage couvert sous la  
caserne de gorge depuis la  
cour centrale, vers le nord.  
Phot. Pierre Thibaut  
IVR32\_20235900053NUCA



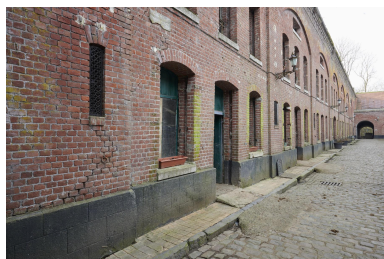
Vue générale de la cour centrale, vers l'est.  
Phot. Pierre Thibaut  
IVR32\_20235900055NUCA



Élévation nord de la caserne centrale, vers l'est.  
Phot. Pierre Thibaut  
IVR32\_20235900056NUCA



Deux travées de l'élévation nord de la caserne centrale, vers le sud-est.  
Phot. Pierre Thibaut  
IVR32\_20235900057NUCA



Élévation nord de la caserne centrale, vers l'est.  
Phot. Pierre Thibaut  
IVR32\_20235900106NUCA



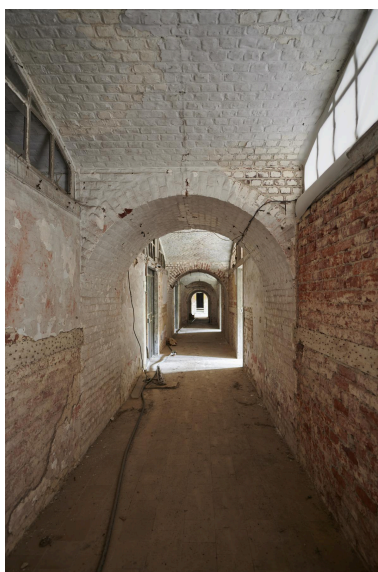
Aile est de la caserne de gorge, actuellement musée du fort de Seclin. Élévation sur cour.  
Phot. Pierre Thibaut  
IVR32\_20235900058NUCA



Caserne de gorge. Vue intérieure longitudinale du rez-de-chaussée, actuellement musée.  
Phot. Pierre Thibaut  
IVR32\_20235900059NUCA



Caserne de gorge. Vue intérieure transversale du rez-de-chaussée, actuellement musée.  
Phot. Pierre Thibaut  
IVR32\_20235900060NUCA



Couloir du sous-sol de caserne de gorge.  
Phot. Pierre Thibaut  
IVR32\_20235900061NUCA



Couloir du sous-sol de caserne de gorge.  
Phot. Pierre Thibaut  
IVR32\_20235900066NUCA



Sous-sol de caserne de gorge. Ancienne tisannerie.  
Phot. Pierre Thibaut  
IVR32\_20235900062NUCA



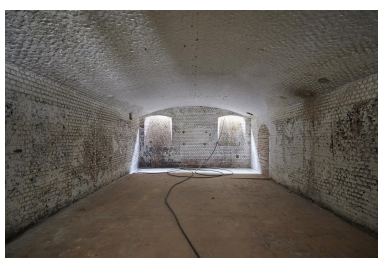
Sous-sol de caserne de gorge. Ancienne tisannerie.  
Phot. Pierre Thibaut  
IVR32\_20235900063NUCA



Sous-sol de caserne de gorge. Ancienne tisannerie.  
Phot. Pierre Thibaut  
IVR32\_20235900064NUCA



Sous-sol de caserne de gorge. Ancienne tisannerie.  
Phot. Pierre Thibaut  
IVR32\_20235900065NUCA



Sous-sol de caserne de gorge. Ancien magasin du génie.  
Phot. Pierre Thibaut  
IVR32\_20235900067NUCA



Sous-sol de caserne de gorge. Caserne de flanquement est.  
Phot. Pierre Thibaut  
IVR32\_20235900068NUCA



Sous-sol de caserne de gorge. Caserne de flanquement est, deuxième salle.  
Phot. Pierre Thibaut  
IVR32\_20235900069NUCA



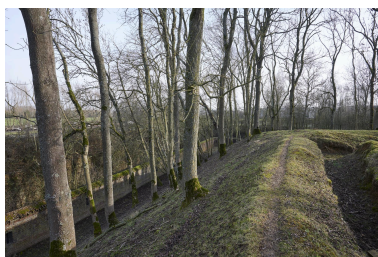
Sous-sol de caserne de gorge. Caserne de flanquement est. Couloir d'accès à la deuxième salle.  
Phot. Pierre Thibaut  
IVR32\_20235900072NUCA



Sous-sol de caserne de gorge. Caserne de flanquement est. Couloir d'accès à la deuxième salle.  
Phot. Pierre Thibaut  
IVR32\_20235900070NUCA



Sous-sol de caserne de gorge. Caserne de flanquement est. Deuxième salle.



Fossé de gorge et contrescarpe depuis le chemin de ronde, vers l'est.



Phot. Pierre Thibaut  
IVR32\_20235900071NUCA



Vue générale de la cour est, vers l'est. Au centre, tunnel d'accès à la cour centrale.

Phot. Pierre Thibaut  
IVR32\_20235900076NUCA



Depuis la cour est, le magasin à poudre et Mémorial aux fusillés de la Seconde Guerre mondiale.

Phot. Pierre Thibaut  
IVR32\_20235900075NUCA



Vue intérieure du magasin à poudre est avec ouvertures du bas pour la ventilation, médianes pour les lanternes, et baie du haut pour l'éclairage naturel.

Phot. Pierre Thibaut  
IVR32\_20235900079NUCA



Entrée du couloir passant sous la partie est de crête d'artillerie, en direction de la caponnière double.

Phot. Pierre Thibaut  
IVR32\_20235900078NUCA



Accès à la cour centrale depuis la cour est.

Phot. Pierre Thibaut  
IVR32\_20235900073NUCA



Cour est. Couvert du magasin à poudre ouest.

Phot. Pierre Thibaut  
IVR32\_20235900081NUCA



Partie est de la crête d'artillerie, vers le sud. Au centre, entre les deux casernes, la banquette de tir.

Phot. Pierre Thibaut  
IVR32\_20235900080NUCA



Couloir passant sous la partie est de crête d'artillerie, en direction de la caponnière double.

Vue générale depuis le chemin de ronde vers l'ouest, à gauche la cour est.  
Phot. Pierre Thibaut  
IVR32\_20235900077NUCA



Cour est. À gauche, l'accès à la crête d'artillerie, à droite, passage menant à la cour centrale.

Phot. Pierre Thibaut  
IVR32\_20235900074NUCA



Partie est de la crête d'artillerie, vers l'est.

Phot. Pierre Thibaut  
IVR32\_20235900083NUCA



Vue intérieure d'une caserne située sur la partie est de la crête d'artillerie.

Phot. Pierre Thibaut  
IVR32\_20235900082NUCA



Couloir passant sous la partie est de la crête d'artillerie, en direction

Phot. Pierre Thibaut  
IVR32\_20235900084NUCA



Couloir passant sous la partie est de la crête d'artillerie, en direction de la caponnière double. Au centre la descente de la caponnière.

Phot. Pierre Thibaut  
IVR32\_20235900087NUCA

Phot. Pierre Thibaut  
IVR32\_20235900085NUCA



Sortie du couloir passant sous la partie est de crête d'artillerie et menant à la caponnière double.

Phot. Pierre Thibaut  
IVR32\_20235900088NUCA

de la caponnière double. Au fond la descente de la caponnière.

Phot. Pierre Thibaut  
IVR32\_20235900086NUCA



Cour sud-est. À gauche, l'entrée de la descente vers la caponnière double.

Phot. Pierre Thibaut  
IVR32\_20235900089NUCA



Entrée de la descente de la caponnière double.

Phot. Pierre Thibaut  
IVR32\_20235900091NUCA



Descente de la caponnière double.

Phot. Pierre Thibaut  
IVR32\_20235900090NUCA



Sortie de descente de la caponnière double ouvrant sur le fossé de tête. Cheminée d'évacuation des fumées d'artillerie.

Phot. Pierre Thibaut  
IVR32\_20235900092NUCA



Descente de la caponnière double et chambre de tir.  
Phot. Pierre Thibaut  
IVR32\_20235900096NUCA



Couloir reliant les casemates de flanquement de la caponnière double.  
Phot. Pierre Thibaut  
IVR32\_20235900093NUCA



Caponnière double. Embrasures de tir dans le mur de masque.  
Phot. Pierre Thibaut  
IVR32\_20235900094NUCA



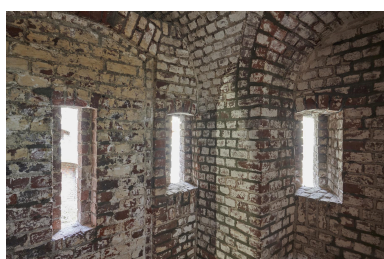
Galerie de fusillade.  
Phot. Pierre Thibaut  
IVR32\_20235900095NUCA



Chambre de tir de la caponnière double.  
Phot. Pierre Thibaut  
IVR32\_20235900097NUCA



Seconde chambre de tir de la caponnière double.  
Phot. Pierre Thibaut  
IVR32\_20235900098NUCA



Créneaux de fusillade de la caponnière double.  
Phot. Pierre Thibaut  
IVR32\_20235900099NUCA



Depuis le fossé est : en face, la caponnière double, à droite les créneaux de fusillade.  
Phot. Pierre Thibaut  
IVR32\_20235900105NUCA



La caponnière double depuis le fossé est.  
Phot. Pierre Thibaut  
IVR32\_20235900103NUCA



La caponnière double vers le sud-ouest.  
Phot. Pierre Thibaut



À gauche la caponnière double, vers le nord-est.  
Phot. Pierre Thibaut



Galerie de fusillade et fossé est, vers le nord depuis la caponnière double.  
Phot. Pierre Thibaut

IVR32\_20235900102NUCA

IVR32\_20235900101NUCA

IVR32\_20235900100NUCA



Fossé est. À gauche l'escarpe,  
à droite la contrescarpe.

Phot. Pierre Thibaut

IVR32\_20235900104NUCA

## Dossiers liés

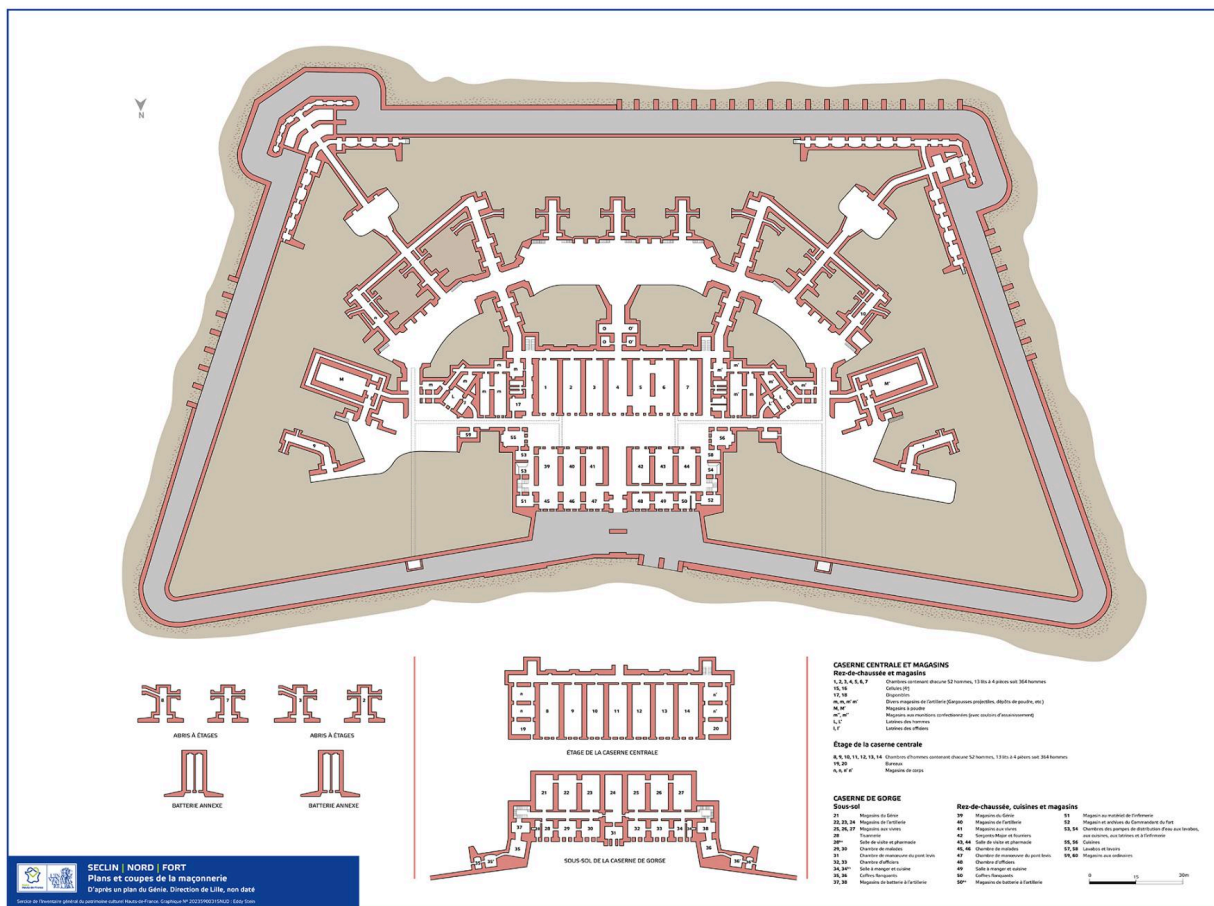
**Oeuvre(s) contenue(s) :**

**Oeuvre(s) en rapport :**

Ceinture de forts de première génération de la place de Lille, dite fortification Séré de Rivières (IA59005573) Hauts-de-France, Nord, Ennetières-en-Weppes

Auteur(s) du dossier : Jean-Marc Ramette

Copyright(s) : (c) Région Hauts-de-France - Inventaire général



Plan des maçonneries du fort de Seclin, d'après un document de la Direction du Génie de la place de Lille, [s.d.] (AP Fort de Seclin).

Référence du document reproduit :

- **Plan des maçonneries du fort de Seclin**, d'après un document de la Direction du Génie de la place de Lille, [s.d.] ( AP fort de Seclin).

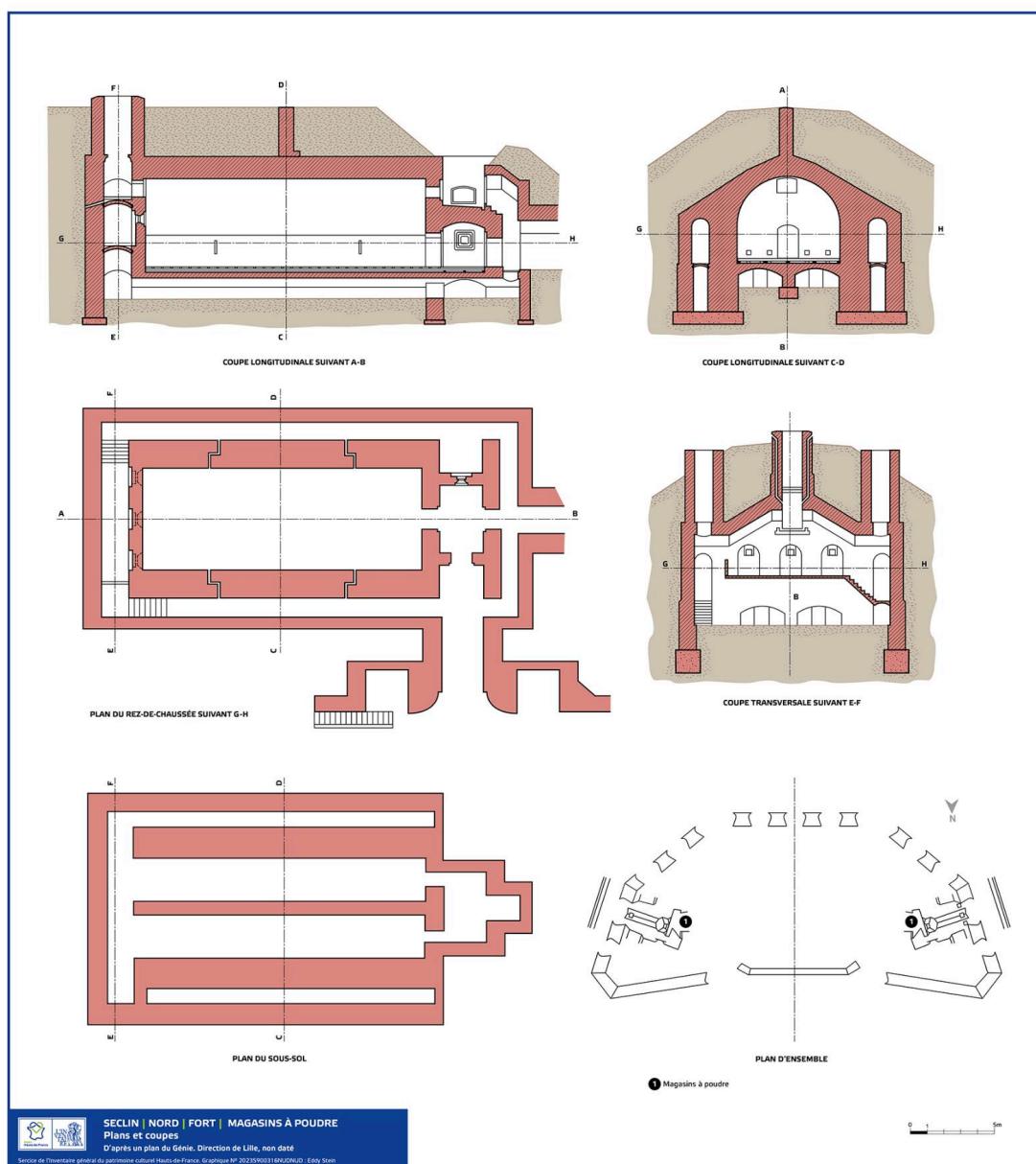
IVR32\_20235900315NUD

Auteur de l'illustration : Eddy Stein

Date de prise de vue : 2023

(c) Région Hauts-de-France - Inventaire général

reproduction soumise à autorisation du titulaire des droits d'exploitation



Plans et coupes du magasin à poudre du fort de Seclin, d'après un document de la Direction du Génie de la place de Lille, [s.d.], (AP fort de Seclin).

Référence du document reproduit :

- **Plans et coupes du magasin à poudre du fort de Seclin**, d'après un document de la Direction du Génie de la place de Lille, [s.d.] (AP Fort de Seclin).

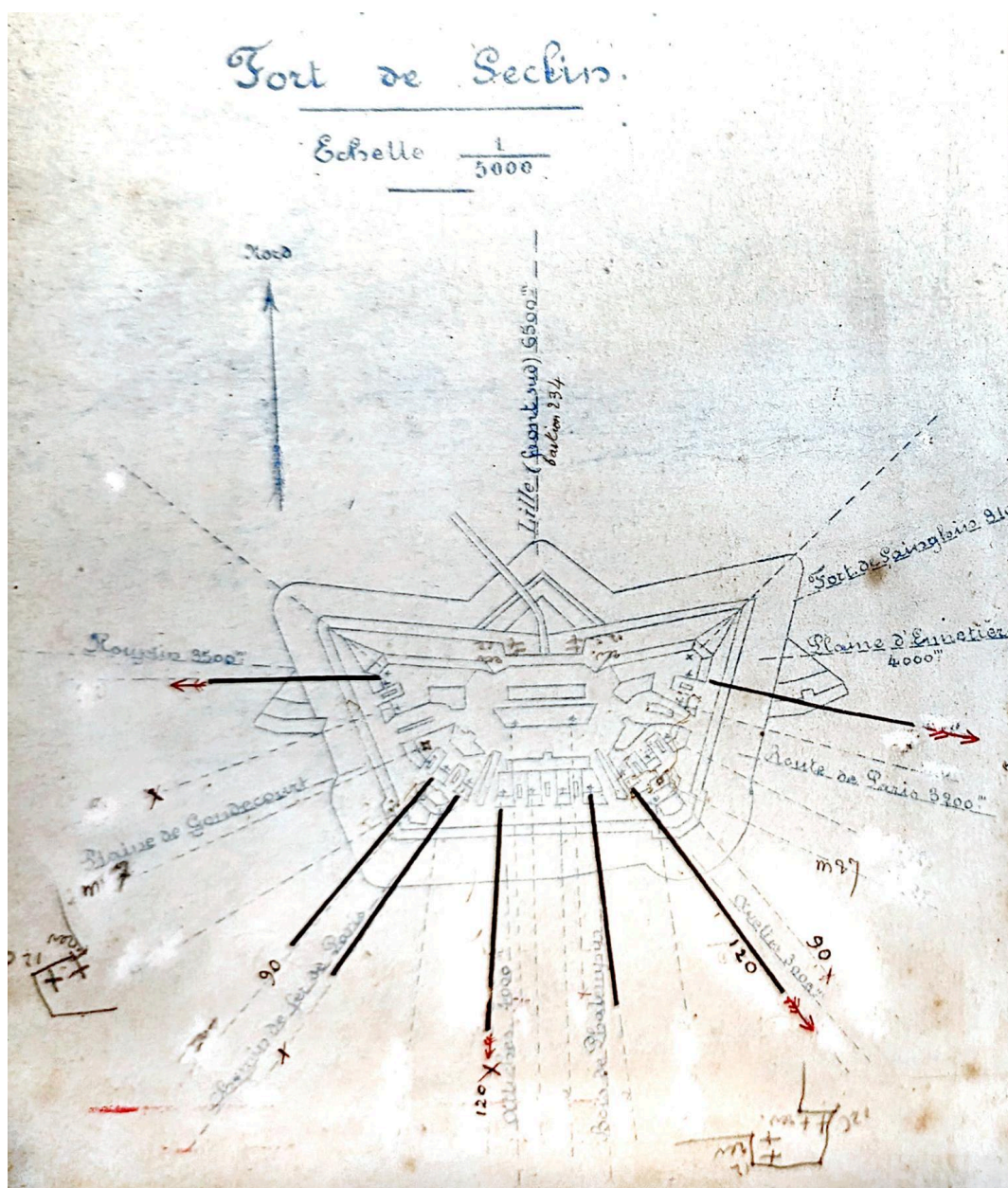
IVR32\_20235900316NUD

Auteur de l'illustration : Eddy Stein

Date de prise de vue : 2023

(c) Région Hauts-de-France - Inventaire général

reproduction soumise à autorisation du titulaire des droits d'exploitation



Renseignements sur le fort de Seclin concernant le service de l'artillerie du 1er août 1905, schéma annexé (Musée des Canoniers Sédentaires Lille).

Référence du document reproduit :

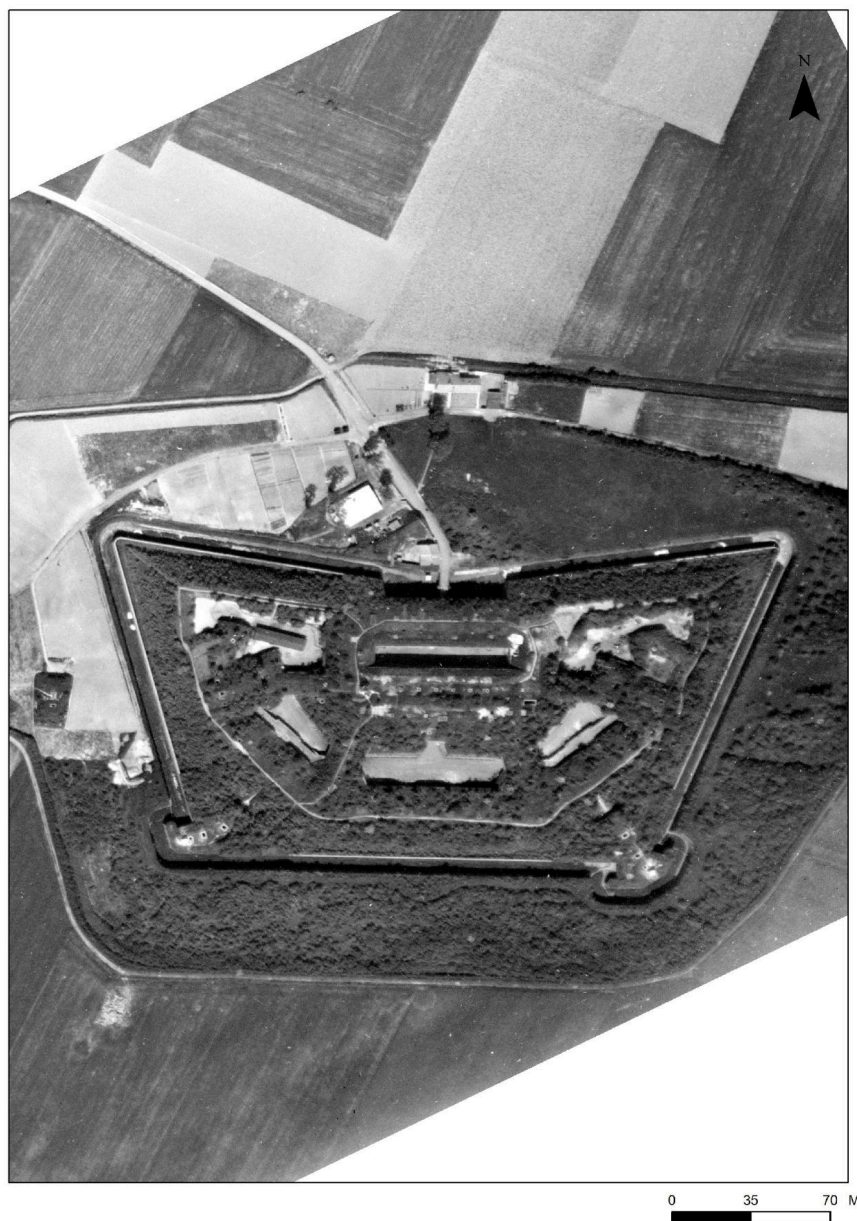
- **Renseignements sur les forts concernant le service de l'artillerie, 1<sup>er</sup> août 1905** (Archives du Musée des Canoniers Sédentaires de Lille. Série Rep3 / 6-A2).  
Musée des Canoniers Sédentaires Lille : Rep3 / 6-A2

IVR32\_20235905000NUCA

Auteur de l'illustration (reproduction) : Jean-Marc Ramette

Date de prise de vue : 2023

(c) Région Hauts-de-France - Inventaire général ; (c) Musée des Canoniers Sédentaires Lille  
reproduction soumise à autorisation du titulaire des droits d'exploitation



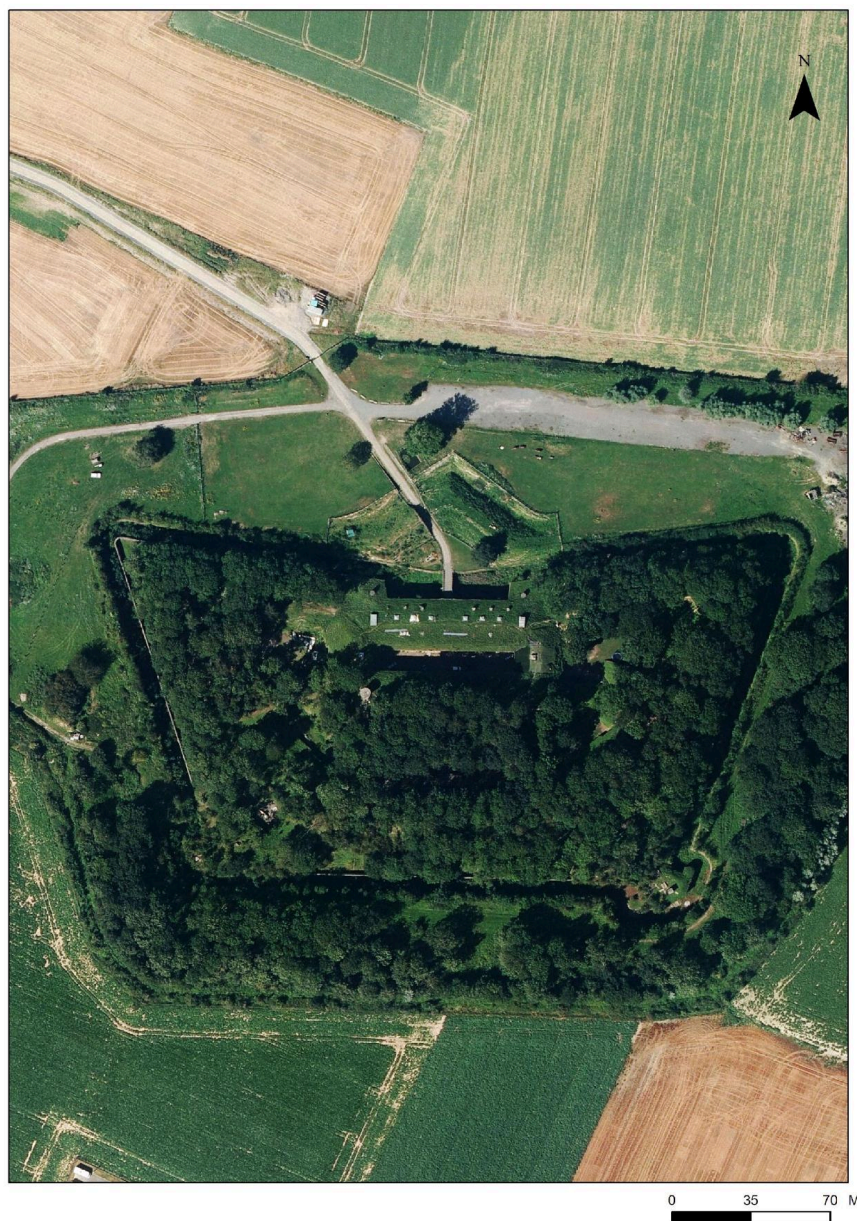
Vue aérienne du 3 juin 1951 (Source IGN. Photothèque nationale).

IVR32\_20225905067NUC

Auteur de l'illustration (reproduction) : Jean-Marc Ramette

Date de prise de vue : 2022

(c) IGN ; (c) Région Hauts-de-France - Inventaire général  
reproduction soumise à autorisation du titulaire des droits d'exploitation



Vue aérienne de 2015 (Source IGN. Photothèque nationale).

IVR32\_20225905068NUC

Auteur de l'illustration (reproduction) : Jean-Marc Ramette

Date de prise de vue : 2022

(c) IGN ; (c) Région Hauts-de-France - Inventaire général  
reproduction soumise à autorisation du titulaire des droits d'exploitation



Chemin d'accès au fort, depuis le ravelin, vers le nord.

IVR32\_20235900107NUCA

Auteur de l'illustration : Pierre Thibaut

Date de prise de vue : 2023

(c) Région Hauts-de-France - Inventaire général

reproduction soumise à autorisation du titulaire des droits d'exploitation



Élévation nord, caserne de gorge, pont dormant et (ancien) pont mobile, vers l'est.

IVR32\_20235900110NUCA

Auteur de l'illustration : Pierre Thibaut

Date de prise de vue : 2023

(c) Région Hauts-de-France - Inventaire général

reproduction soumise à autorisation du titulaire des droits d'exploitation



Élévation nord, caserne de gorge et batterie de flanquement ouest.

IVR32\_20235900108NUCA

Auteur de l'illustration : Pierre Thibaut

Date de prise de vue : 2023

(c) Région Hauts-de-France - Inventaire général

reproduction soumise à autorisation du titulaire des droits d'exploitation



Élévation nord, caserne de gorge et batterie de flanquement ouest.

IVR32\_20235900111NUCA

Auteur de l'illustration : Pierre Thibaut

Date de prise de vue : 2023

(c) Région Hauts-de-France - Inventaire général

reproduction soumise à autorisation du titulaire des droits d'exploitation



Entrée du fort depuis le pont dormant.

IVR32\_20235900109NUCA

Auteur de l'illustration : Pierre Thibaut

Date de prise de vue : 2023

(c) Région Hauts-de-France - Inventaire général

reproduction soumise à autorisation du titulaire des droits d'exploitation



Passage couvert sous la caserne de gorge, vers le nord.

IVR32\_20235900054NUCA

Auteur de l'illustration : Pierre Thibaut

Date de prise de vue : 2023

(c) Région Hauts-de-France - Inventaire général

reproduction soumise à autorisation du titulaire des droits d'exploitation



Passage couvert sous la caserne de gorge depuis la cour centrale, vers le nord.

IVR32\_20235900053NUCA

Auteur de l'illustration : Pierre Thibaut

Date de prise de vue : 2023

(c) Région Hauts-de-France - Inventaire général

reproduction soumise à autorisation du titulaire des droits d'exploitation



Vue générale de la cour centrale, vers l'est.

IVR32\_20235900055NUCA

Auteur de l'illustration : Pierre Thibaut

Date de prise de vue : 2023

(c) Région Hauts-de-France - Inventaire général

reproduction soumise à autorisation du titulaire des droits d'exploitation



Élévation nord de la caserne centrale, vers l'est.

IVR32\_20235900056NUCA

Auteur de l'illustration : Pierre Thibaut

Date de prise de vue : 2023

(c) Région Hauts-de-France - Inventaire général

reproduction soumise à autorisation du titulaire des droits d'exploitation



Deux travées de l'élévation nord de la caserne centrale, vers le sud-est.

IVR32\_20235900057NUCA

Auteur de l'illustration : Pierre Thibaut

Date de prise de vue : 2023

(c) Région Hauts-de-France - Inventaire général

reproduction soumise à autorisation du titulaire des droits d'exploitation



Élévation nord de la caserne centrale, vers l'est.

IVR32\_20235900106NUCA

Auteur de l'illustration : Pierre Thibaut

Date de prise de vue : 2023

(c) Région Hauts-de-France - Inventaire général

reproduction soumise à autorisation du titulaire des droits d'exploitation



Aile est de la caserne de gorge, actuellement musée du fort de Seclin. Élévation sur cour.

IVR32\_20235900058NUCA

Auteur de l'illustration : Pierre Thibaut

Date de prise de vue : 2023

(c) Région Hauts-de-France - Inventaire général

reproduction soumise à autorisation du titulaire des droits d'exploitation



Caserne de gorge. Vue intérieure longitudinale du rez-de-chaussée, actuellement musée.

IVR32\_20235900059NUCA

Auteur de l'illustration : Pierre Thibaut

Date de prise de vue : 2023

(c) Région Hauts-de-France - Inventaire général

reproduction soumise à autorisation du titulaire des droits d'exploitation



Caserne de gorge. Vue intérieure transversale du rez-de-chaussée, actuellement musée.

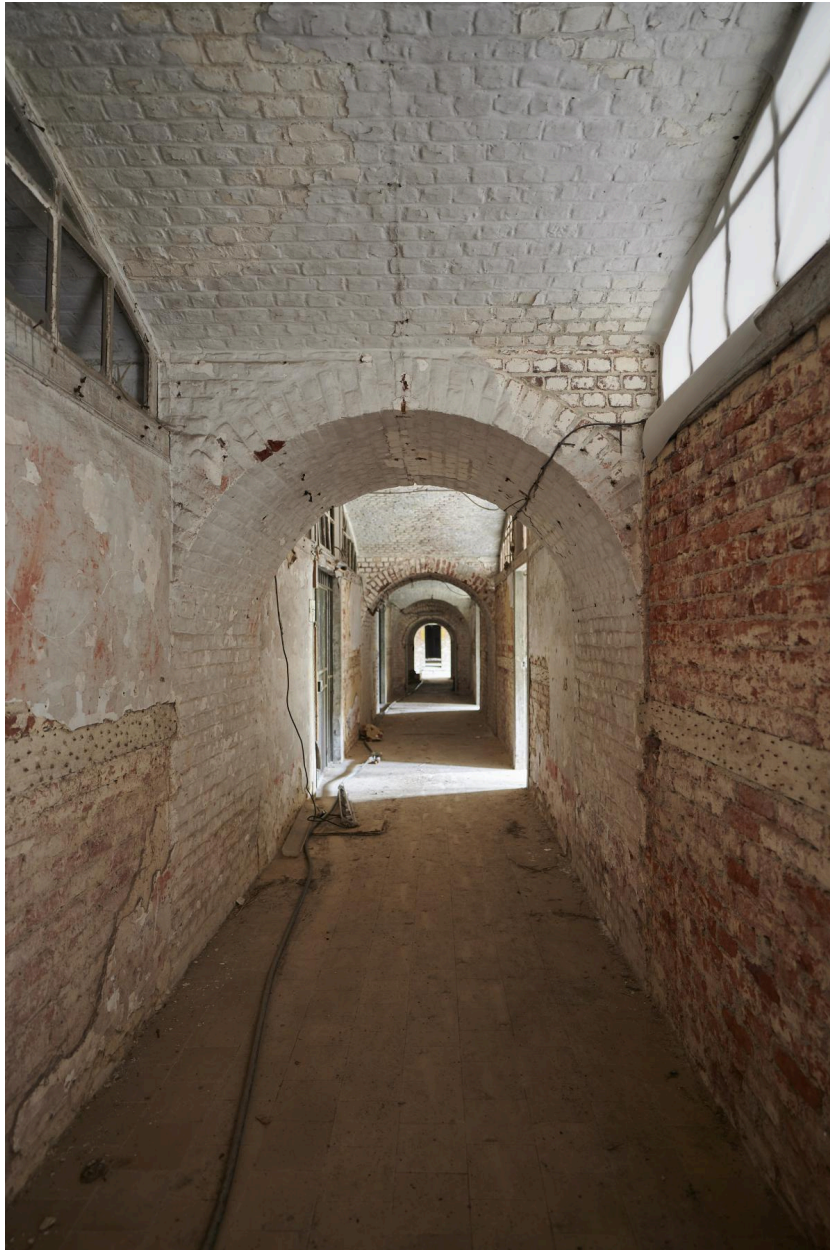
IVR32\_20235900060NUCA

Auteur de l'illustration : Pierre Thibaut

Date de prise de vue : 2023

(c) Région Hauts-de-France - Inventaire général

reproduction soumise à autorisation du titulaire des droits d'exploitation



Couloir du sous-sol de caserne de gorge.

IVR32\_20235900061NUCA

Auteur de l'illustration : Pierre Thibaut

Date de prise de vue : 2023

(c) Région Hauts-de-France - Inventaire général

reproduction soumise à autorisation du titulaire des droits d'exploitation



Couloir du sous-sol de caserne de gorge.

IVR32\_20235900066NUCA

Auteur de l'illustration : Pierre Thibaut

Date de prise de vue : 2023

(c) Région Hauts-de-France - Inventaire général

reproduction soumise à autorisation du titulaire des droits d'exploitation



Sous-sol de caserne de gorge. Ancienne tisannerie.

IVR32\_20235900062NUCA

Auteur de l'illustration : Pierre Thibaut

Date de prise de vue : 2023

(c) Région Hauts-de-France - Inventaire général

reproduction soumise à autorisation du titulaire des droits d'exploitation



Sous-sol de caserne de gorge. Ancienne tisannerie.

IVR32\_20235900063NUCA

Auteur de l'illustration : Pierre Thibaut

Date de prise de vue : 2023

(c) Région Hauts-de-France - Inventaire général

reproduction soumise à autorisation du titulaire des droits d'exploitation



Sous-sol de caserne de gorge. Ancienne tisannerie.

IVR32\_20235900064NUCA

Auteur de l'illustration : Pierre Thibaut

Date de prise de vue : 2023

(c) Région Hauts-de-France - Inventaire général

reproduction soumise à autorisation du titulaire des droits d'exploitation



Sous-sol de caserne de gorge. Ancienne tisannerie.

IVR32\_20235900065NUCA

Auteur de l'illustration : Pierre Thibaut

Date de prise de vue : 2023

(c) Région Hauts-de-France - Inventaire général

reproduction soumise à autorisation du titulaire des droits d'exploitation



Sous-sol de caserne de gorge. Ancien magasin du génie.

IVR32\_20235900067NUCA

Auteur de l'illustration : Pierre Thibaut

Date de prise de vue : 2023

(c) Région Hauts-de-France - Inventaire général

reproduction soumise à autorisation du titulaire des droits d'exploitation



Sous-sol de caserne de gorge. Caserne de flanquement est.

IVR32\_20235900068NUCA

Auteur de l'illustration : Pierre Thibaut

Date de prise de vue : 2023

(c) Région Hauts-de-France - Inventaire général

reproduction soumise à autorisation du titulaire des droits d'exploitation



Sous-sol de caserne de gorge. Caserne de flanquement est, deuxième salle.

IVR32\_20235900069NUCA

Auteur de l'illustration : Pierre Thibaut

Date de prise de vue : 2023

(c) Région Hauts-de-France - Inventaire général

reproduction soumise à autorisation du titulaire des droits d'exploitation



Sous-sol de caserne de gorge. Caserne de flanquement est. Couloir d'accès à la deuxième salle.

IVR32\_20235900072NUCA

Auteur de l'illustration : Pierre Thibaut

Date de prise de vue : 2023

(c) Région Hauts-de-France - Inventaire général

reproduction soumise à autorisation du titulaire des droits d'exploitation



Sous-sol de caserne de gorge. Caserne de flanquement est. Couloir d'accès à la deuxième salle.

IVR32\_20235900070NUCA

Auteur de l'illustration : Pierre Thibaut

Date de prise de vue : 2023

(c) Région Hauts-de-France - Inventaire général  
reproduction soumise à autorisation du titulaire des droits d'exploitation



Sous-sol de caserne de gorge. Caserne de flanquement est. Deuxième salle.

IVR32\_20235900071NUCA

Auteur de l'illustration : Pierre Thibaut

Date de prise de vue : 2023

(c) Région Hauts-de-France - Inventaire général

reproduction soumise à autorisation du titulaire des droits d'exploitation



Fossé de gorge et contrescarpe depuis le chemin de ronde, vers l'est.

IVR32\_20235900078NUCA

Auteur de l'illustration : Pierre Thibaut

Date de prise de vue : 2023

(c) Région Hauts-de-France - Inventaire général

reproduction soumise à autorisation du titulaire des droits d'exploitation



Vue générale depuis le chemin de ronde vers l'ouest, à gauche la cour est.

IVR32\_20235900077NUCA

Auteur de l'illustration : Pierre Thibaut

Date de prise de vue : 2023

(c) Région Hauts-de-France - Inventaire général

reproduction soumise à autorisation du titulaire des droits d'exploitation



Vue générale de la cour est, vers l'est. Au centre, tunnel d'accès à la cour centrale.

IVR32\_20235900076NUCA

Auteur de l'illustration : Pierre Thibaut

Date de prise de vue : 2023

(c) Région Hauts-de-France - Inventaire général

reproduction soumise à autorisation du titulaire des droits d'exploitation



Accès à la cour centrale depuis la cour est.

IVR32\_20235900073NUCA

Auteur de l'illustration : Pierre Thibaut

Date de prise de vue : 2023

(c) Région Hauts-de-France - Inventaire général

reproduction soumise à autorisation du titulaire des droits d'exploitation



Cour est. À gauche, l'accès à la crête d'artillerie, à droite, passage menant à la cour centrale.

IVR32\_20235900074NUCA

Auteur de l'illustration : Pierre Thibaut

Date de prise de vue : 2023

(c) Région Hauts-de-France - Inventaire général

reproduction soumise à autorisation du titulaire des droits d'exploitation



Depuis la cour est, le magasin à poudre et Mémorial aux fusillés de la Seconde Guerre mondiale.

IVR32\_20235900075NUCA

Auteur de l'illustration : Pierre Thibaut

Date de prise de vue : 2023

(c) Région Hauts-de-France - Inventaire général

reproduction soumise à autorisation du titulaire des droits d'exploitation



Cour est. Couvert du magasin à poudre ouest.

IVR32\_20235900081NUCA

Auteur de l'illustration : Pierre Thibaut

Date de prise de vue : 2023

(c) Région Hauts-de-France - Inventaire général

reproduction soumise à autorisation du titulaire des droits d'exploitation



Partie est de la crête d'artillerie, vers l'est.

IVR32\_20235900083NUCA

Auteur de l'illustration : Pierre Thibaut

Date de prise de vue : 2023

(c) Région Hauts-de-France - Inventaire général

reproduction soumise à autorisation du titulaire des droits d'exploitation



Vue intérieure du magasin à poudre est avec ouvertures du bas pour la ventilation, médianes pour les lanternes, et baie du haut pour l'éclairage naturel.

IVR32\_20235900079NUCA

Auteur de l'illustration : Pierre Thibaut

Date de prise de vue : 2023

(c) Région Hauts-de-France - Inventaire général

reproduction soumise à autorisation du titulaire des droits d'exploitation



Partie est de la crête d'artillerie, vers le sud. Au centre, entre les deux casernes, la banquette de tir.

IVR32\_20235900080NUCA

Auteur de l'illustration : Pierre Thibaut

Date de prise de vue : 2023

(c) Région Hauts-de-France - Inventaire général

reproduction soumise à autorisation du titulaire des droits d'exploitation



Vue intérieure d'une caserne située sur la partie est de la crête d'artillerie.

IVR32\_20235900082NUCA

Auteur de l'illustration : Pierre Thibaut

Date de prise de vue : 2023

(c) Région Hauts-de-France - Inventaire général

reproduction soumise à autorisation du titulaire des droits d'exploitation



Entrée du couloir passant sous la partie est de crête d'artillerie, en direction de la caponnière double.

IVR32\_20235900084NUCA

Auteur de l'illustration : Pierre Thibaut

Date de prise de vue : 2023

(c) Région Hauts-de-France - Inventaire général

reproduction soumise à autorisation du titulaire des droits d'exploitation



Couloir passant sous la partie est de crête d'artillerie, en direction de la caponnière double.

IVR32\_20235900085NUCA

Auteur de l'illustration : Pierre Thibaut

Date de prise de vue : 2023

(c) Région Hauts-de-France - Inventaire général

reproduction soumise à autorisation du titulaire des droits d'exploitation



Couloir passant sous la partie est de la crête d'artillerie, en direction de la caponnière double. Au fond la descente de la caponnière.

IVR32\_20235900086NUCA

Auteur de l'illustration : Pierre Thibaut

Date de prise de vue : 2023

(c) Région Hauts-de-France - Inventaire général

reproduction soumise à autorisation du titulaire des droits d'exploitation



Couloir passant sous la partie est de la crête d'artillerie, en direction de la caponnière double. Au centre la descente de la caponnière.

IVR32\_20235900087NUCA

Auteur de l'illustration : Pierre Thibaut

Date de prise de vue : 2023

(c) Région Hauts-de-France - Inventaire général

reproduction soumise à autorisation du titulaire des droits d'exploitation



Sortie du couloir passant sous la partie est de crête d'artillerie et menant à la caponnière double.

IVR32\_20235900088NUCA

Auteur de l'illustration : Pierre Thibaut

Date de prise de vue : 2023

(c) Région Hauts-de-France - Inventaire général

reproduction soumise à autorisation du titulaire des droits d'exploitation



Cour sud-est. À gauche, l'entrée de la descente vers la caponnière double.

IVR32\_20235900089NUCA

Auteur de l'illustration : Pierre Thibaut

Date de prise de vue : 2023

(c) Région Hauts-de-France - Inventaire général

reproduction soumise à autorisation du titulaire des droits d'exploitation



Entrée de la descente de la caponnière double.

IVR32\_20235900091NUCA

Auteur de l'illustration : Pierre Thibaut

Date de prise de vue : 2023

(c) Région Hauts-de-France - Inventaire général  
reproduction soumise à autorisation du titulaire des droits d'exploitation



Descente de la caponnière double.

IVR32\_20235900090NUCA

Auteur de l'illustration : Pierre Thibaut

Date de prise de vue : 2023

(c) Région Hauts-de-France - Inventaire général  
reproduction soumise à autorisation du titulaire des droits d'exploitation



Sortie de descente de la caponnière double ouvrant sur le fossé de tête. Cheminée d'évacuation des fumées d'artillerie.

IVR32\_20235900092NUCA

Auteur de l'illustration : Pierre Thibaut

Date de prise de vue : 2023

(c) Région Hauts-de-France - Inventaire général

reproduction soumise à autorisation du titulaire des droits d'exploitation



Descente de la caponnière double et chambre de tir.

IVR32\_20235900096NUCA

Auteur de l'illustration : Pierre Thibaut

Date de prise de vue : 2023

(c) Région Hauts-de-France - Inventaire général

reproduction soumise à autorisation du titulaire des droits d'exploitation



Couloir reliant les casemates de flanquement de la caponnière double.

IVR32\_20235900093NUCA

Auteur de l'illustration : Pierre Thibaut

Date de prise de vue : 2023

(c) Région Hauts-de-France - Inventaire général  
reproduction soumise à autorisation du titulaire des droits d'exploitation



Caponnière double. Embrasures de tir dans le mur de masque.

IVR32\_20235900094NUCA

Auteur de l'illustration : Pierre Thibaut

Date de prise de vue : 2023

(c) Région Hauts-de-France - Inventaire général

reproduction soumise à autorisation du titulaire des droits d'exploitation



Galerie de fusillade.

IVR32\_20235900095NUCA

Auteur de l'illustration : Pierre Thibaut

Date de prise de vue : 2023

(c) Région Hauts-de-France - Inventaire général

reproduction soumise à autorisation du titulaire des droits d'exploitation



Chambre de tir de la caponnière double.

IVR32\_20235900097NUCA

Auteur de l'illustration : Pierre Thibaut

Date de prise de vue : 2023

(c) Région Hauts-de-France - Inventaire général

reproduction soumise à autorisation du titulaire des droits d'exploitation



Seconde chambre de tir de la caponnière double.

IVR32\_20235900098NUCA

Auteur de l'illustration : Pierre Thibaut

Date de prise de vue : 2023

(c) Région Hauts-de-France - Inventaire général

reproduction soumise à autorisation du titulaire des droits d'exploitation



Créneaux de fusillade de la caponnière double.

IVR32\_20235900099NUCA

Auteur de l'illustration : Pierre Thibaut

Date de prise de vue : 2023

(c) Région Hauts-de-France - Inventaire général

reproduction soumise à autorisation du titulaire des droits d'exploitation



Depuis le fossé est : en face, la caponnière double, à droite les créneaux de fusillade.

IVR32\_20235900105NUCA

Auteur de l'illustration : Pierre Thibaut

Date de prise de vue : 2023

(c) Région Hauts-de-France - Inventaire général

reproduction soumise à autorisation du titulaire des droits d'exploitation



La caponnière double depuis le fossé est.

IVR32\_20235900103NUCA

Auteur de l'illustration : Pierre Thibaut

Date de prise de vue : 2023

(c) Région Hauts-de-France - Inventaire général

reproduction soumise à autorisation du titulaire des droits d'exploitation



La caponnière double vers le sud-ouest.

IVR32\_20235900102NUCA

Auteur de l'illustration : Pierre Thibaut

Date de prise de vue : 2023

(c) Région Hauts-de-France - Inventaire général

reproduction soumise à autorisation du titulaire des droits d'exploitation



À gauche la caponnière double, vers le nord-est.

IVR32\_20235900101NUCA

Auteur de l'illustration : Pierre Thibaut

Date de prise de vue : 2023

(c) Région Hauts-de-France - Inventaire général

reproduction soumise à autorisation du titulaire des droits d'exploitation



Galerie de fusillade et fossé est, vers le nord depuis la caponnière double.

IVR32\_20235900100NUCA

Auteur de l'illustration : Pierre Thibaut

Date de prise de vue : 2023

(c) Région Hauts-de-France - Inventaire général

reproduction soumise à autorisation du titulaire des droits d'exploitation



Fossé est. À gauche l'escarpe, à droite la contrescarpe.

IVR32\_20235900104NUCA

Auteur de l'illustration : Pierre Thibaut

Date de prise de vue : 2023

(c) Bayerisches Hauptstaatsarchiv, München, Deutschland

reproduction soumise à autorisation du titulaire des droits d'exploitation