

Hauts-de-France, Somme
Epeville
rue de la Clouterie

Ancienne Société hamoise de tréfilerie et clouterie, puis clouteries et tréfileries du Nord, puis armatures du Nord et de l'Ouest, puis Nozal Armatures

Références du dossier

Numéro de dossier : IA00076676

Date de l'enquête initiale : 1990

Date(s) de rédaction : 1990, 2015

Cadre de l'étude : patrimoine industriel Somme, patrimoine industriel la Première Reconstruction industrielle

Degré d'étude : étudié

Désignation

Dénomination : tréfilerie

Précision sur la dénomination : clouterie

Appellation : Sté hamoise de tréfilerie et clouterie , clouteries et tréfileries du Nord , armatures du Nord et de l'Ouest , Nozal Armatures

Parties constituantes non étudiées : conciergerie, bureau, atelier de fabrication, transformateur, cour, logement d'ouvriers, logement patronal

Compléments de localisation

Milieu d'implantation : en ville

Références cadastrales : 1985, B, 76, 78-79 ; 2015, AC, 236

Historique

La clouterie et tréfilerie hamoise est implantée sur l'emplacement d'une partie de l'ancienne sucrerie Bostenne, fondée en 1857 à Epeville. Détruite durant la première guerre mondiale, la sucrerie n'est pas reconstruite. Sur son emplacement est créée une nouvelle société financée avec les indemnités de dommage de guerre des anciennes sucreries Bocquet et Bostenne, ainsi que de l'huilerie Dive. La Société Hamoise de Tréfilerie et de Clouterie se spécialise dans la fabrication d'armatures de fer pour les bétons. Ses bâtiments construits à partir de 1921-1922, s'étendent alors sur un vaste terrain de plus de 3 ha desservi directement par un embranchement ferroviaire. Par la suite, l'entreprise change de nom et devient les Clouterie et Tréfilerie du Nord, puis Armatures du Nord, puis Nozal Armatures (armatures préfabriquées pour le béton armé). L'ensemble existant dans l'entre-deux-guerres est complété vers 1950 de nouveaux ateliers de fabrication, puis vers 1970 et 1975, sur la partie nord du site. Dépendant du marché du bâtiment, l'entreprise subit la crise qui la contraint à réduire sa production avant de fermer l'usine au début de l'année 2015. En 1962, l'usine emploie plus de 100 salariés. Cet effectif est resté stable jusqu'à la fermeture du site en 2015.

Dates : 1922 (daté par source)

Description

Situé à proximité de la ligne de chemin de fer, le site industriel est desservi par un embranchement ferroviaire. Si la plupart des bâtiments présentent des dispositions en brique et pans de fer avec toits à longs pans en ardoise, les ateliers de fabrication de la tréfilerie sont construits en pan de béton armé et remplissage de brique. La structure en béton armé s'étend à la charpente de la couverture en shed.

La conciergerie et les bureaux attenants sont en brique, à un étage carré, toit en ardoise, à longs pans et croupe. Les six logements ouvriers qui forment la **cit  de la Clouterie** sont implant s sur un ensemble de parcelles situ es   l' cart du site de production et longeant le canal de la Somme.

El ments descriptifs

Mat riau(x) du gros-oeuvre, mise en oeuvre et rev tement : brique, pan de fer ; brique, pan de b ton arm 

Mat riau(x) de couverture : ardoise, m tal en couverture, b ton en couverture, verre en couverture

 tage(s) ou vaisseau(x) : 1  tage carr ,  tage de comble

Couvrements : charpente en b ton arm  apparente ; charpente m tallique apparente

Type(s) de couverture : toit   longs pans ; shed ; pignon couvert ; croupe

Escaliers : escalier dans-oeuvre : escalier droit, en charpente

 nergies :  nergie  lectrique

Typologies et  tat de conservation

 tat de conservation :  tablissement industriel d saffected 

Statut, int r t et protection

L'histoire de cette entreprise est repr sentative des usines qui changent compl tement de domaine d'activit  apr s la premi re guerre mondiale. Ici, la proximit  de la construction de l'imposante **sucrierie de la C.N.S.R.**, qui r unit les capitaux de quatorze anciennes sucrieries des environs, est un argument de poids pour les anciens fabricants de sucre. Face   cette concurrence et au d s quilibre  conomique qu'il engendre, plusieurs industriels privil gient d'autres activit s, comme celui de la construction et du b timent, particuli rement porteurs en cette p riode d'entre-deux-guerres.

Ce dossier de rep rage du patrimoine industriel,  tabli en 1990 par Benoit Dufournier, a  t  mis   jour et enrichi par Bertrand Fournier en 2015, dans le cadre de l'enqu te th matique r gionale : la premi re Reconstruction industrielle en Picardie.

El ments remarquables : machine de production

Statut de la propri t  : propri t  priv e

R f rences documentaires

Documents d'archive

- AD Somme. S rie M ; 5 M 623 : **Eppeville,  tablissements dangereux, insalubres ou incommodes, 1846-1922.**
- AD Somme. S rie M ; 5 M 524 : **Eppeville, dossiers de dommage de guerre, 1920-1925.**
- AD Somme. S rie R ; 10 R 625. **Eppeville, dossiers de dommages de guerre des industriels et des particuliers.**

Documents figur s

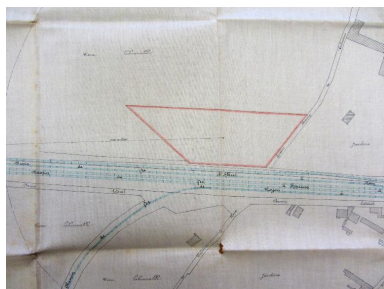
- **D limitation fonci re de la tr filerie et clouterie**, par Maurice Cassel, g om tre   Ham, encre et lavis sur papier, 27 juillet 1920 (AD Somme ; 5 M524).
- **Plan de l'atelier principal de la clouterie**, tirage au bleu, 1920 (AD Somme ; 5 M 524).
- **Les ateliers en shed de la tr filerie**, tirage photographique noir et blanc, [vers 1922] (AD Somme ; 10 R 625).
- **Int rieur de l'atelier de tr filerie, vers 1925 (AD Somme ; 10 R 625).**
Int rieur de l'atelier de tr filerie, tirage photographique noir et blanc, [vers 1925] (AD Somme ; 10 R 625).
- **Soci t  hamoise de Tr filerie et Clouterie, Eppeville-Ham (Somme)**, carte postale, [vers 1930] (coll. part.).

- **Vue d'ensemble des bâtiments de la tréfilerie en cours de construction, vers 1920 (AD Somme ; 10 R 625).**
Vue d'ensemble des bâtiments de la tréfilerie en cours de construction, tirage photographique noir et blanc, vers 1920 (AD Somme ; 10 R 625).

Bibliographie

- CERCLE CARTOPHILE DE HAM ET SA REGION. **L'industrie dans l'agglomération hamoise... hier et aujourd'hui**. Ham : C.C.H., 2013. p.48-49.

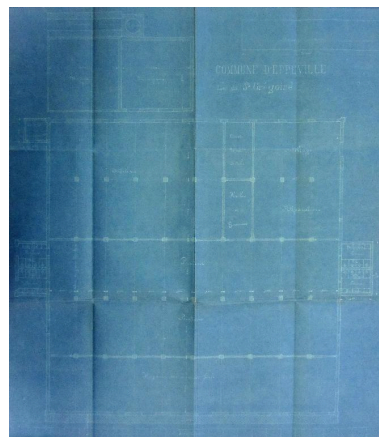
Illustrations



Délimitation foncière de la tréfilerie et clouterie, 27 juillet 1920 (AD Somme ; 5 M524)
Phot. Fournier
Bertrand (reproduction)
IVR22_20158006377NUCA



Vue d'ensemble des bâtiments de la tréfilerie en cours de construction, vers 1920 (AD Somme ; 10 R 625).
Phot. Fournier
Bertrand (reproduction)
IVR22_20158006218NUCA



Plan de l'atelier principal de la clouterie, 1920 (AD Somme ; 5 M 524).
Phot. Fournier
Bertrand (reproduction)
IVR22_20158006378NUCA



Les ateliers en shed de la tréfilerie, vers 1922 (AD Somme ; 10 R 625).
Phot. Fournier
Bertrand (reproduction)
IVR22_20158006217NUCA



Intérieur de l'atelier de tréfilerie, vers 1925 (AD Somme ; 10 R 625).
Phot. Fournier
Bertrand (reproduction)
IVR22_20158006219NUCA



Vue d'ensemble de la Société hamoise de Tréfilerie et Clouterie de Eppeville-Ham, carte postale, vers 1930 (coll. Cercle Cartophile de Ham).
Phot. Fournier
Bertrand (reproduction)
IVR22_20158005954NUCA



Atelier de fabrication : vue générale.
Phot. Francis Dubuc
IVR22_19908001411Z



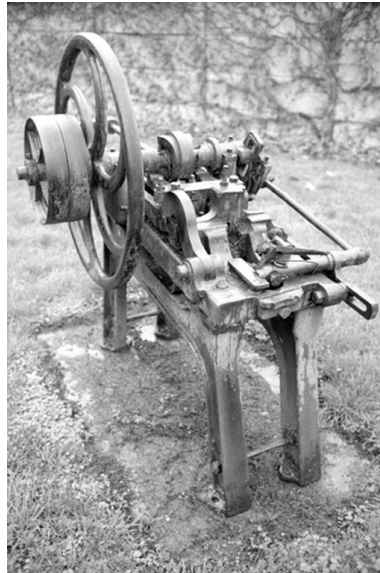
Atelier de fabrication : vue intérieure.
Phot. Francis Dubuc
IVR22_19908001402Z



Atelier de fabrication et bureau : flanc nord-est.
Phot. Francis Dubuc
IVR22_19908001412Z



Atelier de fabrication : vue intérieure.
Phot. Francis Dubuc
IVR22_19908001401Z



Machine à ouvrir les clous.
Phot. Francis Dubuc
IVR22_19908001415Z



Logement d'ouvriers, rue de la Clouterie, élévation antérieure.
Phot. Francis Dubuc
IVR22_19908001416Z

Dossiers liés

Dossiers de synthèse :

Le patrimoine industriel de la Somme (IA80000968)

Les usines agro-alimentaires de la Première Reconstruction en Hauts-de-France (IA99000005)

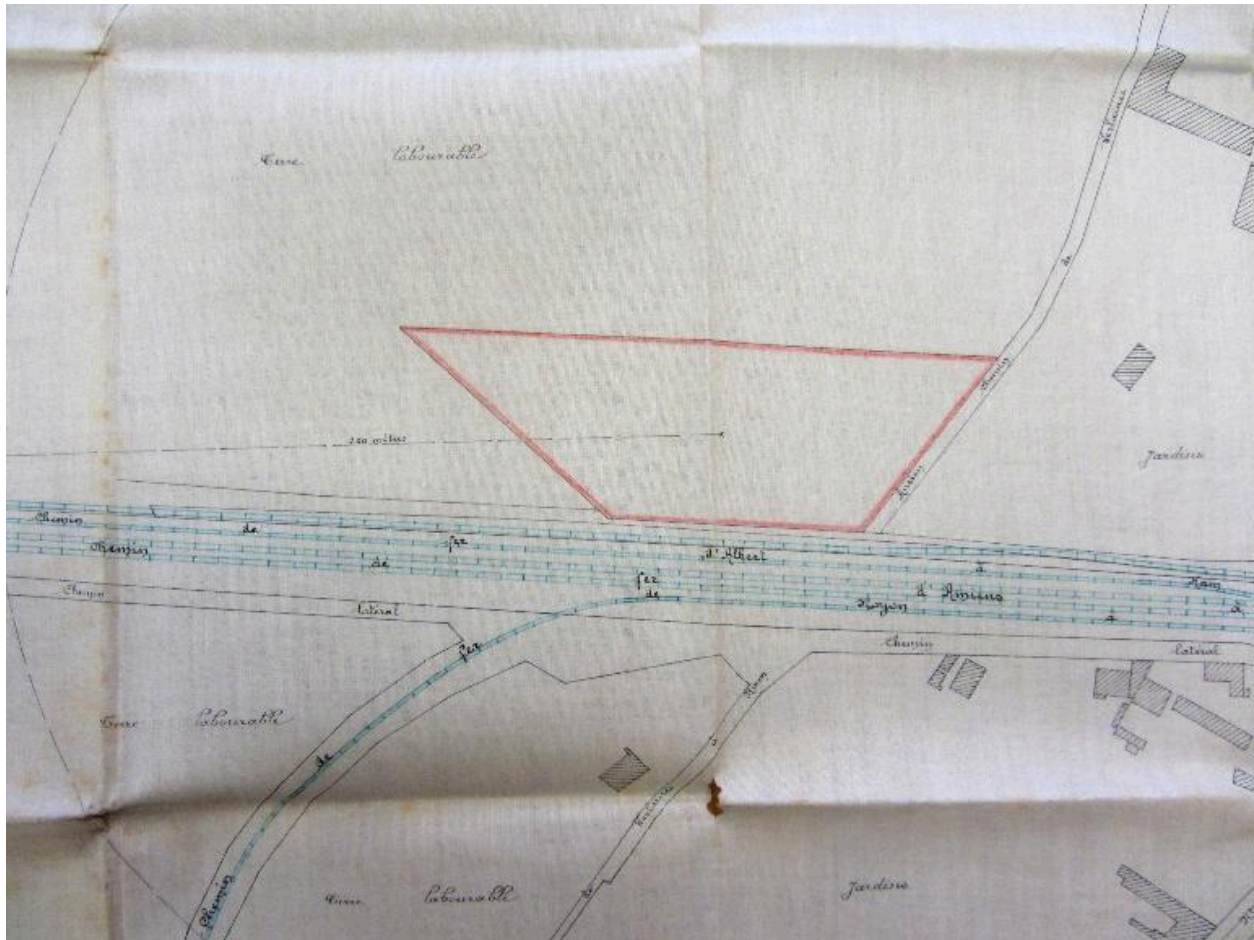
Oeuvre(s) contenue(s) :

Oeuvre(s) en rapport :

Ancienne sucrerie de betteraves Letombe, puis Legrand et Cie, puis Bocquet, devenue cité ouvrière de la Clouterie (IA80010464) Hauts-de-France, Somme, Eppeville, rue Jules-Verne, cité de la Clouterie

Auteur(s) du dossier : Benoît Dufournier, Bertrand Fournier

Copyright(s) : (c) Région Hauts-de-France - Inventaire général



Délimitation foncière de la tréfilerie et clouterie, 27 juillet 1920 (AD Somme ; 5 M524)

IVR22_20158006377NUCA

Auteur de l'illustration : Fournier Bertrand (reproduction)

(c) Région Hauts-de-France - Inventaire général ; (c) Département de la Somme
reproduction soumise à autorisation du titulaire des droits d'exploitation

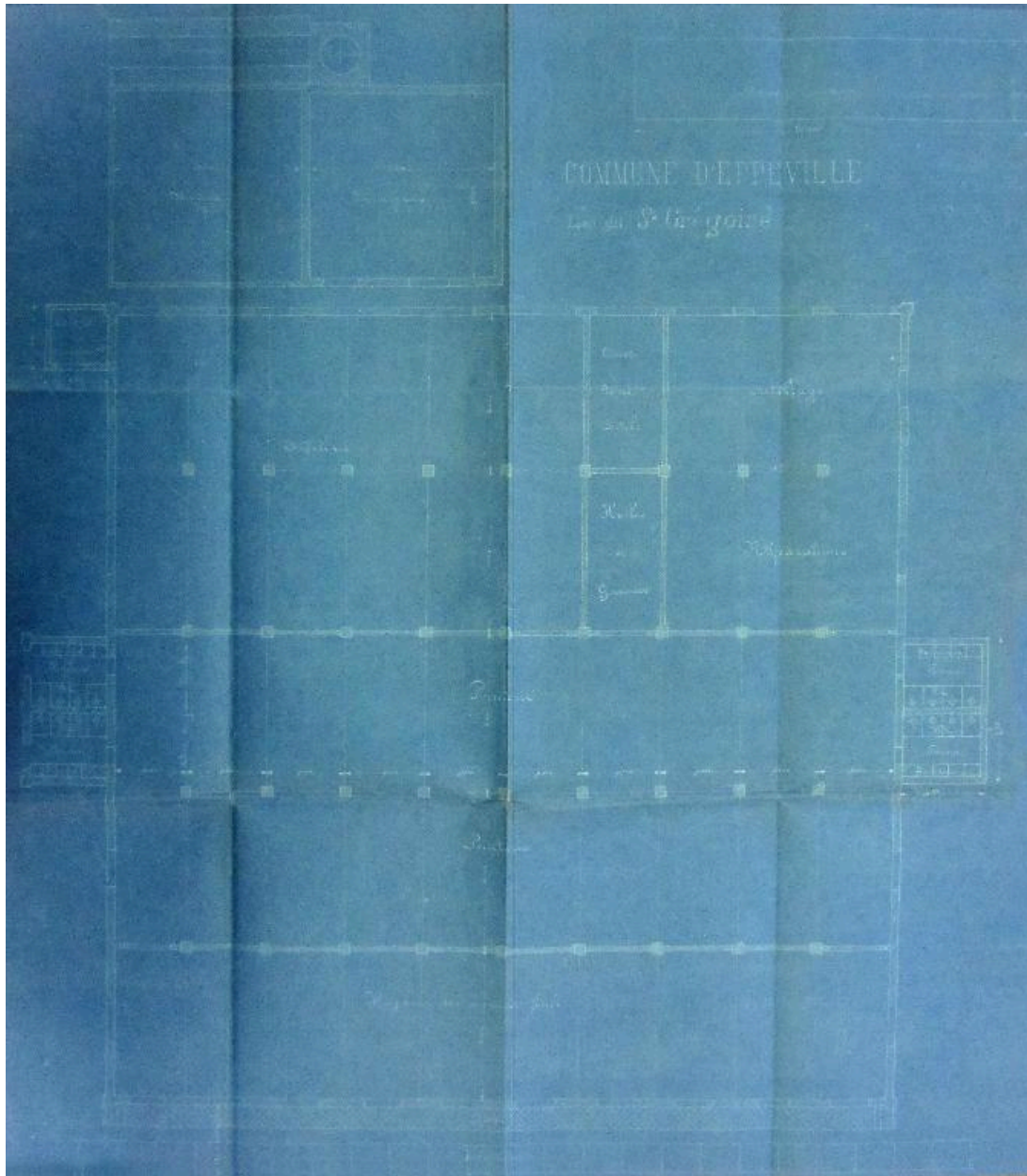


Vue d'ensemble des bâtiments de la tréfilerie en cours de construction, vers 1920 (AD Somme ; 10 R 625).

IVR22_20158006218NUCA

Auteur de l'illustration : Fournier Bertrand (reproduction)

(c) Région Hauts-de-France - Inventaire général ; (c) Département de la Somme
reproduction soumise à autorisation du titulaire des droits d'exploitation



Plan de l'atelier principal de la clouterie, 1920 (AD Somme ; 5 M 524).

IVR22_20158006378NUCA

Auteur de l'illustration : Fournier Bertrand (reproduction)

(c) Région Hauts-de-France - Inventaire général ; (c) Département de la Somme
reproduction soumise à autorisation du titulaire des droits d'exploitation

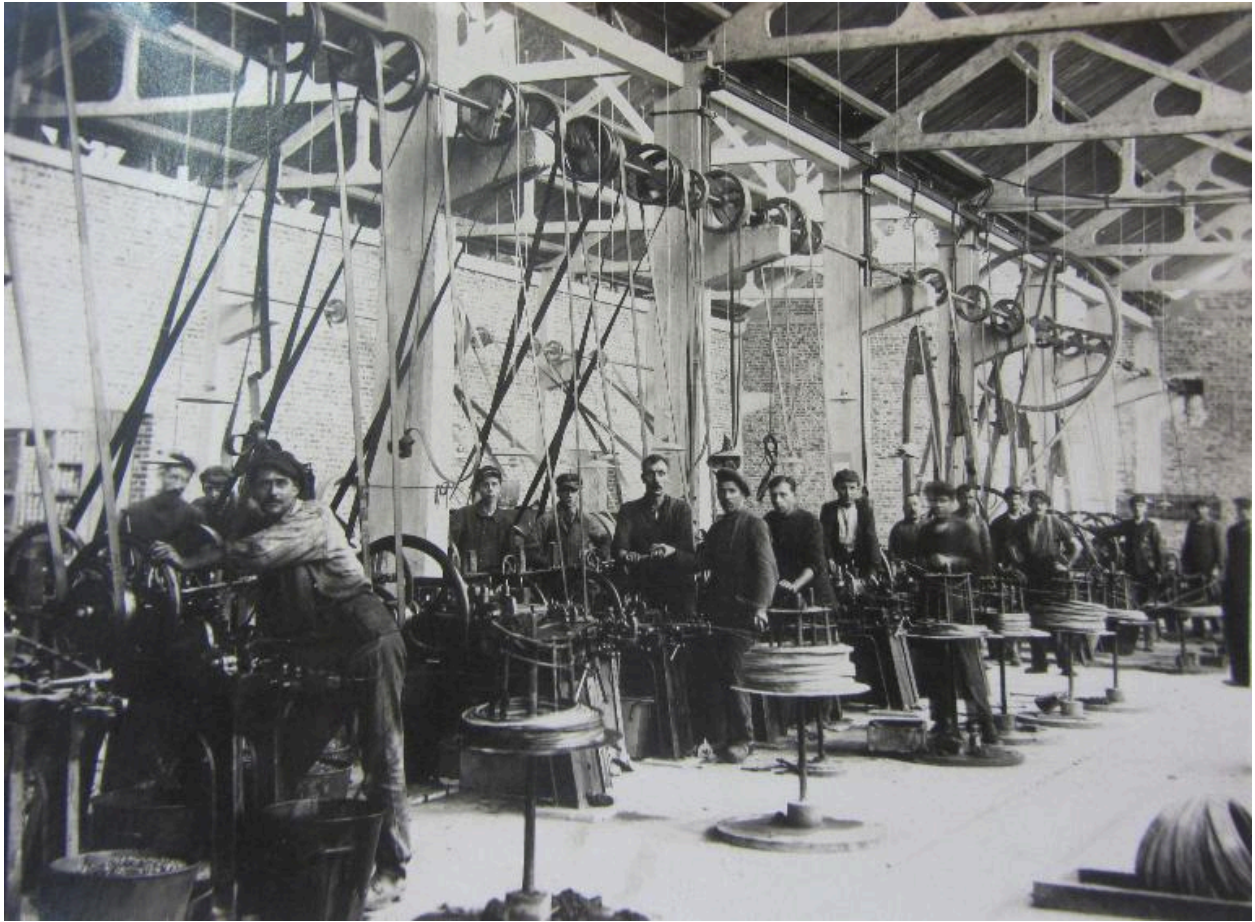


Les ateliers en shed de la tréfilerie, vers 1922 (AD Somme ; 10 R 625).

IVR22_20158006217NUCA

Auteur de l'illustration : Fournier Bertrand (reproduction)

(c) Région Hauts-de-France - Inventaire général ; (c) Département de la Somme
reproduction soumise à autorisation du titulaire des droits d'exploitation



Intérieur de l'atelier de tréfilerie, vers 1925 (AD Somme ; 10 R 625).

IVR22_20158006219NUCA

Auteur de l'illustration : Fournier Bertrand (reproduction)

(c) Région Hauts-de-France - Inventaire général ; (c) Département de la Somme
reproduction soumise à autorisation du titulaire des droits d'exploitation



Vue d'ensemble de la Société hamoise de Tréfilerie et Clouterie de Epeville-Ham, carte postale, vers 1930 (coll. Cercle Cartophile de Ham).

IVR22_20158005954NUCA

Auteur de l'illustration : Fournier Bertrand (reproduction)

(c) Région Hauts-de-France - Inventaire général

reproduction soumise à autorisation du titulaire des droits d'exploitation



Atelier de fabrication : vue générale.

IVR22_19908001411Z

Auteur de l'illustration : Francis Dubuc

(c) Ministère de la culture - Inventaire général ; (c) AGIR-Pic
reproduction soumise à autorisation du titulaire des droits d'exploitation



Atelier de fabrication : vue intérieure.

IVR22_19908001402Z

Auteur de l'illustration : Francis Dubuc

(c) Ministère de la culture - Inventaire général ; (c) AGIR-Pic
reproduction soumise à autorisation du titulaire des droits d'exploitation



Atelier de fabrication et bureau : flanc nord-est.

IVR22_19908001412Z

Auteur de l'illustration : Francis Dubuc

(c) Ministère de la culture - Inventaire général ; (c) AGIR-Pic
reproduction soumise à autorisation du titulaire des droits d'exploitation

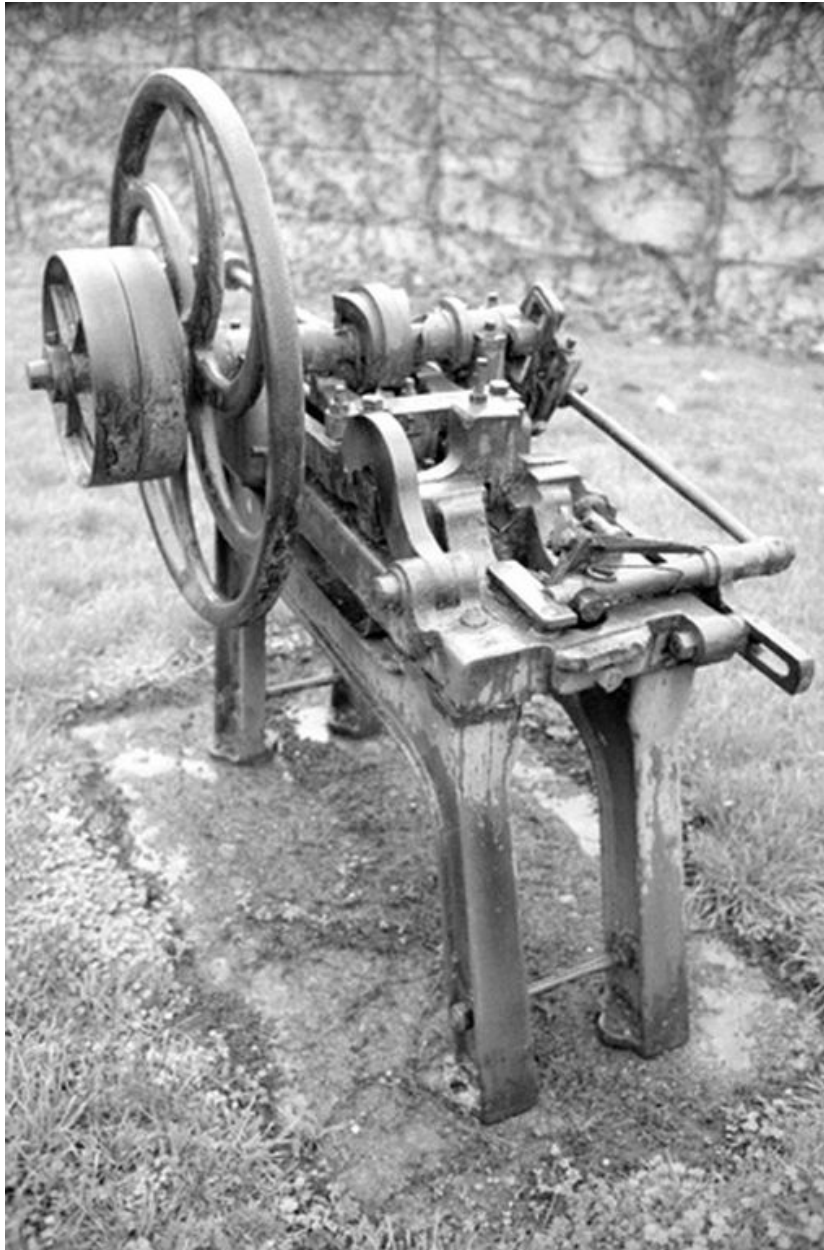


Atelier de fabrication : vue intérieure.

IVR22_19908001401Z

Auteur de l'illustration : Francis Dubuc

(c) Ministère de la culture - Inventaire général ; (c) AGIR-Pic
reproduction soumise à autorisation du titulaire des droits d'exploitation



Machine à ouvrir les clous.

IVR22_19908001415Z

Auteur de l'illustration : Francis Dubuc

(c) Ministère de la culture - Inventaire général ; (c) AGIR-Pic
reproduction soumise à autorisation du titulaire des droits d'exploitation



Logement d'ouvriers, rue de la Clouterie, élévation antérieure.

IVR22_19908001416Z

Auteur de l'illustration : Francis Dubuc

(c) Ministère de la culture - Inventaire général ; (c) AGIR-Pic
reproduction soumise à autorisation du titulaire des droits d'exploitation