

Hauts-de-France, Somme
Vauchelles-lès-Domart
2 rue de Flixecourt

Ancienne mairie et école de Vauchelles-lès-Domart, actuellement mairie et logement

Références du dossier

Numéro de dossier : IA80009813
Date de l'enquête initiale : 2009
Date(s) de rédaction : 2010
Cadre de l'étude : inventaire topographique Val-de-Nièvre
Degré d'étude : étudié

Désignation

Dénomination : école primaire, mairie
Destinations successives : logement
Parties constituantes non étudiées : remise, préau, cour, latrine

Compléments de localisation

Milieu d'implantation : en village
Références cadastrales : 1984, B, 292

Historique

La première école de la commune de Vauchelles s'est tenue à partir de la Révolution dans l'ancien presbytère, donné à l'église par la famille seigneuriale de Sauzay. Le petit bâtiment est représenté sur le cadastre napoléonien de 1832.

Les recensements de population confirment la présence d'un instituteur dans le village, Fortuné Saintes (en 1836 et en 1851, rue de Brucamps), puis Eugène Bouly (en 1872, rue de Domart, et 1881, rue de l'Eglise), enfin Louis Dubromel (en 1906 et 1911, rue de l'Eglise).

En raison de la vétusté du bâtiment, une décision du conseil municipal du 28 août 1853, confirmée par un arrêté du 19 janvier 1854, envisage la construction d'une maison d'école. En 1856, puis 1859, la comtesse de Gomer, propriétaire du château et du domaine de Vauchelles, propose à cette fin une partie du champ bordé par la Grande-Rue (parcelle B1 119). Ce projet ne voit finalement pas le jour et le conseil municipal du 16 janvier 1859 décide d'acquérir, pour la somme de quatre mille francs, une maison appartenant à Jean-Baptiste Sainte afin d'installer les deux classes et le logement de l'instituteur. Ce nouveau projet reste à nouveau lettre morte.

Un devis du 2 février 1874, approuvé par arrêté préfectoral du 24 septembre 1874, prévoit la construction de l'école pour abriter également la salle de mairie ainsi qu'une salle avec cave pour le logement de l'instituteur. Le 9 septembre 1876, la comtesse de Gomer peut enfin céder à la commune une partie de la parcelle B1 119 pour y construire cet équipement (matrice des propriétés foncières). Le procès-verbal de réception est daté du 5 mars 1876.

En 1972, une classe est construite en fond de cour pour permettre d'aménager la salle de mairie dans l'ancien bâtiment. Le logement a ainsi pu être agrandi vers l'ouest. En 1976, les élévations extérieures du bâtiment sur rue ont été reprises, les baies ont été harmonisées et une porte a été percée dans le pan coupé à l'intersection des deux rues.

L'école a été fermée en 1992 et les locaux sont à présent occupés par les services municipaux et un logement.

Période(s) principale(s) : 3e quart 19e siècle, 4e quart 20e siècle

Période(s) secondaire(s) : 2e quart 20e siècle

Dates : 1874 (daté par source), 1972 (daté par source), 1976 (daté par source)

Description

Le corps de bâtiment principal, probablement construit en brique avec un enduit clair, s'étend en bordure de la rue de Mouflers, et comprend un rez-de-chaussée surélevé sous un comble à surcroît. Cinq baies identiques, quatre sur la façade rue de Mouflers et une sur le pignon rue de Flixecourt, animent les murs extérieurs. Le toit est toujours surmonté d'un campanile abritant la cloche de l'école, et surmonté d'une girouette. Le bâtiment est désormais partagé entre la mairie, qui occupe l'ancienne école, et un logement aménagé dans la partie ouest du rez-de-chaussée et dans le comble. La salle de classe récente est construite en brique et parpaing en fond de cour. Elle est couverte en appentis. Un préau en brique, abritant également une remise, borde la rue de Flixecourt, et une classe occupe l'angle sud-ouest. Les toilettes à trois cabines subsistent également au fond de la cour.

Éléments descriptifs

Matériau(x) du gros-oeuvre, mise en oeuvre et revêtement : brique (?) ; enduit

Matériau(x) de couverture : ardoise, tôle nervurée, matériau synthétique en couverture

Étage(s) ou vaisseau(x) : sous-sol, en rez-de-chaussée surélevé, étage de comble, comble à surcroît

Type(s) de couverture : toit à longs pans, pignon couvert ; toit en pavillon, croupe

Typologies et état de conservation

Typologies : Ecole logement et mairie sous un même toit ; classe unique

Statut, intérêt et protection

Statut de la propriété : propriété de la commune

Références documentaires

Documents d'archive

- AD Somme. Série O ; 99 O 3654. **Vauchelles-lès-Domart. Administration communale, avant 1869.** construction d'une maison d'école, 1853-1859
- AD Somme. Série O ; 99 O 3655. **Vauchelles-lès-Domart. Administration communale, 1870-1939.** construction d'une mairie, 1874-1876

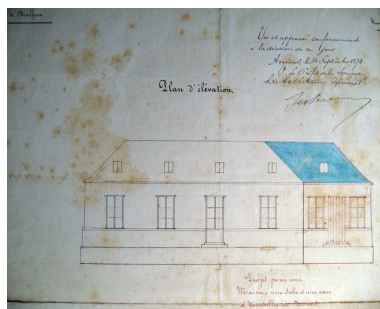
Documents figurés

- **Projet pour une mairie, une salle de classe et une cave à Vauchelles-lès-Domart**, dessin à l'encre et à l'aquarelle sur papier par L. Bouly, instituteur, 2 février 1874 (AD Somme ; 99 O 3655).
- **Vue aérienne**, photographie argentique, Avia-Photo photographe, 1970 (AC Vauchelles-lès-Domart).

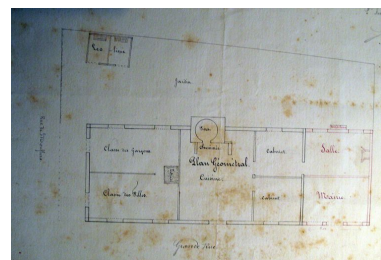
Illustrations



Façade et plan par L. Bouly, 1874 (AD Somme ; 99 O 3655).
Phot. Frédéric Fournis (reproduction)
IVR22_20088015244NUCA



Façade par L. Bouly, 1874 (AD Somme ; 99 O 3655).
Phot. Frédéric Fournis (reproduction)
IVR22_20088015246NUCA



Plan par L. Bouly, 1874 (AD Somme ; 99 O 3655).
Phot. Frédéric Fournis (reproduction)
IVR22_20088015245NUCA



Vue aérienne depuis le nord, photographie, 1970 (AC Vauchelles-lès-Domart).
Phot. Monnehay-Vulliet Marie-Laure
IVR22_20108000168NUCA



Vue générale depuis le nord-ouest.
Phot. Marie-Laure Monnehay-Vulliet
IVR22_20118000530XA



Vue générale depuis le nord-est.
Phot. Frédéric Fournis
IVR22_20108001695NUCA



Élévation sur cour.
Phot. Marie-Laure Monnehay-Vulliet
IVR22_20118000529XA



Salle de classe, en fond de cour.
Phot. Frédéric Fournis
IVR22_20108001694NUCA



Salle de classe, en fond de cour.
Phot. Marie-Laure Monnehay-Vulliet
IVR22_20118000528XA



Préau et remise.
Phot. Frédéric Fournis
IVR22_20108001692NUCA

Toilettes.
Phot. Frédéric Fournis
IVR22_20108001693NUCA

Dossiers liés

Dossiers de synthèse :

L'architecture publique du Val de Nièvre (IA80009793)

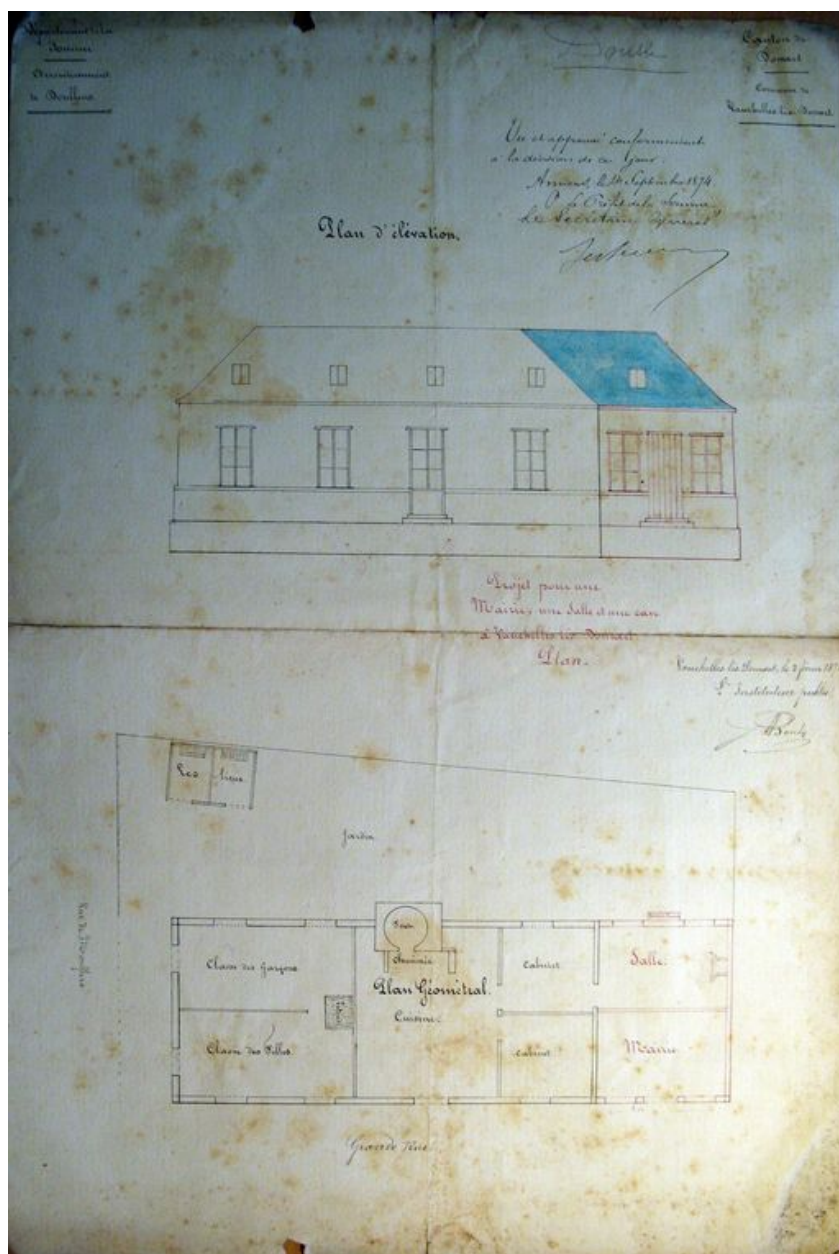
Oeuvre(s) contenue(s) :

Oeuvre(s) en rapport :

Le village de Vauchelles-lès-Domart (IA80009634) Hauts-de-France, Somme, Vauchelles-lès-Domart

Auteur(s) du dossier : Frédéric Fournis

Copyright(s) : (c) Région Hauts-de-France - Inventaire général



Façade et plan par L. Bouly, 1874 (AD Somme ; 99 O 3655).

IVR22_20088015244NUCA

Auteur de l'illustration : Frédéric Fournis (reproduction)

(c) Région Hauts-de-France - Inventaire général ; (c) Département de la Somme
reproduction soumise à autorisation du titulaire des droits d'exploitation

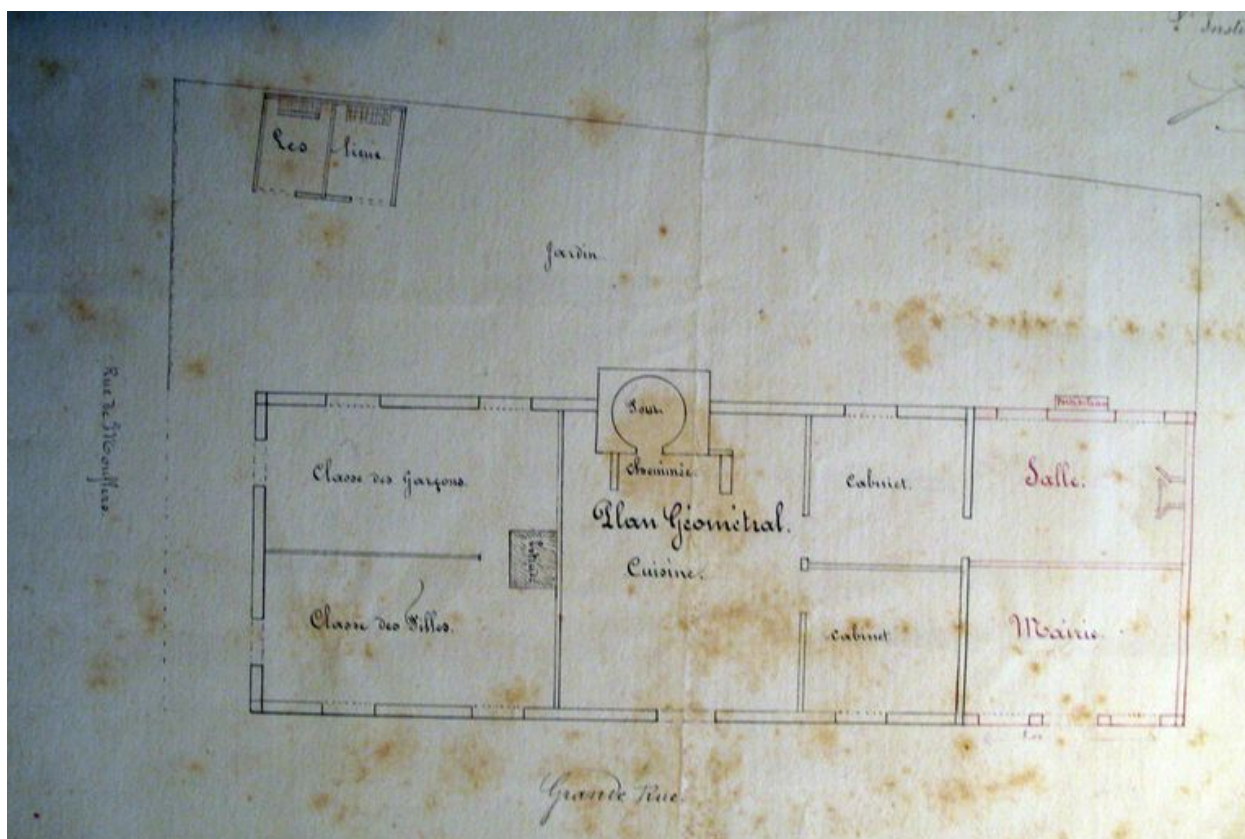


Façade par L. Bouly, 1874 (AD Somme ; 99 O 3655).

IVR22_20088015246NUCA

Auteur de l'illustration : Frédéric Fournis (reproduction)

(c) Région Hauts-de-France - Inventaire général ; (c) Département de la Somme
reproduction soumise à autorisation du titulaire des droits d'exploitation



Plan par L. Bouly, 1874 (AD Somme ; 99 O 3655).

IVR22_20088015245NUCA

Auteur de l'illustration : Frédéric Fournis (reproduction)

(c) Région Hauts-de-France - Inventaire général ; (c) Département de la Somme
reproduction soumise à autorisation du titulaire des droits d'exploitation



Vue aérienne depuis le nord, photographie, 1970 (AC Vauchelles-lès-Domart).

IVR22_20108000168NUCA

Auteur de l'illustration : Monnehay-Vulliet Marie-Laure

(c) Région Hauts-de-France - Inventaire général

reproduction soumise à autorisation du titulaire des droits d'exploitation



Vue générale depuis le nord-ouest.

IVR22_20118000530XA

Auteur de l'illustration : Marie-Laure Monnehay-Vulliet

(c) Région Hauts-de-France - Inventaire général

reproduction soumise à autorisation du titulaire des droits d'exploitation



Vue générale depuis le nord-est.

IVR22_20108001695NUCA

Auteur de l'illustration : Frédéric Fournis

(c) Région Hauts-de-France - Inventaire général

reproduction soumise à autorisation du titulaire des droits d'exploitation



Elévation sur cour.

IVR22_20118000529XA

Auteur de l'illustration : Marie-Laure Monnehay-Vulliet

(c) Région Hauts-de-France - Inventaire général

reproduction soumise à autorisation du titulaire des droits d'exploitation



Salle de classe, en fond de cour.

IVR22_20108001694NUCA

Auteur de l'illustration : Frédéric Fournis

(c) Région Hauts-de-France - Inventaire général

reproduction soumise à autorisation du titulaire des droits d'exploitation



Salle de classe, en fond de cour.

IVR22_20118000528XA

Auteur de l'illustration : Marie-Laure Monnehay-Vulliet

(c) Région Hauts-de-France - Inventaire général

reproduction soumise à autorisation du titulaire des droits d'exploitation



Préau et remise.

IVR22_20108001692NUCA

Auteur de l'illustration : Frédéric Fournis

(c) Région Hauts-de-France - Inventaire général

reproduction soumise à autorisation du titulaire des droits d'exploitation



Toilettes.

IVR22_20108001693NUCA

Auteur de l'illustration : Frédéric Fournis

(c) Région Hauts-de-France - Inventaire général

reproduction soumise à autorisation du titulaire des droits d'exploitation