

Hauts-de-France, Aisne
Saint-Quentin
quartier Rocourt
4 à 32 rampe Saint-Prix

Cité ouvrière Feuillette à Saint-Quentin

Références du dossier

Numéro de dossier : IA02002940

Date de l'enquête initiale : 2006

Date(s) de rédaction : 2006

Cadre de l'étude : patrimoine industriel la communauté d'agglomération de Saint-Quentin

Degré d'étude : étudié

Désignation

Dénomination : cité ouvrière

Appellation : Feuillette

Compléments de localisation

Milieu d'implantation : en ville

Références cadastrales : 2006. CM 96 à 110

Historique

Cette petite cité ouvrière de 14 logements fut édifée vers 1924-1925 par la "succession Feuillette" selon les plans conservés aux archives municipales. Il s'agit probablement de Charles Feuillette, qui fut l'un des administrateurs et le directeur de l'usine de dentelles et de tulles de la Société Anonyme d'Exploitation de l'Usine Cliff, implantée à quelques centaines de mètres. Cette cité est l'oeuvre de l'architecte L. Schneider, dont le cabinet est installé à Saint-Maurice (Seine-Saint-Denis) et à Flavy-Le-Martel (Aisne), comme l'indique la plaque fixée à l'une des habitations.

Période(s) principale(s) : 1er quart 20e siècle

Auteur(s) de l'oeuvre : L. Schneider (architecte, attribution par source)

Personne(s) liée(s) à l'histoire de l'oeuvre : Succession Feuillette (commanditaire, attribution par source)

Description

Cette cité est composée de six bâtiments construits suivant deux types, accolés selon le rythme 1-2-1-1-2-1. Ils sont implantés en bordure d'une rue de forte déclivité, suivant un rayon de courbure important (pratiquement 180°). Le premier type se compose de deux logements répartis sur deux niveaux. Chaque bâtiment, doté d'un étage de soubassement avec garage, d'un rez-de-chaussée et d'un étage carré, est constitué d'un corps central couverts d'un toit à longs pans percés de lucarnes et demi croupes, et de deux petites ailes en retrait donnant accès aux logements, couvertes de toits longs pans. Les portes d'entrée sont couvertes d'arcs en plein cintre en brique, surmontés à l'étage d'un oculus ovale. Le deuxième type de bâtiment reprend la composition du précédent, augmentée d'une travée centrale. Celle-ci est percée au rez-de-chaussée d'une porte donnant accès (avec perron), surmontée à l'étage carré d'une baie encadrée de deux plus petites évoquant une baie serlienne, puis dans les combles par un oculus s'inscrivant dans une lucarne en façade. Tous les murs sont en brique apparente, à l'exception des étages des corps principaux. Ceux-ci sont enduits, aplats animés par un large bandeau de briques au-dessus du niveau des allèges, par des arcs de décharge surmontant les linteaux droits en béton armé des baies, et par des motifs géométriques. Ceux-ci, comme les arcs de décharge, sont en brique de teinte jaune. Un bandeau de briques de même nature, disposées en dents d'engrenage, court au-dessus du rez-de-chaussée, au niveau des linteaux droits des baies. Initialement, les petites cours aménagées en façade antérieure étaient closes d'un mur en brique surmonté de claustras en béton armé pour la plupart disparus. Toutes les toitures sont en tuiles mécaniques.

Éléments descriptifs

Matériau(x) du gros-oeuvre, mise en oeuvre et revêtement : brique ; béton ; enduit partiel ; béton armé

Matériau(x) de couverture : tuile mécanique

Étage(s) ou vaisseau(x) : étage de soubassement, 1 étage carré

Type(s) de couverture : toit à longs pans ; demi-croupe

Typologies et état de conservation

Typologies : dispositif mitoyen sur rue ; 14 logements à plusieurs unités d'habitation ; pignon sur rue et demi croupe

Statut, intérêt et protection

Statut de la propriété : propriété privée

Références documentaires

Documents d'archive

- AC Saint-Quentin. Service de l'Urbanisme : Permis de construire : casier sanitaire. **Dossier n°570 - Rampe Saint-Prix.**
1926 - Feuillette.

Documents figurés

- **Groupe d'habitations ouvrières - Propriété de la S[uccessi]on Feuillette - Chemin et rampe St-Prix à St-Quentin - Groupe d'habitations de 3 logements - Groupe d'habitations de 4 logements - Façade.** Plan, tirage, 1 : 50, 124 x 48 cm, 28-12-1924, par L. Schneider (architecte). (AC Saint-Quentin. Service de l'Urbanisme ; Permis de construire : casier sanitaire. Dossier n° 570 - Rampe Saint-Prix).
- **Projet de emploi - Propriété de la S[uccessi]on Feuillette - St-Quentin - Groupe d'habitations de 4 logements - Façade postérieure.** Plan, tirage, 1 : 50, 63 x 48 cm, 19-03-1925, par L. Schneider (architecte). (AC Saint-Quentin. Service de l'Urbanisme ; Permis de construire : casier sanitaire. Dossier n° 570 - Rampe Saint-Prix).
- **Propriété de la S[uccessi]on Feuillette - St-Quentin - Groupe d'habitations de 4 logements - [coupes].** Plan, tirage, 1 : 50, 76 x 50 cm, 19-03-1925, par L. Schneider (architecte). (AC Saint-Quentin. Service de l'Urbanisme ; Permis de construire : casier sanitaire. Dossier n° 570 - Rampe Saint-Prix).
- **Propriété de la S[uccessi]on Feuillette - St-Quentin - Groupe d'habitations de 3 logements - [plans par niveau].** Plan, tirage, 1 : 50, 96 x 63 cm, 19-03-1925, par L. Schneider. (architecte). (AC Saint-Quentin. Service de l'Urbanisme ; Permis de construire : casier sanitaire. Dossier n° 570 - Rampe Saint-Prix).

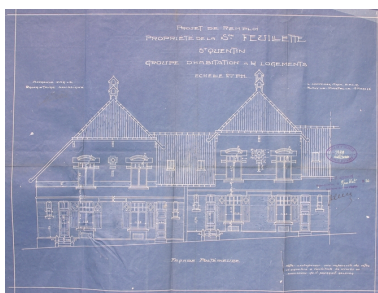
Illustrations



Façade antérieure d'un groupe de bâtiments à 3 et 4 logements, par Schneider, 1924 (AC Saint-Quentin).

Phot. Pillet Frédéric

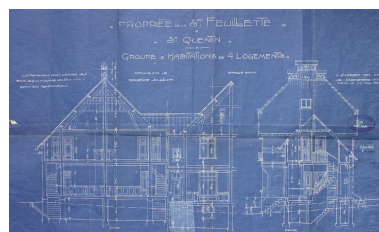
IVR22_20060205492NUCAB



Façade d'un groupe à 4 logements par Schneider, 1925 (AC Saint-Quentin).

Phot. Pillet Frédéric

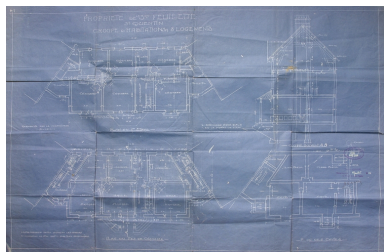
IVR22_20060205493NUCAB



Coupes d'un groupe à 4 logements par Schneider, 1925 (AC Saint-Quentin).

Phot. Pillet Frédéric

IVR22_20060205494NUCAB



Plans par niveau d'un groupe de 3 logements, par Schneider, 1925 (AC Saint-Quentin).
Phot. Pillet Frédéric
IVR22_20060205495NUCAB



Deux bâtiments à deux logements (à gauche).
Phot. Frédéric Pillet
IVR22_20070205073NUCA



Façade antérieure d'un bâtiment à trois logements.
Phot. Frédéric Pillet
IVR22_20070205074NUCA



Plaque émaillée apposée par l'architecte L. Schneider.
Phot. Frédéric Pillet
IVR22_20070205075NUCA

Dossiers liés

Dossiers de synthèse :

L'habitat ouvrier de la Première Reconstruction (IA99000012)

Le logement ouvrier à Saint-Quentin (IA02002970)

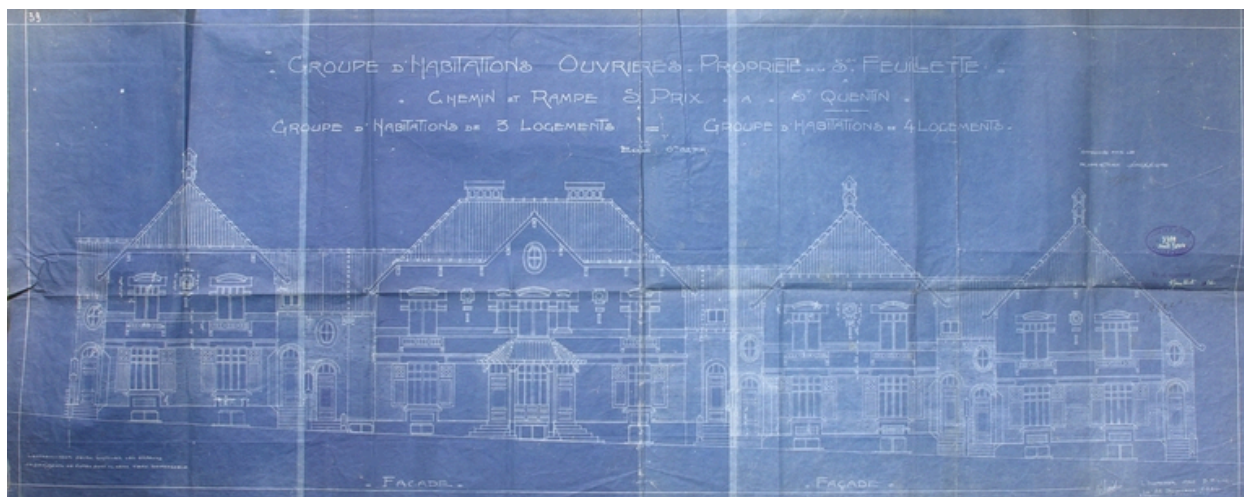
Oeuvre(s) contenue(s) :

Oeuvre(s) en rapport :

Les établissements industriels de Rocourt (IA02002979) Picardie, Aisne, Saint-Quentin

Auteur(s) du dossier : Frédéric Pillet

Copyright(s) : (c) Région Hauts-de-France - Inventaire général ; (c) Communauté d'agglomération et ville de Saint-Quentin

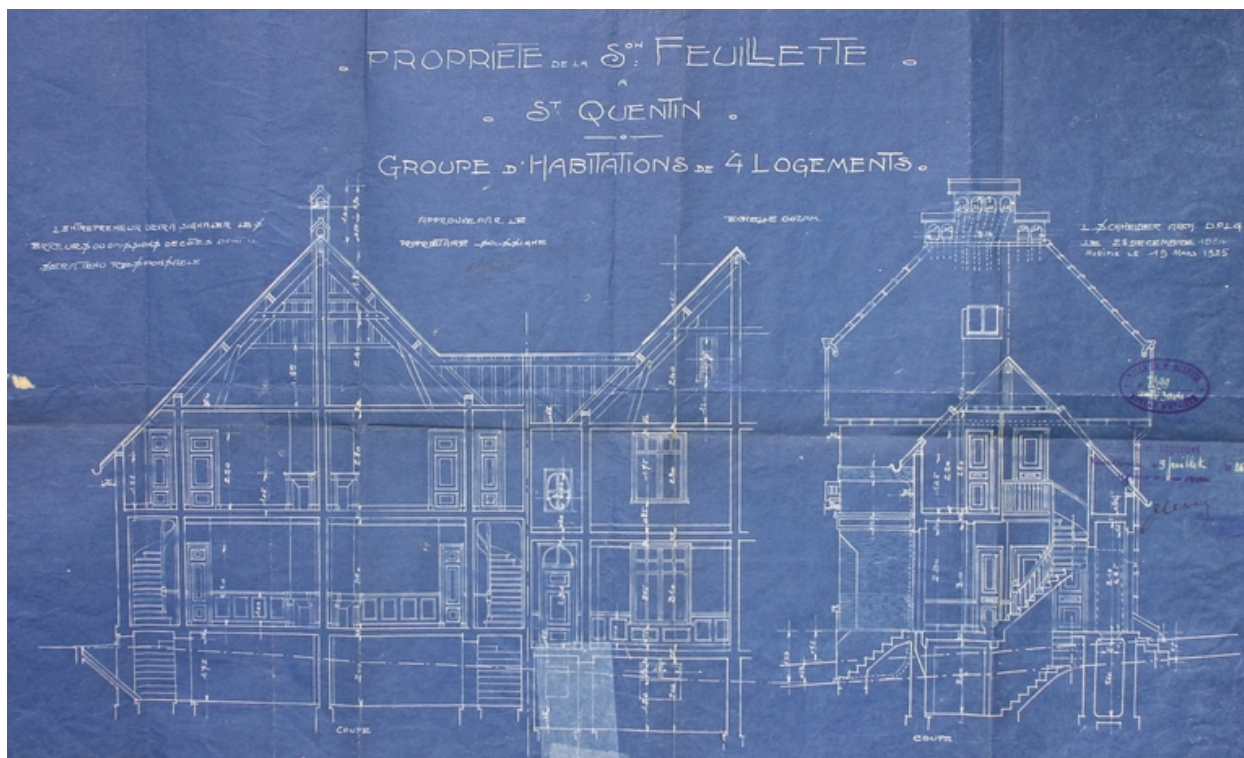


Façade antérieure d'un groupe de bâtiments à 3 et 4 logements, par Schneider, 1924 (AC Saint-Quentin).

IVR22_20060205492NUCAB

Auteur de l'illustration : Pillet Frédéric

(c) Région Hauts-de-France - Inventaire général ; (c) Communauté d'agglomération et ville de Saint-Quentin
reproduction soumise à autorisation du titulaire des droits d'exploitation

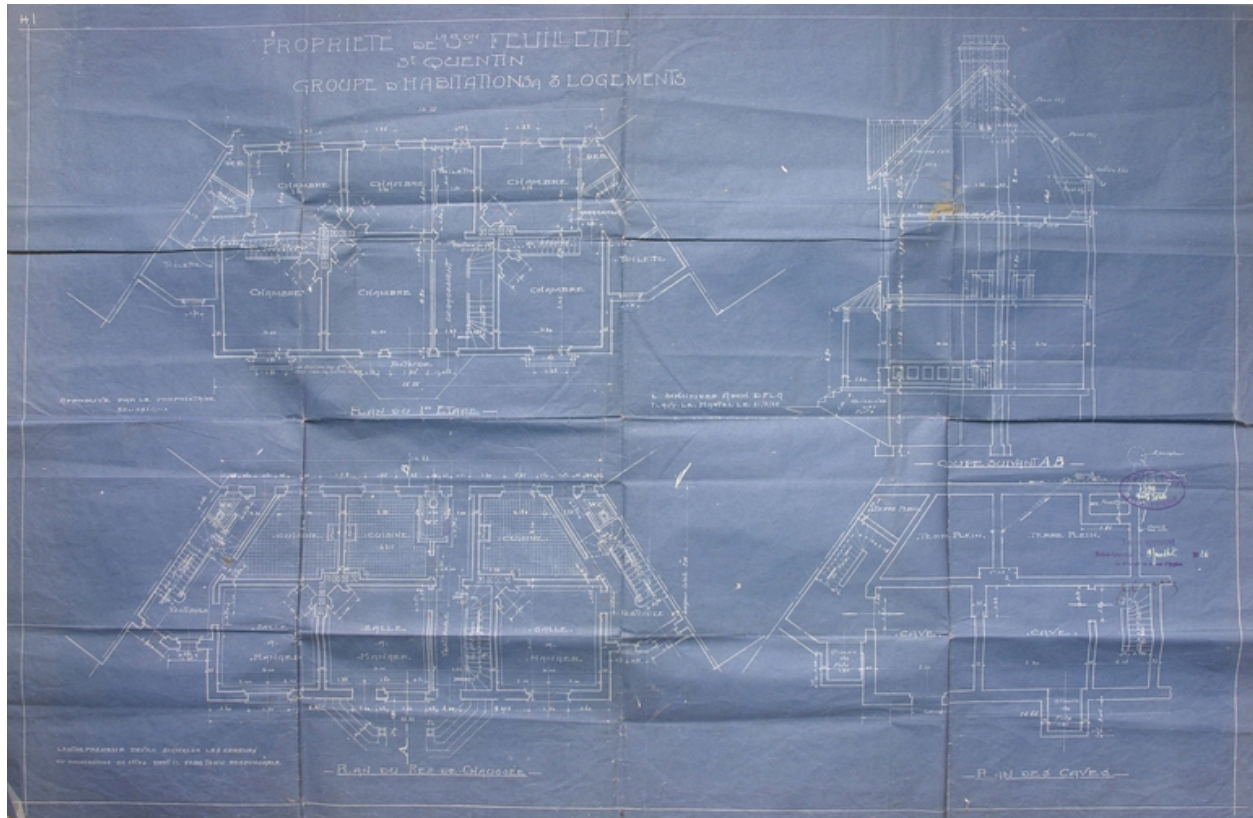


Coupes d'un groupe à 4 logements par Schneider, 1925 (AC Saint-Quentin).

IVR22_20060205494NUCAB

Auteur de l'illustration : Pillet Frédéric

(c) Région Hauts-de-France - Inventaire général ; (c) Communauté d'agglomération et ville de Saint-Quentin
reproduction soumise à autorisation du titulaire des droits d'exploitation



Plans par niveau d'un groupe de 3 logements, par Schneider, 1925 (AC Saint-Quentin).

IVR22_20060205495NUCAB

Auteur de l'illustration : Pillet Frédéric

(c) Région Hauts-de-France - Inventaire général ; (c) Communauté d'agglomération et ville de Saint-Quentin
reproduction soumise à autorisation du titulaire des droits d'exploitation



Deux bâtiments à deux logements (à gauche).

IVR22_20070205073NUCA

Auteur de l'illustration : Frédéric Pillet

(c) Région Hauts-de-France - Inventaire général ; (c) Communauté d'agglomération et ville de Saint-Quentin
reproduction soumise à autorisation du titulaire des droits d'exploitation



Façade antérieure d'un bâtiment à trois logements.

IVR22_20070205074NUCA

Auteur de l'illustration : Frédéric Pillet

(c) Région Hauts-de-France - Inventaire général ; (c) Communauté d'agglomération et ville de Saint-Quentin
reproduction soumise à autorisation du titulaire des droits d'exploitation



Plaque émaillée apposée par l'architecte L. Schneider.

IVR22_20070205075NUCA

Auteur de l'illustration : Frédéric Pillet

(c) Région Hauts-de-France - Inventaire général ; (c) Communauté d'agglomération et ville de Saint-Quentin
reproduction soumise à autorisation du titulaire des droits d'exploitation