

Hauts-de-France, Aisne

Tergnier

Quessy-cité

1-3, 5-9, 4-6, 8-10, 12-14 rue de la Famille-Venet, 6-12 rue des Grands-Rayons, 11-17 rue Montesquieu, 1-5 rue Coupez et Leleu, 1-7 rue Louis-Amand, 1-7 rue Fils-Beausire, 1-7 rue Gorge, 2-8 rue d'Artois, 2-4, 6-10, 12-16 rue Watteau, 1-5 rue de la Famille-Boure, 1-7 rue Cochet, 9-11, 13-19 rue Parmentier

## Les habitations de la nouvelle cité des Cheminots de Tergnier (1944-1946)

### Références du dossier

Numéro de dossier : IA02010848

Date de l'enquête initiale : 2017

Date(s) de rédaction : 2022

Cadre de l'étude : patrimoine industriel le Chaunois industriel, patrimoine de la Reconstruction

Degré d'étude : repéré

### Désignation

Dénomination : maison

Appellation : maison transitoire

Parties constituantes non étudiées : jardin, dépendance

### Compléments de localisation

anciennement commune de Quessy

Milieu d'implantation : en ville

Références cadastrales :

### Historique

De très nombreux logements de la cité sont détruits par les bombardements de 1944 et des logements provisoires sont installés au nord de la cité, à l'emplacement des anciens jardins potagers. Les premiers logements transitoires sont construits principalement au nord-est de la cité, dans des îlots qui ne sont pas modifiés par le nouveau plan d'urbanisme. Jean Bossu en présente les caractéristiques, en 1946, dans la revue *L'Architecture*.

Les premiers logements réalisés sont des prototypes, dits TK, en béton de terre stabilisé, sur lesquels l'architecte Louis Miquel (1913-1987) a travaillé plus particulièrement. Il s'agit de logements en rez-de-chaussée avec toit à pente unique, correspondant aux prescriptions d'un programme de 1944 abandonné en 1946.

Leur succèdent des logements dits de type transitoire, groupés par "alignées" (de 20 m à 72 m de longueur) formées de 2 à 6 logements de 4 pièces et 5 pièces, types à peu près exclusifs adoptés dans la cité.

Ces "alignées" sont construites avec une série de porteurs latéraux (pignons, refends et mitoyens) espacés de 3,20 m, 4 m, 4,20 m, suivant une modulation de 40 cm. Le remplissage des porteurs est en pierre, brique, moellon ou béton de terre stabilisé (TK) ; celui des façades libres (murs gouttereaux) est à double cloison de briques. Les éléments d'habitation sont préfabriqués à partir de 1947. La toiture à pente unique permet la simplification de la charpente et la réduction des surfaces de couverture.

Les logements de 4 pièces (3 chambres, salle commune) offrent une surface de 86,90 m<sup>2</sup> ; ceux de 5 pièces (4 chambres et salle commune) une surface de 99,70 m<sup>2</sup>. Ils disposent également de volière, clapier, poulailler, rucher, jardin d'agrément, courette et terrasse.

Ces éléments sont repris dans l'article publié en 1947, dans la revue *Techniques et architecture*, qui présente les logements reconstruits dans la cité présentés à la section française de l'Exposition internationale de l'Urbanisme et de l'Habitation. Jean Bossu y précise : "Les pièces de l'étage sont hors de la portée des allées et venues constantes du rez-de-chaussée. Les chambres sont uniquement des lieux de détente et de sommeil. Les locaux de travail trouvent leurs dégagements sur

les jardins profonds de 30m. Les cuisines ont été réduites et ouvertes largement sur la salle commune. Un ensemble de clapiers-poulaillers, isolé du logement est implanté dans le jardin potager". Les architectes d'opérations sont Jean Bossu, Marcel Denis, Louis Miquel, Raymond Senevat, Mannes et DEGRAFF, sous la direction d'Urbain Cassan, architecte en chef et de Paul Dufournet, architecte en chef de secteur.

Les vues aériennes IGN montrent que ces nouveaux logements sont achevés en 1949.

Période(s) principale(s) : 2e quart 20e siècle

Auteur(s) de l'oeuvre : Jean Bossu (architecte urbaniste, attribution par source), Louis Miquel (architecte, attribution par source), Mannes Degraaf (architecte, attribution par source), Raymond Senevat (architecte, attribution par source)

Personne(s) liée(s) à l'histoire de l'oeuvre : Société Nationale des Chemins de Fer Français (S.N.C.F.) (commanditaire, attribution par source)

## Description

L'ensemble comprend 27 rangées de 2, 3 et 4 logements, couvertes d'un toit à pente unique. Différents matériaux sont utilisés pour les murs gouttereaux : brique, parpaing de béton (rue Parmentier), moyen appareil (Louis-Amand et Coupeuz-Leleu) au rez-de-chaussée. L'entrée du logement est protégée par un porche dans oeuvre.

## Éléments descriptifs

Matériau(x) du gros-oeuvre, mise en oeuvre et revêtement : brique enduit ; béton

Matériau(x) de couverture : matériau synthétique en couverture

Étage(s) ou vaisseau(x) : étage de comble

## Typologies et état de conservation

Typologies : habitat individuel (2e quart 20e siècle) ;

## Statut, intérêt et protection

Intérêt de l'oeuvre : à signaler

Statut de la propriété : propriété d'un établissement public (?)

## Références documentaires

### Documents d'archive

- BOSSU, Jean. "La reconstruction de Tergnier". *L'architecture d'aujourd'hui*, n°9, novembre 1946. p. 28-30.
- "Reconstruction de Tergnier. Une cité de cheminots". *Techniques et architecture*, n°5-6, 1947, p. 267-269.

### Documents figurés

- **Cité de Tergnier. Deux exemples d'habitation de 5 pièces. Façade sur jardin. Plan d'ensemble. Plan du rez-de-chaussée. Plan de l'étage.** *Techniques et architecture*, n°5-7, 1947, p. 268.
- **Tergnier (Aisne). Reconstruction. Vue de la façade sur jardin de la rangée de logements.** Photographie, vers 1945 (MIQLO-C-45-3. Dossier 007 IFA 61/9).
- **Cité de cheminots Tergnier (Aisne). Logements prototypes : vue de détail de la façade principale des pavillons mitoyens.** Photographie, vers 1945. (MIQLO-C-45-3. Dossier 007 Ifa 61/9).
- **Cité de Tergnier. Trois exemples d'habitation de 4 pièces. Façade sur rue. Plan du rez-de-chaussée. Plan de l'étage.** *Techniques et architecture*, n°5-7, 1947, p. 269.
- **Quessy. Vue aérienne**, 16 août 1949 (IGN ; C2609-0041\_1949\_F2609-2809\_0379).

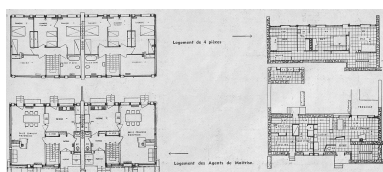
## Bibliographie

- HARDY-HEMERY, Odile. **Les cités jardins au Nord de Paris, fin du XIXe-XXe siècle. De l'utopie hygiéniste au réalisme pragmatique.** *Revue du Nord*, avril-septembre 1997, tome LXXIX, n° 320-321.
- HARDY-HEMERY, Odette. **Les cités-jardins de la Compagnie du Chemin de fer du Nord : un habitat ouvrier aux marges de la ville.** *Revue du Nord*, n°374. 2008/1. p. 131-151.

## Liens web

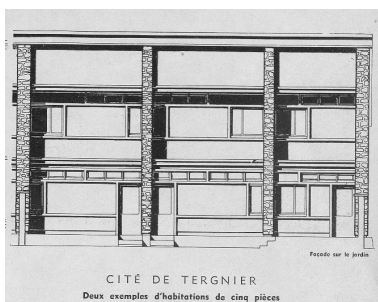
- Tergnier (Aisne). Reconstruction. Vue de la façade sur jardin de la rangée de logements. Photographie, vers 1945 (MIQLO-C-45-3. Dossier 007 IFA 61/9). : [https://archiwebture.citedelarchitecture.fr/fonds/FRAPN02\\_MIQLO/inventaire/vignette/document-48802](https://archiwebture.citedelarchitecture.fr/fonds/FRAPN02_MIQLO/inventaire/vignette/document-48802)
- Cité de cheminots Tergnier (Aisne). Logements prototypes. Photographies, vers 1945. (MIQLO-C-45-3. Dossier 007 IFA 61/9). : [https://archiwebture.citedelarchitecture.fr/fonds/FRAPN02\\_MIQLO/inventaire/vignette/document-48803](https://archiwebture.citedelarchitecture.fr/fonds/FRAPN02_MIQLO/inventaire/vignette/document-48803)

## Illustrations



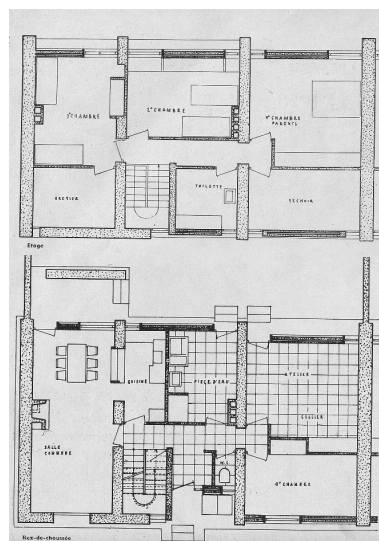
Plans de deux types de logement de quatre pièces. Techniques et architecture, n°5-6, 1947, p. 267.

Phot. Isabelle Barbedor  
 IVR32\_20210205198NUCA



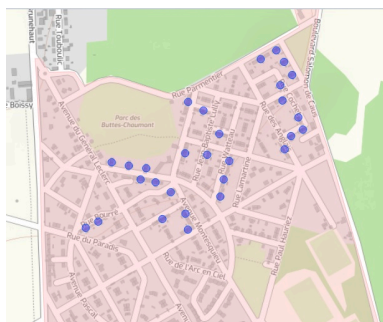
Façade sur le jardin d'un logement de cinq pièces. Techniques et architecture, n°5-6, 1947, p. 268.

Phot. Isabelle Barbedor  
 IVR32\_20210205200NUCA



Plans d'un logement de cinq pièces. Techniques et architecture, n°5-6, 1947, p. 268.

Phot. Isabelle Barbedor  
 IVR32\_20210205199NUCA



Localisation des maisons repérées.

Dess. Isabelle Barbedor  
 IVR32\_20170205626NUCA



Maisons à plusieurs unités d'habitation. (rue de la Famille-Boure). Vue de situation depuis la rue du Paradis.

Phot. Thierry Lefébure  
 IVR32\_20170200141NUC2A



Maisons à plusieurs unités d'habitation (rue Famille-Venet).

Phot. Thierry Lefébure  
 IVR32\_20170200140NUC2A



Maison à deux unités  
d'habitation, façade postérieure  
(rue de la Famille-Venet).  
Phot. Thierry Lefébure  
IVR32\_20170200192NUC2A

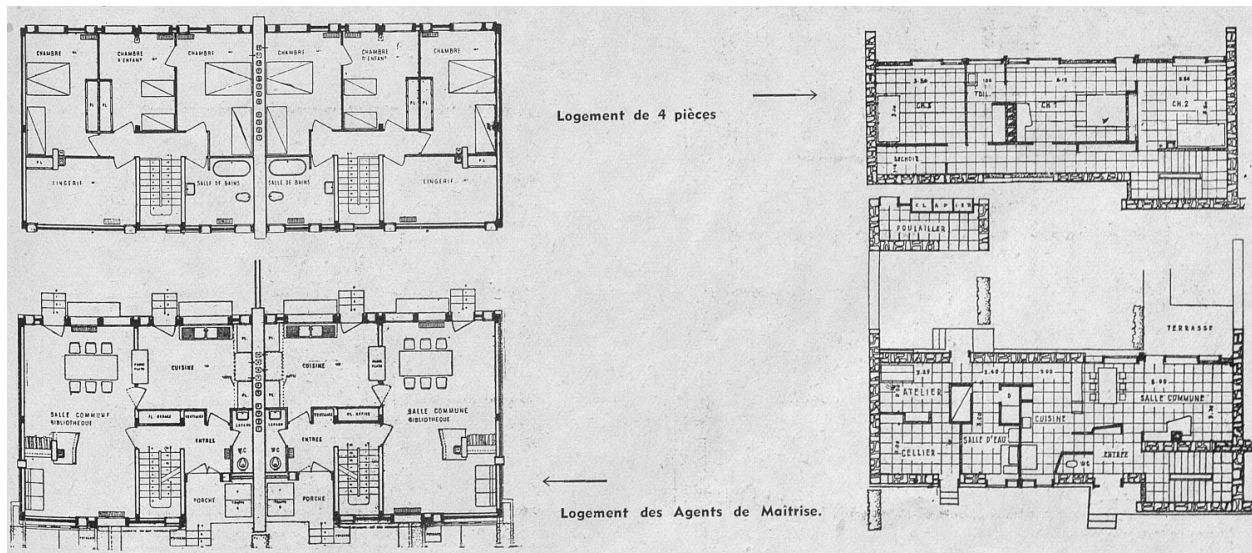


Maison à deux unités d'habitation  
(rue de la Famille-Venet)  
Phot. Thierry Lefébure  
IVR32\_20170200191NUC2A

## Dossiers liés

Est partie constituante de : Ancienne cité jardin de la Compagnie des chemins de fer du Nord, dite cité de Quessy ou cité de Tergnier (IA02010652) Hauts-de-France, Aisne, Tergnier, Quessy, La Cité

Auteur(s) du dossier : Bertrand Fournier, Isabelle Barbedor  
Copyright(s) : (c) Région Hauts-de-France - Inventaire général



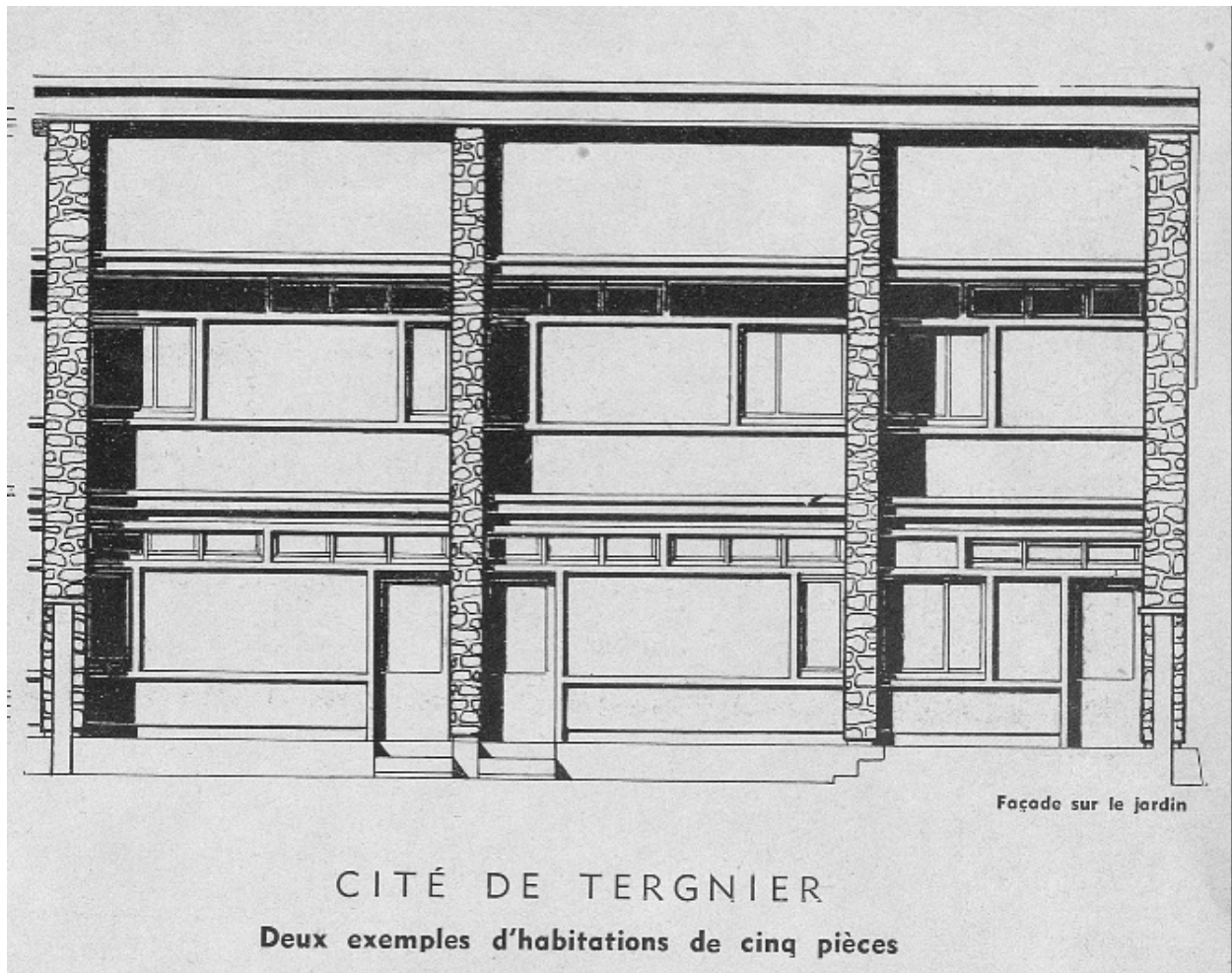
Plans de deux types de logement de quatre pièces. Techniques et architecture, n°5-6, 1947, p. 267.

IVR32\_20210205198NUCA

Auteur de l'illustration : Isabelle Barbedor

(c) Région Hauts-de-France - Inventaire général

reproduction soumise à autorisation du titulaire des droits d'exploitation



Façade sur le jardin d'un logement de cinq pièces. Techniques et architecture, n°5-6, 1947, p. 268.

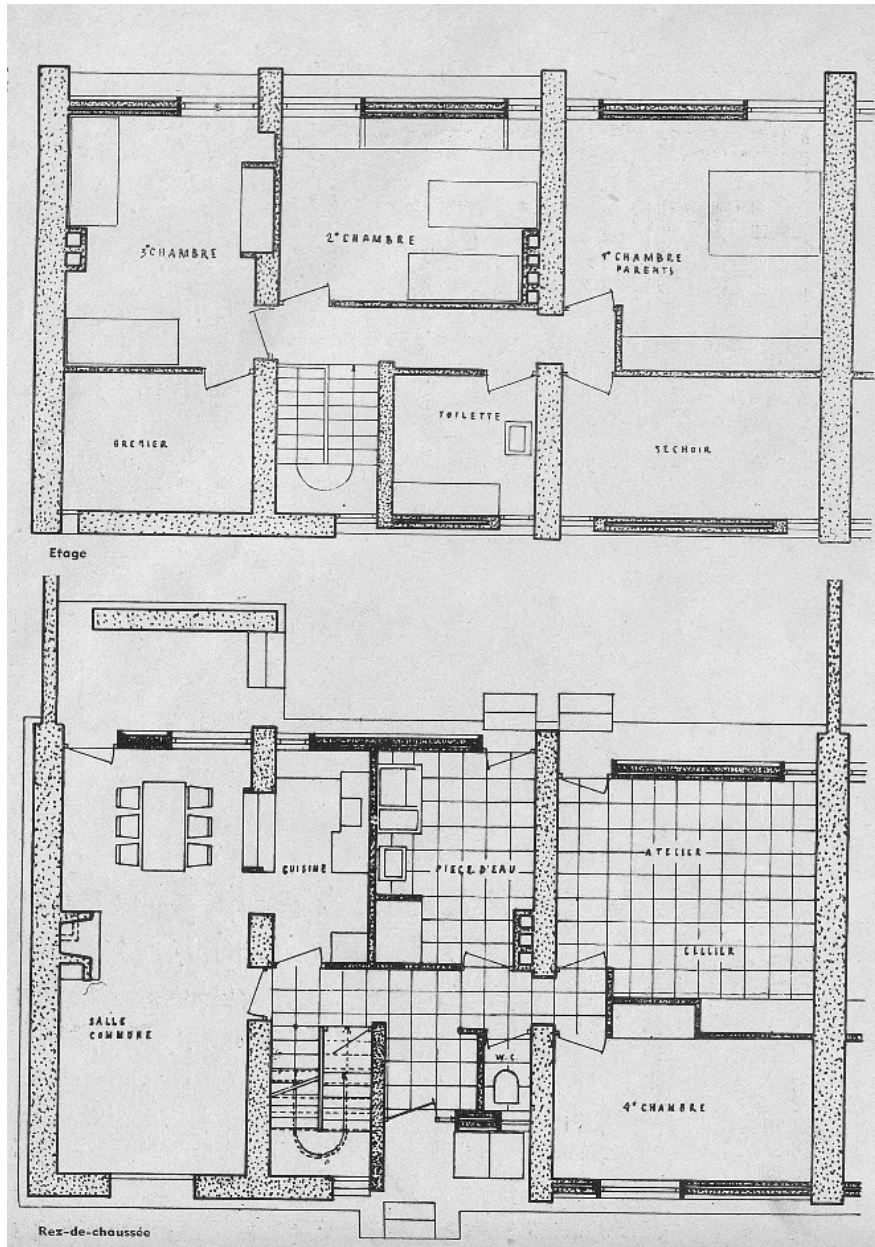
IVR32\_20210205200NUCA

Auteur de l'illustration : Isabelle Barbedor

(c) Région Hauts-de-France - Inventaire général

reproduction soumise à autorisation du titulaire des droits d'exploitation





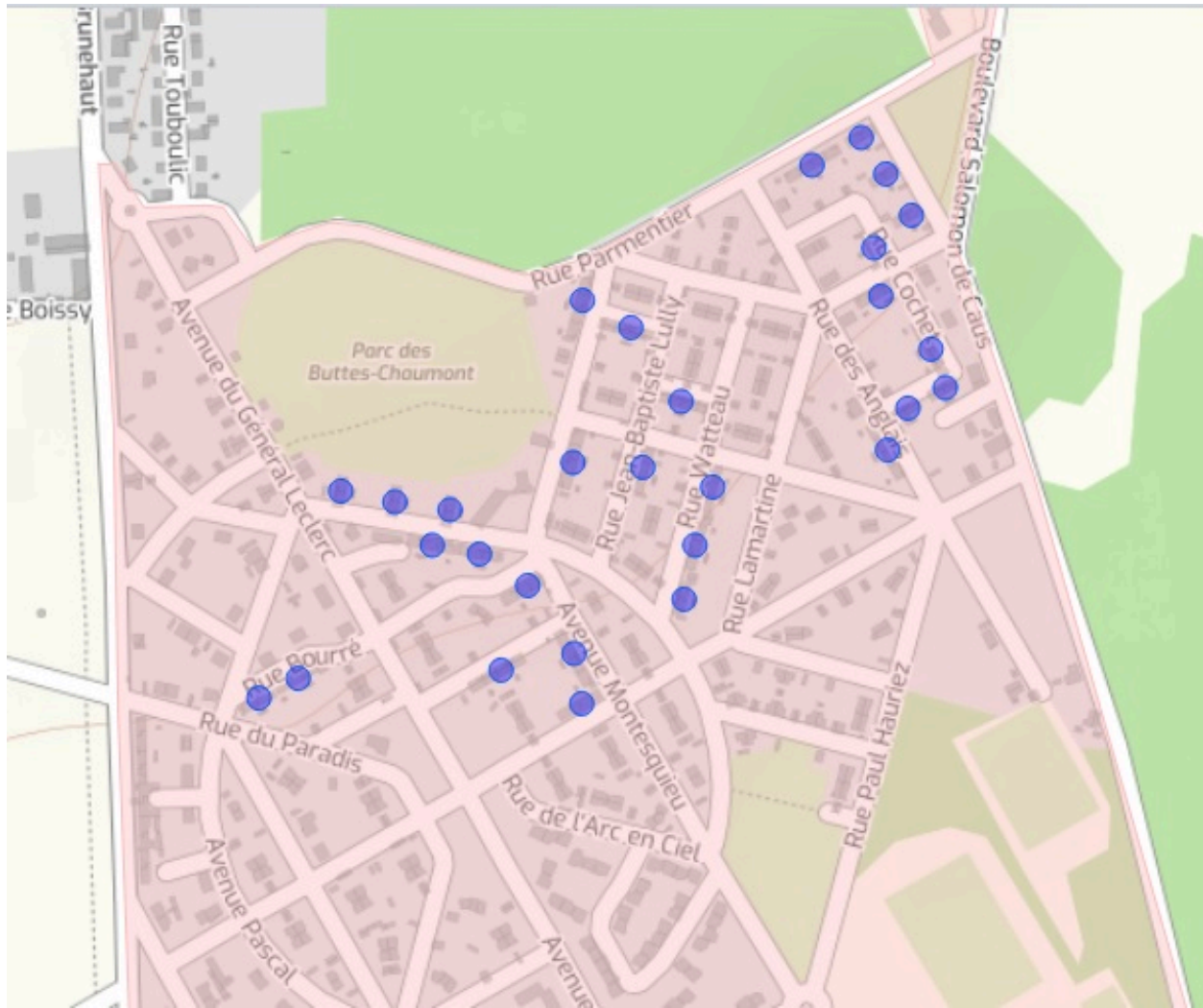
Plans d'un logement de cinq pièces. Techniques et architecture, n°5-6, 1947, p. 268.

IVR32\_20210205199NUCA

Auteur de l'illustration : Isabelle Barbedor

(c) Région Hauts-de-France - Inventaire général

reproduction soumise à autorisation du titulaire des droits d'exploitation



Localisation des maisons repérées.

IVR32\_20170205626NUDA

Auteur de l'illustration : Isabelle Barbedor

(c) Région Hauts-de-France - Inventaire général

reproduction soumise à autorisation du titulaire des droits d'exploitation





Maisons à plusieurs unités d'habitation. (rue de la Famille-Boure). Vue de situation depuis la rue du Paradis.

IVR32\_20170200141NUC2A

Auteur de l'illustration : Thierry Lefébure

(c) Région Hauts-de-France - Inventaire général

reproduction soumise à autorisation du titulaire des droits d'exploitation



Maisons à plusieurs unités d'habitation (rue Famille-Venet).

IVR32\_20170200140NUC2A

Auteur de l'illustration : Thierry Lefébure

(c) Région Hauts-de-France - Inventaire général

reproduction soumise à autorisation du titulaire des droits d'exploitation





Maison à deux unités d'habitation, façade postérieure (rue de la Famille-Vernet).

IVR32\_20170200192NUC2A

Auteur de l'illustration : Thierry Lefébure

(c) Région Hauts-de-France - Inventaire général

reproduction soumise à autorisation du titulaire des droits d'exploitation



Maison à deux unités d'habitation (rue de la Famille-Venet)

IVR32\_20170200191NUC2A

Auteur de l'illustration : Thierry Lefébure

(c) Région Hauts-de-France - Inventaire général

reproduction soumise à autorisation du titulaire des droits d'exploitation