

Le canton d'Aubenton - dossier de présentation

Références du dossier

Numéro de dossier : IA02000691

Date de l'enquête initiale : 1997

Date(s) de rédaction : 2000

Cadre de l'étude : inventaire topographique canton d'Aubenton

Désignation

Aires d'études : Communauté de communes des Trois Rivières

Présentation

Conditions de l'enquête

Le canton d'Aubenton a fait l'objet d'une étude d'inventaire, dit topographique, réalisée en 1998, par le service régional de l'Inventaire du patrimoine culturel. Il a donné lieu à une publication partielle dans l'ouvrage intitulé **Sur une frontière de la France. La Thiérache** (coll. Images du Patrimoine, n°207) paru en 2001.

Des compléments d'information ont été intégrés en 2008, pour répondre aux normes d'archivages en vigueur résultant du passage au dossier électronique.

L'ensemble présenté ici se compose de 283 dossiers architecture, 336 dossiers objets et plus de 1250 illustrations. Il comprend, notamment, des dossiers de présentation de chaque commune de l'aire d'étude (13) et des dossiers, dits collectifs (2), présentant une synthèse sur l'habitat (Les maisons et les fermes du canton d'Aubenton) et sur les monuments aux morts (Les monuments aux morts du canton d'Aubenton).

Présentation du canton d'Aubenton

Le canton d'Aubenton (fig. 1), limitrophe du département des Ardennes, se situe dans l'arrondissement de Vervins, au nord-est du département de l'Aisne. Il comprend 13 communes, qui s'étendent sur le plateau d'Hirson en Thiérache et couvre une superficie de 156,86 Km² pour 3309 habitants au dernier recensement (1999), soit une densité de 21 hab./km².

Le plateau d'Hirson-Aubenton se caractérise par un ensemble de collines aux formes lourdes se raccordant au plateau ardennais. On y trouve un calcaire dur à noyau calcaire ou siliceux d'un blanc jaunâtre, proche du calcaire du Jura. Le réseau hydrographique, extrêmement dense qui le structure, se raccorde à deux cours d'eau principaux Le Thon, au nord, et la Brune, au sud. Ces eaux superficielles ont permis le développement d'un habitat dispersé issu des défrichements médiévaux et l'aménagement de nombreux moulins représentés sur la carte de Cassini (fig. 2).

Le territoire est également marqué par la présence d'une vaste forêt domaniale, dite Haye d'Aubenton, au sud de laquelle se situent les communes structurées par les affluents de la Brune (Jeantes, Coingt, Ivières, Saint-Clément), enfin, Mont-Saint-Jean, isolé au sud-est du canton, à l'extrémité de la Haye d'Aubenton. Trois de ces communes, dépendant du canton de Plomion en 1793, seront rattachées au canton d'Aubenton en 1800 (Jeantes, Coingt et Saint-Clément).

Au nord de la Haye d'Aubenton, le territoire est encore divisé par la route de Charleville, au nord de laquelle se situe la commune d'Any-Martin-Rieux. Les autres communes du canton se situent dans les vallées du Thon (Martigny, Leuze, Aubenton, Logny-lès-Aubenton) et de ses affluents (Besmont et Beaumé). Enfin, à l'extrémité ouest du canton se trouve la commune de Landouzy-la-Ville.

Les limites communales naturelles du canton sont peu nombreuses. On peut même observer des limites purement artificielles et récentes, en particulier entre Besmont et Beaumé, entre Aubenton et Logny.

La majeure partie du territoire formant l'actuel canton d'Aubenton relevait au 8e siècle du comté de Vermandois. Au 12e siècle, une branche cadette de la maison comtale constitue à son bénéfice les seigneuries de Guise, d'Aubenton et de Lesquièlles. Adelvie, fille de Bouchard de Guise, apporte en dot vers 1170 ces terres à Jacques d'Avesnes, seigneur du Nouvion, d'Hirson de Condé, de Leuze et de Landrecies.

Les biens d'Avesnes et de Guise passent au 13e siècle à la maison de Châtillon. Marie de Châtillon apporte les seigneuries d'Aubenton, de Rumigny, de Martigny, d'Any et de Watefal en dot lors de son mariage avec Raoul, duc de Lorraine, en 1334.

La baronnie de Rumigny ainsi que les seigneuries d'Aubenton et d'Any sont intégrées au duché-pairie de Guise, érigé en 1528 par lettres patentes du roi François Ier au profit de Claude de Lorraine. Les terres suivent l'histoire et l'organisation du duché de Guise jusqu'à la Révolution (familles de Lorraine-Guise, puis de Bourbon-Condé à partir de 1704). Charles de Lorraine fait construire en 1610 le manoir d'Aubenton qui est connu comme relais de chasse des ducs de Guise. Marie de Lorraine, dite « Mademoiselle de Guise », dernière représentante de sa lignée, fonde à Aubenton une école pour les enfants pauvres, et fait refaire le plafond lambrissé et peint de l'église qui porte ses armes.

Au 18^e siècle, Aubenton abrite le siège d'un bailliage dépendant du bailliage ducal de Guise, ainsi qu'une gruerie chargée principalement de l'administration de la forêt de la Haye d'Aubenton. En 1779, la maîtrise des eaux et forêts d'Aubenton regroupe les forêts de la partie orientale du duché-pairie (Haye d'Aubenton, forêts de Rumigny, d'Hirson et de Saint-Michel). Vers 1782, la juridiction d'Aubenton regroupe la ville d'Aubenton et les villages de Martigny, Besmont, Beaumé et Leuze. Celle de Rumigny regroupe la châtellenie d'Any et de Martin-Rieux et le village de Logny-lès-Aubenton.

Au 19^e siècle, la Haye d'Aubenton fait toujours partie du domaine de Guise appartenant aux Condé, puis à partir de 1830 à Henri d'Orléans, duc d'Aumale. Cette dernière forêt est probablement aliénée sous le Second Empire, et devient une forêt domaniale.

Sous la Restauration, Sophie Dawes, baronne de Feuchères et maîtresse de Louis Henri Joseph de Bourbon, dernier prince de Condé, habite le manoir d'Aubenton.

Le paysage

Le paysage se caractérise par la présence de bocage et de prairies permanentes mais également de nombreux bois et forêts. Le bocage de la Thiérache, tel que nous le connaissons aujourd'hui ne remonte cependant qu'au 19^e siècle. A l'origine, dominait la polyculture vivrière, issue de l'exploitation communautaire des terres, et le paysage était structuré par la présence de massifs forestiers, de marais, et très localement de haies.

Le bocage de la Thiérache correspond à un découpage parcellaire lié au morcellement de la propriété et au développement de l'élevage, qui s'est généralisé au cours du 19^e siècle. Comme l'indique l'*Atlas des paysages de l'Aisne* (2004), « ce découpage traduit l'adaptation de la région à un nouvel environnement politico-économique, la transformation du tissu social et l'évolution des exploitants vers une agriculture à meilleur rendement. La polyculture a fait place à l'herbage, à l'engraissement du bétail, puis à la production laitière plus adaptés à la nature des sols ».

L'activité agricole dominante se bornant à l'élevage laitier et boucher, parfaitement adapté à la structure bocagère, on constate que la quasi-totalité du territoire de la Thiérache du Nord est couverte de prairies. Celles-ci répercutent fidèlement le découpage parcellaire. La trame des haies organise de manière orthogonale chaque parcelle sur la base du réseau viaire, en bandes étroites et profondes.

La pratique relativement récente de l'élevage à grande échelle, et par conséquent la disparition des haies, n'a su évincer la prégnance des éléments fédérateurs anciens qu'étaient les domaines seigneuriaux et les oppidums. Seuls les massifs forestiers et les gros bosquets viennent perturber le tissu omniprésent du bocage.

On constate cependant une évolution récente des paysages liée au remembrement et au développement de l'élevage à grande échelle (disparition des haies) mais la trame bocagère est encore très présente le long des cours d'eau.

Subsistent également les vestiges des haies forestières utilisées pour délimiter et protéger les territoires, encore visibles sur la carte de Cassini et dont témoignent les toponymes. Au début du 19^e siècle, la forêt d'Aubenton couvrait 1200 hectares (statistique de 1824). Quatre maisons forestières y ont été construites dans la 1^{ère} moitié du 19^e siècle, à Besmont et à Aubenton, dont l'une a été étudiée à Aubenton.

Implantation du bâti

A l'exception de quelques communes de plateau (Saint-Clément, Mont-Saint-Jean ou Leuze), le territoire se caractérise par l'importance de l'habitat dispersé, isolé ou en hameaux, parfois plus importants que les villages eux-mêmes.

Deux villes (étudiées) ont été fondées sur ce territoire, Landouzy-la-Ville et Aubenton, qui sera fortifiée.

Les villages

La représentation schématique que donne la carte de Cassini montre une implantation des villages dans les vallées, à l'exception de Leuze, de Jeantes, de Saint-Clément et de Mont-Saint-Jean, où ils occupent un promontoire surplombant la vallée humide.

Ceux-ci présentent deux principaux types de dispositifs, les villages « en rue » et les villages à trame ramifiée formant îlot (s) où est parfois aménagée une place (Jeantes).

Les villages « en rue » se développent cependant en site de carrefour ; l'église s'y trouve en bordure de la route (Beaumé) ou au niveau d'un carrefour (Coingt et Logny-lès-Aubenton), où elle occupe, avec le cimetière, une place relativement réduite.

Les villages à trame ramifiée présentent deux types de trame, l'un orthogonale (Martigny, Leuze, d'ailleurs très semblables), l'autre annulaire (Saint-Clément, Ivières, Any et Martin-Rieux). L'église occupe une parcelle îlot (Besmont, Leuze, Martigny, Mont-Saint-Jean) ou est implantée au niveau d'un carrefour (Ivières, Saint-Clément), parfois encore en bordure de la voie (Any, à une très faible distance d'un bras de dérivation de la rivière).

Les hameaux

Seules deux communes ne comportent aucun hameau, Saint-Clément et Mont-Saint-Jean, où les seuls habitats isolés identifiés étaient des moulins.

Les hameaux présentent pour l'essentiel, une configuration « en rue », également exprimée par la toponymie, qui rappelle leur origine médiévale, en particulier à Jeantes-la-Ville, à Landouzy-la-Ville ou encore à Martigny. Ces hameaux, qui signalent les axes les plus anciens, s'étirent tous en direction de la forêt sur des distances qui peuvent atteindre plus d'un kilomètre (la Courte-Soupe à Beaumé ou Ribeauvillé à Aubenton).

Quelques uns présente une configuration en site de carrefour très proche des villages ou encore une trame annulaire (Corneaux à Iviery ou la Tour-Genot à Besmont, qui résulte d'une création du 19^e siècle).

Quelques rares hameaux se distinguent par une implantation dispersée en fond d'impasse : La Petite-Rue-aux-Boeufs (Landouzy) ou La Petite-Boulois (Martigny).

Plusieurs manoirs ont été identifiés, ainsi que quelques châteaux, en particulier à Landouzy mais aussi à Beaumé, à Saint-Clément, à Leuze (Bobigny) et à Martigny, où ils sont signalés par la statistique du contrôle de Vervins de 1830.

Seul le hameau de Corneaux (Iviery) possédait une chapelle (étudiée), élevée au 19^e siècle, mais le canton compte de nombreux oratoires (Besmont, Any-Martin-Rieux, Leuze et Saint-Clément) et plusieurs temples (Landouzy-la-Ville et Leuze), attestant de l'importance du protestantisme en Thiérache.

Dans le canton d'Aubenton, la statistique du département de l'Aisne, publié en 1824, indique la présence de 250 maisons, en l'an 5, et de 293, en 1812. La statistique du contrôle de Vervins de 1830 mentionne 2788 maisons. Un assez grand nombre d'entre elles sont couvertes d'ardoises mais le chaume est encore le matériau le plus employé à cette date. L'utilisation de la pierre, moins fréquente que celle de la brique et de la terre, est cependant moins rare que dans le reste de l'arrondissement (voir Les maisons et les fermes du canton d'Aubenton).

Le dernier recensement de l'INSEE (1999) comptabilise 1652 logements, dont 1177 antérieurs à 1915 (71%) et 141 construits durant l'entre-deux-guerres (8,5%).

Population et activités

Le canton comptait 8423 habitants en 1800.

A partir de 1800, la progression la plus forte est celle d'Aubenton qui s'élève à 74% (de 1800 à 1846), qui bénéficie également à Logny où elle se monte à 44% (de 1800 à 1851) et à Beaumé (40%) ; la plus faible est celle d'Iviery, qui est inférieure à 15% (de 1800 à 1836).

Les progressions les plus rapides sont atteintes en 1836, au sud du canton (Jeantes, Iviery et Saint-Clément) et les plus lentes en 1861 (Landouzy-la-Ville) et en 1872 (Leuze).

Actuellement, le canton compte quatre communes de moins de 100 habitants : Coingt, Logny, Saint-Clément et Mont-Saint-Jean. La densité de population la plus faible (moins de 10 hab./km²) à Besmont, Coingt et Logny.

La carte de Cassini et les plans terriers du 18^e siècle signalent la présence de nombreux moulins et de tanneries (Any et Jeantes). En 1830, les activités artisanales et industrielles connues par la statistique du contrôle de Vervins sont essentiellement liées au textile à Aubenton, à Jeantes, à Coingt, à Iviery et à Mont-Saint-Jean, où sont recensés tissages à bras et tissages mécaniques, à la vannerie (Landouzy-la-Ville et Besmont), à la poterie (Iviery) mais surtout aux métiers du bois, principalement à Iviery et à Mont-Saint-Jean. Les monographies communales signalent également la cordonnerie (Coingt et Iviery où une fabrique de chaussures a été en activité à Corneaux), quelques briqueteries (Corneaux, à Iviery, Jeantes et Landouzy-la-Ville) et une usine de cycles à Coingt. Quelques rares établissements industriels ont été identifiés à Aubenton (filature, brasserie), à Martigny (filature), à Jeantes (usine de matériel agricole) et à Leuze (usine de matériel agricole, brasserie, filature).

L'exploitation du sol par les cultures et les labours est peu développée mais elle est en progression (cultures fourragères et céréales). Sur le plateau d'Hirson, on cultive, entre autres, le blé, le maïs et la betterave. Le bocage et les prairies sont toutefois la principale occupation du sol.

Annexe 1

Bibliographie générale

BRAYER, J. B. L. **Statistique du département de l'Aisne**. [Impr. de Melleville], 1824

Canton d'Aubenton (histoire et généralités)

Any-Martin-Rieux. *La Sauvegarde de l'Art Français*, cahier 6 (1993), Paris, Picard, 1993

BERCET, Edouard. **Communication de notes manuscrites sur Aubenton**. *La Thiérache, Bulletin de la Société Archéologique de Vervins*, tome II (1872).

BERCET, Edouard. **La terre et les seigneurs d'Iviery**. *La Thiérache, Bulletin de la société archéologique de Vervins*, tome V, 1877.

BERCET, Edouard. **Notices sur les communes du canton d'Aubenton**, s. l., 1888 (AD Aisne ; 8 1590).

BEUZART, Paul. **Le protestantisme en Thiérache depuis les origines jusqu'à la Révolution**, Paris, Honoré Champion, 1931

CARPENTIER, Henry-Ferdinand. **Monographie de la commune d'Iviery**. *Bulletin de la Société de Géographie de l'Aisne*, 1909, p. 153-190 et p. 209-255

CARPENTIER, Henry-Ferdinand. **Notice sur les seigneuries d'Housseau et de Bobigny**, 1900

- CHOFFEAUX. **Notice historique sur Aubenton.** *La Thiérache, Bulletin de la Société archéologique de Vervins*, tome I, 1849, p. 11-14
- CLUB CARTOPHILE FOURMIÉS-THIÉRACHE. **La Thiérache entre Helpes et Ton Joué-les-Tours**, Alan Sutton, 1998
- Coingt.** *Journal de l'Aisne*, 1909
- DAUSSE, Pierre. **Mottes et châteaux de Thiérache**, tome 1, 1975
- FAUCHART, G. **Notes historiques sur le canton d'Aubenton**, s.d. (avant 1914)
- MARTIN, G.A. **Essai historique sur Rozoy-sur-Serre et les environs**, 1863
- MELLEVILLE. **Dictionnaire historique de l'Aisne**, 1865
- MENNESSON, Edouard. **Histoire de Vervins**, 1876
- MENNESSON, Edouard. **Fondation de Landouzy-la-Ville.** *La Thiérache, Bulletin de la Société archéologique de Vervins*, tome XVII (1895-1896)
- PERNANT, Auguste. **Les forteresses, châteaux et maisons seigneuriales de la Thiérache.** *La Thiérache, Bulletin de la société archéologique de Vervins*, tome X, 1884-1885, p. 59-61
- PIRE, Alphonse. **Histoire d'Aubenton**, Aubenton, 1958
- POLIGNAC, Alain de. **Madame Pommery, le génie et le coeur**, Paris, Stock, 1994
- RICHART, Antoine (dir.). **Leuze, autrefois.** Leuze, 1998
- RIOMET, L.B. **Les deux cloches de l'ancienne abbaye de Bonnefontaine**, Reims, Imprimerie Matot-Braine, 1903
- SCHLIENGER, Alain. **Jean Mermoz**, Aubenton, Hirson, Imprimerie SR, 1986
- SCHLIENGER, Alain. **Eglise Notre-Dame d'Aubenton**, 1988
- SCHLIENGER, Alain. **Quand l'histoire passe par Aubenton... et s'y arrête...**, imprimeur Tardy-Quercy, 1990.
- THIEBAULT, Jacques. **Dictionnaire des châteaux de France : Artois, Flandre Hainaut, Picardie**, Paris, Berger-Levrault, 1978
- Thiérache, Bulletin de la société archéologique de Vervins*, tome XVII, 1895-1896, p. 161-171
- Peinture-arts graphique-sculptures (ouvrages citant des oeuvres de Thiérache et non bibliographie générale)**
- BAILLOT, Joseph. **Jeantes et l'oeuvre picturale de Charles Eyck.** *Fédération des Sociétés d'Histoire et d'Archéologie de l'Aisne, Mémoires*, tome XLIII (1998), p. 167-179
- BEHLING, Inge. **Inge Behling, een getekend beeld/ création d'une image**, imprimerie Flevodruk, Harderwijk, 1996
- Charles Eyck, 1897-1983, Kunstenaar tussen vernieuwing en traditie**, Maastricht, Stichting historische reeks Maastricht, 1997
- De David à Delacroix, La peinture française de 1774 à 1830**, Paris RMN, 1974
- EVANGELISTI, Elisabeth et Labie-Leurquin, Anne-Françoise. **Une source gravée pour les peintures murales du cloître de Saint-Michel-en-Thiérache.** *Fédération des Sociétés d'Histoire et d'Archéologie de l'Aisne, Mémoires*, tome XLIII (1998), p. 25-43
- GALIEGUE, Josette. **Louis Castex, présentation d'une donation**, Musée départemental de l'Oise, Beauvais, 1998
- LANGEN, Jo. **Charles Eyck, Uitgeverij van Spijk B. V. Venlo**, 1977
- MENNESSON, Edouard. **Vente du mobilier de la Chartreuse du Val-Saint-Pierre et des abbayes de Bucilly et de Foigny en 1791.** *La Thiérache, Bulletin de la société archéologique de Vervins*, tome XVI, 1893, p. 39-49
- PAPILLON, Léandre. **Peintures murales de l'église de Vervins.** *La Thiérache, Bulletin de la société archéologique de Vervins*, tome II, 1872, p. 1-5, 21-26, 44-48, 81-87, 127-131, 143-147, 178-184
- PIETTE, Amédée. **La charte d'Aubenton.** *La Thiérache, Bulletin de la société archéologique de Vervins*, tome I, 1849, p. 22-23
- REDEKER, Hans. **Rétrospective de l'oeuvre de Charles Eyck présentée dans le cadre du traité d'échanges culturels franco-néerlandais**, Laon, Comité départemental du Tourisme de l'Aisne, 1980
- SCNAPPER, Antoine. **Jean Jouvenet (1644-1717) et la peinture d'histoire à Paris**, Léonce Laget, Paris, 1974
- Sommeron, tableau d'Andres de Vargas.** *La Thiérache, Bulletin de la société archéologique de Vervins*, tome V, 1877, p. 147-148
- SUASSO DE LIMA DE PRADO, Pierre. **Charles Eyck en Thiérache**, 1980
- Patrimoine industriel**
- L'Aisne et le sucre, d'hier à aujourd'hui**, Archives départementales de l'Aisne, service éducatif, 1992
- ANTRAS, Brice d'. **Le Familistère Godin à Guise.** ville de Guise, 1997.
- BRAUMAN, Annick et Louis, Michel. **Jean-Baptiste André Godin, le Familistère de Guise ou les équivalents de la richesse.** AAM éditions, Bruxelles 1980
- BRUNET, Alain. **Les bâtiments et équipements industriels de l'arrondissement de Vervins à travers les dessins d'Amédée Piette conservés aux Archives départementales. 1830-1880.** *Fédération des Sociétés d'Histoire et d'Archéologie de l'Aisne, Mémoires*, tome XL (1995), p. 193-201.
- COURTIN, André. **Rougeries, une histoire de papier**, 1997
- DAY, Ginette. **Le chemin de fer à travers les archives municipales**, Musée-Centre de documentation Alfred Desmasures, 1987

DECOTTIGNIES, Gérard. **La betterave et l'industrie sucrière dans l'Aisne de ses débuts à nos jours**. Soissons, 1950.

DELABRE, Guy et Gautier, Jean-Marie. **Godin et le Familistère de Guise, une utopie socialiste pratiquée en Pays Picard**. Société Archéologique de Vervins et de la Thiérache, 1983.

FOUSSARD. La fonderie et la Thiérache

J. B. A. Godin et le Familistère de Guise à l'épreuve de l'histoire, Actes du colloque du 21 mai, Presses universitaires de Reims, 1988.

Laiterie coopérative de La Thiérache - Coopérative de la Thiérache : Anniversaires, La Capelle, 1975.

MATTON, Auguste. **Les Anciennes papeteries de la Thiérache**. *La Thiérache, Bulletin de la Société archéologique de Vervins*, tome XXI, 1904, p. 39-50

La Reconstitution des Régions dévastées, tome sixième : l'Aisne 1918-1922. *Le Monde Illustré*, Paris, 1922.

RICHARD, Jean. **La culture de l'osier en Thiérache**, Institut agricole de Beauvais, 1931.

Le sabot à Buironfosse, une vieille tradition, Buironfosse, s.d.

Vannerie et manufactures, la toute fine vannerie de Thiérache, Musée de la vie rurale et forestière, Ville de Saint-Michel-en-Thiérache, 1994 (sous la direction de Martine Fosse).

VILAIN, Roger. **Du Monastère à l'usine, l'abbaye de Saint-Michel depuis 1789**, éditions Saint-Michel, 1990.

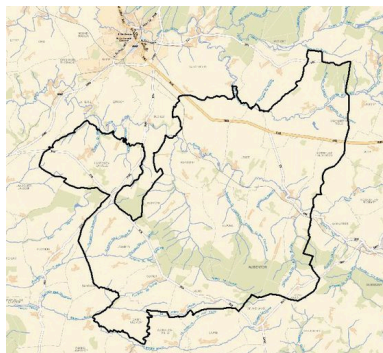
Musées

Documents sur Mgr Pigneau de Béhaine, évêque d'Adran. Société de Géographie de Paris. Musée d'Adran à Origny-en-Thiérache, 1914

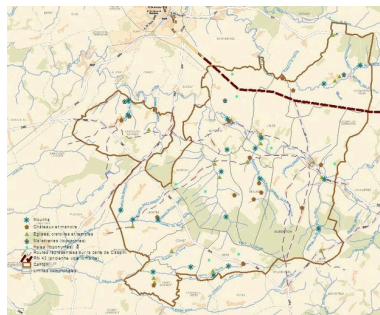
DUTHEIL, J.P. **Pierre-Joseph Pigneau de Béhaine, la France et le Dai-Viet**. *Revue d'histoire de l'Eglise de France*, Société d'histoire religieuse de la France, Paris, tome 84 (n° 213), 1998, p. 283-297.

HANNEQUART, Edouard. **Un grand français : Mgr Pigneau de Béhaine, Vicaire apostolique de l'Annam, de la Cochinchine et du Cambodge, Premier ministre de l'empereur d'Annam, 1741-1799**. Edition de la Revue des Indépendants Paris, 1933.

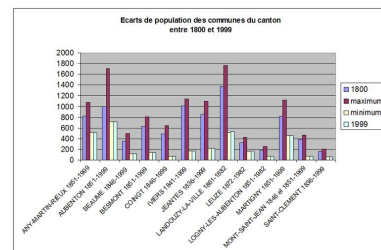
Illustrations



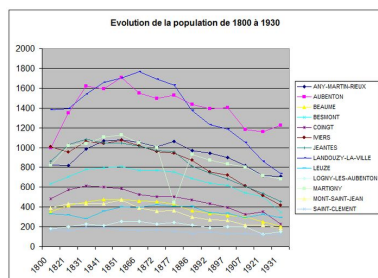
Les limites du canton.
Dess. Isabelle Barbedor
IVR22_20080290230NUD



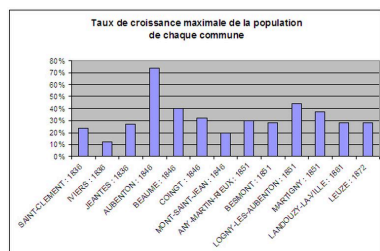
Carte de localisation des réseaux et édifices structurants.
Phot. Isabelle Barbedor
IVR22_20080290228NUD



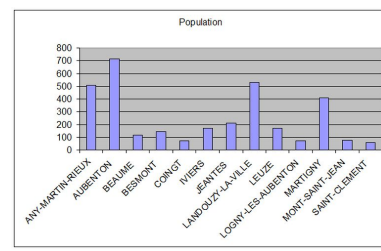
Graphique des écarts de population des communes du canton entre 1800 et 1999.
Phot. Isabelle Barbedor
IVR22_20080290223NUD



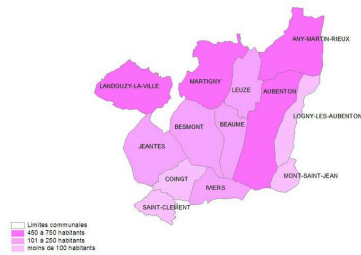
Graphique des courbes de populations des communes du canton de 1800 à 1999.
Phot. Isabelle Barbedor
IVR22_20080290224NUD



Taux de croissance maximale de population de chaque commune (source EHESS).
Phot. Isabelle Barbedor
IVR22_20080290227NUD



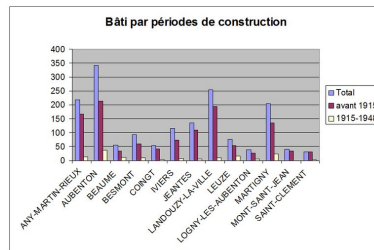
Graphique de la population des communes du canton (INSEE 1999).
Phot. Isabelle Barbedor
IVR22_20080290226NUD



Carte de densité de la population du canton (source INSEE 1999).

Phot. Isabelle Barbedor

IVR22_20080290229NUD



Graphique des périodes de construction du bâti des communes du canton.

Phot. Isabelle Barbedor

IVR22_20080290225NUD

Dossiers liés

Dossier(s) de synthèse :

Le canton d'Aubenton : le territoire de la commune d'Any-Martin-Rieux (IA02000704) Hauts-de-France, Aisne, Any-Martin-Rieux

Le canton d'Aubenton : le territoire de la commune d'Aubenton (IA02000705) Hauts-de-France, Aisne, Aubenton

Le canton d'Aubenton : le territoire de la commune d'Iviers (IA02000708) Hauts-de-France, Aisne, Iviers

Le canton d'Aubenton : le territoire de la commune de Beaumé (IA02000706) Hauts-de-France, Aisne, Beaumé

Le canton d'Aubenton : le territoire de la commune de Besmont (IA02000707) Hauts-de-France, Aisne, Besmont

Le canton d'Aubenton : le territoire de la commune de Coingt (IA02000709) Hauts-de-France, Aisne, Coingt

Le canton d'Aubenton : le territoire de la commune de Jeantes (IA02000710) Hauts-de-France, Aisne, Jeantes

Le canton d'Aubenton : le territoire de la commune de Landouzy-la-Ville (IA02000711) Hauts-de-France, Aisne, Landouzy-la-Ville

Le canton d'Aubenton : le territoire de la commune de Leuze (IA02000712) Hauts-de-France, Aisne, Leuze

Le canton d'Aubenton : le territoire de la commune de Logny-lès-Aubenton (IA02000713) Hauts-de-France, Aisne, Logny-lès-Aubenton

Le canton d'Aubenton : le territoire de la commune de Martigny (IA02000714) Hauts-de-France, Aisne, Martigny

Le canton d'Aubenton : le territoire de la commune de Mont-Saint-Jean (IA02000715) Hauts-de-France, Aisne, Mont-Saint-Jean

Le canton d'Aubenton : le territoire de la commune de Saint-Clément (IA02000716) Hauts-de-France, Aisne, Saint-Clément

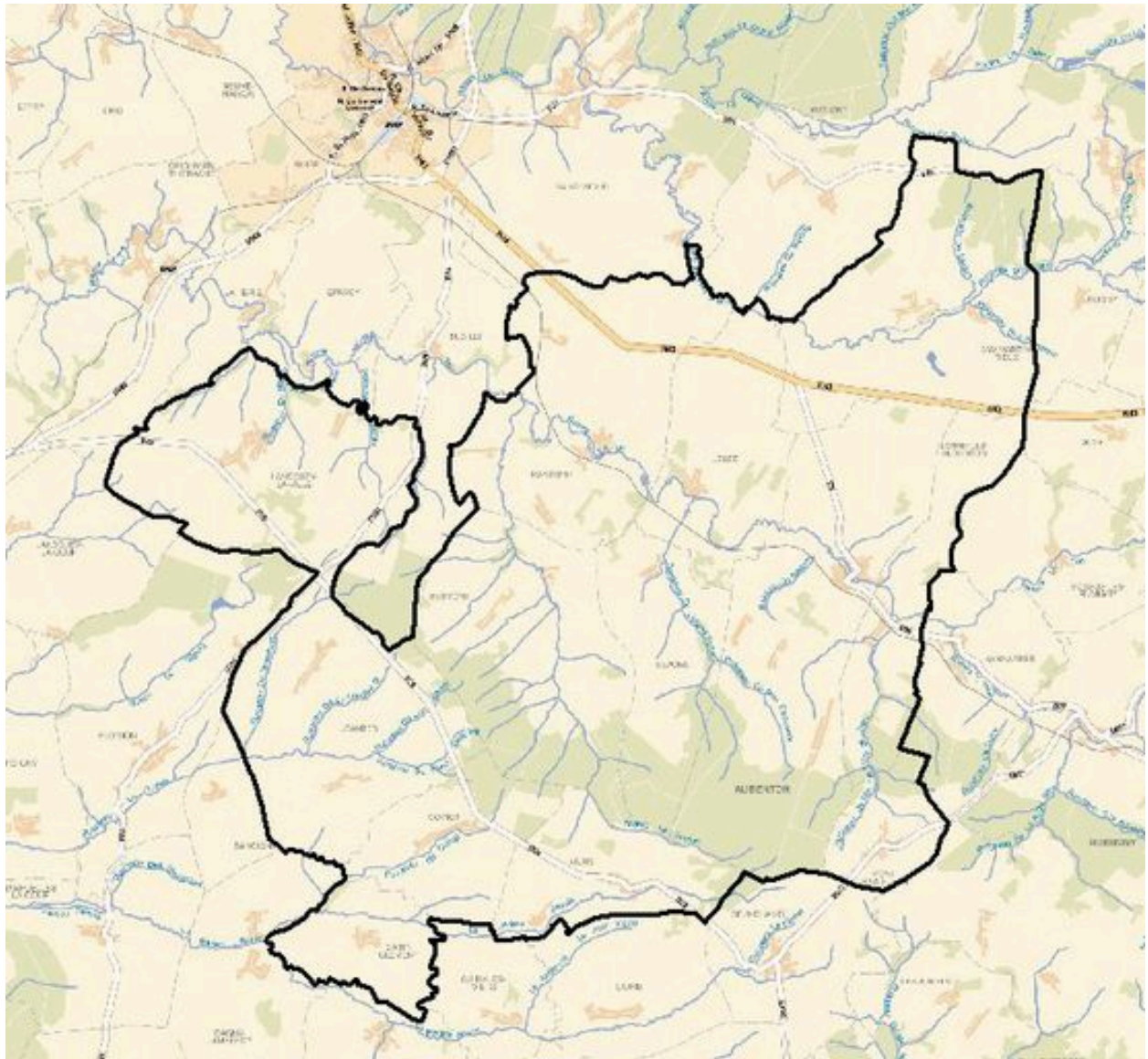
Les maisons et fermes du canton d'Aubenton (IA02000758)

Les monuments aux morts de la guerre de 1914-1918 du canton d'Aubenton (IA02000762)

Le canton d'Aubenton - conditions d'enquête (IA02003201)

Auteur(s) du dossier : Xavier-Philippe Guiochon, Bernadette Demetz, Isabelle Barbedor, Frédéric Fournis

Copyright(s) : (c) Région Hauts-de-France - Inventaire général



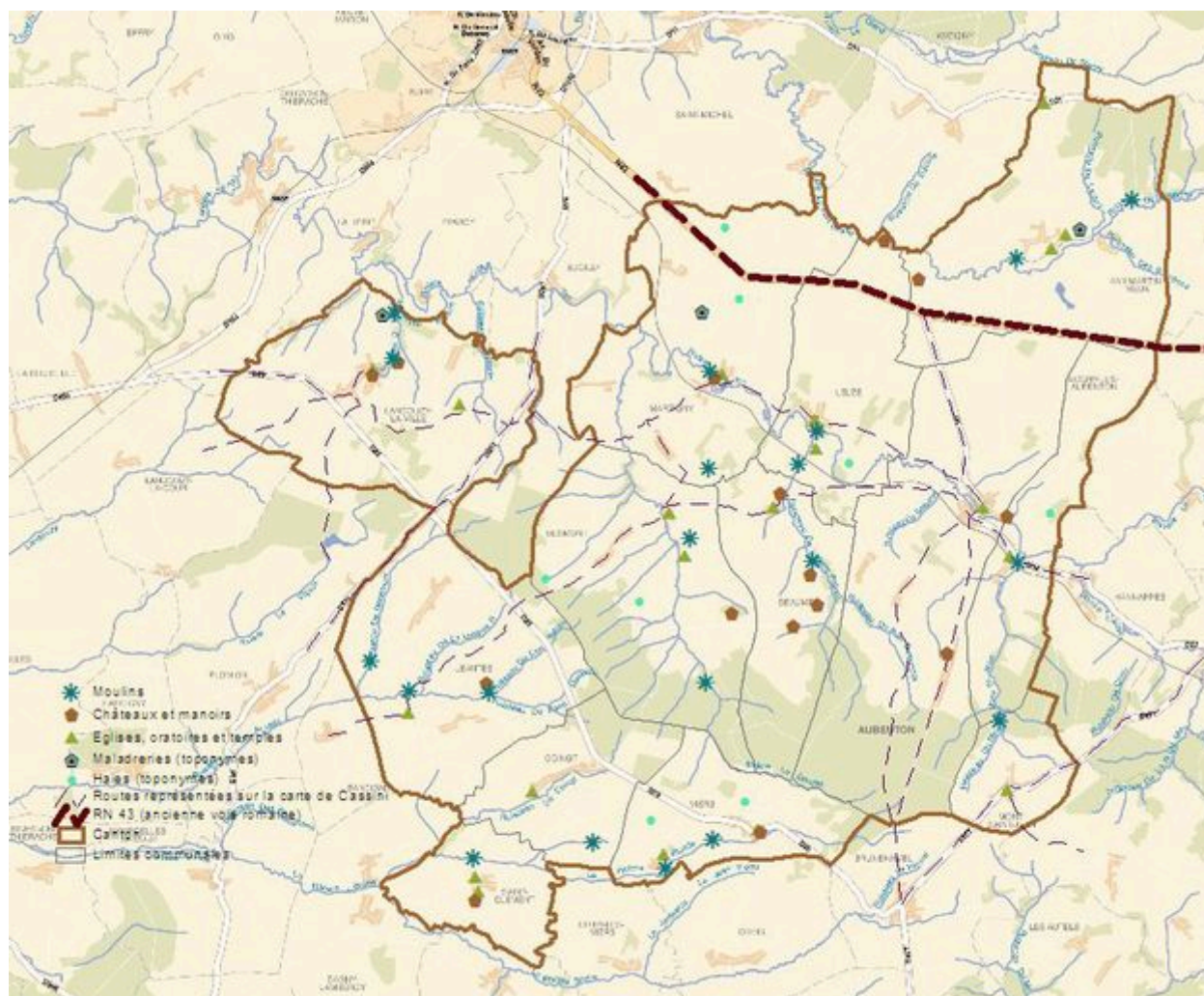
Les limites du canton.

IVR22_20080290230NUD

Auteur de l'illustration : Isabelle Barbedor

(c) Région Hauts-de-France - Inventaire général

reproduction soumise à autorisation du titulaire des droits d'exploitation



Carte de localisation des réseaux et édifices structurants.

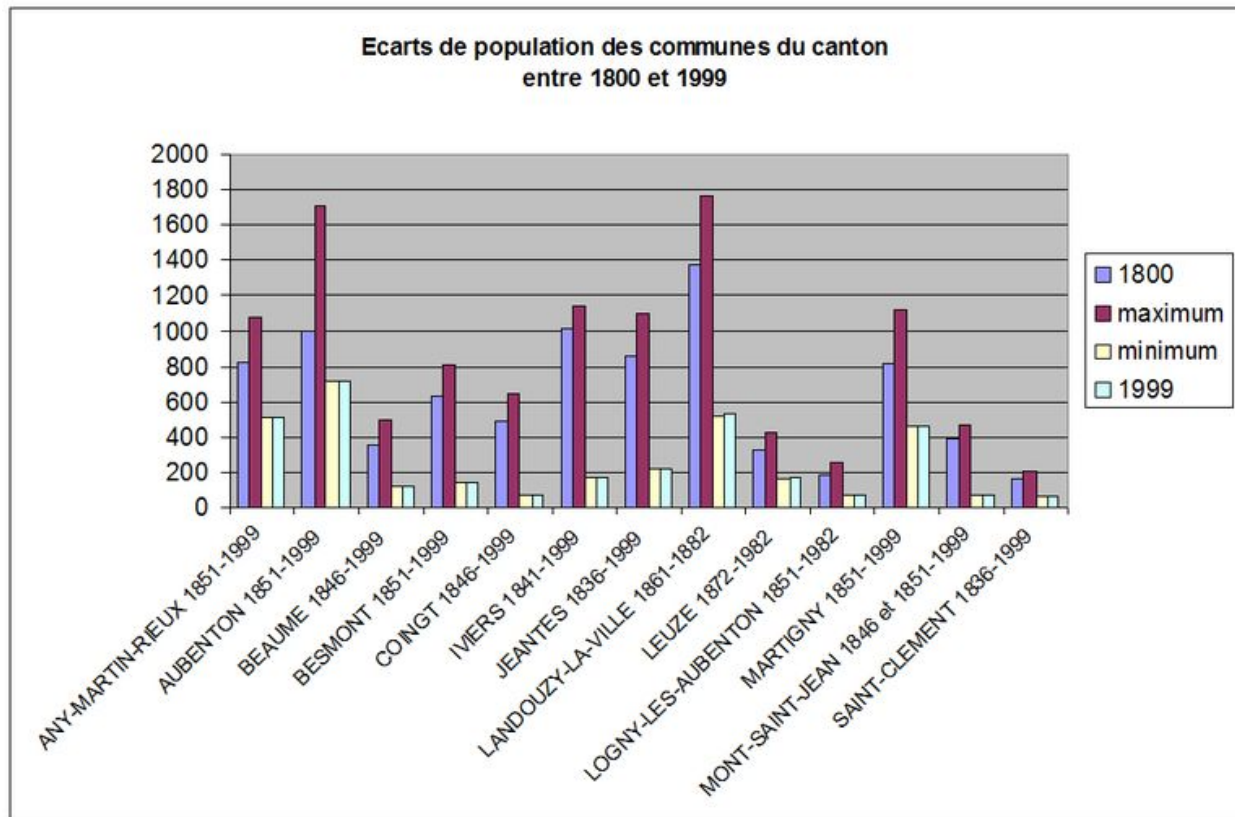
IVR22_20080290228NUD

Auteur de l'illustration : Isabelle Barbedor

Technique de relevé : graphique ;

(c) Région Hauts-de-France - Inventaire général

reproduction soumise à autorisation du titulaire des droits d'exploitation



Graphique des écarts de population des communes du canton entre 1800 et 1999.

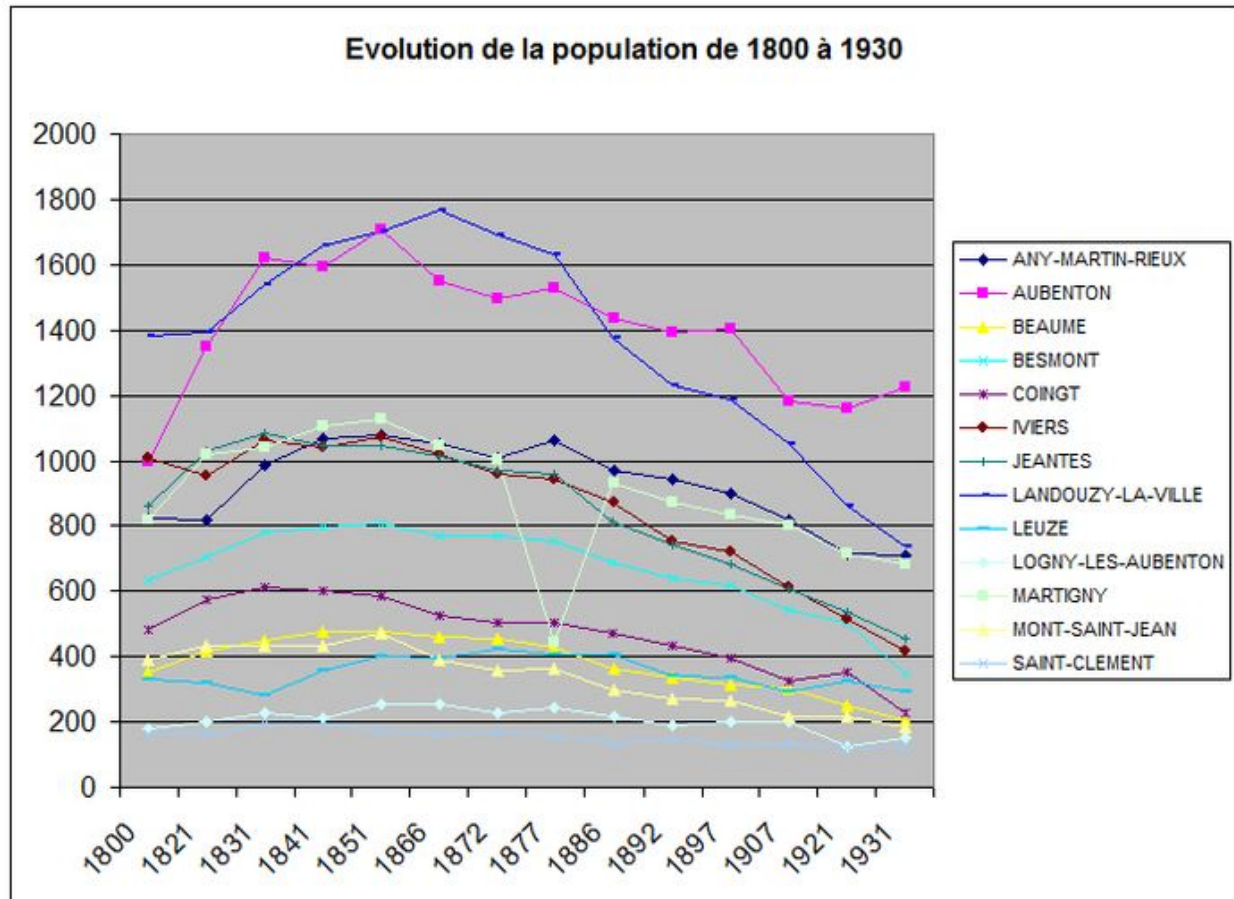
IVR22_20080290223NUD

Auteur de l'illustration : Isabelle Barbedor

Technique de relevé : graphique ;

(c) Région Hauts-de-France - Inventaire général

reproduction soumise à autorisation du titulaire des droits d'exploitation



Graphique des courbes de populations des communes du canton de 1800 à 1999.

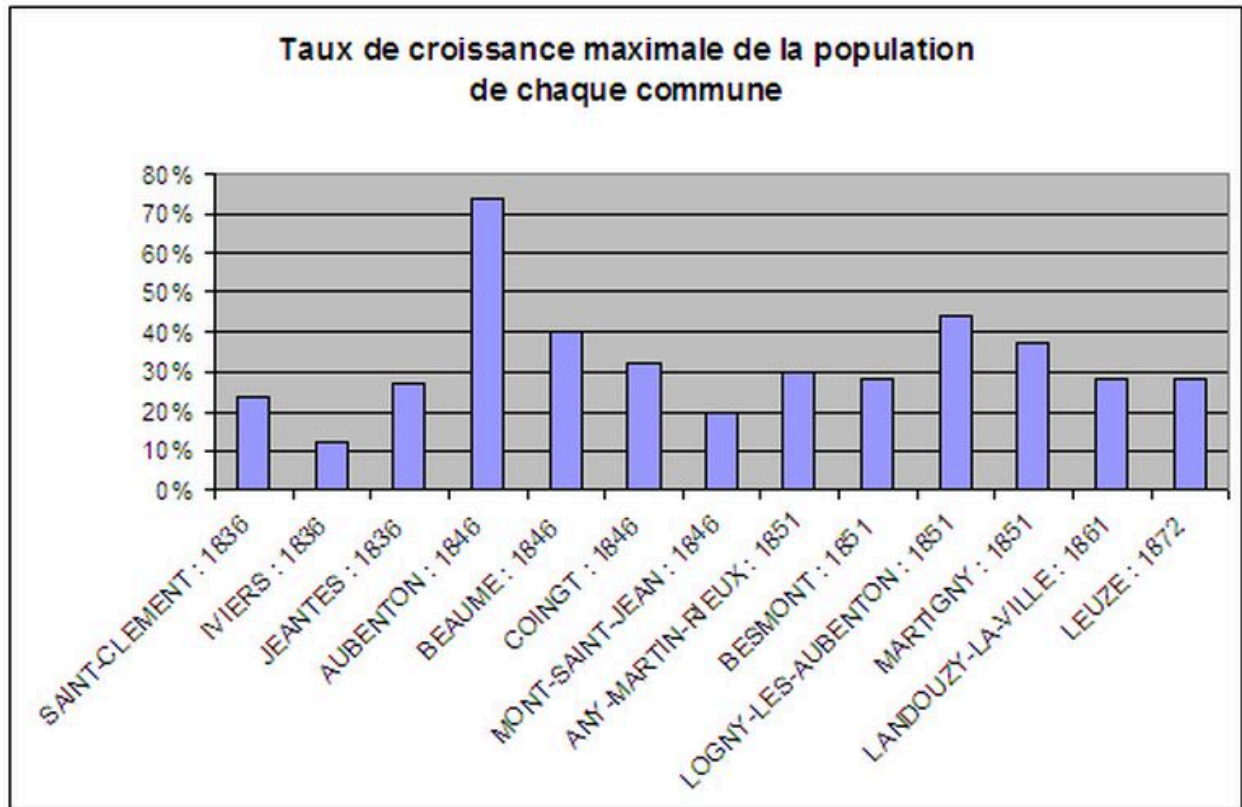
IVR22_20080290224NUD

Auteur de l'illustration : Isabelle Barbedor

Technique de relevé : graphique ;

(c) Région Hauts-de-France - Inventaire général

reproduction soumise à autorisation du titulaire des droits d'exploitation



Taux de croissance maximale de population de chaque commune (source EHESS).

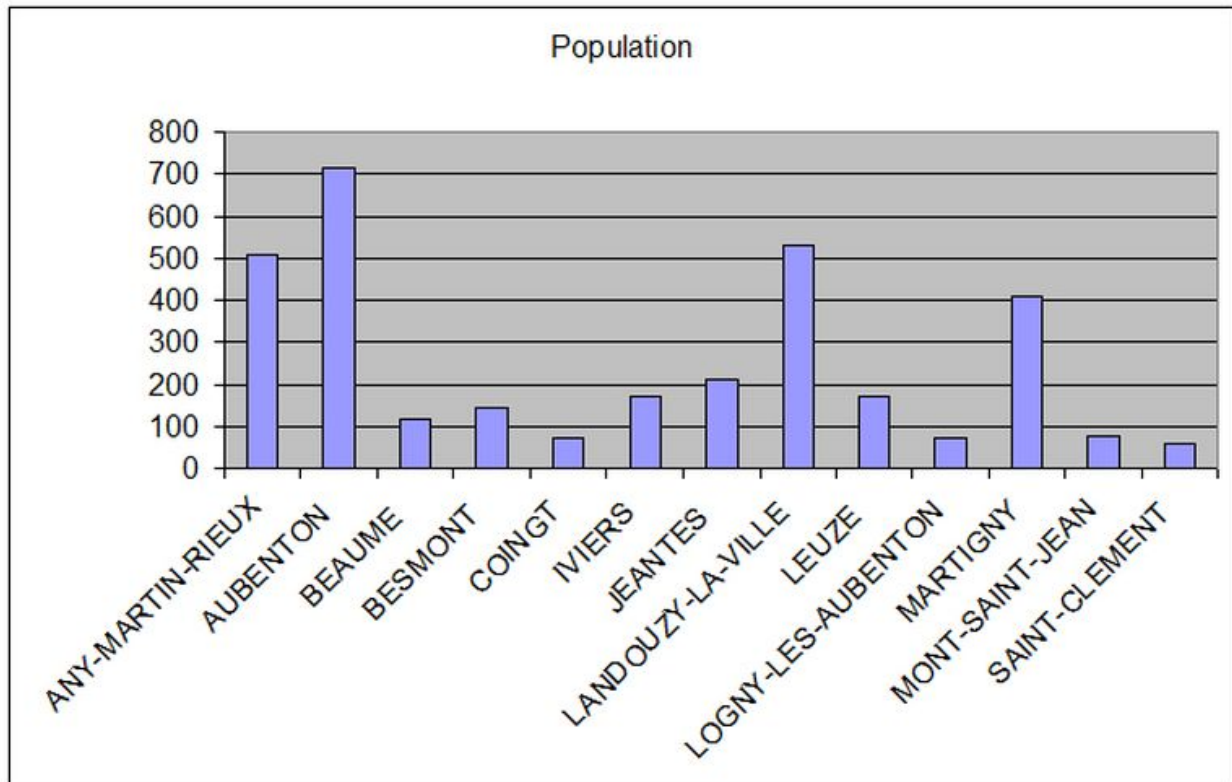
IVR22_20080290227NUD

Auteur de l'illustration : Isabelle Barbedor

Technique de relevé : graphique ;

(c) Région Hauts-de-France - Inventaire général

reproduction soumise à autorisation du titulaire des droits d'exploitation



Graphique de la population des communes du canton (INSEE 1999).

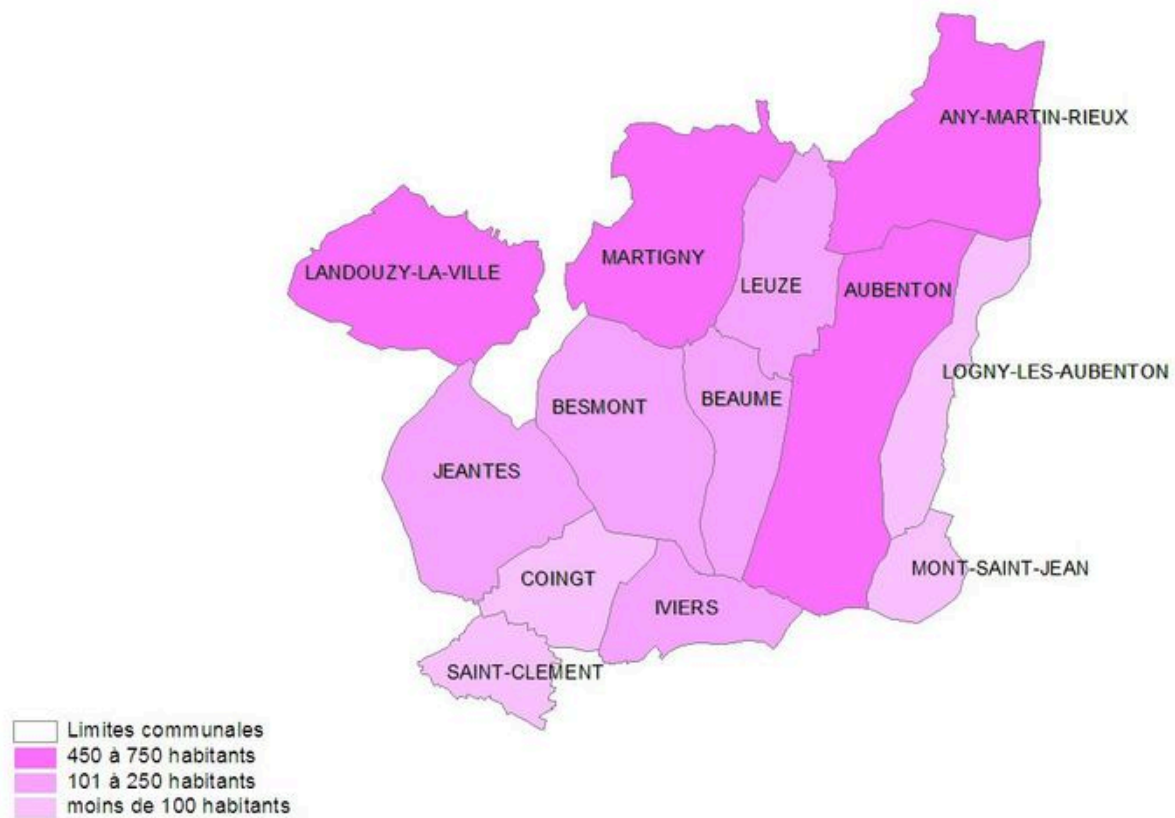
IVR22_20080290226NUD

Auteur de l'illustration : Isabelle Barbedor

Technique de relevé : graphique ;

(c) Région Hauts-de-France - Inventaire général

reproduction soumise à autorisation du titulaire des droits d'exploitation



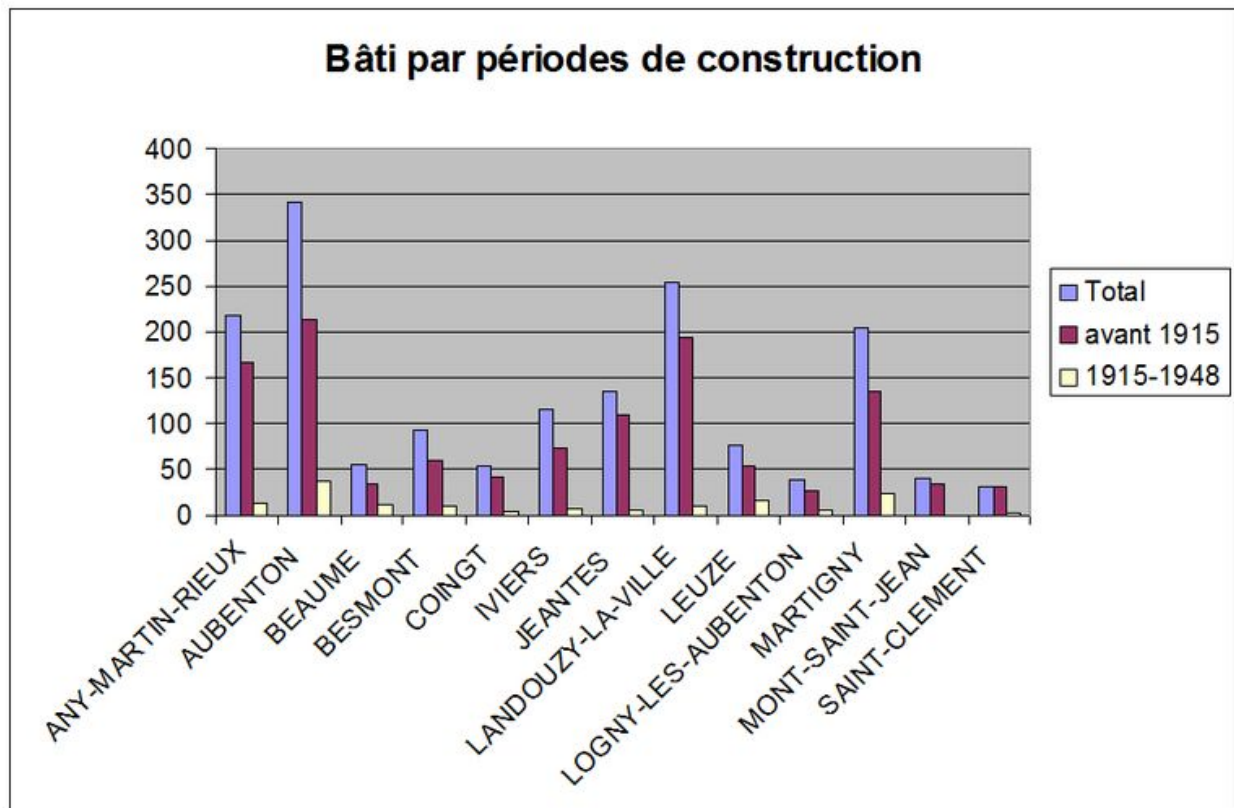
Carte de densité de la population du canton (source INSEE 1999).

IVR22_20080290229NUD

Auteur de l'illustration : Isabelle Barbedor

Technique de relevé : graphique ;

(c) Région Hauts-de-France - Inventaire général
reproduction soumise à autorisation du titulaire des droits d'exploitation



Graphique des périodes de construction du bâti des communes du canton.

IVR22_20080290225NUD

Auteur de l'illustration : Isabelle Barbedor

Technique de relevé : graphique ;

(c) Région Hauts-de-France - Inventaire général

reproduction soumise à autorisation du titulaire des droits d'exploitation