

Hauts-de-France, Somme
Omiécourt
R. N. 8

Eglise paroissiale et ancien cimetière (détruit) Saint-Médard d'Omiécourt

Références du dossier

Numéro de dossier : IA80000797
Date de l'enquête initiale : 2003
Date(s) de rédaction : 2003, 2016
Cadre de l'étude : enquête thématique départementale Reconstruction de la Haute-Somme, patrimoine de la Reconstruction enquête externe
Degré d'étude : étudié

Désignation

Dénomination : église paroissiale, cimetière
Vocable : Saint-Médard
Parties constituantes non étudiées : presbytère

Compléments de localisation

Milieu d'implantation : en village
Références cadastrales : 1827, B, 24, 25 ; 2002, AC, 30, 31

Historique

L'église, avant 1914, est un édifice datant du 15^e siècle, construit en pierre, avec une couverture en ardoise, une tour de clocher de 35 mètres, 2 chapelles en retrait construites en 1850, et, à côté du chœur, en retrait, une sacristie. L'église est alors entourée d'un cimetière. Pendant la guerre de 1914-1918, les Allemands font exploser une mine sous le clocher.

En septembre 1919, l'expert J. Carpentier (de Ham) est envoyé pour une première évaluation en prévision d'une reconstruction à l'identique. Le dossier de dommages de guerre est établi en 1921 par A. Hunot et F. Chorein, architectes à Amiens. Le fait que l'édifice soit frappé d'alignement et que les anciennes fondations, bouleversées, sont inutilisables impose une reconstruction sur un emplacement différent.

Louis Verdier, architecte à Roye, est chargé du projet de reconstruction. Son premier projet, de février 1924, d'une emprise supérieure de 150 m² à l'ancienne emprise, est jugé trop coûteux (800 000 F) par la commission spéciale du Ministère des Beaux Art ; la dépense ne saurait être couverte par l'indemnité. La construction en brique permet, en diminuant la surface du clocher, une nef principale plus grande. Cette dimension est justifiée par le souci de desservir également la commune d'Hyencourt-le-Petit. C'est le second projet de Louis Verdier, présenté en juin 1925, qui est approuvé, pour une dépense de 670 927, 73 F et construit.

La construction prévue en brique avec une utilisation de la pierre en faible proportion, de façon à soigner davantage la décoration intérieure (devis descriptif 1925). L'adjudication attribue le chantier à l'entreprise de maçonnerie Parizy et fils, à l'entreprise de couverture Maunoury (Nesle). Les voûtes en berceau en briques creuses de 0,04 d'épaisseur, hourdées au plâtre, avec enduit simili pierre en plâtre teinté et joints incrustés, sont réalisées en 1928 par le constructeur de voûtes A. Fabre (Paris). La réception des travaux est faite le 17 juin 1929.

Le presbytère est reconstruit sur les plans de l'architecte Jean Guidée d'Amiens (dessins 1931, réception des travaux 1933).

Période(s) principale(s) : 15^e siècle (détruit), 2^e quart 20^e siècle

Dates : 1925 (daté par source), 1931 (daté par source)

Auteur(s) de l'oeuvre : Louis Verdier (architecte, attribution par source), A. Fabre (entrepreneur, attribution par source), Jean Guidée (architecte, attribution par source)

Description

Soubassements en moellon de Villebois. Pierre de taille en roche dure de Quilly limitée aux rampants, cintres, appuis, glacis. Voûte en béton armé avec dessin de faux appareil. Charpente en béton armé (système Rhem).

Éléments descriptifs

Matériau(x) du gros-oeuvre, mise en oeuvre et revêtement : brique ; calcaire, pierre de taille ; béton armé ; moellon

Matériau(x) de couverture : ardoise

Plan : plan en croix latine

Étage(s) ou vaisseau(x) : 1 vaisseau

Couvrements : voûte en berceau brisé ; voûte d'arêtes

Type(s) de couverture : toit à longs pans ; flèche polygonale

Escaliers : escalier dans-oeuvre : escalier en vis

Typologies et état de conservation

Typologies : edifice réorienté

Décor

Techniques : peinture, mosaïque, vitrail, menuiserie, ferronnerie

Représentations : Christ ; saint ; ornement géométrique

Précision sur les représentations :

Mosaïque représentant le Christ bénissant dans le gable du portail d'entrée. 4 fresques sur toiles marouflées dans le transept (Sainte-Famille Fuite en Egypte, Descente de croix, mort de Saint-Joseph). 3 peintures murales dans le chœur dans des cadres en mosaïque. Vitraux en grisaille dans la nef, vitraux figurant des saints dans le transept et le chœur. Lambris de chœur et 3 autels en menuiserie. Lustre en fer forgé.

Statut, intérêt et protection

Ce dossier de recensement du patrimoine de la Reconstruction dans la Haute-Somme, établi en 2003, a fait l'objet d'un complément photographique en 2015 et d'une mise à jour en 2016 lors de l'opération de dématérialisation de la documentation.

Statut de la propriété : propriété de la commune

Références documentaires

Documents d'archive

- AD Somme. Série R ; 10 R 997. **Omiécourt. Dommages de guerre.**
- AD Somme. Série O ; 99 O 2939. **Omiécourt. Biens et travaux communaux.**
- Médiathèque de l'architecture et du patrimoine. 80/3/18. **Etat des dommages aux édifices civils et culturels.** Omiécourt (Eglise 1924-1926).

Documents figurés

- **Omiécourt. Plan cadastral, section B, dite du village**, 1827 (AD Somme ; 3 P 2062/3).
- **[Plan, coupe de l'église d'Omiécourt]**, dossier d'expertise immobilière des dommages de guerre, A. Hunot, F. Chorein (architectes), 4 juillet 1921 (AD Somme ; 10 R 997).
- **[1er projet de reconstruction de l'église d'Omiécourt]** (plans, coupes et élévations), tirages bleus, Louis Verdier (architecte), 1er février 1924 (AD Somme ; 10 R 997).
-

[2e projet de reconstruction de l'église d'Omiécourt] (plans, coupes et élévations), tirages bleus, Louis Verdier (architecte), 30 juin 1925 (AD Somme ; 10 R 997).

- **Construction du presbytère** (plans, coupe et élévations), tirage bleu, Jean Guidée (architecte), 20 novembre 1931 (AD Somme ; 99 O 2939).

Bibliographie

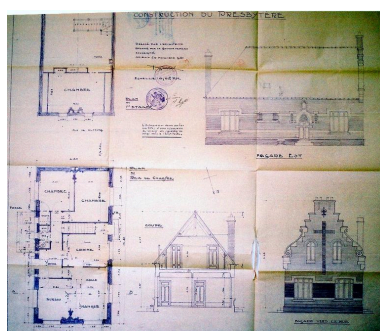
- INVENTAIRE GENERAL DU PATRIMOINE CULTUREL. Région PICARDIE. **La Reconstruction dans l'Est de la Somme : l'architecture religieuse et son décor**. Réd. Céline Frémaux ; photogr. Jean-Claude Rime, Thierry Lefébure. Trouville-sur-Mer : Illustria, 2007 (Parcours du patrimoine, 330).

Illustrations



Extrait du cadastre napoléonien de 1827, section B, dite du village (AD Somme ; 3 P 2062/3).

Phot. Archives départementales de la Somme
IVR32_20168006307NUCA



Plans, coupe et élévations du presbytère, par Jean Guidée, 20 novembre 1931 (AD Somme ; 99 O 2939).

Phot. Gilles-Henri Bailly (reproduction)
IVR22_20158005327NUCA

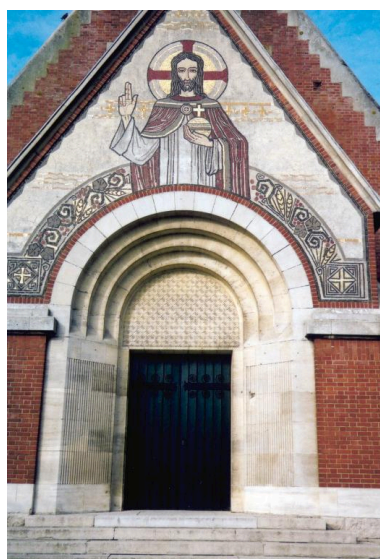


Vue de la façade est.

Phot. Marie-Laure Monnehay-Vulliet
IVR22_20158000658NUC2A

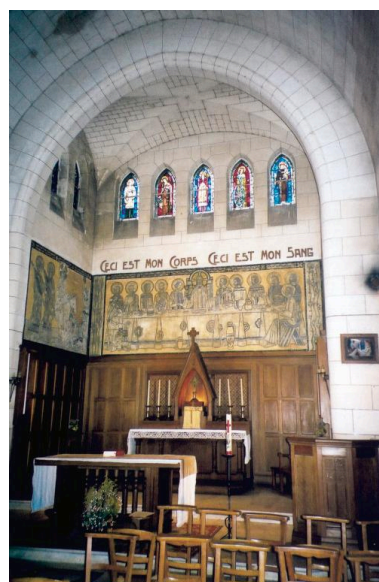


Vue de situation, depuis le sud-est.
Phot. Marie-Laure Monnehay-Vulliet
IVR22_20158000657NUC2A



Porche de l'église.

Phot. Gilles-Henri Bailly
IVR22_20158005329NUCA



Vue intérieure vers le chœur.

Phot. Gilles-Henri Bailly
IVR22_20158005330NUCA



Presbytère.
Phot. Gilles-Henri Bailly
IVR22_20158005331NUCA

Dossiers liés

Dossiers de synthèse :

La Reconstruction dans l'Est de la Somme - dossier de présentation (IA80010351) Hauts-de-France, Somme, Assevillers

Les édifices religieux de la Reconstruction après la Première Guerre mondiale (IA99000019)

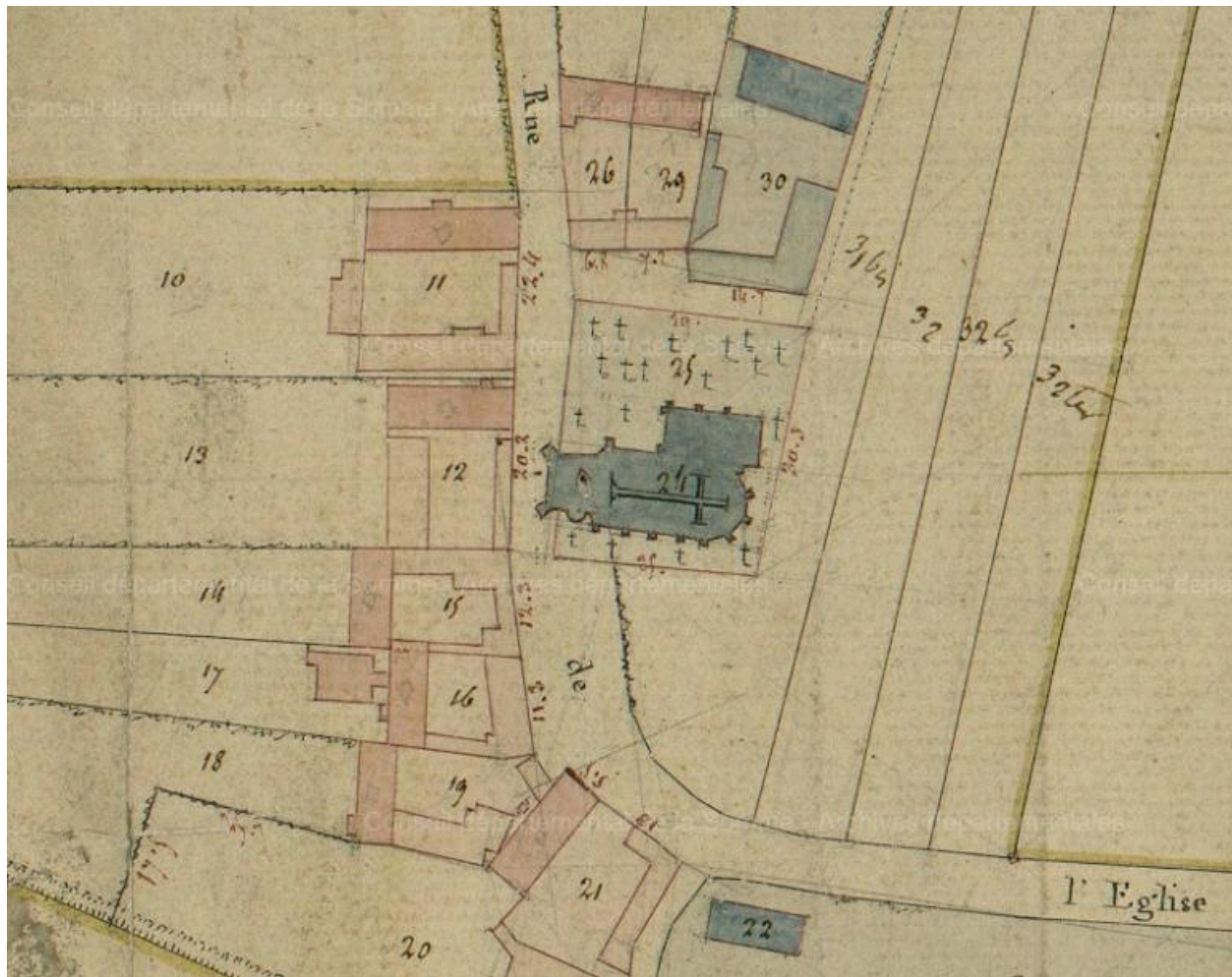
Oeuvre(s) contenue(s) :

Oeuvre(s) en rapport :

Le mobilier de l'église Saint-Médard d'Omiécourt (IM80002020) Hauts-de-France, Somme, Omiécourt, Eglise Saint-Médard, R.N. 8

Auteur(s) du dossier : Gilles-Henri Bailly, Stéphanie Caulliez, Philippe Laurent, Isabelle Barbedor

Copyright(s) : (c) Région Hauts-de-France - Inventaire général



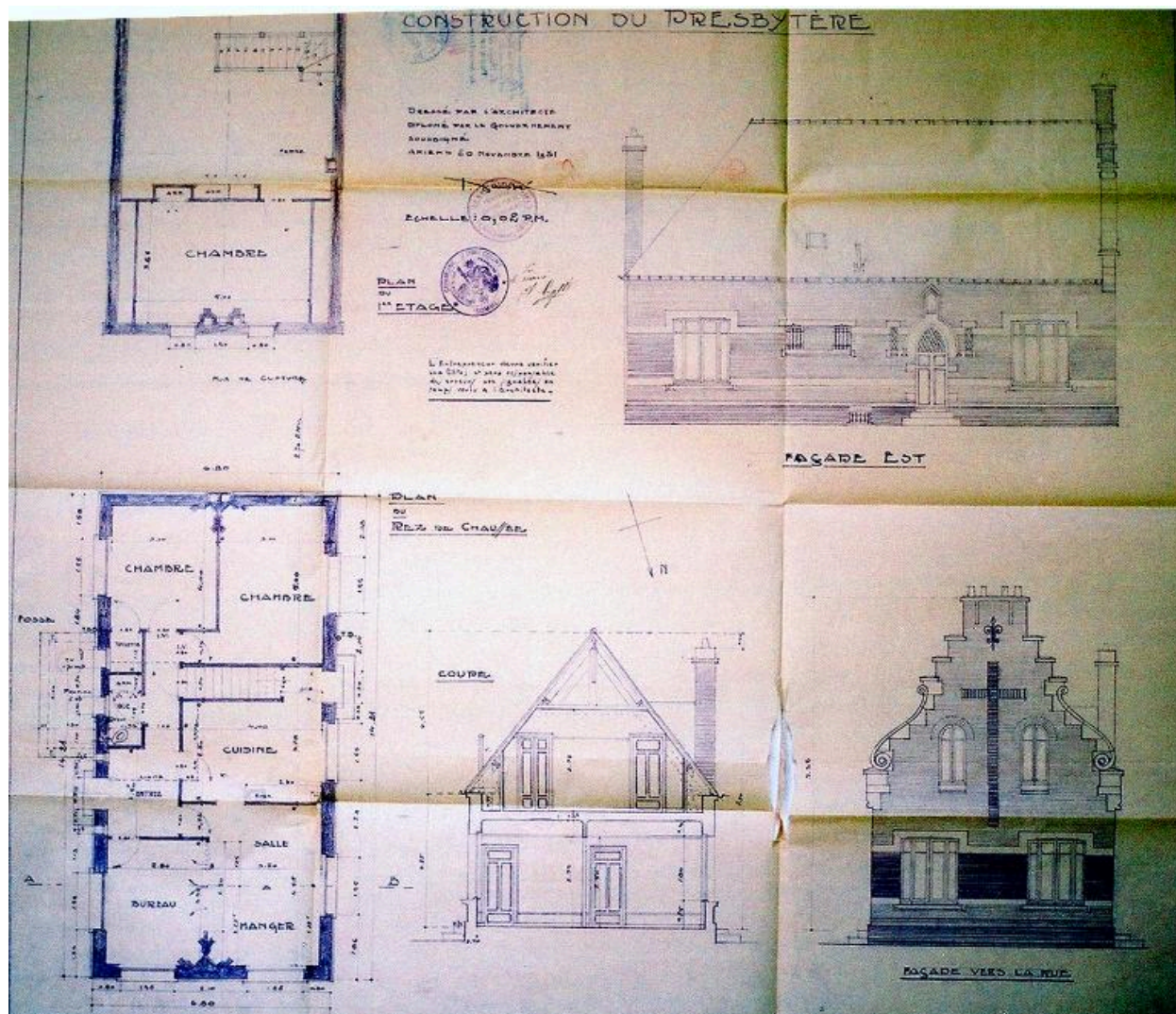
Extrait du cadastre napoléonien de 1827, section B, dite du village (AD Somme ; 3 P 2062/3).

IVR32_20168006307NUCA

Auteur de l'illustration : Archives départementales de la Somme

(c) Département de la Somme

reproduction soumise à autorisation du titulaire des droits d'exploitation



Plans, coupe et élévations du presbytère, par Jean Guidée, 20 novembre 1931 (AD Somme ; 99 O 2939).

IVR22_20158005327NUCA

Auteur de l'illustration : Gilles-Henri Bailly (reproduction)

Date de prise de vue : 2003

(c) Région Hauts-de-France - Inventaire général ; (c) Département de la Somme
reproduction soumise à autorisation du titulaire des droits d'exploitation



Vue de la façade est.

IVR22_20158000658NUC2A

Auteur de l'illustration : Marie-Laure Monnehay-Vulliet

(c) Région Hauts-de-France - Inventaire général

reproduction soumise à autorisation du titulaire des droits d'exploitation



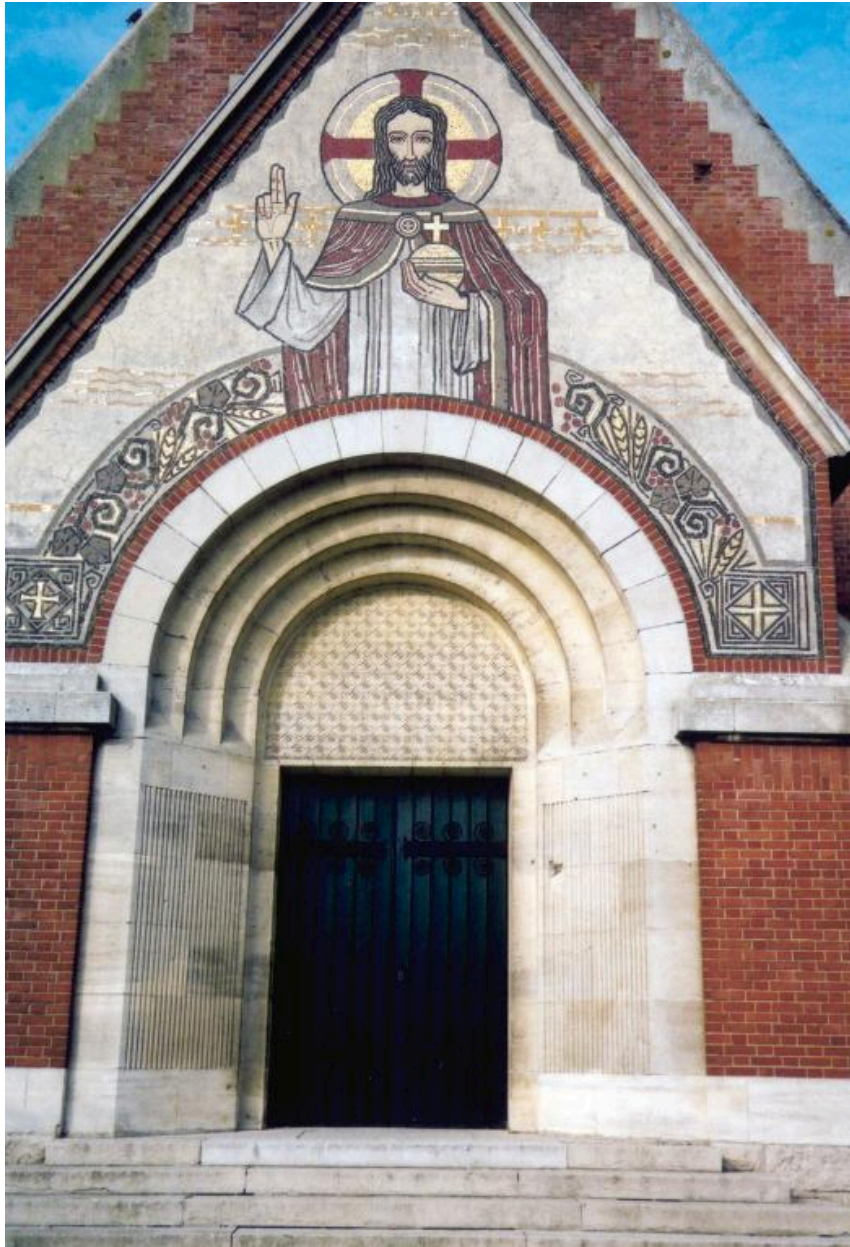
Vue de situation, depuis le sud-est.

IVR22_20158000657NUC2A

Auteur de l'illustration : Marie-Laure Monnehay-Vulliet

(c) Région Hauts-de-France - Inventaire général

reproduction soumise à autorisation du titulaire des droits d'exploitation



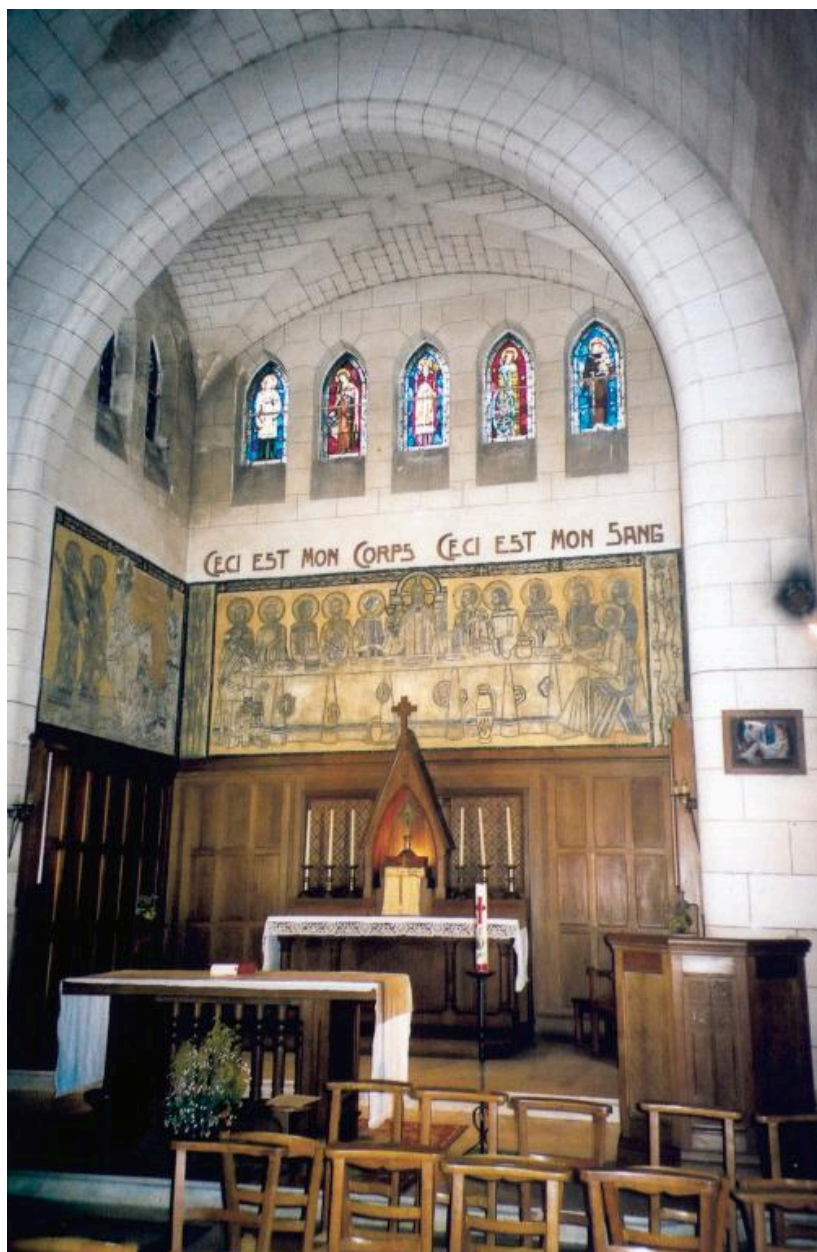
Porche de l'église.

IVR22_20158005329NUCA

Auteur de l'illustration : Gilles-Henri Bailly

Date de prise de vue : 2003

(c) Région Hauts-de-France - Inventaire général
reproduction soumise à autorisation du titulaire des droits d'exploitation



Vue intérieure vers le chœur.

IVR22_20158005330NUCA

Auteur de l'illustration : Gilles-Henri Bailly

Date de prise de vue : 2003

(c) Région Hauts-de-France - Inventaire général

reproduction soumise à autorisation du titulaire des droits d'exploitation



Presbytère.

IVR22_20158005331NUCA

Auteur de l'illustration : Gilles-Henri Bailly

Date de prise de vue : 2003

(c) Région Hauts-de-France - Inventaire général
reproduction soumise à autorisation du titulaire des droits d'exploitation