

Hauts-de-France, Somme  
Béthencourt-sur-Mer  
25 Grande-Rue

## **Fabrique de serrures et de cadenas Roy-Catois, puis Debeaurain, puis Quesdeville**

### **Références du dossier**

Numéro de dossier : IA00076592

Date de l'enquête initiale : 1988

Date(s) de rédaction : 1990, 2014

Cadre de l'étude : patrimoine industriel Somme, inventaire topographique Vimeu industriel

Degré d'étude : étudié

### **Désignation**

Dénomination : usine de serrurerie

Appellation : Narcisse Debeaurain , Gustave Debeaurain , Debeaurain et Fils SA , Quesdeville, Roy-Catois

Parties constituantes non étudiées : atelier de fabrication, bureau, entrepôt industriel

### **Compléments de localisation**

Milieu d'implantation : en village

Références cadastrales : 2014, B, 394 à 398

### **Historique**

La fabrique de clés et de cadenas d'Anthème Roy-Catois est connue en 1840. Elle est rachetée en 1885 par Narcisse Ferdinand Debeaurain, qui fait construire un atelier (parcelle B 121) en 1887, atelier démoli et reconstruit en 1894 (matrices cadastrales).

En 1892, il cède l'usine à ses deux fils Gustave et Fernand Debeaurain. La raison sociale de l'entreprise devient alors G et F Debeaurain Frères. En 1898, Fernand quitte la société après la mort de son père et s'installe comme quincaillier à Montrouge.

Gustave Debeaurain prend alors seul la direction de l'entreprise. En 1899, il fait démolir l'atelier pour faire construire une fabrique de serrurerie, équipée en 1902 d'un moteur à gaz, d'une chaudière et d'une machine à vapeur. Un atelier est ajouté à l'ensemble en 1905.

Dans le recensement de population de 1906, Gustave Debeaurain se déclare industriel.

Un en-tête de facture d'entreprise donne une représentation de l'usine au début du 20<sup>e</sup> siècle. Celle-ci était composée de plusieurs bâtiments sur rue à un étage. Une porte cochère permettait d'accéder à une vaste cour ceinturée de divers bâtiments de fabrication et à des écuries en fond de parcelle. L'atelier de fabrication principal, de grande dimension, était situé au centre de l'ensemble. Il comportait notamment une cheminée, de nombreuses ouvertures en rez-de-chaussée ainsi que sur le toit à long pans. Plus aucun de ces bâtiments n'existent encore aujourd'hui.

Les grèves importantes de 1906 touchent Béthencourt, où une partie de l'usine et de la demeure du propriétaire sont saccagées.

A la mort de Gustave Debeaurain en 1918, André et Roger Debeaurain, ses fils, prennent la tête de l'entreprise. La raison sociale devient A et R Debeaurain Frères. En 1928 l'usine est en grande partie reconstruite et modernisée. On ajoute à l'ensemble un hangar, une cheminée, un réfrigérant, un magasin d'exportation ainsi que divers autres magasins.

Après la seconde guerre mondiale, les André et Roger Debeaurain cèdent l'usine à leurs trois fils respectifs.

La Société A. et R. Debeaurain Frères subsiste jusqu'en 1979, date à laquelle elle devient Debeaurain et Fils S.A. Outre le marché français, la société exportait durant cette période en grande partie au Maghreb, Sénégal, Côte d'Ivoire, Madagascar, l'île de la Réunion et Tahiti.

L'usine dépose le bilan en 1990 et la marque est reprise par les établissements Dény de Saint-Blimont.

Selon le *Panorama de l'Industrie*, l'entreprise compte plus de 200 salariés en 1962 et plus de 170 salariés en 1983. L'usine fabriquait des serrures et notamment à ses débuts, des serrures à auberonnière. Les bâtiments de l'usine sont repris en 1990 par la société Quesdeville spécialisée dans la garniture décorative pour portes et fenêtres ainsi que dans la quincaillerie d'ameublement. La société déménage son système productif dans la nouvelle zone industrielle de Feuquières-en-Vimeu. Les ateliers de fabrication situés au sud accueillent aujourd'hui une entreprise de recyclage tandis que la partie nord de l'usine a été réhabilitée en salle de boxe.

Période(s) principale(s) : 4e quart 19e siècle, 1er quart 20e siècle, 2e quart 20e siècle

Dates : 1887 (daté par source), 1894 (daté par source), 1902 (daté par source)

## Description

L'ancienne usine de serrurerie dispose d'un accès principal depuis la Grande-Rue et d'un accès secondaire depuis la rue de Gamaches. Ce premier accès est encadré par deux bâtiments, édifiés en briques, à deux étages carrés et à toit-terrasse. Il dessert également une dizaine de bâtiments qui sont composés de toits-terrasses ou de toits à longs pans. Un bâtiment se distingue des autres au centre de l'ensemble par sa hauteur et sa toiture à longs pans. Il semble être plus tardif que les bâtiments sur rue.

Une série de cinq bâtiments à rez-de-chaussée unique est perpendiculaire à la rue de Gamaches. Ils sont notamment composés de toits à longs pans munis d'ouvertures zénithales.

## Éléments descriptifs

Matériau(x) du gros-oeuvre, mise en oeuvre et revêtement : brique ; parpaing de béton

Matériau(x) de couverture : tuile flamande mécanique, tuile mécanique, ciment en couverture

Étage(s) ou vaisseau(x) : 1 étage carré

Élévations extérieures : élévation à travées

Type(s) de couverture : terrasse ; toit à longs pans ; pignon couvert

Énergies : énergie thermique

## Statut, intérêt et protection

*Ce dossier de recensement du patrimoine industriel de la Somme, établi en 1990 par Benoit Dufournier, a été mis à jour et enrichi par Frédéric-Nicolas Kocourek en 2014, dans le cadre de l'inventaire topographique du Vimeu industriel.*

Statut de la propriété : propriété privée

## Références documentaires

### Documents d'archive

- AD Somme. Série P ; 3 P 97/6. **Béthencourt-sur-Mer. Matrices des propriétés bâties, 1883-1891.**
- AD Somme. Série P ; 3 P 97/7. **Béthencourt-sur-Mer. Matrices des propriétés bâties, 1911-1964.**

### Documents figurés

- **Béthencourt-sur-Mer. Usine Debeaurain**, en-tête de facture imprimée, 1902 (coll. part.).
- **Béthencourt-sur-Mer (Somme). Fabrique de serrures et cadenas Gustave Debeaurain. Magasin de Préparation**, carte postale, Début du 20e siècle (coll. part.).
- **Béthencourt-sur-Mer (Somme). Fabrique de serrures et cadenas. Atelier**, carte postale, début du 20e siècle (coll. part.).
- **Béthencourt-sur-Mer. En-tête de facture de l'usine Debeaurain**, vers 1950 (coll. part.).

## Bibliographie

-

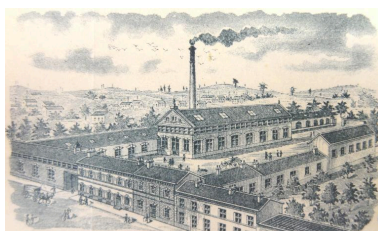
CHAMBRE REGIONALE DE COMMERCE ET D'INDUSTRIE DE PICARDIE. **Panorama des industries de Picardie : 1983.** C.R.C.I., [1983].

- CHAMBRE REGIONALE DE COMMERCE ET D'INDUSTRIE DE PICARDIE. **Panorama des industries picardes.** 1995.

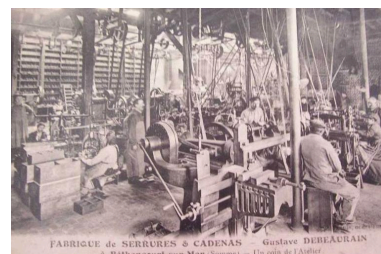
## Illustrations



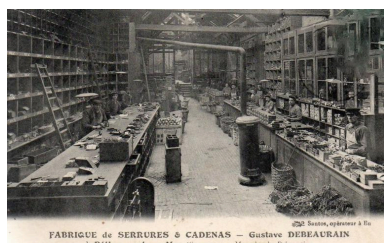
En-tête de facture de l'usine Debeaurain, 1902 (coll. part.).  
Phot. Frédéric-Nicolas Kocourek (reproduction)  
IVR22\_20158006369NUCA



Détail de l'en-tête de facture de l'usine Debeaurain, 1902 (coll. part.).  
Phot. Frédéric-Nicolas Kocourek (reproduction)  
IVR22\_20158006370NUCA



Vue des anciens ateliers, début du 20e siècle (coll. part.).  
Phot. Frédéric-Nicolas Kocourek (reproduction)  
IVR22\_20158005637NUCA



Vue des anciens magasins de préparation, début du 20e siècle (coll. part.).  
Phot. Frédéric-Nicolas Kocourek (reproduction)  
IVR22\_20158005639NUCA



En-tête de facture de l'usine Debeaurain, vers 1950 (coll. part.).  
Phot. Frédéric-Nicolas Kocourek (reproduction)  
IVR22\_20158006372NUCA



Vue aérienne, flanc ouest, en 1988.  
Phot. Phot'R  
IVR22\_19888001454P



Vue générale de l'ancienne usine Debeaurain.  
Phot. Thierry Lefébure  
IVR22\_20148000522NUC2AQ



Date présente sur la bâtiment situé à l'entrée de la Grande-Rue.  
Phot. Thierry Lefébure  
IVR22\_20148000650NUC2A



Cartouche situé sur un des bâtiments de fabrication de l'usine de la Grande-Rue.  
Phot. Thierry Lefébure  
IVR22\_20148000651NUC2A



Vue de trois-quarts des bâtiments  
situés rue de Gamaches.  
Phot. Thierry Lefébure  
IVR22\_20148000652NUC2A

## **Dossiers liés**

### **Dossiers de synthèse :**

Le patrimoine industriel de la Somme (IA80000968)

Les serrureries du Vimeu industriel (IA80010009)

### **Oeuvre(s) contenue(s) :**

### **Oeuvre(s) en rapport :**

Le village de Béthencourt-sur-Mer (IA80010061) Hauts-de-France, Somme, Béthencourt-sur-Mer

Auteur(s) du dossier : Benoît Dufournier, Frédéric-Nicolas Kocourek

Copyright(s) : (c) Région Hauts-de-France - Inventaire général



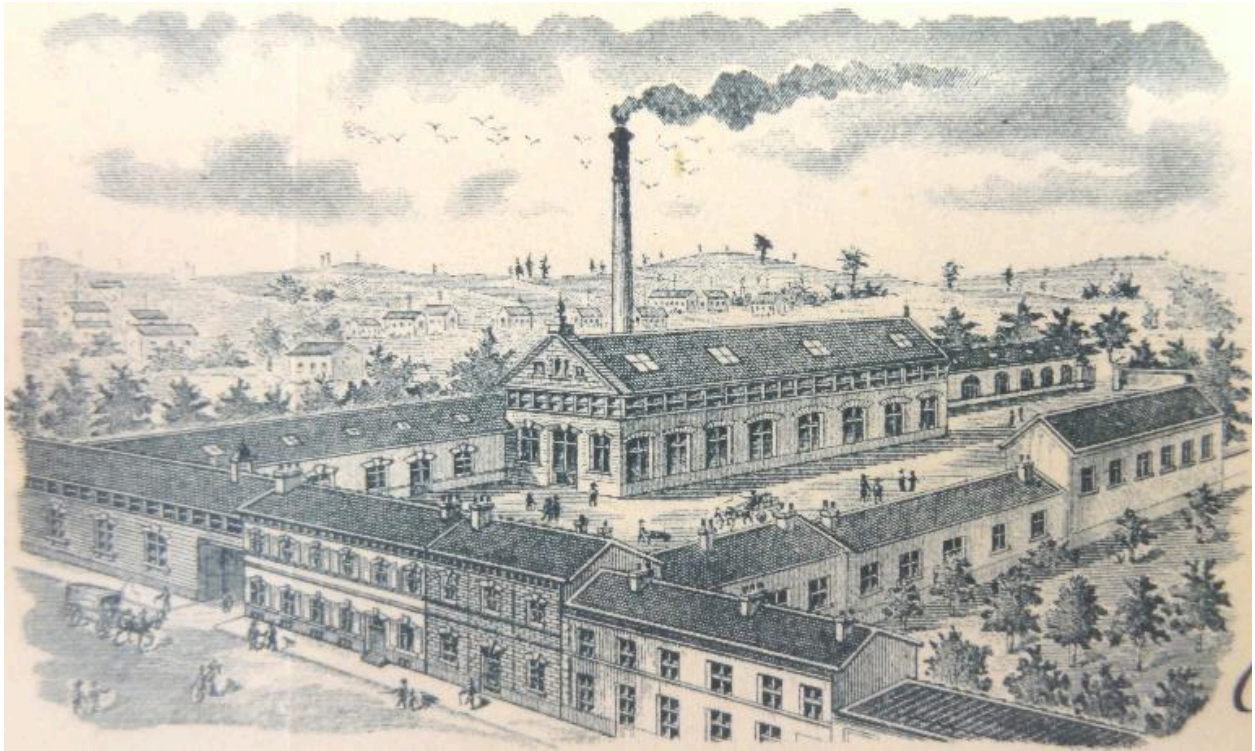
En-tête de facture de l'usine Debeaurain, 1902 (coll. part.).

IVR22\_20158006369NUCA

Auteur de l'illustration : Frédéric-Nicolas Kocourek (reproduction)

(c) Région Hauts-de-France - Inventaire général ; (c) Baie de Somme - Trois Vallées  
reproduction soumise à autorisation du titulaire des droits d'exploitation



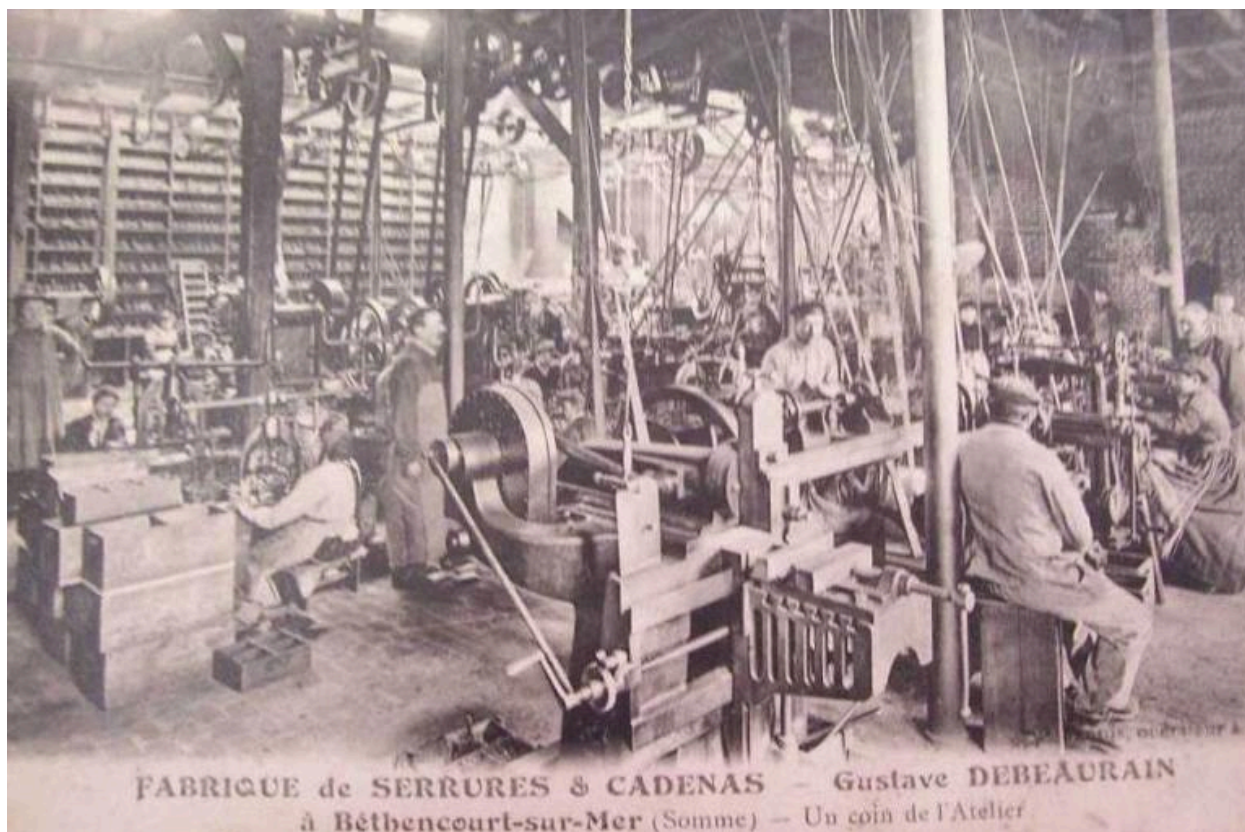


Détail de l'en-tête de facture de l'usine Debeaurain, 1902 (coll. part.).

IVR22\_20158006370NUCA

Auteur de l'illustration : Frédéric-Nicolas Kocourek (reproduction)

(c) Région Hauts-de-France - Inventaire général ; (c) Baie de Somme - Trois Vallées  
reproduction soumise à autorisation du titulaire des droits d'exploitation



Vue des anciens ateliers, début du 20e siècle (coll. part.).

IVR22\_20158005637NUCA

Auteur de l'illustration : Frédéric-Nicolas Kocourek (reproduction)

(c) Région Hauts-de-France - Inventaire général ; (c) Baie de Somme - Trois Vallées  
reproduction soumise à autorisation du titulaire des droits d'exploitation





Vue des anciens magasins de préparation, début du 20e siècle (coll. part.).

IVR22\_20158005639NUCA

Auteur de l'illustration : Frédéric-Nicolas Kocourek (reproduction)

(c) Région Hauts-de-France - Inventaire général ; (c) Baie de Somme - Trois Vallées  
reproduction soumise à autorisation du titulaire des droits d'exploitation





En-tête de facture de l'usine Debeaurain, vers 1950 (coll. part.).

IVR22\_20158006372NUCA

Auteur de l'illustration : Frédéric-Nicolas Kocourek (reproduction)

(c) Région Hauts-de-France - Inventaire général ; (c) Baie de Somme - Trois Vallées  
reproduction soumise à autorisation du titulaire des droits d'exploitation



Vue aérienne, flanc ouest, en 1988.

IVR22\_19888001454P

Auteur de l'illustration : Phot'R

(c) Ministère de la culture - Inventaire général ; (c) AGIR-Pic  
reproduction soumise à autorisation du titulaire des droits d'exploitation



Vue générale de l'ancienne usine Debeaurain.

IVR22\_20148000522NUC2AQ

Auteur de l'illustration : Thierry Lefébure

(c) Région Hauts-de-France - Inventaire général ; (c) Baie de Somme - Trois Vallées  
reproduction soumise à autorisation du titulaire des droits d'exploitation





Date présente sur la bâtiment situé à l'entrée de la Grande-Rue.

IVR22\_20148000650NUC2A

Auteur de l'illustration : Thierry Lefébure

(c) Région Hauts-de-France - Inventaire général ; (c) Baie de Somme - Trois Vallées  
reproduction soumise à autorisation du titulaire des droits d'exploitation





Cartouche situé sur un des bâtiments de fabrication de l'usine de la Grande-Rue.

IVR22\_20148000651NUC2A

Auteur de l'illustration : Thierry Lefébure

(c) Région Hauts-de-France - Inventaire général ; (c) Baie de Somme - Trois Vallées  
reproduction soumise à autorisation du titulaire des droits d'exploitation



Vue de trois-quarts des bâtiments situés rue de Gamaches.

IVR22\_20148000652NUC2A

Auteur de l'illustration : Thierry Lefébure

(c) Région Hauts-de-France - Inventaire général ; (c) Baie de Somme - Trois Vallées  
reproduction soumise à autorisation du titulaire des droits d'exploitation