

Hauts-de-France, Nord  
Condé-sur-l'Escaut  
Condé-sur-l'Escaut centre  
6, 8, 10 place Verte

## Hôtel de chanoine (hôtel du prévôt de la collégiale Notre-Dame)

### Références du dossier

Numéro de dossier : IA59002813  
Date de l'enquête initiale : 2007  
Date(s) de rédaction : 2008  
Cadre de l'étude : inventaire topographique Condé-sur-l'Escaut  
Degré d'étude : étudié

### Désignation

Dénomination : hôtel  
Précision sur la dénomination : hôtel du prévôt de la collégiale Notre-Dame  
Genre du destinataire : de chanoines  
Parties constituantes non étudiées : cour, jardin

### Compléments de localisation

Milieu d'implantation : en ville  
Références cadastrales : 1826. D1 282, 330 ; 1875. D2 254, 255 ; 2010, AP, 203 à 206. AP 203 à 206

### Historique

Cet hôtel figure en 1754 sur le *Plan des rues* qui composent la ville de Condé (AC Condé-sur-l'Escaut) sous l'identification de [maison] "à M. le prévôt des chanoines" de la collégiale Notre-Dame. Les volumes peuvent faire penser à une construction du XVII<sup>e</sup> siècle.

Le plan parcellaire de 1808 et le plan cadastral de 1826 montrent un édifice au plan en U, le corps de bâtiment principal en retrait par rapport à la place et relié à celle-ci par deux ailes en retour. Sur le plan cadastral de 1875 apparaissent deux ailes vers le jardin, mais l'une d'entre elles, l'aile sud-ouest, a disparu sur le cadastre actuel.

En ce qui concerne la façade sur la place, le 10 septembre 1845, un arrêté de la municipalité de Condé avait autorisé le sieur Deflines, constructeur de bateaux à Condé, à "poser [...] une grille en fer en place du mur de clôture" et conjointement à "élever [...] le mur de face du pavillon de droite de la dite maison" (AC Condé-sur-l'Escaut, P 11) sous la réserve de créer une régularité avec les hauteur et percement de l'aile gauche. S'agissait-il alors d'une reconstruction complète de l'aile droite ou d'un simple rhabillage ? De fait, les ailes, maladroitement raccordées au corps de bâtiment principal (niveaux, percements), ne comprenaient auparavant sans doute qu'un rez-de-chaussée (à fonction de communs ?).

Dans les années 1920-30, l'ensemble des façades côté place est revêtu d'un enduit de ciment et reçoit un décor de style Art déco ; la grille de clôture est remontée dans le même style. L'édifice est actuellement occupé par une étude notariale.

Période(s) principale(s) : 18e siècle (?), milieu 19e siècle

Période(s) secondaire(s) : 2e quart 20e siècle

Dates : 1846 (daté par source)

Personne(s) liée(s) à l'histoire de l'oeuvre : Deflines (commanditaire, attribution par source)

### Description

Le corps de bâtiment principal, entre cour et jardin, est percé de cinq travées, l'axe de symétrie marqué par la porte bâtarde se trouvant au centre.

L'ensemble avec les deux ailes en retour vers la place, moins élevées, est développé sur un sous-sol, un rez-de-chaussée, un étage carré et un étage de comble éclairé par des lucarnes en menuiserie à fronton-pignon.

Les toitures à longs pans, terminées par des croupes sur les ailes, sont couvertes en matériau synthétique et zinc.

Les travées sont soulignées par une mouluration verticale qui relie les deux niveaux d'élévation, les pleins-de-travées entre ceux-ci sont déprimés et les pleins-de-travées supérieurs portent un décor moulé lui aussi en renforcement.

L'ensemble des façades côté place est revêtu d'un enduit de ciment dissimulant le matériau de gros-œuvre, probablement de la brique, peut-être avec usage de pierre calcaire.

### Éléments descriptifs

Matériau(x) du gros-oeuvre, mise en oeuvre et revêtement : enduit

Matériau(x) de couverture : zinc en couverture, matériau synthétique en couverture

Plan : plan régulier

Étage(s) ou vaisseau(x) : sous-sol, 1 étage carré, étage de comble

Élévations extérieures : élévation ordonnancée

Type(s) de couverture : toit à longs pans ; croupe

### Typologies et état de conservation

Typologies : Art déco

### Décor

Techniques : sculpture, ferronnerie

Représentations : ornement géométrique ; ornement végétal

Précision sur les représentations :

Sculpture : mouluration et décor moulé à représentation de fleurs et feuillages des pleins-de-travées supérieurs.

Ferronnerie : décor géométrique de la grille de clôture et de la porte.

### Statut, intérêt et protection

L'édifice est à Condé l'exemple le plus lisible, par la disposition et les volumes, de ces hôtels canoniaux qui bordent la place Verte.

Statut de la propriété : propriété privée

### Références documentaires

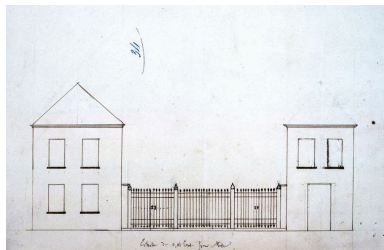
#### Documents d'archive

- AC Condé-sur-l'Escaut. Série P 11 (Voirie, alignements, 1840 - 1849) ; Nouvelle cote : 1O 6. **Travaux publics et voirie, travaux publics et voirie en général, alignements (1796-1879)**. Archives communales

#### Documents figurés

- **Plan des rues qui composent la ville de Condé, avec un détail des largeurs des façades qu'aucupe chaque maison, dressé pour l'intelligence du redressement des rues**, par le soussigné, arpenteur, achevé le 16 de mars 1754, [signé] Blasseau (AC Condé-sur-l'Escaut). Archives communales

## Illustrations



Demande d'autorisation de poser une grille de clôture et de régulariser l'élévation des pavillons latéraux, déposée par M. Deflines, constructeur de bateaux : élévation projetée, 1845 (AC Condé-sur-l'Escaut).  
Repro. Pierre Thibaut  
IVR31\_20085900328XE



Vue générale (état en 2000).  
Phot. Pierre Thibaut  
IVR31\_20005902409V



Façade sur la place, aile droite, détail : étage carré avec le décor moulé des pleins-de-travées supérieurs.

Phot. Pierre Thibaut  
IVR31\_20055900835X

## Dossiers liés

### Dossiers de synthèse :

Les maisons, hôtels et immeubles de Condé-sur-l'Escaut centre (IA59002768) Nord-Pas-de-Calais, Nord, Condé-sur-l'Escaut, Condé-sur-l'Escaut centre

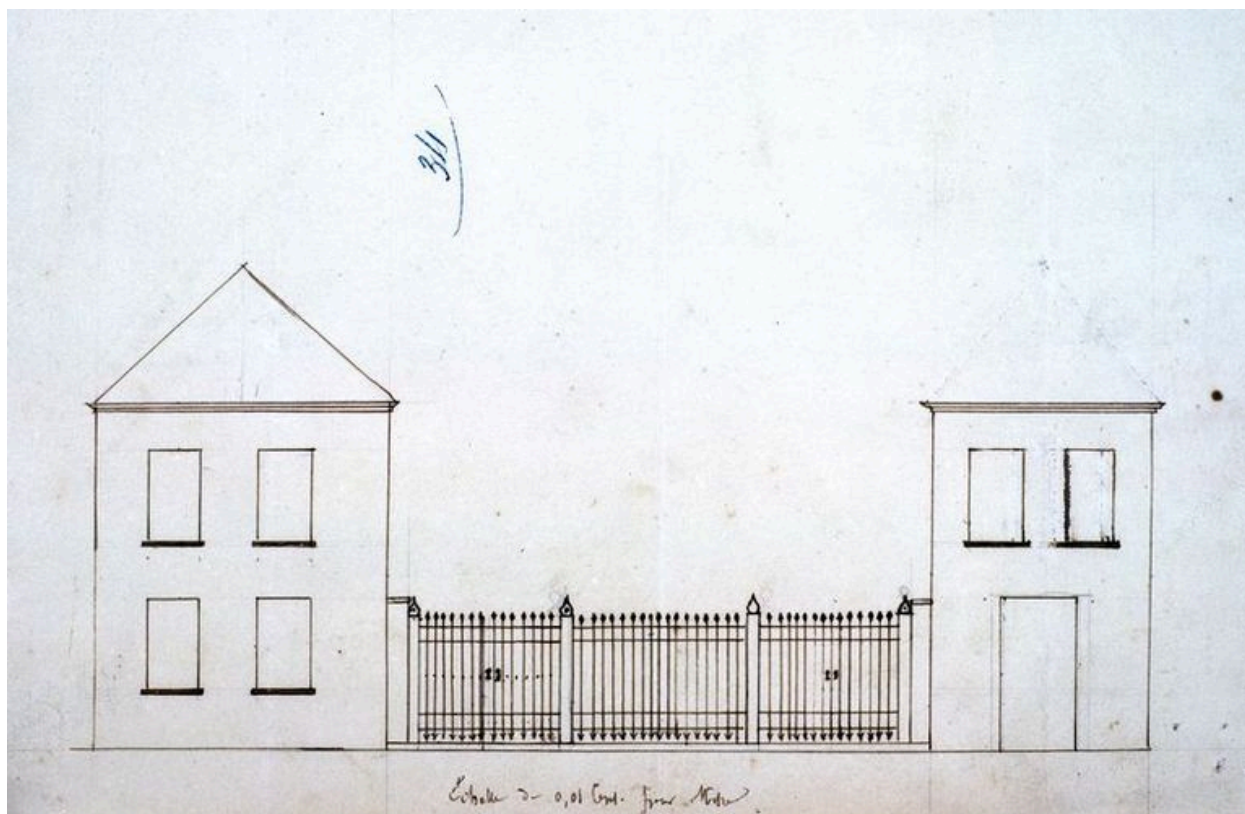
### Oeuvre(s) contenue(s) :

### Oeuvre(s) en rapport :

Place Verte (IA59002816) Nord-Pas-de-Calais, Nord, Condé-sur-l'Escaut, Condé-sur-l'Escaut centre, place Verte

Auteur(s) du dossier : Anita Oger-Leurent

Copyright(s) : (c) Région Hauts-de-France - Inventaire général



Demande d'autorisation de poser une grille de clôture et de régulariser l'élévation des pavillons latéraux, déposée par M. Deflines, constructeur de bateaux : élévation projetée, 1845 (AC Condé-sur-l'Escaut).

IVR31\_20085900328XE

Auteur de l'illustration (reproduction) : Pierre Thibaut

Date de prise de vue : 2008

(c) Région Hauts-de-France - Inventaire général ; (c) Commune de Condé-sur-l'Escaut  
reproduction soumise à autorisation du titulaire des droits d'exploitation



Vue générale (état en 2000).

IVR31\_20005902409V

Auteur de l'illustration : Pierre Thibaut

Date de prise de vue : 2000

(c) Région Hauts-de-France - Inventaire général

reproduction soumise à autorisation du titulaire des droits d'exploitation



Façade sur la place, aile droite, détail : étage carré avec le décor moulé des pleins-de-travées supérieurs.

IVR31\_20055900835X

Auteur de l'illustration : Pierre Thibaut

Date de prise de vue : 2005

(c) Région Hauts-de-France - Inventaire général

reproduction soumise à autorisation du titulaire des droits d'exploitation