

Hauts-de-France, Aisne  
Saint-Quentin  
Avenue Robert-Schuman

## Centre paroissial Jean-XXIII

### Références du dossier

Numéro de dossier : IA02010748  
Date de l'enquête initiale : 2017  
Date(s) de rédaction : 2017  
Cadre de l'étude : opération ponctuelle  
Degré d'étude : étudié

### Désignation

Dénomination : église paroissiale

### Compléments de localisation

Milieu d'implantation : en ville  
Références cadastrales : 2004, BL, 206, 207

### Historique

Il s'agit de la première réalisation de Dominique Zimbacca. Pour autant, son nom ne figure sur les plans extraits du permis de construire qu'au titre de collaborateur, Jean Faugeron et A.de Mot étant les seuls architectes mentionnés sur ces plans. Jean Faugeron a été dès 1953 le chef de l'atelier fréquenté par Dominique Zimbacca à l'École des Beaux-Arts. Jean Faugeron était également l'époux de la cousine de Zimbacca, Claude Nahas.

Le centre paroissial Jean-XXIII succède à une église provisoire construite au milieu des années 1960, dans la ZUP de l'Europe. Le Père Herman Out, curé de la paroisse d'origine hollandaise, suit alors le chantier.

Dès 1969, les plans sont publiés dans *L'Architecture d'aujourd'hui*, ainsi que la maquette de l'édifice.

Une restauration a eu lieu en 1982 sous la conduite de la Direction Départementale de l'Équipement de l'Aisne. La structure du toit en pavillon est changée et la charpente en bois remplacée par des pans de plexiglas. Le cuivre de la toiture est entièrement enlevé et les fenêtres en bandeaux qui font le tour du bâtiment, initialement séparées par des tasseaux de bandeaux, sont désormais enchâssées dans des montants d'aluminium plus volumineux, ce qui a pour effet de réduire la luminosité de l'ensemble.

Un incendie en 2003 provoque la fermeture de l'église durant presque deux ans. En 2011, les plaques de cuivre qui recouvrent la façade sont en partie volées.

Période(s) principale(s) : 3e quart 20e siècle

Dates : 1969 (daté par travaux historiques)

Auteur(s) de l'oeuvre : Jean-Pierre, Raymond Zimbacca (architecte, attribution par travaux historiques), Jean Faugeron (architecte, attribution par source)

### Description

L'édifice occupe une parcelle d'îlot, en bordure de l'avenue Robert-Schumann, une des voies principales de la ZUP de l'Europe. Implanté en fond de parcelle, sur un terrain en pente, il est précédé d'un vaste terrain enherbé et planté de conifères, parvis à partir duquel se développe le "clocher horizontal". L'édifice est conçu selon un plan centré et construit en béton banché. La charpente, en bois lamellé-collé, est recouverte de plaques de cuivres assemblées et percée en son centre d'un lanternon surmonté d'une croix, laissant entrer la lumière dans la salle d'assemblée. Le sol de l'édifice est en béton peint.

Semi enterrée, l'église se caractérise par son horizontalité, constituée d'une succession d'empilements (différentes hauteurs de murs et de toitures se juxtaposent pour former un effet de stratification). De cet assemblage semblent émerger les uns

des autres les différents volumes qui correspondent aux différents usages du bâtiment. L'architecte a fait le choix d'un clocher horizontal qui sort du bâtiment et s'élanche sur le parvis.

Le plan général se caractérise par la superposition de plusieurs niveaux, chacun de forme carrée. Les fonctions de l'édifice sont réparties entre le plan inférieur et le plan supérieur. Le premier niveau, dit inférieur, abrite la salle d'assemblée de plan centré et bordée de gradins qui déterminent un espace central au centre duquel se trouvent l'autel et l'ambon. Les fonts baptismaux sont placés du côté sud-est. L'accès à la salle d'assemblée se fait en descendant vers le lieu de la célébration. La liturgie est donc visible de tous les fidèles qui sont rassemblés autour de l'officiant. Cette notion d'assemblée humaine est précisément décrite par Dominique Zimbacca : "Cet agencement souligne l'importance de l'acte du partage du pain" (Dominique Zimbacca, "Centre Jean XXIII", Architecture, n°403, juin 1977, pp.14-17).

Le niveau bas est actuellement dédié au catéchisme et aux activités (est, sud et ouest), sacristie, sanitaires, chapelle de semaine (au nord). La chapelle de semaine dispose de deux accès extérieurs (actuellement non utilisés) et deux accès intérieurs.

### Eléments descriptifs

Matériau(x) du gros-oeuvre, mise en oeuvre et revêtement : béton, béton précontraint

Matériau(x) de couverture : cuivre en couverture

Plan : plan centré

Étage(s) ou vaisseau(x) : étage de soubassement

### Statut, intérêt et protection

Statut de la propriété : propriété d'une association diocésaine

### Références documentaires

#### Documents figurés

- [Plans du centre paroissial Jean-XXIII de Saint-Quentin], plans détaillés, [ca. 1970?] (Archives municipales de Saint-Quentin).

#### Bibliographie

- **Saint-Quentin. Centre paroissial Jean-XXIII.** In AMOUROUX, D., CRETAL, M. MONNET, Jean-Pierre. *Guide d'architecture contemporaine en France*. Paris, 1972. p. 190.
- **Ils démontent le cuivre du toit de l'église et déclarent que "sans travail, c'était pour remplir le frigo" !.** *Huffingtonpost*, 30 septembre 2011. <URL : [http://archives-lepost.huffingtonpost.fr/article/2011/09/30/2602498\\_ils-demontent-le-cuivre-du-toit-de-l-eglise-et-declarent-que-sans-travail-c-etait-pour-remplir-le-frigo.html](http://archives-lepost.huffingtonpost.fr/article/2011/09/30/2602498_ils-demontent-le-cuivre-du-toit-de-l-eglise-et-declarent-que-sans-travail-c-etait-pour-remplir-le-frigo.html)>.
- **Dominique Zimbacca. Un architecte organicien dans la seconde moitié du XXe siècle** TISSOT Ambre. **Dominique Zimbacca. Un architecte organicien dans la seconde moitié du XXe siècle.** Mémoire d'étude de l'École du Louvre, sous la direction d'Alice Thomine-Berrada, conservateur en chef au Musée d'Orsay, mai 2017. p.21-25-30-32-pl. I-IV, notice I.

#### Périodiques

- ZIMBACCA, Dominique. **Centre paroissial Jean-XXIII à Saint-Quentin.** *Architecture*, n°403, juin 1977. p. 14-17.
- **Centre paroissial Jean XXIII à Saint-Quentin.** *Architecture Aujourd'hui*, juin-juillet 1969. p. 74-75.

## Liens web

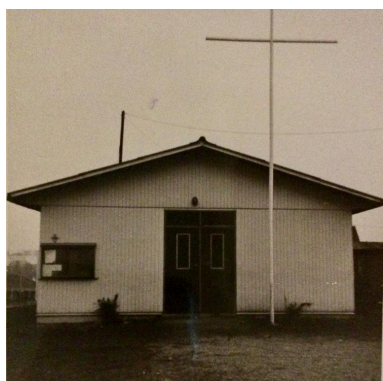
- Dossier associé : <https://inventaire.iledefrance.fr/dossier/centre-paroissial-jean-xxiii-saint-quentin/99392f89-ed5c-41ba-871b-4de905eb4df7>

## Annexe 1

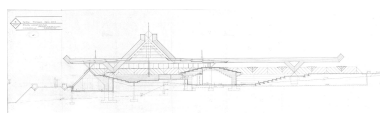
### Dominique ZIMBACCA, "Centre paroissial Jean XXIII", *L'Architecture d'aujourd'hui*, juin-juillet 1969, n°144, p.74.

Dominique.ZIMBACCA, "Centre paroissial Jean XXIII", *L'Architecture d'aujourd'hui*, juin-juillet 1969, n°144, p.74. "Sous l'angle humain, le temple peut être compris par l'architecte comme le lieu d'assemblée d'une communauté religieuse ; pour le fidèle, il est le lieu d'un moment sacré dans la vie profane, le moment d'une rupture. Le clocher est un signal qui oriente le regard et la marche. Dans la silhouette horizontale du village, le clocher était une verticale. Destinée à être construite dans un ensemble d'immeubles hauts et de tours, l'église est ici horizontale ainsi que son clocher qui s'élanche du parvis. Dans la nouvelle ville, l'habitation est élevée, il faut y monter. Le sanctuaire sera creux, il faudra y descendre. Le mur vertical, élément d'isolation, de séparation, symbole de l'enclos et de la propriété est banni. Le seul élément vertical est la droite virtuelle qui traverse le volume de l'assemblée, de la croix à l'autel, de l'autel au baptistère qui, situé au plus profond de l'église, sera visible de la salle. Le talus qui entoure et protège l'assemblée contient les chapelles, les salles de patronages et les services annexes."

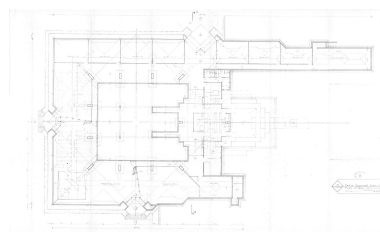
## Illustrations



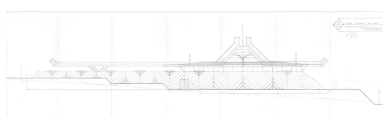
L'église provisoire de la ZUP de l'Europe. Photographie, avril 1969. Collection particulière.  
Repro. Isabelle Barbedor  
IVR32\_20170205438NUCA



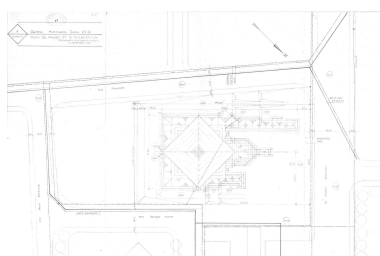
Coupe longitudinale (Archives municipales de Saint-Quentin).  
Phot. Laurent Kruszyk  
IVR11\_20170200001NUC4A



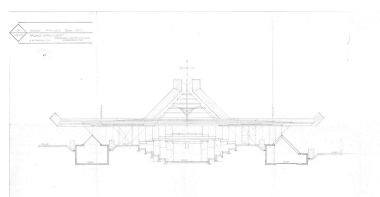
Plan niveau inférieur (Archives municipales de Saint-Quentin).  
Phot. Laurent Kruszyk  
IVR11\_20170205630NUC2A



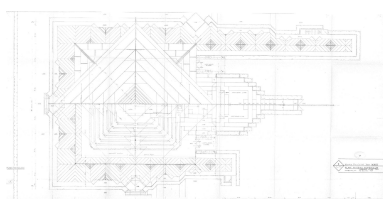
Façade sud-ouest (Archives municipales de Saint-Quentin).  
Repro. Laurent Kruszyk  
IVR11\_20170200003NUC4A



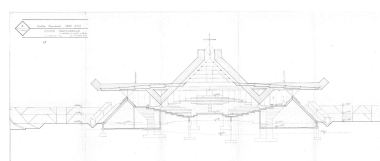
Plan de masse et d'implantation (Archives municipales de Saint-Quentin).  
Repro. Laurent Kruszyk  
IVR11\_20170200004NUC4A



Façade nord-ouest (Archives municipales de Saint-Quentin).  
Repro. Laurent Kruszyk  
IVR11\_20170200005NUC4A

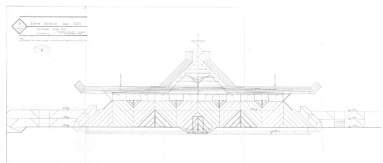


Coupe A-B (Archives municipales de Saint-Quentin).



Plan niveau supérieur (Archives  
municipales de Saint-Quentin).

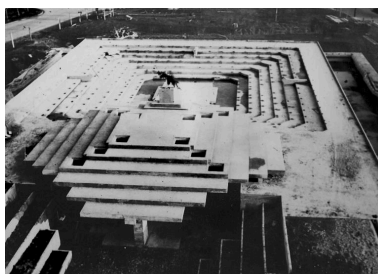
Repro. Laurent Kruszyk  
IVR11\_20170200006NUC4A



Façade sud-est (Archives  
municipales de Saint-Quentin).

Repro. Laurent Kruszyk  
IVR11\_20170200008NUC4A

Repro. Laurent Kruszyk  
IVR11\_20170200007NUC4A



L'édifice en cours de construction.  
Photographie, vers 1969. AP  
Jean XXIII, Saint-Quentin.  
Phot. Thierry Lefébure  
IVR32\_20170200399NUC2A

Coupe transversale (Archives  
municipales de Saint-Quentin).

Repro. Laurent Kruszyk  
IVR11\_20170200009NUC4A



L'édifice en cours de construction.  
Pose de la résille en métal.  
Photographie, vers 1970. AP  
Jean XXIII, Saint-Quentin.  
Phot. Thierry Lefébure  
IVR32\_20170200401NUC2A



L'édifice en cours de construction.  
Pose de la résille en métal.  
Photographie, vers 1970. AP  
Jean XXIII, Saint-Quentin.  
Phot. Thierry Lefébure  
IVR32\_20170200402NUC2A



L'édifice en cours de construction.  
Vue de la charpente et de la résille  
en métal. Photographie, vers 1970.  
AP Jean XXIII, Saint-Quentin.  
Phot. Thierry Lefébure  
IVR32\_20170200403NUC2A



L'édifice en cours de construction.  
Vue du niveau inférieur.  
Photographie, vers 1970. AP  
Jean XXIII, Saint-Quentin.  
Phot. Thierry Lefébure  
IVR32\_20170200400NUC2A





L'édifice en cours de construction.  
Vue de la charpente et du clocher horizontal. Photographie, vers 1970.  
AP Jean XXIII, Saint-Quentin.  
Phot. Thierry Lefébure  
IVR32\_20170200404NUC2A



La pyramide de verre dans son état d'origine. Photographie, vers 1970.  
AP Jean XXIII, Saint-Quentin.  
Phot. Thierry Lefébure  
IVR32\_20170200405NUC2A



Vue de situation depuis le nord-est.  
Phot. Thierry Lefébure  
IVR32\_20170200372NUC2A



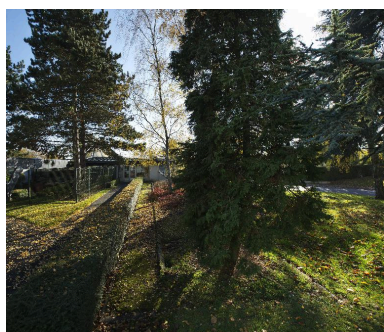
Vue générale depuis le sud-est.  
Phot. Thierry Lefébure  
IVR32\_20170200373NUC2AQ



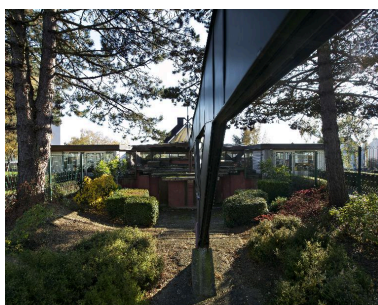
Vue générale depuis le nord-ouest.  
Phot. Thierry Lefébure  
IVR32\_20170200377NUC2A



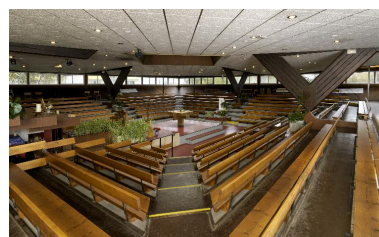
Vue de l'entrée au niveau inférieur.  
Phot. Thierry Lefébure  
IVR32\_20170200375NUC2A



Vue depuis le nord. Traces de l'aile parallèle au clocher horizontal supprimée.  
Phot. Thierry Lefébure  
IVR32\_20170200379NUC2AQ



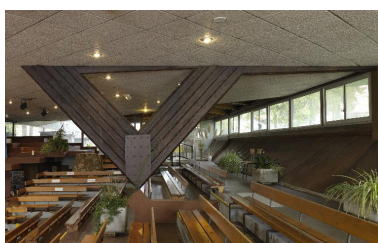
Vue depuis le nord. Accès à la chapelle de semaine et jardin.  
Phot. Thierry Lefébure  
IVR32\_20170200382NUC2AQ



Vue intérieure de la salle d'assemblée.  
Phot. Thierry Lefébure  
IVR32\_20170200383NUC2AQ



Vue intérieure de la salle d'assemblée.  
Phot. Thierry Lefébure  
IVR32\_20170200384NUC2AQ



Vue de détail de la charpente en bois lamellé-collé.  
Phot. Thierry Lefébure  
IVR32\_20170200385NUC2A



Vue intérieure de l'éclairage zénithal.  
Phot. Thierry Lefébure  
IVR32\_20170200388NUC2A





Vue de détail du système de chauffage.  
Phot. Thierry Lefébure  
IVR32\_20170200391NUC2A



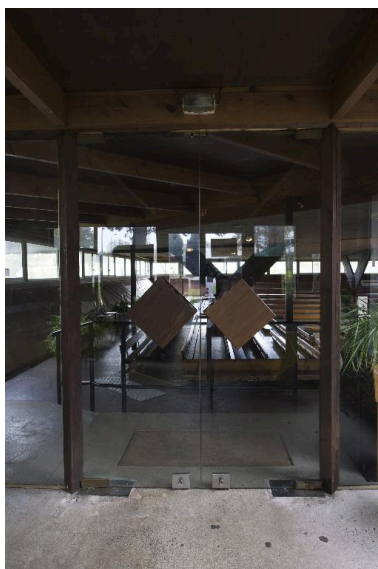
Vue de la dalle de couverture à gradins, au nord.  
Phot. Thierry Lefébure  
IVR32\_20170200394NUC2AQ



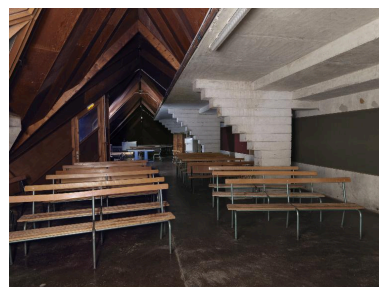
Vue de la dalle de couverture à gradins en suspens.  
Phot. Thierry Lefébure  
IVR32\_20170200395NUC2AQ



Vue intérieure de la chapelle de semaine.  
Phot. Thierry Lefébure  
IVR32\_20170200396NUC2AQ



Porte d'entrée conservée (accès nord-est à la salle des assemblées).  
Phot. Thierry Lefébure  
IVR32\_20170200406NUC2A



Vue du niveau de soubassement.  
Phot. Thierry Lefébure  
IVR32\_20170200398NUC2A

## Dossiers liés

### Oeuvre(s) contenue(s) :

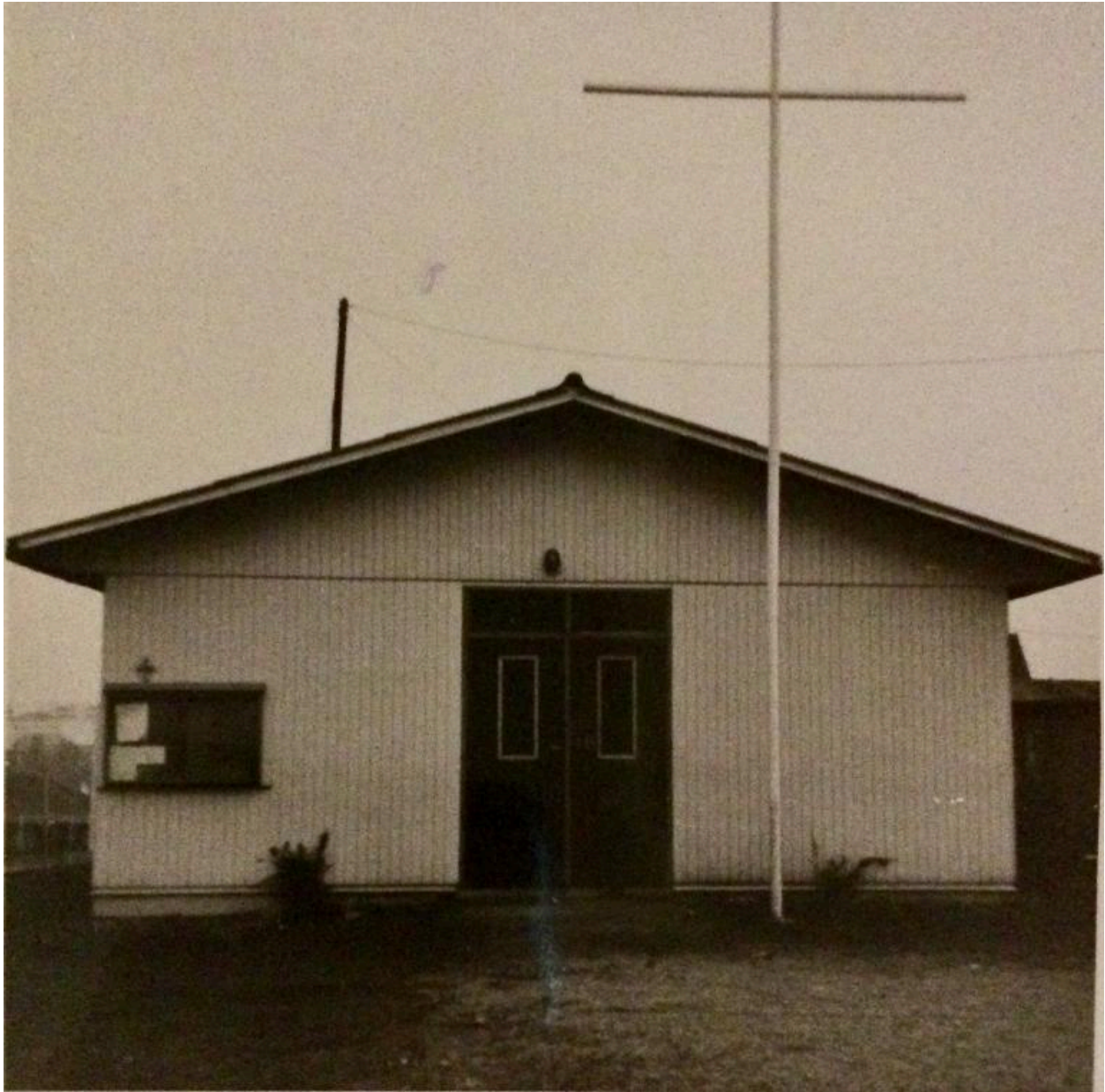
Le mobilier du centre paroissial Jean XXIII (IM02005478) Hauts-de-France, Aisne, Saint-Quentin, Avenue Robert-Schuman

### Oeuvre(s) en rapport :

Le mobilier du centre paroissial Jean XXIII (IM02005478) Hauts-de-France, Aisne, Saint-Quentin, Avenue Robert-Schuman

Auteur(s) du dossier : Anne-Laure Sol, Isabelle Barbedor

Copyright(s) : (c) Région Hauts-de-France - Inventaire général



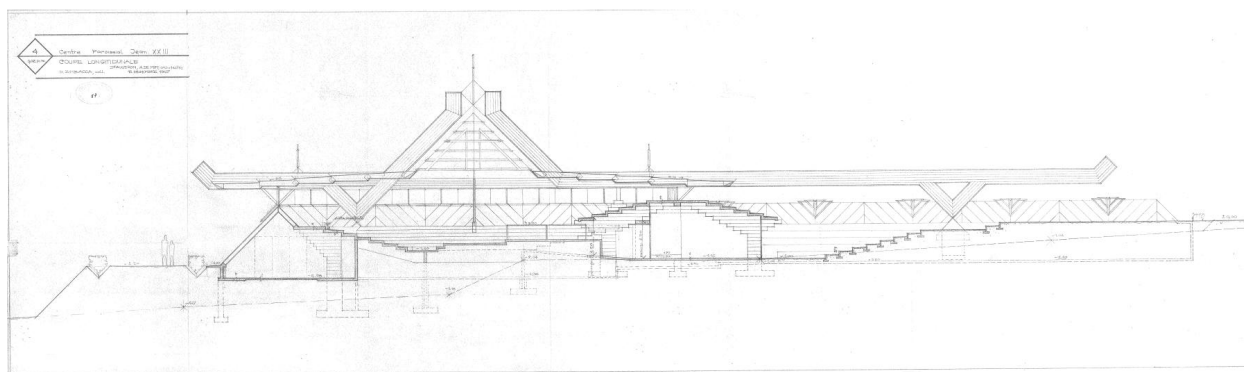
L'église provisoire de la ZUP de l'Europe. Photographie, avril 1969. Collection particulière.

IVR32\_20170205438NUCA

Auteur de l'illustration (reproduction) : Isabelle Barbedor

(c) Région Hauts-de-France - Inventaire général

reproduction soumise à autorisation du titulaire des droits d'exploitation



Coupe longitudinale (Archives municipales de Saint-Quentin).

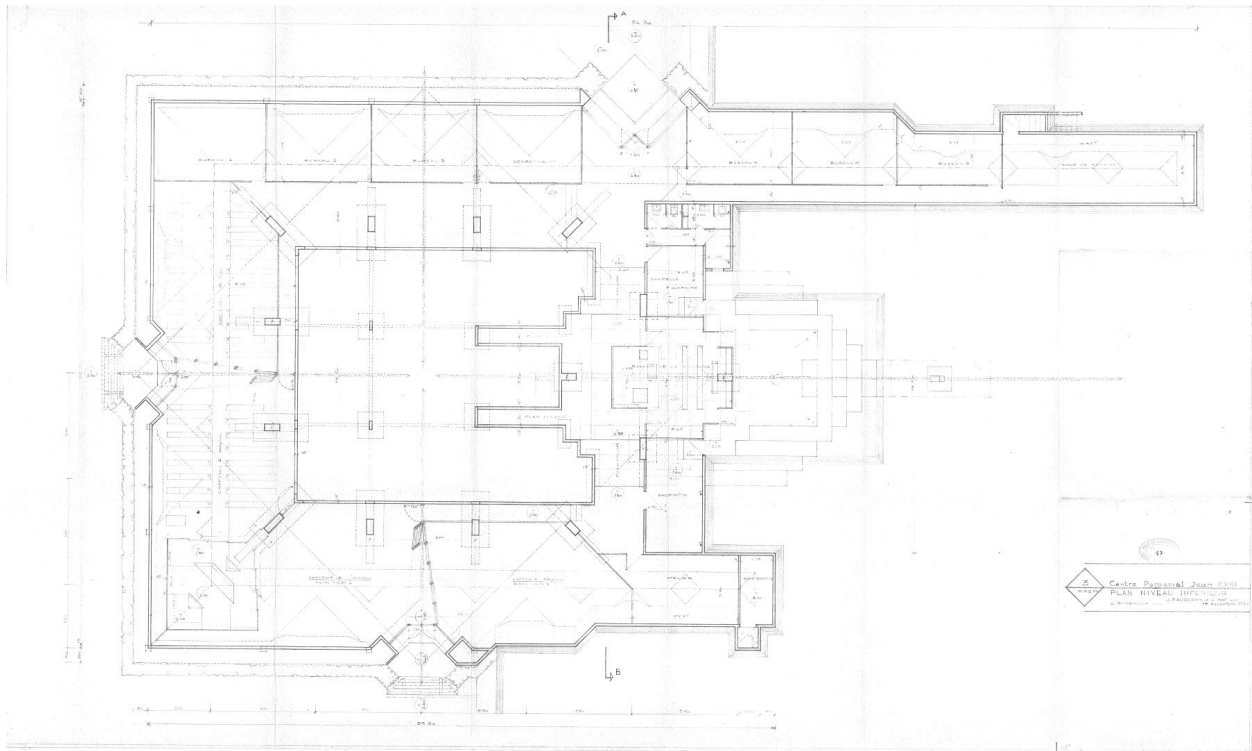
IVR11\_20170200001NUC4A

Auteur de l'illustration : Laurent Kruszyk

Date de prise de vue : 2017

(c) Région Hauts-de-France - Inventaire général ; (c) Commune de Saint-Quentin  
reproduction soumise à autorisation du titulaire des droits d'exploitation



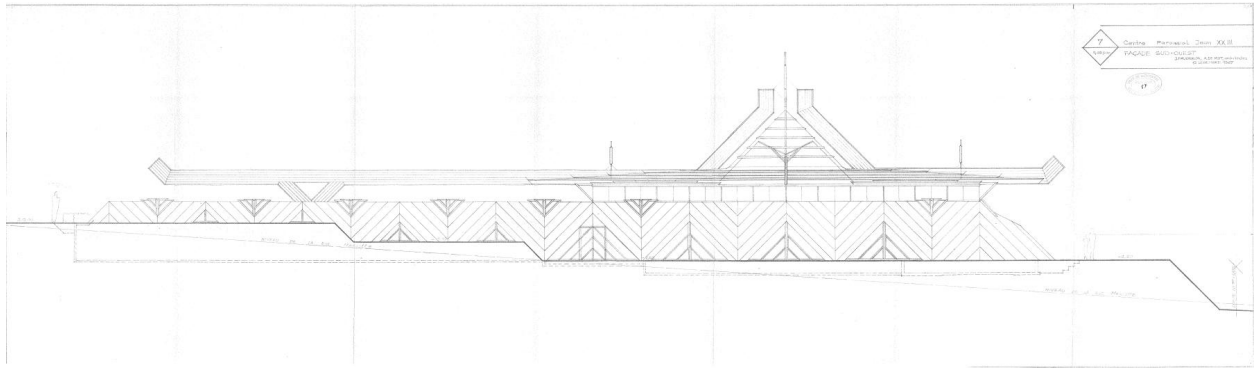


Plan niveau inférieur (Archives municipales de Saint-Quentin).

IVR11\_20170205630NUC2A

Auteur de l'illustration : Laurent Kruszyk

(c) Région Hauts-de-France - Inventaire général ; (c) Commune de Saint-Quentin  
reproduction soumise à autorisation du titulaire des droits d'exploitation



Façade sud-ouest (Archives municipales de Saint-Quentin).

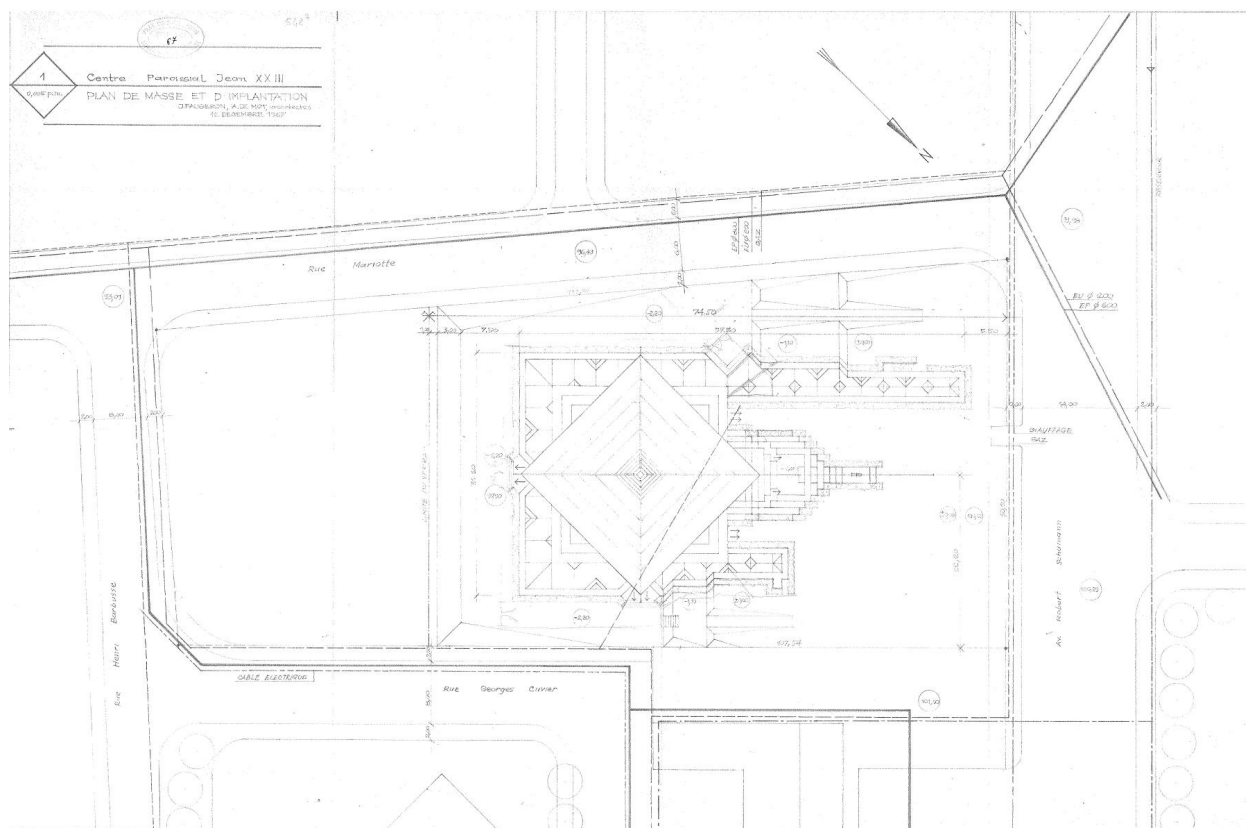
IVR11\_20170200003NUC4A

Auteur de l'illustration (reproduction) : Laurent Kruszyk

Date de prise de vue : 2017

(c) Région Hauts-de-France - Inventaire général

reproduction soumise à autorisation du titulaire des droits d'exploitation



Plan de masse et d'implantation (Archives municipales de Saint-Quentin).

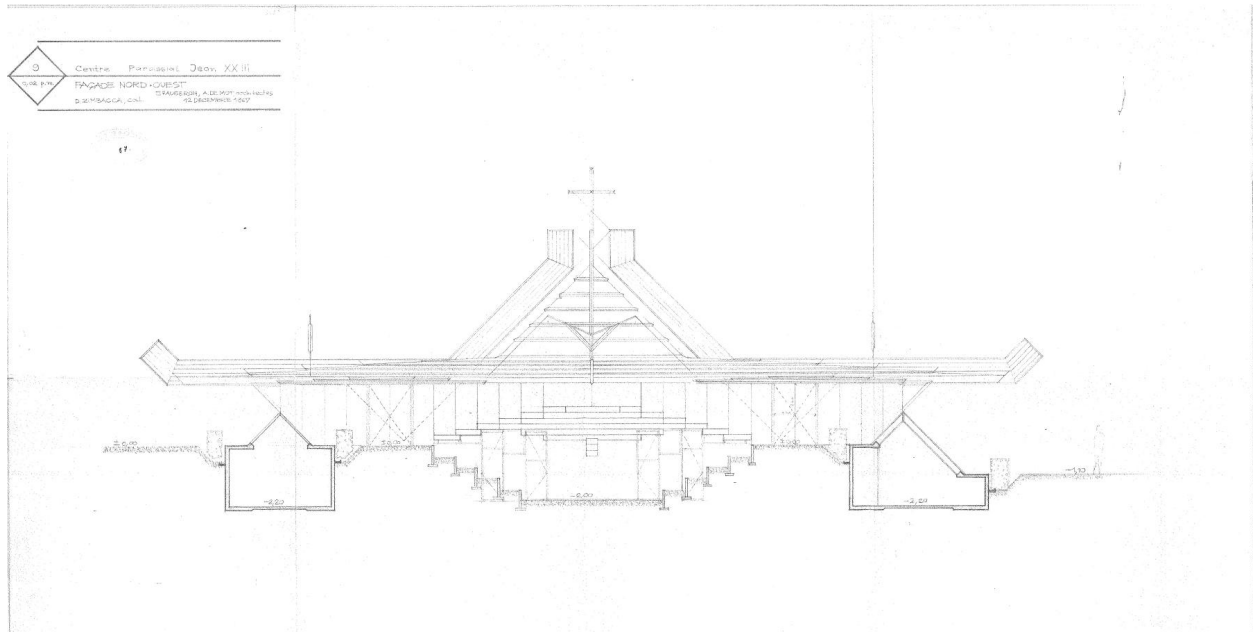
IVR11\_20170200004NUC4A

Auteur de l'illustration (reproduction) : Laurent Kruszyk

Date de prise de vue : 2017

(c) Région Hauts-de-France - Inventaire général ; (c) Commune de Saint-Quentin  
reproduction soumise à autorisation du titulaire des droits d'exploitation





Façade nord-ouest (Archives municipales de Saint-Quentin).

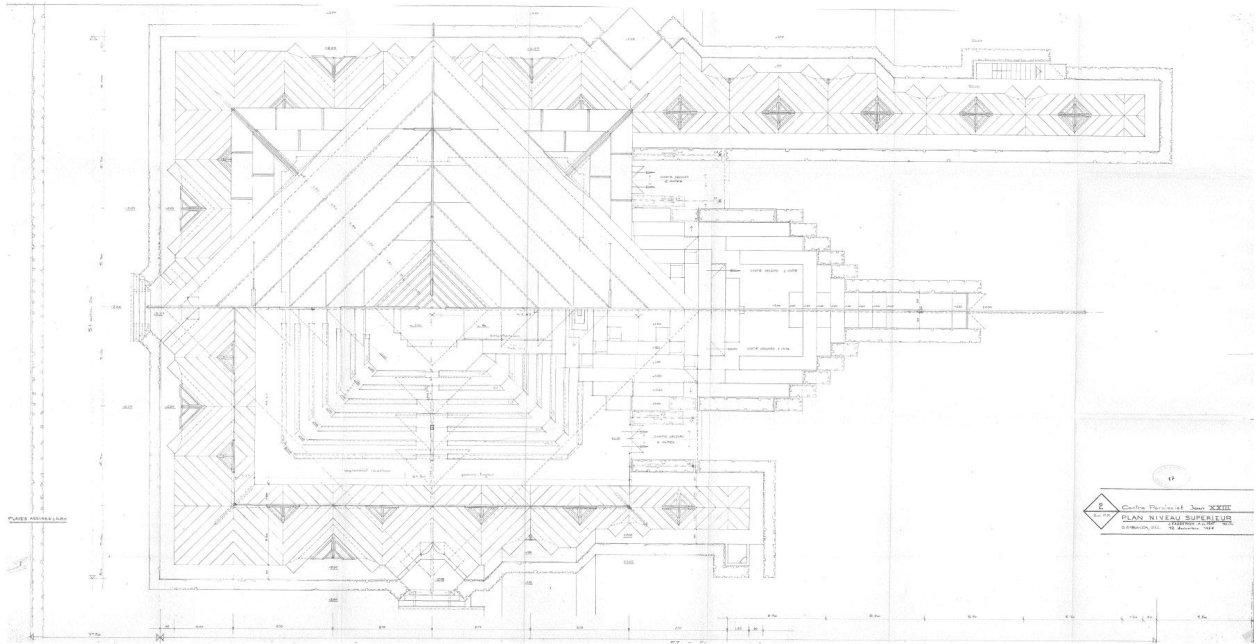
IVR11\_20170200005NUC4A

Auteur de l'illustration (reproduction) : Laurent Kruszyk

Date de prise de vue : 2017

(c) Région Hauts-de-France - Inventaire général ; (c) Commune de Saint-Quentin

reproduction soumise à autorisation du titulaire des droits d'exploitation

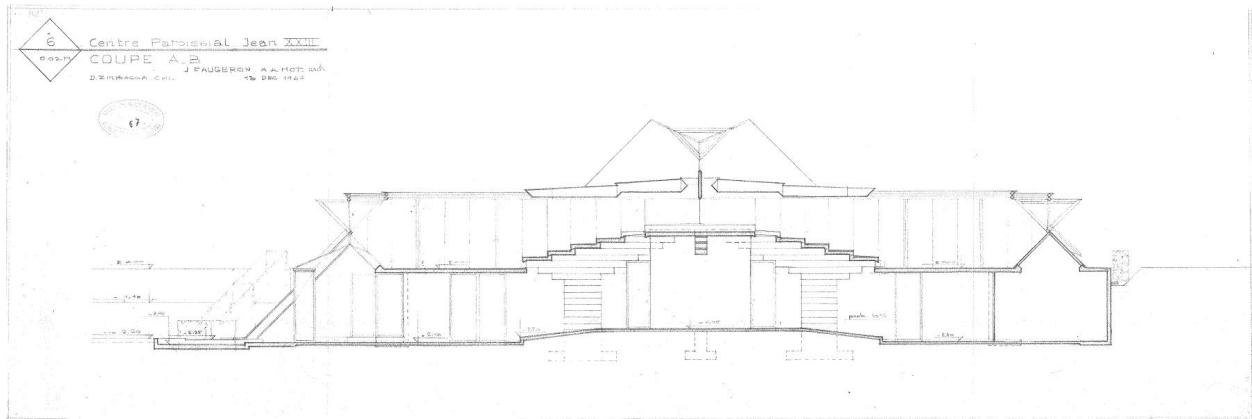


Plan niveau supérieur (Archives municipales de Saint-Quentin).

IVR11\_20170200006NUC4A

Auteur de l'illustration (reproduction) : Laurent Kruszyk

(c) Région Hauts-de-France - Inventaire général ; (c) Commune de Saint-Quentin  
reproduction soumise à autorisation du titulaire des droits d'exploitation



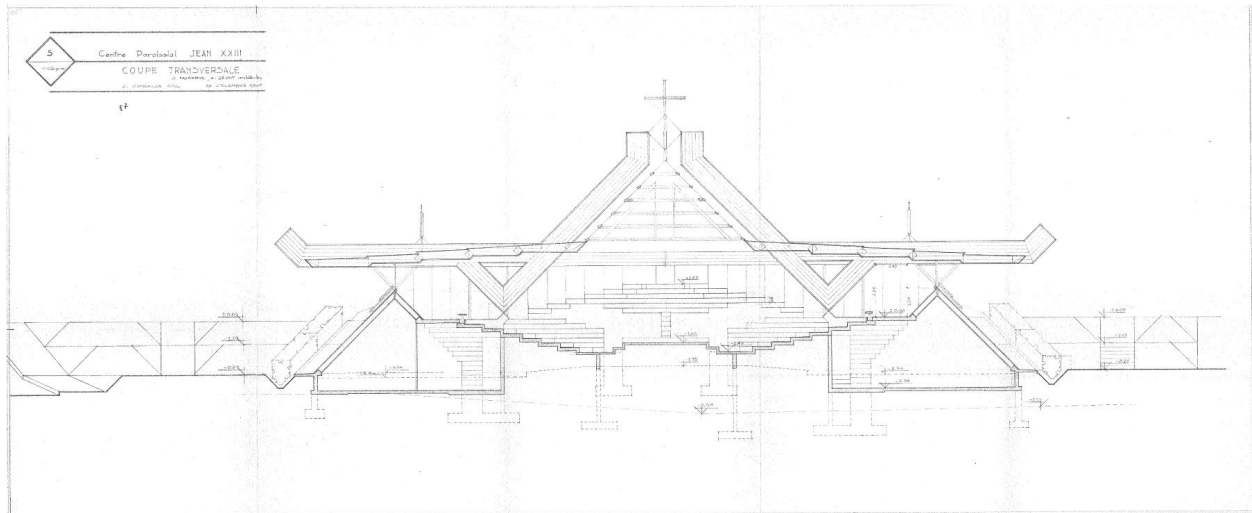
Coupe A-B (Archives municipales de Saint-Quentin).

IVR11\_20170200007NUC4A

Auteur de l'illustration (reproduction) : Laurent Kruszyk

(c) Région Hauts-de-France - Inventaire général ; (c) Commune de Saint-Quentin  
reproduction soumise à autorisation du titulaire des droits d'exploitation





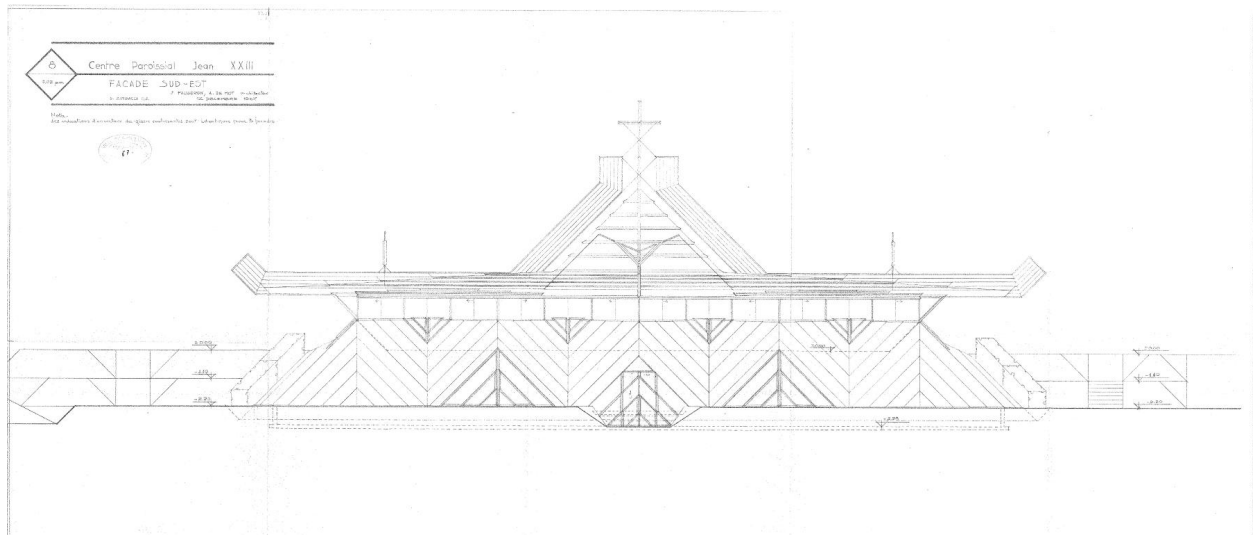
Coupe transversale (Archives municipales de Saint-Quentin).

IVR11\_20170200009NUC4A

Auteur de l'illustration (reproduction) : Laurent Kruszyk

Date de prise de vue : 2017

(c) Région Hauts-de-France - Inventaire général ; (c) Commune de Saint-Quentin  
reproduction soumise à autorisation du titulaire des droits d'exploitation



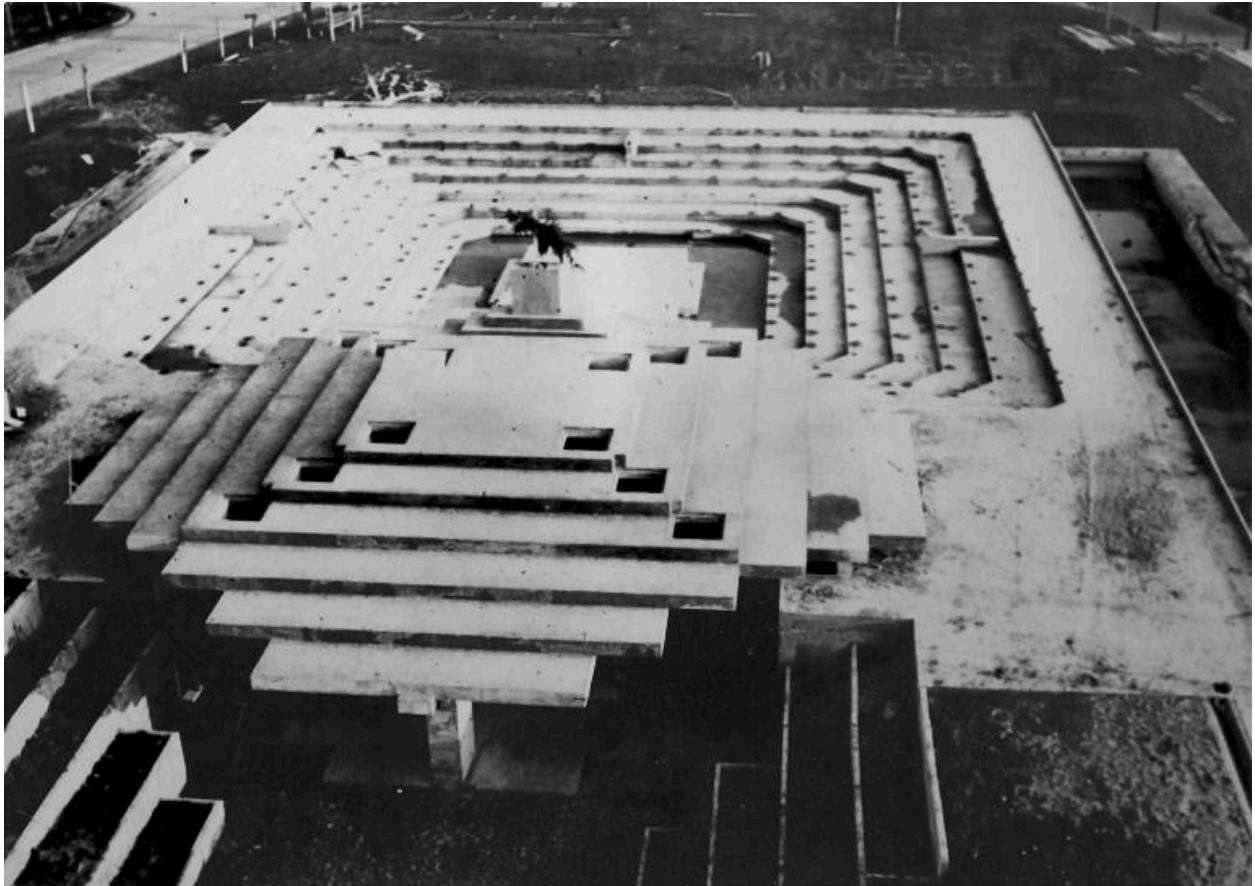
Façade sud-est (Archives municipales de Saint-Quentin).

IVR11\_2017020008NUC4A

Auteur de l'illustration (reproduction) : Laurent Kruszyk

Date de prise de vue : 2017

(c) Région Hauts-de-France - Inventaire général ; (c) Commune de Saint-Quentin  
reproduction soumise à autorisation du titulaire des droits d'exploitation



L'édifice en cours de construction. Photographie, vers 1969. AP Jean XXIII, Saint-Quentin.

IVR32\_20170200399NUC2A

Auteur de l'illustration : Thierry Lefébure

Date de prise de vue : 2017

(c) Région Hauts-de-France - Inventaire général

reproduction soumise à autorisation du titulaire des droits d'exploitation





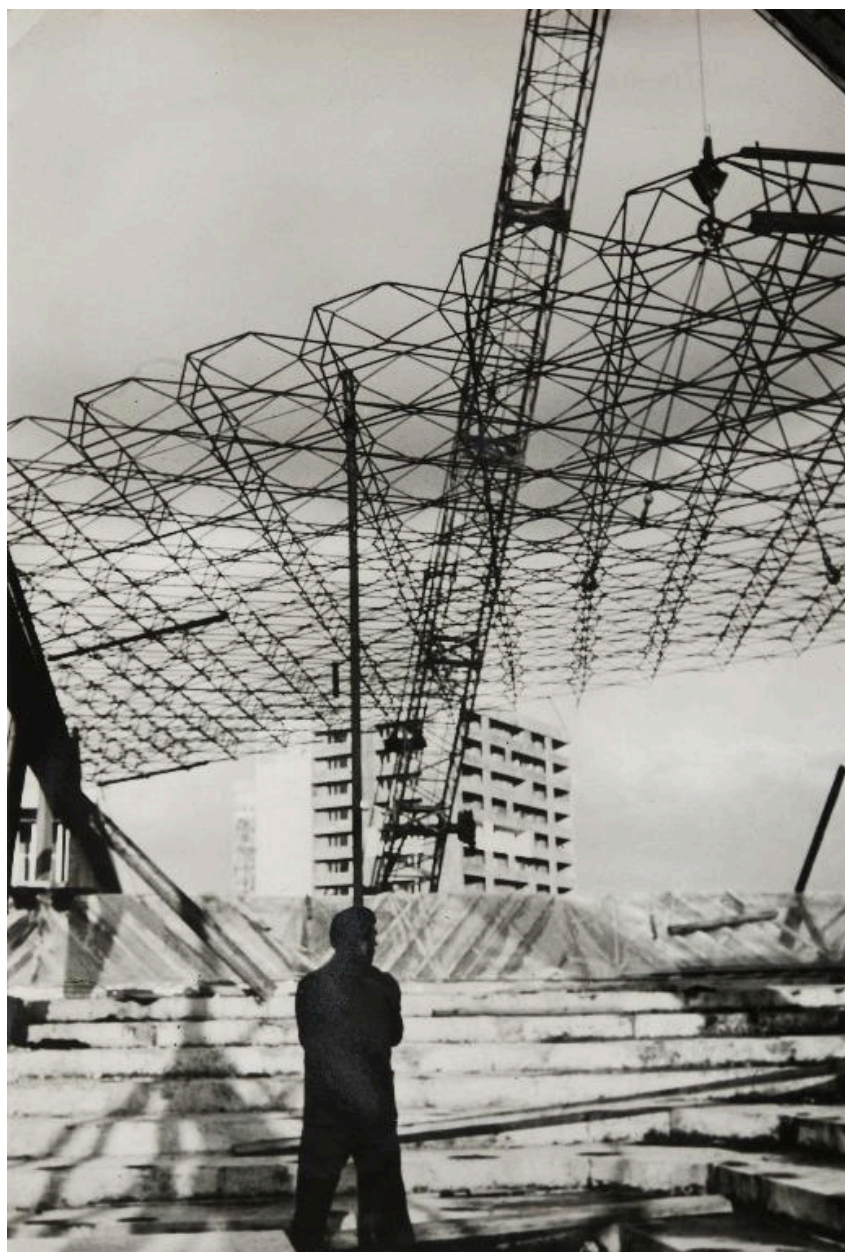
L'édifice en cours de construction. Pose de la résille en métal. Photographie, vers 1970. AP Jean XXIII, Saint-Quentin.

IVR32\_20170200401NUC2A

Auteur de l'illustration : Thierry Lefébure

Date de prise de vue : 2017

(c) Région Hauts-de-France - Inventaire général  
reproduction soumise à autorisation du titulaire des droits d'exploitation



L'édifice en cours de construction. Pose de la résille en métal. Photographie, vers 1970. AP Jean XXIII, Saint-Quentin.

IVR32\_20170200402NUC2A

Auteur de l'illustration : Thierry Lefébure

Date de prise de vue : 2017

(c) Région Hauts-de-France - Inventaire général

reproduction soumise à autorisation du titulaire des droits d'exploitation





L'édifice en cours de construction. Vue de la charpente et de la résille en métal. Photographie, vers 1970. AP Jean XXIII, Saint-Quentin.

IVR32\_20170200403NUC2A

Auteur de l'illustration : Thierry Lefébure

Date de prise de vue : 2017

(c) Région Hauts-de-France - Inventaire général

reproduction soumise à autorisation du titulaire des droits d'exploitation



L'édifice en cours de construction. Vue du niveau inférieur. Photographie, vers 1970. AP Jean XXIII, Saint-Quentin.

IVR32\_20170200400NUC2A

Auteur de l'illustration : Thierry Lefébure

Date de prise de vue : 2017

(c) Région Hauts-de-France - Inventaire général

reproduction soumise à autorisation du titulaire des droits d'exploitation



L'édifice en cours de construction. Vue de la charpente et du clocher horizontal. Photographie, vers 1970. AP Jean XXIII, Saint-Quentin.

IVR32\_20170200404NUC2A

Auteur de l'illustration : Thierry Lefébure

Date de prise de vue : 2017

(c) Région Hauts-de-France - Inventaire général

reproduction soumise à autorisation du titulaire des droits d'exploitation





La pyramide de verre dans son état d'origine. Photographie, vers 1970. AP Jean XXIII, Saint-Quentin.

IVR32\_20170200405NUC2A

Auteur de l'illustration : Thierry Lefébure

Date de prise de vue : 2017

(c) Région Hauts-de-France - Inventaire général

reproduction soumise à autorisation du titulaire des droits d'exploitation



Vue de situation depuis le nord-est.

IVR32\_20170200372NUC2A

Auteur de l'illustration : Thierry Lefébure

Date de prise de vue : 2017

(c) Région Hauts-de-France - Inventaire général

reproduction soumise à autorisation du titulaire des droits d'exploitation





Vue générale depuis le sud-est.

IVR32\_20170200373NUC2AQ

Auteur de l'illustration : Thierry Lefébure

Date de prise de vue : 2017

(c) Région Hauts-de-France - Inventaire général

reproduction soumise à autorisation du titulaire des droits d'exploitation



Vue générale depuis le nord-ouest.

IVR32\_20170200377NUC2A

Auteur de l'illustration : Thierry Lefébure

Date de prise de vue : 2017

(c) Région Hauts-de-France - Inventaire général

reproduction soumise à autorisation du titulaire des droits d'exploitation





Vue de l'entrée au niveau inférieur.

IVR32\_20170200375NUC2A

Auteur de l'illustration : Thierry Lefébure

Date de prise de vue : 2017

(c) Région Hauts-de-France - Inventaire général

reproduction soumise à autorisation du titulaire des droits d'exploitation





Vue depuis le nord. Traces de l'aile parallèle au clocher horizontal supprimée.

IVR32\_20170200379NUC2AQ

Auteur de l'illustration : Thierry Lefébure

Date de prise de vue : 2017

(c) Région Hauts-de-France - Inventaire général

reproduction soumise à autorisation du titulaire des droits d'exploitation





Vue depuis le nord. Accès à la chapelle de semaine et jardin.

IVR32\_20170200382NUC2AQ

Auteur de l'illustration : Thierry Lefébure

Date de prise de vue : 2017

(c) Région Hauts-de-France - Inventaire général

reproduction soumise à autorisation du titulaire des droits d'exploitation



Vue intérieure de la salle d'assemblée.

IVR32\_20170200383NUC2AQ

Auteur de l'illustration : Thierry Lefébure

Date de prise de vue : 2017

(c) Région Hauts-de-France - Inventaire général

reproduction soumise à autorisation du titulaire des droits d'exploitation





Vue intérieure de la salle d'assemblée.

IVR32\_20170200384NUC2AQ

Auteur de l'illustration : Thierry Lefébure

Date de prise de vue : 2017

(c) Région Hauts-de-France - Inventaire général

reproduction soumise à autorisation du titulaire des droits d'exploitation



Vue de détail de la charpente en bois lamellé-collé.

IVR32\_20170200385NUC2A

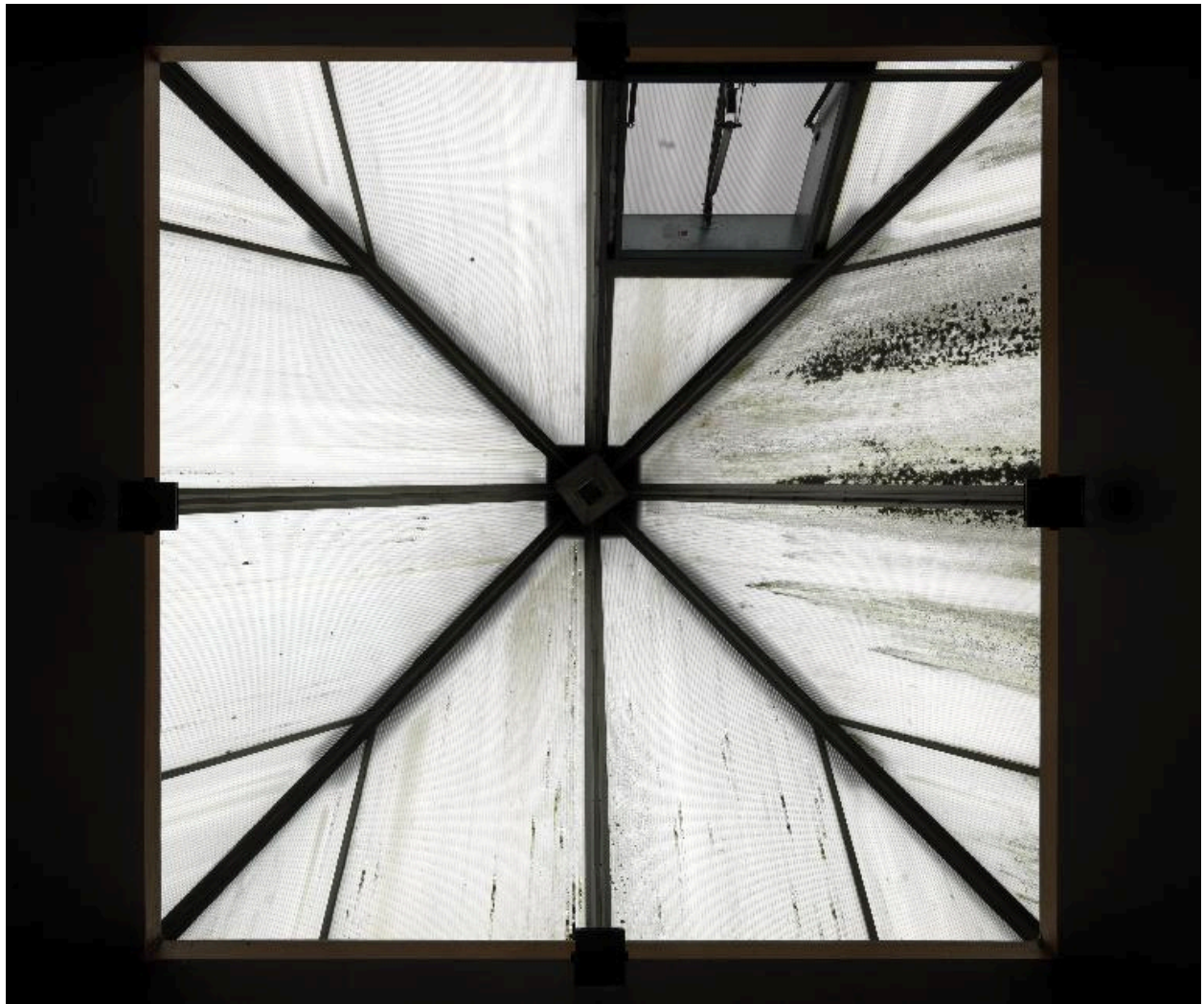
Auteur de l'illustration : Thierry Lefébure

Date de prise de vue : 2017

(c) Région Hauts-de-France - Inventaire général

reproduction soumise à autorisation du titulaire des droits d'exploitation





Vue intérieure de l'éclairage zénithal.

IVR32\_20170200388NUC2A

Auteur de l'illustration : Thierry Lefébure

Date de prise de vue : 2017

(c) Région Hauts-de-France - Inventaire général

reproduction soumise à autorisation du titulaire des droits d'exploitation



Vue de détail du système de chauffage.

IVR32\_20170200391NUC2A

Auteur de l'illustration : Thierry Lefébure

Date de prise de vue : 2017

(c) Région Hauts-de-France - Inventaire général

reproduction soumise à autorisation du titulaire des droits d'exploitation





Vue de la dalle de couverture à gradins, au nord.

IVR32\_20170200394NUC2AQ

Auteur de l'illustration : Thierry Lefebure

Date de prise de vue : 2017

(c) Région Hauts-de-France - Inventaire général  
reproduction soumise à autorisation du titulaire des droits d'exploitation



Vue de la dalle de couverture à gradins en suspens.

IVR32\_20170200395NUC2AQ

Auteur de l'illustration : Thierry Lefébure

Date de prise de vue : 2017

(c) Région Hauts-de-France - Inventaire général  
reproduction soumise à autorisation du titulaire des droits d'exploitation





Vue intérieure de la chapelle de semaine.

IVR32\_20170200396NUC2AQ

Auteur de l'illustration : Thierry Lefébure

Date de prise de vue : 2017

(c) Région Hauts-de-France - Inventaire général

reproduction soumise à autorisation du titulaire des droits d'exploitation





Porte d'entrée conservée (accès nord-est à la salle des assemblées).

IVR32\_20170200406NUC2A

Auteur de l'illustration : Thierry Lefébure

Date de prise de vue : 2017

(c) Région Hauts-de-France - Inventaire général

reproduction soumise à autorisation du titulaire des droits d'exploitation



Vue du niveau de soubassement.

IVR32\_20170200398NUC2A

Auteur de l'illustration : Thierry Lefébure

Date de prise de vue : 2017

(c) Région Hauts-de-France - Inventaire général

reproduction soumise à autorisation du titulaire des droits d'exploitation