

Hauts-de-France, Somme  
Saveuse

## Le village de Saveuse

### Références du dossier

Numéro de dossier : IA80002438  
Date de l'enquête initiale : 2002  
Date(s) de rédaction : 2002  
Cadre de l'étude : inventaire topographique Amiens métropole  
Degré d'étude : étudié

### Désignation

Dénomination : village  
Parties constituantes non étudiées : château, église, cimetière, école primaire, mairie, croix de chemin, monument aux morts, château d'eau

### Compléments de localisation

Milieu d'implantation : en village  
Références cadastrales :

### Historique

Le plan géométrique de 1805 (doc. 1) donne une représentation du village à cette date. Le cadastre de 1810 (doc. 2) figure environ 80 propriétés bâties, implantées en retrait d'une cour antérieure avec dépendances alignées sur rue. Le château, son ancienne ferme et l'église occupent de vastes terrains, à l'est du village. Le parcellaire montre la présence de nombreux lotissements et de divisions de propriétés. Le village compte trois mares disposées le long de la rue principale ; au carrefour de la route d'Amiens, au centre sur la place-carrefour, la plus importante, au sud.

Le plan de 1918 montre un développement du bâti limité à la voie principale et aux deux voies secondaires formant un îlot, à l'ouest. Le cimetière est représenté au sud du village, au niveau d'un carrefour.

Le plan de 1965, également conservé aux archives communales ne fait pas apparaître de croissance de l'agglomération. La carte IGN (1973) figure une croix de chemin, à l'angle de la rue du Blanc-Pignon et de la rue d'Ailly. L'extension du bâti y est sensible par rapport au plan de 1965.

Les sources conservées aux archives départementales (série O) indiquent qu'en l'an X, 33 maisons du village ont été détruites par un incendie, rue du Bout (actuelle rue du Bois) et rue de Ferrières (actuelle rue Paul-Cornet). En l'an XII, la population du village a doublé depuis 30 ans. Un nouveau puits est construit en 1850 pour les habitants de la partie nord du village. En 1859, le maire de la commune signale que les habitants "sont presque tous des ouvriers pauvres".

Le questionnaire de 1882 attribue la baisse de la population à l'exode rural vers Amiens. Il n'y a pas d'école privée ni de salle d'asile. De nombreux arbres sont vendus en 1876 (les 13 arbres formant le rideau de la mare) et en 1881 (les 40 tilleuls de la place publique).

En 1906, une remise pour la pompe à incendie est construite sur les plans de l'architecte amiénois Georges Bouffet. La réfection des deux puits, dits puit d'En-Bas et puits d'En-Haut, est effectuée en 1923 par Abel Voiturier, charpentier établi à Saveuse.

Les états de sections et les recensements de population mentionnent la présence de nombreux ouvriers du textile, en particulier les saiteurs (48 en 1836). Le village compte trois cabarets. Le menuisier Abel Voiturier y fait construire un atelier Les matrices cadastrales D'après les recensements de population, en 1836, le village passe de 98 maisons et 434 habitants, en 1836 à 111 maisons et 326 habitants en 1906. A cette date on compte des ouvriers de fabriques dans les usines des environs, principalement chez Carmichaël et Cosserrat. La notice rédigée par l'instituteur Dubromel, en 1899, mentionne une école primaire mixte et une bibliothèque pour une population de 392 habitants, dont 388 demeurant dans le village. Ceux-ci travaillent à Amiens, dans l'industrie textile, ou encore dans les 47 exploitations agricoles de la commune.

Le projet du monument aux morts de 1921 est conservé aux archives départementales (doc. 1). L'étude de Dominique et Jean-Etienne Guerrini (1990) l'attribue au marbrier amiénois Derivery.

Plusieurs lotissements sont aménagés dans la périphérie du village, à l'est (années 1970) et à l'ouest (années 1980).

Période(s) principale(s) : 12e siècle, 2e moitié 19e siècle, 3e quart 20e siècle

Période(s) secondaire(s) : 1er quart 20e siècle

Dates : 1906 (daté par source), 1921 (daté par source), 1923 (daté par source)

Auteur(s) de l'oeuvre : Georges Bouffet (architecte, attribution par source), Abel Voiturier (charpentier, attribution par source), Jules Derivery (entrepreneur, attribution par travaux historiques)

## Description

Comme le montre le cadastre actuel, le village présente une structure de type village-rue en double Y (pôles de carrefour) avec ramifications secondaires formant un îlot. L'axe principal traversant marque un développement asymétrique du village, séparant l'église et les deux châteaux à l'est, et l'habitat à l'ouest. L'emplacement de l'église est marginal, par rapport au village mais central par rapport aux deux châteaux. Un bois limite le développement à l'est des châteaux.

Le bâti se développe le long de la voie principale et des voies secondaires. On observe une implantation "entre cour et jardin" avec dépendances agricoles à l'alignement (voie principale et voie secondaire nord), à l'alignement (voie secondaire sud) et en retrait dans les lotissements de type poche visibles à l'ouest et au nord-est.

Monument aux morts en forme d'obélisque en calcaire, surmonté d'un casque.

Inscription (face antérieure) : 1914-1918 / A NOS MORTS Inscription (face latérale) : 1939-1945 Inscription (au revers) : EN SERVICE SECRET / XAVIER DE HAUTECLOQUE / 3 AVRIL 1935. Le monument est protégé par une clôture en fer.

## Éléments descriptifs

### Typologies et état de conservation

Typologies : plateau

## Statut, intérêt et protection

Le village de Saveuse conserve sa trame d'origine. Le monument aux morts, réalisé en 1921 par l'entrepreneur Derivery (Guerrini), présente la forme la plus fréquente de l'obélisque, ici dans une version très soignée.

Statut de la propriété : propriété publique, propriété privée

## Références documentaires

### Documents d'archive

- AD Somme. Série T ; 99 T 3807 732. **Saveuse. Plan de l'école mixte** (questionnaire de 1878).
- AD Somme. Monographies communales. **Notice géographique et historique**. Saveuse, par Dubromel, 1899

### Documents figurés

- **Saveuse. Plan géométrique de la commune**, dessin, Cardinet géomètre, 1805 (AD Somme ; 3 P 1116).
- **Amiens et ses environs**, 1918 (AC Amiens ; 1139 W 2).
- **Commune de Saveuse. Projet de monument commémoratif**, dessin, 1921 (AD Somme ; 99 R CP 334037/18). <<http://archives.somme.fr/ark:/58483/a011261413625gSyqh8>>.

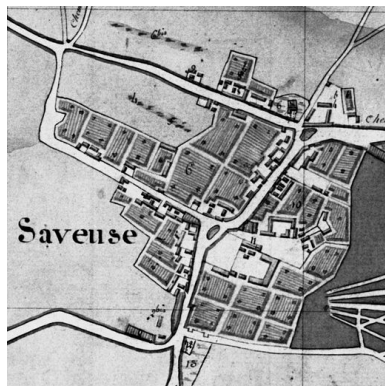
## Bibliographie

- SOCIETE DES ANTIQUAIRES DE PICARDIE. **Dictionnaire historique et archéologique de la Picardie**. Tome I : Arrondissement d'Amiens, cantons d'Amiens, Boves et Conty. Amiens : Société des antiquaires de Picardie, 1919. Réed. Bruxelles : Editions culture et civilisation, 1979.

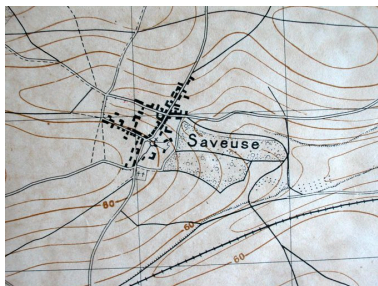
p. 169-171

- GUERRINI, Dominique. GUERRINI, Jean-Etienne. **Recensement des monuments aux morts de la Somme**, 1990.

## Illustrations



Extrait du plan de la commune de Saveuse, 1805 (AD Somme ; 3P 1116).  
Phot. Isabelle Barbedor  
IVR22\_20048010434NUCA



Saveuse sur le plan de 1918 (AC Amiens).  
Phot. Isabelle Barbedor  
IVR22\_20038010096NUCA



Projet de monument aux morts, 1921 (AD Somme ; 99 R CP 334037/18).  
Phot. Archives départementales de la Somme  
IVR22\_20058010558NUCA



Vue aérienne.  
Phot. Phot. Inv.  
IVR22\_20068010298NUCA



Vue de situation du monument aux morts.  
Phot. Thierry Lefébure  
IVR22\_20038000887NUCA



Monument aux morts, 1921, Derivery (marbrier).  
Phot. Thierry Lefébure  
IVR22\_20038000888NUCA



La rue Paul-Cornet, vue depuis le monument aux morts.  
Phot. Isabelle Barbedor  
IVR22\_20038010739NUCA



La rue Paul-Cornet, vue depuis le sud.  
Phot. Isabelle Barbedor  
IVR22\_20038010738NUCA



Le puits aménagé au croisement de la rue Paul-Cornet et de la rue des Bois.  
Phot. Isabelle Barbedor  
IVR22\_20038010741NUCA



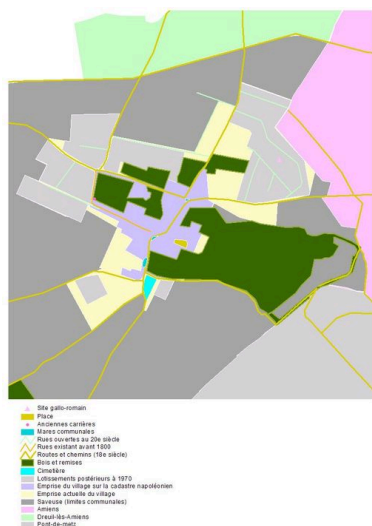
La rue des Bois.  
Phot. Isabelle Barbedor  
IVR22\_20038010740NUCA



Maison, 7 et 9 rue des Bois.  
Phot. Isabelle Barbedor  
IVR22\_20038010746NUCA



Le mail aménagé au nord du cimetière.  
Phot. Thierry Lefébure  
IVR22\_20038000895NUCA



Plan schématique du village.  
Phot. Isabelle Barbedor  
IVR22\_20048010712NUCA

## Dossiers liés

Dossiers de synthèse :

Le territoire communal de Saveuse (IA80002501) Hauts-de-France, Somme, Saveuse

Urbanisme : les agglomérations (IA80002317)

**Oeuvre(s) contenue(s) :**

**Oeuvre(s) en rapport :**

Ancien café (IA80002954) Hauts-de-France, Somme, Saveuse, 72 rue Paul-Cornet

Ancienne mairie et école primaire mixte de Saveuse, devenue forge (détruit) (IA80003403) Hauts-de-France, Somme, Saveuse, rue de l' Eglise

Ancien presbytère, actuellement mairie (IA80003402) Hauts-de-France, Somme, Saveuse, 1 rue de l' Eglise

Château de Saveuse (IA80002503) Hauts-de-France, Somme, Saveuse

Cimetière de Saveuse (IA80002505) Hauts-de-France, Somme, Saveuse, chemin de la Tinnière

Croix monumentale à Saveuse (IA80002956) Hauts-de-France, Somme, Saveuse, rue Paul-Cornet

Demeure (IA80002953) Hauts-de-France, Somme, Saveuse, 10 rue du Bois

Église paroissiale de la Nativité-de-la-Vierge de Saveuse (IA80002502) Hauts-de-France, Somme, Saveuse

Maison, dite villa Hélène (IA80002955) Hauts-de-France, Somme, Saveuse, 18 rue du Bois

Maisons de saiteurs puis mairie-école de Saveuse (IA80002565) Hauts-de-France, Somme, Saveuse, 46 rue Paul-Cornet

Auteur(s) du dossier : Isabelle Barbedor

Copyright(s) : (c) Région Hauts-de-France - Inventaire général



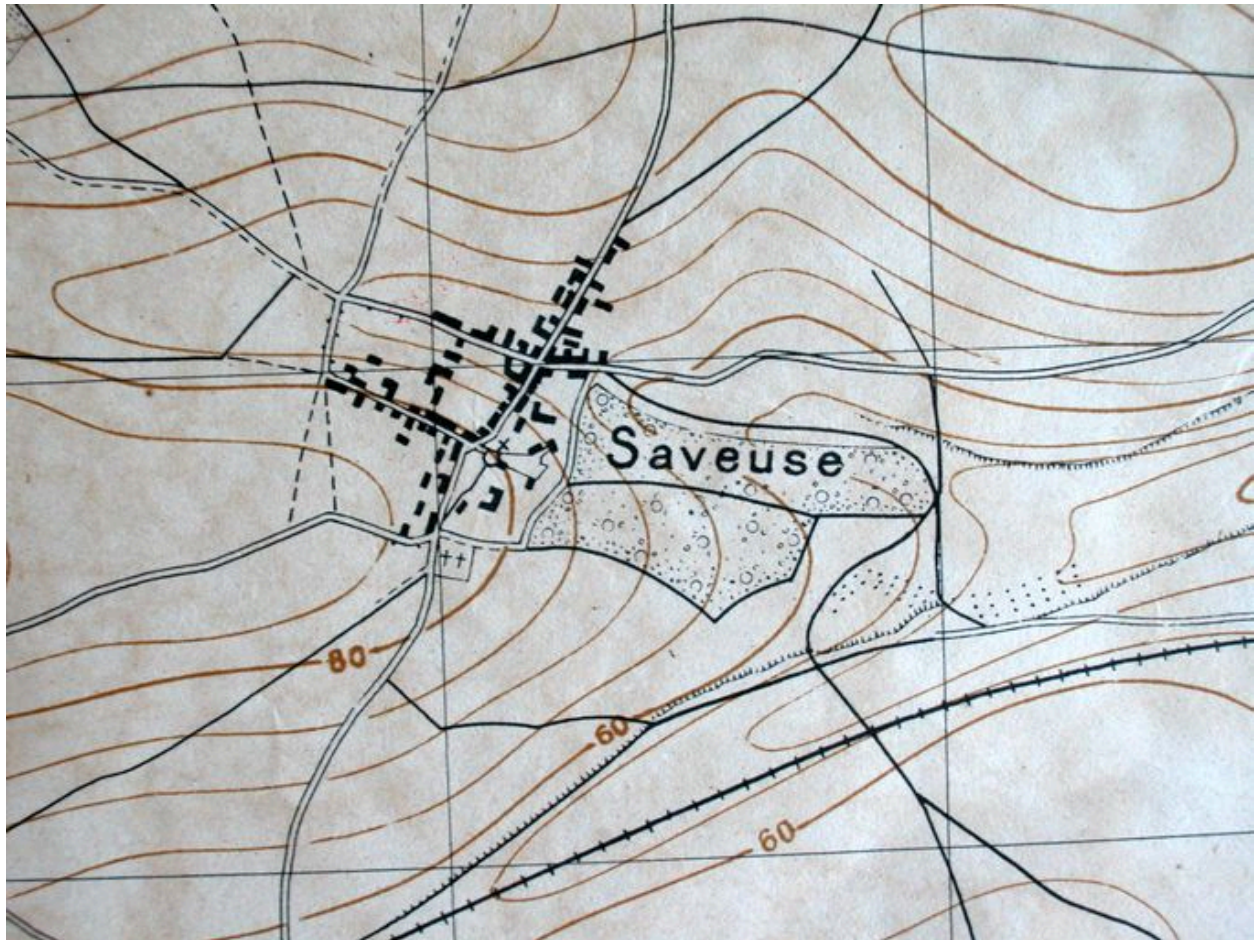
Extrait du plan de la commune de Saveuse, 1805 (AD Somme ; 3P 1116).

IVR22\_20048010434NUCA

Auteur de l'illustration : Isabelle Barbedor

(c) Région Hauts-de-France - Inventaire général

reproduction soumise à autorisation du titulaire des droits d'exploitation



Saveuse sur le plan de 1918 (AC Amiens).

IVR22\_20038010096NUCA

Auteur de l'illustration : Isabelle Barbedor

(c) Région Hauts-de-France - Inventaire général

reproduction soumise à autorisation du titulaire des droits d'exploitation



Projet de monument aux morts, 1921 (AD Somme ; 99 R CP 334037/18).

IVR22\_20058010558NUCA

Auteur de l'illustration : Archives départementales de la Somme

(c) Département de la Somme

reproduction soumise à autorisation du titulaire des droits d'exploitation





Vue aérienne.

IVR22\_20068010298NUCA

Auteur de l'illustration : Phot. Inv.

(c) Région Hauts-de-France - Inventaire général  
reproduction soumise à autorisation du titulaire des droits d'exploitation



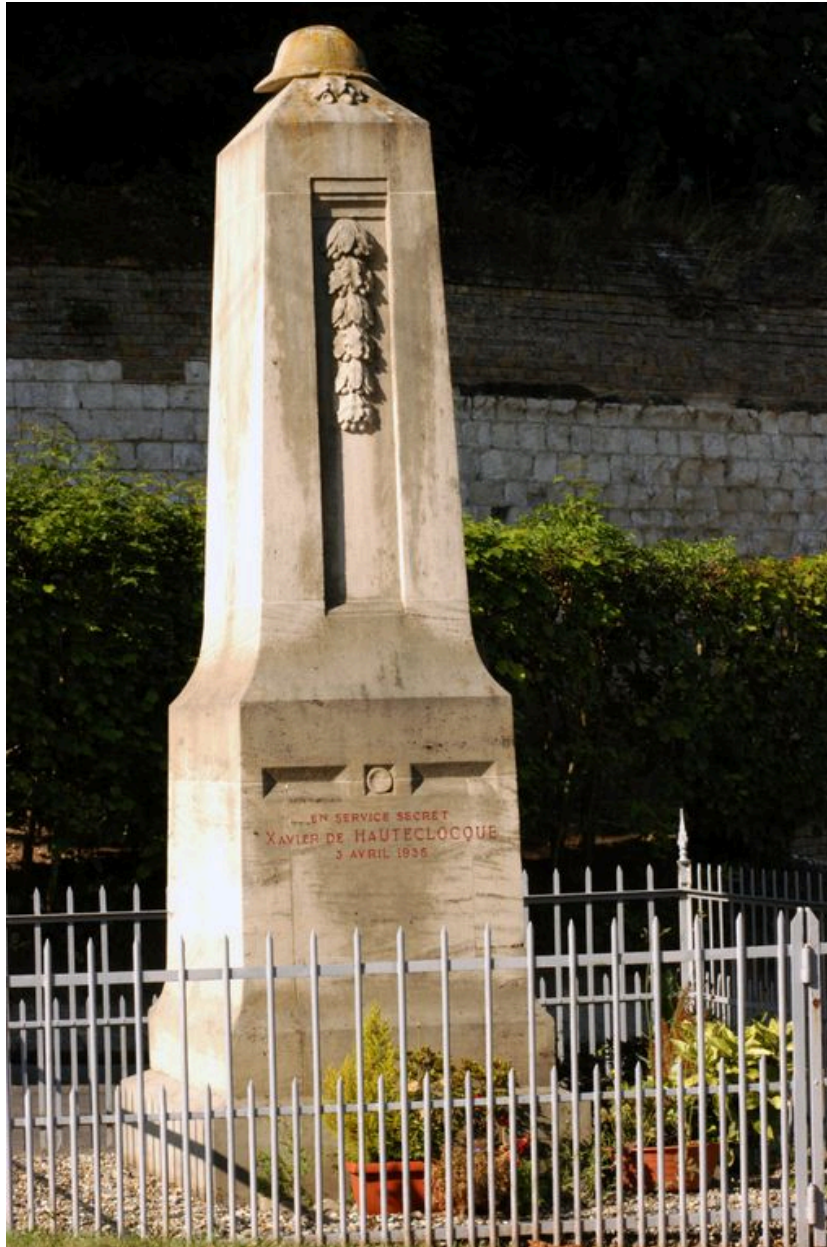
Vue de situation du monument aux morts.

IVR22\_20038000887NUCA

Auteur de l'illustration : Thierry Lefébure

(c) Région Hauts-de-France - Inventaire général

reproduction soumise à autorisation du titulaire des droits d'exploitation



Monument aux morts, 1921, Derivery (marbrier).

IVR22\_20038000888NUCA

Auteur de l'illustration : Thierry Lefébure

(c) Région Hauts-de-France - Inventaire général

reproduction soumise à autorisation du titulaire des droits d'exploitation



La rue Paul-Cornet, vue depuis le monument aux morts.

IVR22\_20038010739NUCA

Auteur de l'illustration : Isabelle Barbedor

(c) Région Hauts-de-France - Inventaire général

reproduction soumise à autorisation du titulaire des droits d'exploitation



La rue Paul-Cornet, vue depuis le sud.

IVR22\_20038010738NUCA

Auteur de l'illustration : Isabelle Barbedor

(c) Région Hauts-de-France - Inventaire général

reproduction soumise à autorisation du titulaire des droits d'exploitation



Le puits aménagé au croisement de la rue Paul-Cornet et de la rue des Bois.

IVR22\_20038010741NUCA

Auteur de l'illustration : Isabelle Barbedor

(c) Région Hauts-de-France - Inventaire général

reproduction soumise à autorisation du titulaire des droits d'exploitation



La rue des Bois.

IVR22\_20038010740NUCA

Auteur de l'illustration : Isabelle Barbedor

(c) Région Hauts-de-France - Inventaire général

reproduction soumise à autorisation du titulaire des droits d'exploitation



Maison, 7 et 9 rue des Bois.

IVR22\_20038010746NUCA

Auteur de l'illustration : Isabelle Barbedor

(c) Région Hauts-de-France - Inventaire général

reproduction soumise à autorisation du titulaire des droits d'exploitation





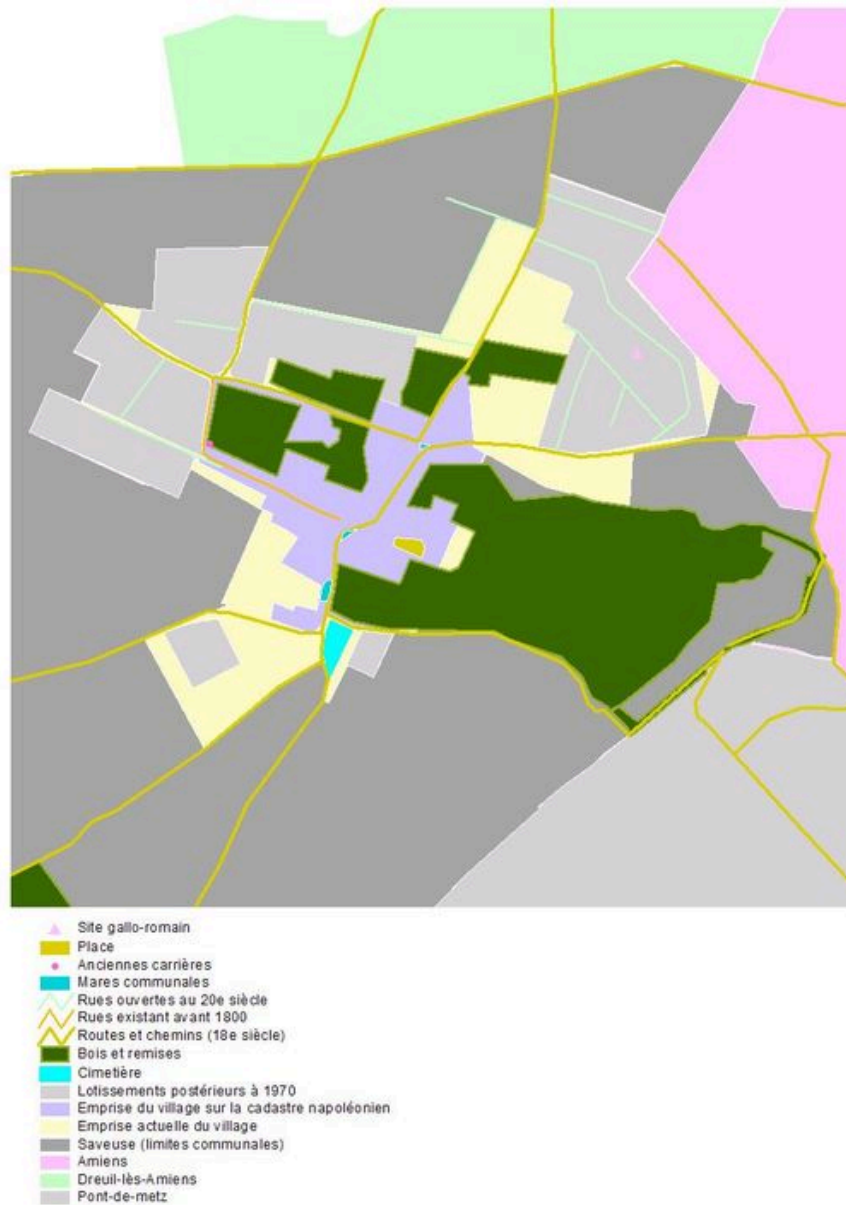
Le mail aménagé au nord du cimetière.

IVR22\_20038000895NUCA

Auteur de l'illustration : Thierry Lefébure

(c) Région Hauts-de-France - Inventaire général

reproduction soumise à autorisation du titulaire des droits d'exploitation



Plan schématique du village.

IVR22\_20048010712NUCA

Auteur de l'illustration : Isabelle Barbedor

(c) Région Hauts-de-France - Inventaire général

reproduction soumise à autorisation du titulaire des droits d'exploitation