

Hauts-de-France, Nord  
Leval  
Z.A.E. La Florentine  
Z.A.E. La Florentine

## Tour d'aiguillage des dépôts dite tour florentine ou byzantine

### Références du dossier

Numéro de dossier : IA59000377  
Date de l'enquête initiale : 1997  
Date(s) de rédaction : 1998, 2023  
Cadre de l'étude : opération ponctuelle , enquête thématique départementale Patrimoine XXe Maubeuge et Val de Sambre  
Degré d'étude : recensé  
Référence du dossier Monument Historique : PA59000045

### Désignation

Dénomination : aiguillage  
Précision sur la dénomination : tour d'aiguillage des dépôts  
Appellation : tour florentine ou byzantine  
Parties constituantes non étudiées : salle des machines, atelier de réparation

### Compléments de localisation

Milieu d'implantation : isolé  
Références cadastrales : 1998, AE, 186

### Historique

Après la Première Guerre Mondiale, la Compagnie des Chemins de Fer du Nord décide de reconstruire les sites ferroviaires détruits sur de nouveaux terrains et non plus enclavés dans les gares, comme c'était le cas pour la commune d'Aulnoye-Aymeries. Les ingénieurs de la compagnie, propriété de la famille Rothschild, décident alors d'établir de nouveaux dépôts-standards afin de rentabiliser au plus vite les installations ferroviaires du réseau à reconstruire (notamment à Lens, Béthune, Lille-Délivrance, Laon et Saint-Denis). À ce titre, ils établissent des plans-types de rotondes, dépôts, tours florentines, adaptés à leurs différents sites d'implantation.

Le nouveau dépôt d'Aulnoye-Aymeries est établi dès 1920 et sera par la suite étendu sur la commune de Bachant. En raison des reliefs plats de notre région, les postes d'aiguillage useront d'une spécificité architecturale qui n'est pas sans rappeler les beffrois de nos communes : la tour florentine. Elle permet, grâce au système d'aiguillage Mors, d'effectuer des manœuvres d'aiguillage à distance, assurant une plus grande sécurité des agents du chemin de fer.

La manœuvre d'un levier déclenchait une série de moteurs électriques, des arbres, des poulies et des fils pour aboutir au contact de deux rails qui changeaient l'itinéraire de la machine à vapeur. C'est à l'architecte alsacien Gustave Umbdenstock (1866-1940) que l'on doit la réalisation de cette tour. Ce dernier fut en effet appelé à travailler pour les chemins de fer par l'intermédiaire de Raoul Dautry, son ancien professeur à l'École Polytechnique, alors ingénieur en chef-adjoint de l'itinéraire des réseaux.

Le toboggan à charbon, encore présent en 1980, a été depuis détruit.

Période(s) principale(s) : 1er quart 20e siècle  
Dates : 1922 (daté par source)

Auteur(s) de l'oeuvre : Gustave Umbdenstock (architecte, attribution par source), Raoul Dautry (ingénieur, attribution par source)

## Description

La tour est haute de cinquante mètres. Sa structure est en béton armé et fonte. Une salle d'arrivée des câbles se situe au rez-de-chaussée. Un magasin se trouve au premier étage, un atelier au troisième, des toilettes au quatrième, des salles de fusibles et relais au cinquième et enfin une salle de contrôle de 30 m<sup>2</sup> à vision panoramique au sixième étage. Un cube de béton de 3,20 m de diamètre surmonte avec ses quatre horloges la salle de contrôle. Des céramiques décorent la base de la tour et la flèche à la naissance de la tour de contrôle. Un escalier métallique relie les étages.

## Éléments descriptifs

Matériau(x) du gros-oeuvre, mise en oeuvre et revêtement : fonte ; béton armé

Matériau(x) de couverture : béton en couverture

Plan : plan massé

Étage(s) ou vaisseau(x) : 5 étages carrés

Type(s) de couverture : flèche conique

Escaliers : escalier intérieur

Énergies : moteur électrique

## Typologies et état de conservation

État de conservation : désaffecté, restauré

## Décor

Techniques : céramique

## Statut, intérêt et protection

Intérêt de l'œuvre : à signaler

Éléments remarquables : tour

Protections : inscrit MH, 1999/12/31

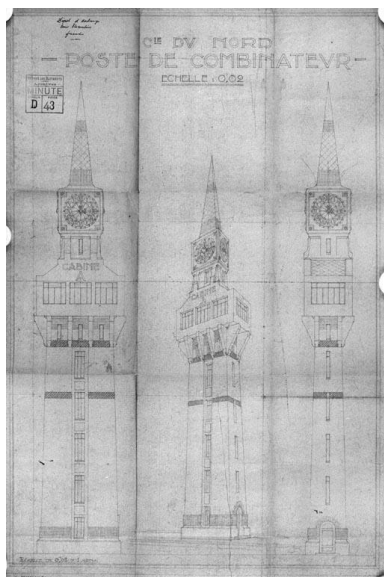
Tour constituant "l'Horloge" (parcelle cadastrale AE 186) : inscription par arrêté du 31 décembre 1999.

Statut de la propriété : propriété publique

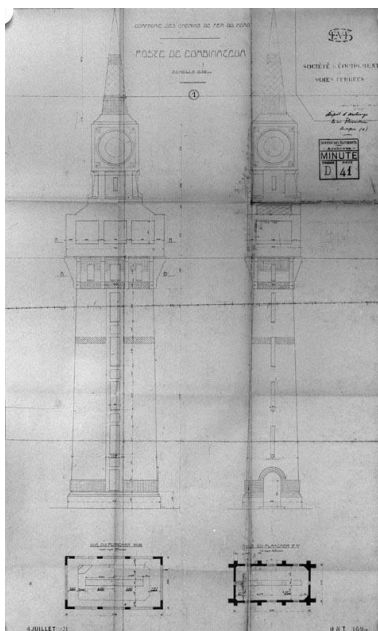
## Liens web

- Dossier d'origine numérisé. : <http://www2.culture.gouv.fr/documentation/memoire/HTML/IVR31/IA59000377/index.htm>
- Base Mérimée. Dossier architecture. PA59000045. Leval (Nord), Poste d'aiguillage : tour florentine. [consulté le 03/03/2023] : <https://www.pop.culture.gouv.fr/notice/merimee/PA59000045>

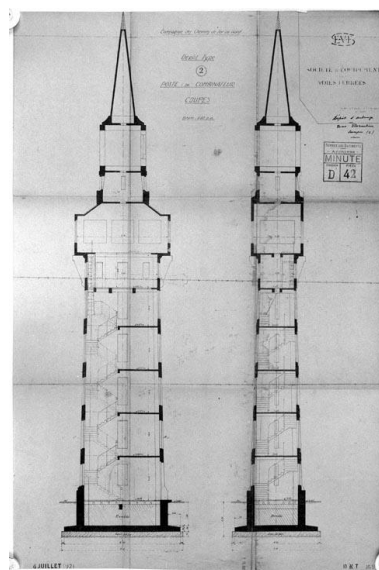
## Illustrations



Élévation de la tour, plan au 1:200, sans date (SNCF, Service des Bâtiments, Lille ; D 41).  
Repro. Pierre Thibaut  
IVR31\_20015900983X



Coupes (?) de la tour, plan au 1:200, 4 juillet 1921 (SNCF, Service des Bâtiments, Lille ; D 41).  
Repro. Pierre Thibaut  
IVR31\_20015900985X



Coupes (?) de la tour, plan au 1:200, 4 juillet 1921 (SNCF, Service des Bâtiments, Lille ; D 42).  
Repro. Pierre Thibaut  
IVR31\_20015900984X

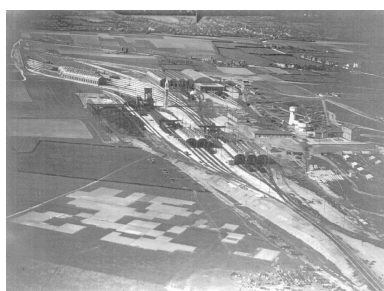


Photo aérienne du noeud ferroviaire, photographie ancienne (ANMT Roubaix ; 202 AQ 1189).  
Phot. Photographe inconnu  
IVR31\_20015902066NUC



Vue aérienne du quartier Le Petit Maubeuge ; la tour Florentine et les nouveaux hangars (photographie aérienne NAI Felleries).  
Phot. Photographe inconnu  
IVR31\_20025900196NUC



La tour florentine et le toboggan, photographie, années 1980 (collection particulière Gaudier-Rembaux).  
Phot. Photographe inconnu  
IVR31\_20025900206NUC



Vue générale de la tour en 1980.  
Phot. Philippe Caudroit  
IVR31\_19805900227X



Tour d'aiguillage dite tour Florentine avec, à sa droite, le toboggan à charbon.  
Phot. Philippe Caudroit  
IVR31\_19805900216X



Toboggan à charbon, vue latérale (détruit).  
Phot. Philippe Caudroit  
IVR31\_19805900228X



Toboggan à charbon,  
vue arrière (détruit).  
Phot. Philippe Caudroit  
IVR31\_19805900221X



Toboggan à charbon,  
vue latérale (détruit).  
Phot. Philippe Caudroit  
IVR31\_19805900225X



La base de la tour d'aiguillage.  
Phot. Philippe Caudroit  
IVR31\_19805900224X

## Dossiers liés

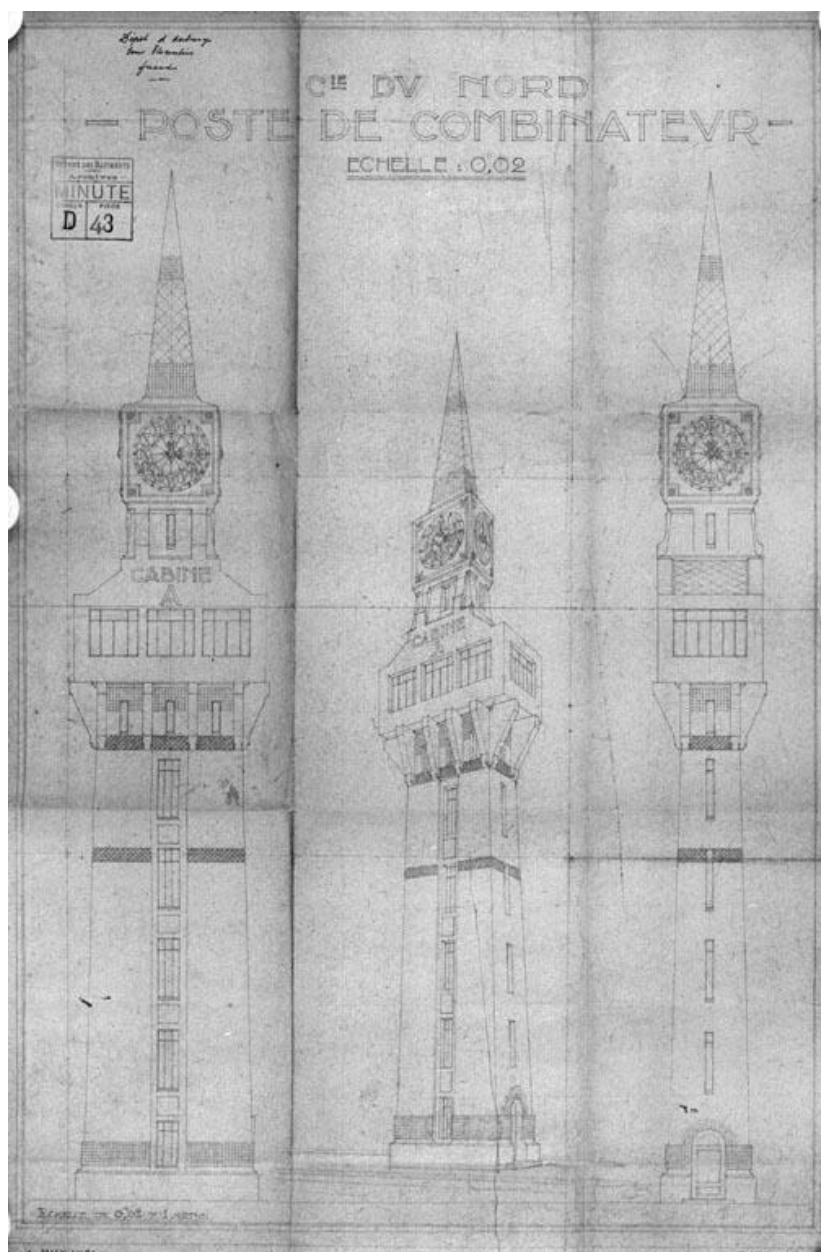
### Dossiers de synthèse :

Le patrimoine XXe siècle de Maubeuge et Val de Sambre - dossier de présentation (IA59005549)

### Oeuvre(s) contenue(s) :

Auteur(s) du dossier : Lucie Grembert, Marie-Céline Masson

Copyright(s) : (c) Région Hauts-de-France - Inventaire général



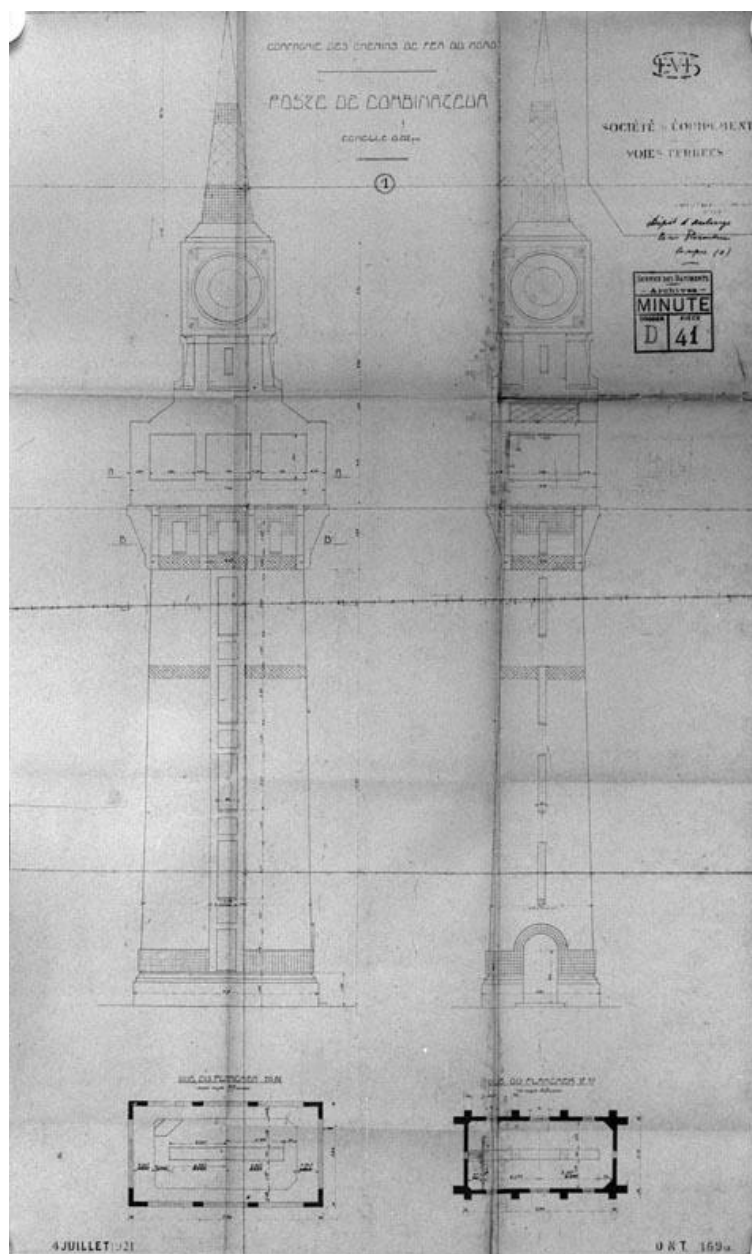
Élévation de la tour, plan au 1:200, sans date (SNCF, Service des Bâtiments, Lille ; D 41).

IVR31\_20015900983X

Auteur de l'illustration (reproduction) : Pierre Thibaut

Date de prise de vue : 2001

(c) Région Hauts-de-France - Inventaire général ; (c) SNCF  
reproduction soumise à autorisation du titulaire des droits d'exploitation



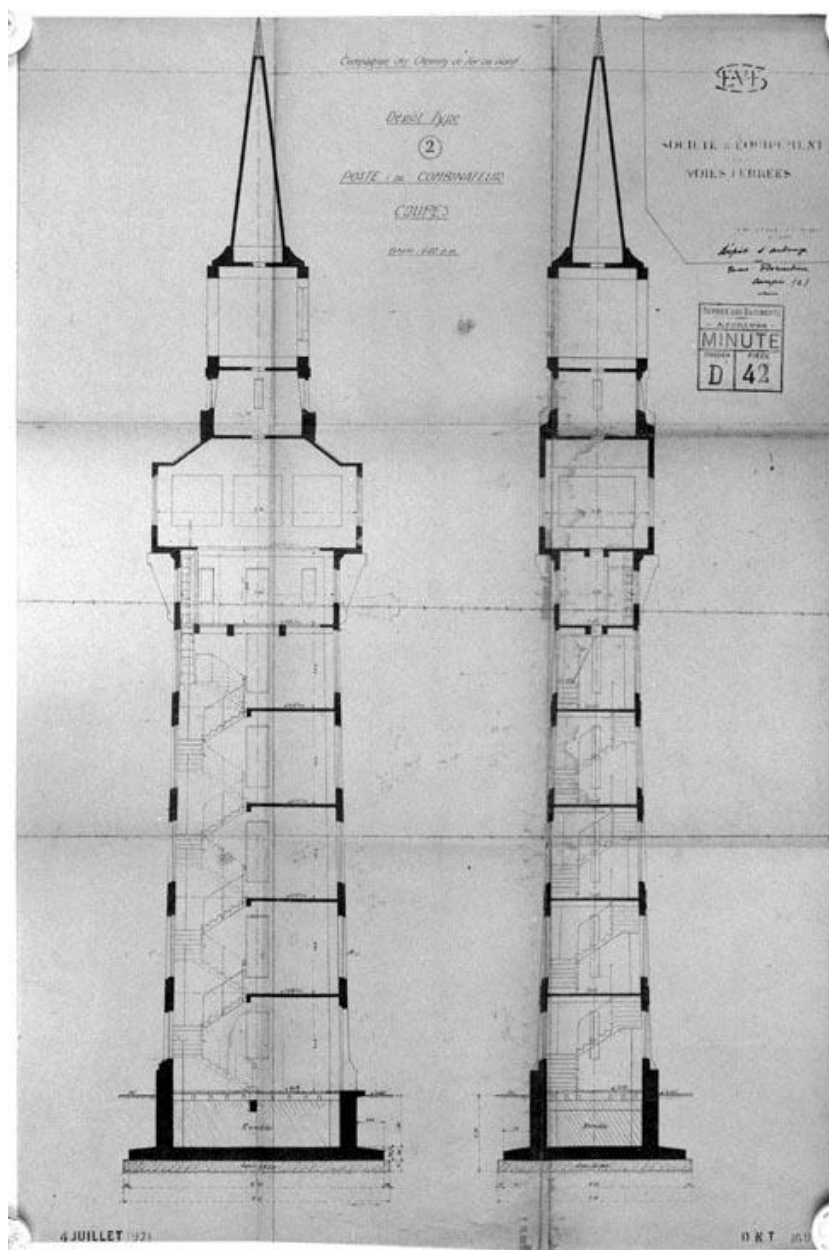
Coupes (?) de la tour, plan au 1:200, 4 juillet 1921 (SNCF, Service des Bâtiments, Lille ; D 41).

IVR31\_20015900985X

Auteur de l'illustration (reproduction) : Pierre Thibaut

Date de prise de vue : 2001

(c) Région Hauts-de-France - Inventaire général ; (c) SNCF  
reproduction soumise à autorisation du titulaire des droits d'exploitation



Coupes (?) de la tour, plan au 1:200, 4 juillet 1921 (SNCF, Service des Bâtiments, Lille ; D 42).

IVR31\_20015900984X

Auteur de l'illustration (reproduction) : Pierre Thibaut

Date de prise de vue : 2001

(c) Région Hauts-de-France - Inventaire général ; (c) SNCF  
reproduction soumise à autorisation du titulaire des droits d'exploitation

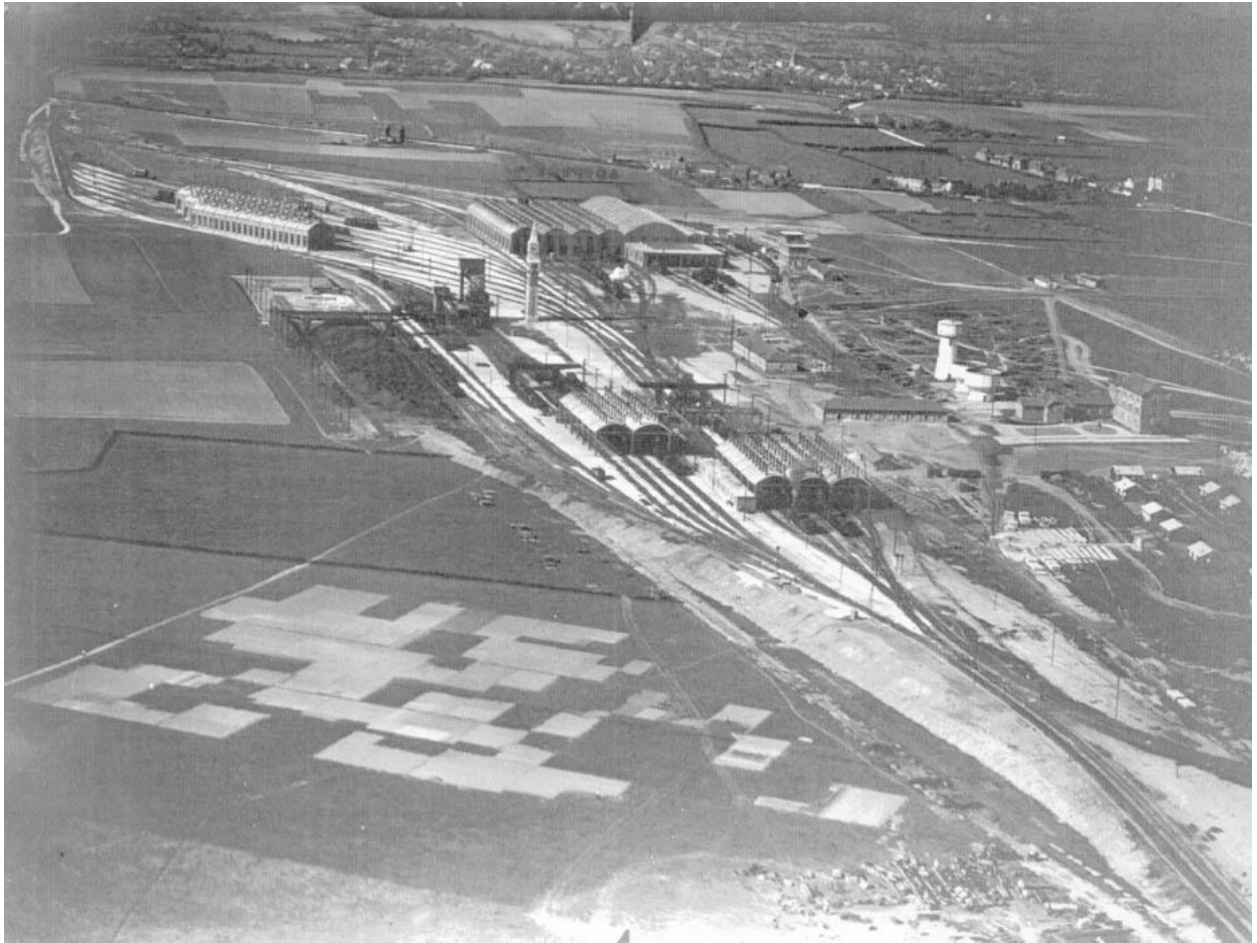


Photo aérienne du noeud ferroviaire, photographie ancienne (ANMT Roubaix ; 202 AQ 1189).

IVR31\_20015902066NUC

Auteur de l'illustration : Photographe inconnu

Date de prise de vue : 2001

(c) Région Hauts-de-France - Inventaire général ; (c) Collection particulière. Droits réservés  
reproduction soumise à autorisation du titulaire des droits d'exploitation





Vue aérienne du quartier Le Petit Maubeuge ; la tour Florentine et les nouveaux hangars (photographie aérienne NAI Felleries).

IVR31\_20025900196NUC

Auteur de l'illustration : Photographe inconnu

Date de prise de vue : 2001

(c) Région Hauts-de-France - Inventaire général ; (c) Collection particulière. Droits réservés  
reproduction soumise à autorisation du titulaire des droits d'exploitation



La tour florentine et le toboggan, photographie, années 1980 (collection particulière Gaudier-Rembaux).

IVR31\_20025900206NUC

Auteur de l'illustration : Photographe inconnu

Date de prise de vue : 2001

(c) Région Hauts-de-France - Inventaire général ; (c) Collection particulière. Droits réservés  
reproduction soumise à autorisation du titulaire des droits d'exploitation



Vue générale de la tour en 1980.

IVR31\_19805900227X

Auteur de l'illustration : Philippe Caudroit

Date de prise de vue : 1980

(c) Région Hauts-de-France - Inventaire général

reproduction soumise à autorisation du titulaire des droits d'exploitation



Tour d'aiguillage dite tour Florentine avec, à sa droite, le toboggan à charbon.

IVR31\_19805900216X

Auteur de l'illustration : Philippe Caudroit

Date de prise de vue : 1980

(c) Région Hauts-de-France - Inventaire général

reproduction soumise à autorisation du titulaire des droits d'exploitation



Toboggan à charbon, vue latérale (détruit).

IVR31\_19805900228X

Auteur de l'illustration : Philippe Caudroit

Date de prise de vue : 1980

(c) Région Hauts-de-France - Inventaire général

reproduction soumise à autorisation du titulaire des droits d'exploitation



Toboggan à charbon, vue arrière (détruit).

IVR31\_19805900221X

Auteur de l'illustration : Philippe Caudroit

Date de prise de vue : 1980

(c) Région Hauts-de-France - Inventaire général

reproduction soumise à autorisation du titulaire des droits d'exploitation



Toboggan à charbon, vue latérale (détruit).

IVR31\_19805900225X

Auteur de l'illustration : Philippe Caudroit

Date de prise de vue : 1980

(c) Région Hauts-de-France - Inventaire général

reproduction soumise à autorisation du titulaire des droits d'exploitation



La base de la tour d'aiguillage.

IVR31\_19805900224X

Auteur de l'illustration : Philippe Caudroit

Date de prise de vue : 1980

(c) Région Hauts-de-France - Inventaire général

reproduction soumise à autorisation du titulaire des droits d'exploitation