

Hauts-de-France, Aisne  
Aisne  
Dépôt diocésain d'oeuvres d'art

## Calice de style néo-gothique (n° 1)

### Références du dossier

Numéro de dossier : IM02004635  
Date de l'enquête initiale : 2009  
Date(s) de rédaction : 2009  
Cadre de l'étude : enquête thématique régionale la basilique de Saint-Quentin  
Degré d'étude : étudié

### Désignation

Dénomination : calice  
Appellations : style néo-gothique

### Compléments de localisation

### Historique

Ce calice néo-gothique a été réalisé par l'orfèvre Alexandre Thierry, installé 34 quai des Orfèvres à Paris. Son poinçon, insculpé au bord du pied, a été utilisé du 17 mai 1823 au 20 janvier 1853. La date précise de l'objet est inconnue, mais peut être placée entre 1838 (première année d'utilisation du poinçon de garantie) et janvier 1853 (date de biffage du poinçon de l'orfèvre). La cathédrale de Chartres conserve un calice identique, du même orfèvre, offert dans le courant des années 1840.

Période(s) principale(s) : milieu 19e siècle  
Auteur(s) de l'oeuvre : Alexandre Thiery (orfèvre)  
Lieu d'exécution : Ile-de-France, 75, Paris  
Lieu de provenance : Picardie, 02, Saint-Quentin, basilique Saint-Quentin

### Description

Le calice est composé d'un pied circulaire avec trois excroissances. Une tige de section triangulaire en forme d'édicule entre deux collerettes, porte une coupe circulaire emboîtée dans une fausse coupe ajourée. Les différents éléments sont assemblés par une tige et un écrou. Les scènes et personnages ont été fondus ou estampés à part, puis rapportés et soudés.

### Éléments descriptifs

Catégorie(s) technique(s) : orfèvrerie  
Éléments structurels, forme, fonctionnement : plan, circulaire

Matériaux : argent (en plusieurs éléments) : fondu, repoussé, ajouré, doré, ciselé, décor en relief, décor dans la masse, décor rapporté

Mesures :

H = 35,2 ; d = 17,2. Ce diamètre est celui du pied. Le diamètre de la coupe égale 10 cm.

Représentations :

figure biblique ; livre ; ange, assis, de face, tunique, portant  
scène biblique ; Transfiguration, Christ, de face, dans les airs, Elie, de profil, Moïse, les Tables de la loi

scène biblique ; assis, bassin, groupe de figures ; vue d'intérieur, Lavement des pieds, Christ, agenouillé, de profil, soin du corps, Apôtre

scène biblique ; de trois-quarts, I.N.R.I., sainte Marie-Madeleine ; Christ en croix

figure biblique ; Vierge, en pied, de face, modestie

figure biblique ; saint Gabriel ; Archange

figure biblique ; en pied, de face, tunique, encensoir ; ange

figure ; les vertus théologiques, croix, ancre, enfant ; allégorie

figures bibliques ; ange, agenouillé, de face, portant, écu, Instrument de la Passion, la couronne d'épines, clous, éponge, tige

ornementation ; épi, guirlande ; quadrilobe, remplage flamboyant, palmette, fleuron, ornement architectural, niche, gable, chou frisé, feuillage, fleur, fleurette, vigne, blé

Le pied est entouré d'une bordure de quadrilobes ajourés et de jours de réseau flamboyants. Une seconde frise de palmettes et fleurons délimite l'espace réservé au décor figuré. Trois scènes en bas-relief, de forme triangulaire, sont séparées par des anges assis, en très-haut relief, présentant un livre ouvert ou un phylactère. Les scènes, empruntées aux Evangiles, représentent la Transfiguration, le Lavement des pieds et le Christ en croix avec sainte Marie-Madeleine au pied de la croix. Seul le Christ, de face et dans les airs, Elie et Moïse portant les Tables de la Loi, tous deux de profil, participent à la Transfiguration. Le Lavement des pieds montre le Christ agenouillé et de profil, en train d'essuyer le pied d'un apôtre assis devant un bassin. A l'arrière-plan, trois hommes debout, de face et de trois-quarts, regardent la scène. Le dernier médaillon représente Marie-Madeleine, agenouillée de profil, aux pieds du Christ en croix. On distingue, à l'arrière-plan, des bâtiments à l'intérieur d'une enceinte, évoquant la ville de Jérusalem, et un soldat portant lance et bouclier. La tige est traitée comme un petit édifice à trois pans, dont les trois niches avec gâble abritent des figurines en très haut-relief. Dans la première, la Vierge est représentée debout et de face, la tête modestement inclinée, ouvrant les bras dans un geste d'accueil. La niche voisine est occupée par un ange ou archange debout et de face, vêtu d'une cote de mailles et d'une longue tunique sans manches. Il tient une épée de la main gauche et fait un geste de la main droite qui indique la prise de parole ou désigne le ciel. Le costume militaire incite à voir en lui l'archange saint Michel, chef des milices célestes. Mais on peut se demander s'il ne s'agit pas plutôt d'une interprétation néo-gothique de l'archange Gabriel, le costume militaire soulignant son statut supérieur d'archange. On pourrait donc être en présence des principaux personnages de l'Annonciation. La troisième niche est réservée à un ange, debout et de face, vêtu d'une longue tunique et portant un encensoir. Les collerettes sont ornées de choux frisés et de fleurettes. Sur la fausse-coupe, trois quadrilobes ajourés servent de cadre aux allégories de la Foi, l'Espérance et la Charité, avec leurs attributs traditionnels (croix, ancre, enfants). Ces vertus théologiques alternent avec trois anges de face, un genou en terre, portant un écu. Les écus sont ornés de plusieurs instruments de la Passion : la Couronne d'épines, les trois clous et l'éponge au bout de la tige d'hysope. Ce décor figuré est souligné d'une mince frise de fleurettes et surmonté d'une guirlande de vigne et d'épis de blé.

Inscriptions & marques : garantie gros ouvrages 1er titre Paris 1838-1973 (sur l'oeuvre), poinçon (sur l'oeuvre)

Précisions et transcriptions :

Les deux poinçons sont insculpés au bord du pied. Le poinçon du fabricant est celui de l'orfèvre Alexandre Thierry, utilisé du 17 mai 1823 au 20 janvier 1853 (losange vertical avec les initiales A et T de part et d'autre d'un coeur percé de deux flèches entre deux étoiles). Les mêmes poinçons devaient être insculpés sous la coupe, mais cette dernière n'a pu être dévissée.

### État de conservation

L'objet présente une griffure au bord du pied. Il n'est pas accompagné de sa patène.

### Statut, intérêt et protection

La qualité du dessin de l'objet et de son décor tranchent sur la production de style néo-gothique qui a envahi l'art religieux jusqu'à la Première Guerre mondiale.

Intérêt de l'oeuvre : à signaler

Statut de la propriété : propriété de la commune (?)

## Illustrations



Vue générale.  
Phot. Thierry Lefébure  
IVR22\_20090200015NUCA



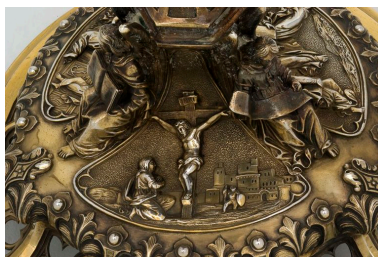
Vue générale.  
Phot. Thierry Lefébure  
IVR22\_20090200016NUCA



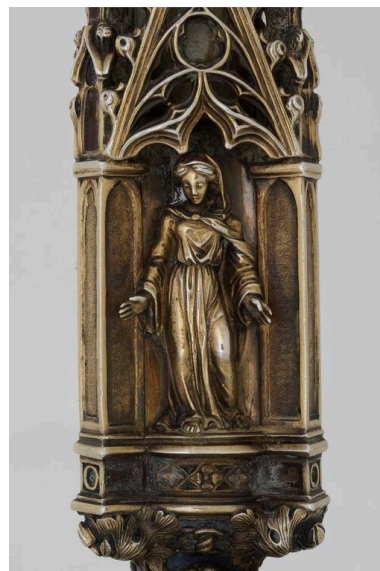
Détail du pied : la Transfiguration.  
Phot. Thierry Lefébure  
IVR22\_20090200017NUCA



Détail du pied : le  
Lavement des pieds.  
Phot. Thierry Lefébure  
IVR22\_20090200018NUCA



Détail du pied : le Christ en  
croix avec Marie-Madeleine.  
Phot. Thierry Lefébure  
IVR22\_20090200019NUCA



Détail de la tige :  
l'Immaculée Conception.  
Phot. Thierry Lefébure  
IVR22\_20090200020NUCA



Détail de la tige : ange thuriféraire.  
Phot. Thierry Lefébure  
IVR22\_20090200021NUCA



Détail de la tige : saint Michel (?).  
Phot. Thierry Lefébure  
IVR22\_20090200022NUCA



Détail de la fausse-coupe : la Foi.  
Phot. Thierry Lefébure  
IVR22\_20090200023NUCA



Détail de la fausse-  
coupe : l'Espérance.  
Phot. Thierry Lefébure  
IVR22\_20090200024NUCA



Détail de la fausse-coupe : la Charité.  
Phot. Thierry Lefébure  
IVR22\_20090200025NUCA



Détail de la fausse-coupe :  
ange présentant l'éponge  
au bout de la tige d'hysope.  
Phot. Thierry Lefébure  
IVR22\_20090200026NUCA



Détail de la fausse-coupe :  
ange présentant les trois clous.

Phot. Thierry Lefébure  
IVR22\_20090200027NUCA

## Dossiers liés

**Oeuvre(s) contenue(s) :**

**Oeuvre(s) en rapport :**

Les objets mobiliers de la basilique Saint-Quentin (IM02004627) Hauts-de-France, Aisne, Saint-Quentin, Ancienne collégiale royale, actuellement basilique Saint-Quentin

Auteur(s) du dossier : Christiane Riboulleau

Copyright(s) : (c) Région Hauts-de-France - Inventaire général ; (c) Ministère de la culture



Vue générale.

IVR22\_20090200015NUCA

Auteur de l'illustration : Thierry Lefébure

(c) Région Hauts-de-France - Inventaire général

reproduction soumise à autorisation du titulaire des droits d'exploitation



Vue générale.

IVR22\_20090200016NUCA

Auteur de l'illustration : Thierry Lefébure

(c) Région Hauts-de-France - Inventaire général

reproduction soumise à autorisation du titulaire des droits d'exploitation



Détail du pied : la Transfiguration.

IVR22\_20090200017NUCA

Auteur de l'illustration : Thierry Lefébure

(c) Région Hauts-de-France - Inventaire général

reproduction soumise à autorisation du titulaire des droits d'exploitation





Détail du pied : le Lavement des pieds.

IVR22\_20090200018NUCA

Auteur de l'illustration : Thierry Lefébure

(c) Région Hauts-de-France - Inventaire général

reproduction soumise à autorisation du titulaire des droits d'exploitation



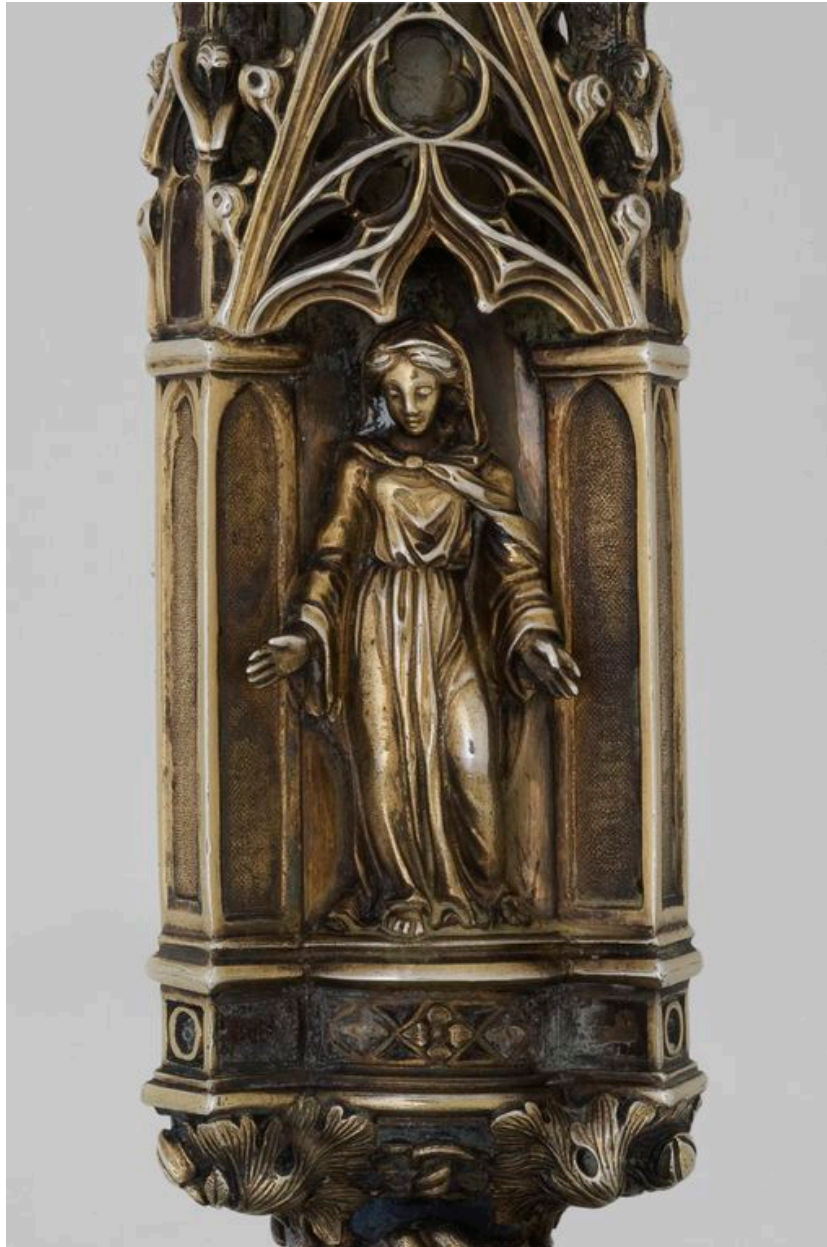
Détail du pied : le Christ en croix avec Marie-Madeleine.

IVR22\_20090200019NUCA

Auteur de l'illustration : Thierry Lefébure

(c) Région Hauts-de-France - Inventaire général

reproduction soumise à autorisation du titulaire des droits d'exploitation



Détail de la tige : l'Immaculée Conception.

IVR22\_20090200020NUCA

Auteur de l'illustration : Thierry Lefébure

(c) Région Hauts-de-France - Inventaire général

reproduction soumise à autorisation du titulaire des droits d'exploitation



Détail de la tige : ange thuriféraire.

IVR22\_20090200021NUCA

Auteur de l'illustration : Thierry Lefébure

(c) Région Hauts-de-France - Inventaire général

reproduction soumise à autorisation du titulaire des droits d'exploitation



Détail de la tige : saint Michel (?).

IVR22\_20090200022NUCA

Auteur de l'illustration : Thierry Lefébure

(c) Région Hauts-de-France - Inventaire général

reproduction soumise à autorisation du titulaire des droits d'exploitation



Détail de la fausse-coupe : la Foi.

IVR22\_20090200023NUCA

Auteur de l'illustration : Thierry Lefébure

(c) Région Hauts-de-France - Inventaire général

reproduction soumise à autorisation du titulaire des droits d'exploitation



Détail de la fausse-coupe : l'Espérance.

IVR22\_20090200024NUCA

Auteur de l'illustration : Thierry Lefébure

(c) Région Hauts-de-France - Inventaire général

reproduction soumise à autorisation du titulaire des droits d'exploitation



Détail de la fausse-coupe : la Charité.

IVR22\_20090200025NUCA

Auteur de l'illustration : Thierry Lefébure

(c) Région Hauts-de-France - Inventaire général

reproduction soumise à autorisation du titulaire des droits d'exploitation





Détail de la fausse-coupe : ange présentant l'éponge au bout de la tige d'hysope.

IVR22\_20090200026NUCA

Auteur de l'illustration : Thierry Lefébure

(c) Région Hauts-de-France - Inventaire général

reproduction soumise à autorisation du titulaire des droits d'exploitation



Détail de la fausse-coupe : ange présentant les trois clous.

IVR22\_20090200027NUCA

Auteur de l'illustration : Thierry Lefébure

(c) Région Hauts-de-France - Inventaire général

reproduction soumise à autorisation du titulaire des droits d'exploitation