

Hauts-de-France, Pas-de-Calais
Bapaume
61 et 63 rue faubourg de Péronne

Anciens logements ouvriers de la ferme de M. Vasseur-Derly, puis maison à deux unités d'habitation

Références du dossier

Numéro de dossier : IA62005194

Date de l'enquête initiale : 2018

Date(s) de rédaction : 2019

Cadre de l'étude : patrimoine de la Reconstruction , enquête thématique régionale La première Reconstruction

Degré d'étude : étudié

Désignation

Compléments de localisation

Milieu d'implantation : en ville

Références cadastrales : 2020, 000 AD 01, 139 et 140

Historique

Éléments de contexte et de chronologie

Les maisons font partie de la ferme reconstruite par M. Vasseur-Derly entre 1921 et 1924. Également construites par Eugène Bidard, elles sont le dernier élément de la ferme à être construit. Le devis descriptif et les plans sont conservés aux AD du Pas-de-Calais dans la même liasse que celle du dossier de la ferme et du logis patronal. Étant donné l'intitulé du projet "deux maisons ouvrières jumelles" et la proximité immédiate avec la ferme, on peut penser qu'elles étaient destinées aux ouvriers de la ferme.

Elles ont coûté un peu plus de 92 000 francs, hors frais d'architecte.

Les matériaux préconisés dans le devis descriptif

Les maisons sont entièrement construites en briques "cuites au four continu provenant de Bapaume" pour la façade principale mais en "briques de meule" pour celle postérieure. Le plancher haut des caves et en voutains de briques et fer IPN et le sol du rez-de-chaussée en béton "dallé en mosaïque Granito". Les planchers de l'étage et du grenier sont en sapin, tout comme la charpente et les huisseries intérieures. Ils sont parquetés en sapin. Les huisseries extérieures sont en chêne, comme les marches de l'escalier principal dont la rampe est en sapin. La porte de la façade principale est en outre décorée d'un panneau en fonte. Les seuils de porte sont en pierre dure et les appuis de fenêtre en ciment Coignet. La toiture est couverte en ardoises d'Angers. Les cloisons intérieures sont en plâtre enduit puis peint au rez-de-chaussée et tapissées dans les chambres. Les pièces sont équipées de cheminées en "marbre à capucine ordinaire noir français pour les salles à manger et les cuisines" mais en bois pour celles de l'étage.

Le projet de l'architecte : les élévations

Les maisons sont symétriques par rapport à un axe central : les deux portes d'entrée sont donc jointives, réunies sous un linteau droit débordant reposant sur de petits corbeaux. Elles constituent une travée centrale un peu plus large que celles latérales où les deux baies superposées sont réunies dans un panneau surmonté d'un grand arc de cercle en briques posées de champs et s'achevant par des coins en ciment. Une agrafe relie cet arc à la corniche saillante qui supporte le toit à longs pans. Le plein de travée est décoré d'un cabochon carré en briques. Toutes les baies sont rectangulaires avec une imposte légèrement cintrée et des appuis débordants reposant sur de petits corbeaux identiques à ceux soutenant le linteau au-dessus des portes géminées. La façade arrière retrouve également une organisation très symétrique mais beaucoup plus

simple que celle principale : la grande baie du rez-de-chaussée de la façade principale est remplacée par une petite fenêtre et une porte étroite. Côté rue comme côté cour, le soubassement est enduit en ciment.

Le projet de l'architecte : les plans

Élevées pour partie sur cave et pour partie sur terre-plein, elles comprennent au rez-de-chaussée un vestibule où se trouve l'escalier donnant accès à l'étage, d'une salle à manger sur rue et d'une cuisine sur cour. Au premier étage, le palier distribue deux chambres et un petit débarras. Enfin, un grenier auquel on accède par un escalier encagé, occupe toute la surface des combles. Chaque pièce est éclairée d'une fenêtre, ainsi que chaque palier de la cage d'escalier.

Période(s) principale(s) : 1er quart 20e siècle, 2e quart 20e siècle

Dates : 1924 (daté par source)

Auteur(s) de l'oeuvre : Eugène Bidard (architecte, attribution par source)

Description

Les maisons jumelles sont construites à front de rue. Elles se prolongent à l'arrière par une petite cour et un jardin en longueur. Elles sont jointives avec la grange de la ferme.

Construites en briques, elles comptent un rez-de-chaussée surélevé et un étage carré. Elles sont réunies sous une même toiture à longs pans couverte en ardoise.

La comparaison avec les dessins de l'architecte montre que les maisons ont été édifiées conformément aux dessins de l'architecte et qu'elles n'ont pas été modifiées depuis leur construction. Il n'est donc pas utile de revenir sur leur description. S'agissant d'une propriété privée, l'intérieur actuel de la maison n'a pas été étudié. Il n'est donc pas possible de savoir si la construction s'est faite conformément aux plans de l'architecte, ni si cette dernière a été modifiée par la suite.

Éléments descriptifs

Matériau(x) du gros-oeuvre, mise en oeuvre et revêtement : brique, maçonnerie

Matériau(x) de couverture : ardoise

Étage(s) ou vaisseau(x) : rez-de-chaussée surélevé, 1 étage carré

Couvrements :

Type(s) de couverture : toit à longs pans, pignon découvert

Décor

Représentations : rose

Statut, intérêt et protection

Statut de la propriété : propriété d'une personne privée

Analyse des maisons ouvrières de la ferme de M. Vasseur-Derly

Les logements ouvriers font partie du même dossier de demande de dommages de guerre que la ferme et le logis patronal. Il s'agit donc bien d'un ensemble conçu en une seule fois, bien que les dates de construction soient différentes. Sans ce dossier, il serait impossible de rattacher cette maison à deux unités d'habitation à la ferme car rien dans son apparence ni dans son élévation ne la rapproche du reste de la ferme, bien qu'elle soit jointive avec la grange construite en 1921.

La date de construction des maisons ouvrières de la ferme est un peu plus tardive que celle de la reconstruction des autres maisons à deux unités d'habitation de Bapaume. Ces dernières n'étant pas essentielles à la reprise de l'activité économique, leur reconstruction ne commence qu'en 1922 avec trois maisons pour connaître son plein essor en 1923 avec 14 maisons, puis décroître à partir de 1924 avec seulement trois maisons. Entre 1925 et 1929, date à laquelle se type de construction n'apparaît plus dans les dossiers de dommages de guerre, seules six autres maisons à deux unités d'habitation seront construites.

Il n'est pas rare de voir l'exploitant d'une grosse propriété agricole loger ses ouvriers. Cependant, M. Vasseur-Derly prend la peine de leur construire une vraie maison et ne contente pas de les loger dans l'étage sous-combles des bâtiments agricoles comme c'est souvent le cas. Les matériaux de construction utilisés pour les maisons ouvrières sont proches de ceux mis en oeuvre pour le logis patronal : briques cuites au four pour la façade sur rue mais briques de meule pour l'arrière, planchers en béton pour le rez-de-chaussée et en sapin pour l'étage, seuils en pierre dure, cloisons intérieures plâtrées puis peintes, couverture en ardoise... Les différences tiennent essentiellement dans les matériaux de second-oeuvre : pas de sol carrelé pour les maisons ouvrières mais du granito, huisseries intérieures et extérieures en sapin et non en chêne, linteaux de cheminée en bois et non en marbre... Ainsi, le budget de construction des deux maisons (94 000 francs) représente à peine 70% de celui du logis patronal.

Le plan est typique d'une "1930" modeste avec au rez-de-chaussée deux pièces en enfilade desservies par un couloir latéral au bout duquel se trouve l'escalier qui mène à l'étage où deux chambres sont réparties autour d'un petit palier. L'élévation est soignée : symétrie de la façade, décor apporté par les impostes courbes s'achevant par des coins en ciment au-dessus des fenêtres, par l'utilisation de briques posées de champs pour les linteaux des baies, ou le bandeau qui traverse la façade et ses cabochons et celui sous la corniche, par la casquette en béton réunissant les deux portes d'entrée et les appuis de fenêtre saillant supportés par de petits modillons.

De par l'utilisation des matériaux (briques et béton) ainsi que par son aspect, cette maison à deux unités d'habitation est représentative des constructions modeste réalisées à Bapaume par Eugène Bidard.

Références documentaires

Documents d'archive

- AD Pas-de-Calais. Série R ; 10R9/12. Dommages de guerre. Secteur de Bapaume. **Dossier 164. Henri Vasseur-Derly. Habitation, maisons ouvrières, commerce et dépendances. Devis, marchés, métrés des travaux, conventions d'acompte, liquidation du compte de coopérateur, plans.**

Liste des documents figurés utilisés dans la notice sur la ferme et sa maison d'habitation :

- Propriété de Monsieur Vasseur-Derly - Faubourg de Péronne à Bapaume : [magasin et pigeonnier] façade sur cour, coupe transversale, détail du pignon sur cour, plan. Signé et daté par E. Bidard, architecte, et H. Vasseur, propriétaire, le 19 octobre 1922.

- Propriété de Monsieur Vasseur-Derly - 81, Faubourg de Péronne à Bapaume : [grange - étable] façade sur cour, coupe suivant AB, plan. Signé et daté par E. Bidard, architecte, et H. Vasseur, propriétaire, le 17 novembre 1920.

- Propriété de Monsieur Vasseur-Derly - Faubourg de Péronne à Bapaume : [hangar-remise-grange] façade principale, partie de la façade postérieure, coupe, plan. Signé et daté par E. Bidard, architecte, et H. Vasseur, propriétaire, le 24 avril 1923.

- Propriété de Monsieur Vasseur-Derly - Faubourg de Péronne à Bapaume : [maison] façade principale, façade postérieure, profil de la façade avant. Signé et daté par E. Bidard, architecte, et H. Vasseur, propriétaire, le 25 mars 1922.

- Propriété de Monsieur Vasseur-Derly - Faubourg de Péronne à Bapaume : [maison] plans du rez-de-chaussée et des caves. Signé et daté par E. Bidard, architecte, et H. Vasseur, propriétaire, le 25 mars 1922.

- Propriété de Monsieur Vasseur-Derly - Faubourg de Péronne à Bapaume : [maison] plan du premier étage, coupe. Signé et daté par E. Bidard, architecte, et H. Vasseur, propriétaire, le 25 mars 1922.

Liste des documents figurés utilisés dans la notice sur les maisons ouvrières :

- Monsieur Vasseur-Derly - route de Péronne à Bapaume : façade sur la cour, façade sur la rue, coupe AB. Signé et daté par E. Bidard, l'architecte, H. Vasseur, le propriétaire, le président de la coopérative et l'entrepreneur, le 20 février 1924.

- Monsieur Vasseur-Derly - route de Péronne à Bapaume : plan du premier étage, du rez-de-chaussée et du sous-sol. Signé et daté par E. Bidard, l'architecte, H. Vasseur, le propriétaire, le président de la coopérative et l'entrepreneur, le 20 février 1924.

Dossier 164. Henri Vasseur-Derly. Habitation, maisons ouvrières, commerce et dépendances. Devis, marchés, métrés des travaux, conventions d'acompte, liquidation du compte de coopérateur, plans.

Annexe 1

Les matériaux de la reconstruction à Bapaume

- Aggloméré Coignet : béton aggloméré.

- Ardoise de Fumay : extraite dans les carrières de Fumay, petite ville des Ardennes françaises, à proximité de la frontière belge.

- Briques de meule et briques à four continu :

La fabrication de la brique de meule est la plus simple à mettre en œuvre : les briques crues sont empilées, entourées de bois puis recouvertes de terre. La combustion du bois cuit les briques. Ne demandant ni main-d'œuvre qualifiée ni structure industrielle, la production peut reprendre très rapidement après la guerre. Cependant, le mode de cuisson implique qu'en fonction de leur position par rapport au foyer, les briques ne sont pas identiques : plus ou moins cuites, elles présentent des différences de taille (les moins cuites sont un peu plus grandes), de couleur et d'aspect mais également de résistance. Elles sont donc plutôt utilisées pour du gros-œuvre.

Les briques cuites au four continu sont issues d'une production industrielle : les briques crues sont disposées sur un tapis roulant dont la vitesse de passage dans le four est contrôlée et constante, tout comme la température du four.

Les briques produites sont donc toutes identiques. Leur production est plus coûteuse et elles sont donc utilisées principalement pour des parties de bâtiment visibles. De plus, leur production étant dépendante de la reconstruction industrielle, elle ne reprend pas tout de suite après la guerre.

- Calandrite : matériau bitumé assurant l'étanchéité d'un toit à faible pente ou d'un toit-terrasse.
- Carreaux d'Auneuil : carreaux de céramique à motifs, également appelés carreaux de ciment, produits par la fabrique **Boulenger à Auneuil (Oise)**.
- Carreaux rouges de Beauvais : carreaux de terre cuite rouge sans décor et sans glaçure, dont la forme peut être hexagonale, carrée ou rectangulaire.
- carreaux de trottoir : carreaux aux bords biseautés.
- Crépi ou enduit tyrolien : l'enduit tyrolien est un crépi projeté avec une machine à manivelle appelée tyrolienne - nom de sa région d'origine - qui garde une fois sec un aspect granuleux.
- Granito - terrazzolith : le granito est un béton constitué d'un liant (ciment coloré) et de grains de marbre, dont le parement est poli. Il peut être utilisé comme revêtement mural ou comme sol. Il est soit coulé en place ou fabriqué en plaques. C'est un matériau très courant dans le logement social et les équipements de l'entre-deux-guerres et jusque dans les années 1950. Le nom "terrazzolith", devenu commun, correspond à une ancienne marque commerciale.
- Lincrusta : papier peint imitant un lambris bois.
- Papier de tenture : papier peint.
- Pierre bleue : calcaire dur de couleur gris-bleu extrait dans l'Avesnois et en Belgique. Elle est appelée pierre bleue de Belgique ou de Soignies.
- Pierre de Marquise : calcaire extrait d'une carrière du Boulonnais.
- Pierre fine de Saint-Maximim : calcaire dur à grain plus ou moins fin, de couleur beige à jaunâtre, extrait des carrières de Saint-Maximim (Oise).
- Pierre d'Hydrequent ou de Lunel : calcaire dur, de couleur grise, extrait de carrières dans le Boulonnais.
- Plancher pose à l'anglaise : les lames sont posées parallèlement les unes aux autres mais elles ne sont pas de la même longueur ce qui anime visuellement la surface. C'est la pose la plus facile à réaliser et la plus fréquemment utilisée.
- Plancher pose point de Hongrie : manière de poser des lattes de plancher de mêmes dimensions pour former des chevrons. Chaque lame, coupée de biais à ses extrémités, est posée de façon à former un angle de 45 à 60 degrés avec la lame de la travée voisine.
- Plancher pose à bâtons rompus : manière de poser des lattes de plancher de mêmes dimensions pour former des chevrons. A la différence du point de Hongrie, les extrémités des lames forment des angles droits. Les lames s'emboîtent extrémité contre bord long et non pas extrémité contre extrémité.
- Sgraffito : technique qui consiste à graver un décor dans un mortier coloré appliqué en fine couche sur un enduit noir. Le tracé en creux donne au dessin une plus grande précision et convient aux décors extérieurs observés à distance.
- Silexore : peinture minérale à base de silicate de potassium mise au point en 1857 qui s'utilise sur la pierre ou les enduits de ciment et durcit en prenant l'aspect de la pierre sous l'action de l'air et des U.V, ce qui la rend presque inusable. Elle est hydrofuge. Silexore, devenu nom commun, est à l'origine la marque du fabricant.
- xylolith (ou eubolith) : mélange de ciment et de sciure de bois.

Annexe 2

L'habitat collectif à Bapaume à la Reconstruction

On trouve beaucoup d'habitat ouvrier à Bapaume, alors qu'il y a relativement peu de grosses usines reconstruites après-guerre. Cette importance numérique de l'habitat groupé, ou pour reprendre le terme du Corbusier, de maisons à plusieurs unités d'habitation, peut trouver une explication dans le besoin en main d'œuvre agricole. Il n'y a en effet pas eu de remembrement après-guerre et les parcelles restées de petite taille, peu mécanisables, sont donc gourmandes en main d'œuvre... Les dépouillements des recensements de population de la commune des années 1921 à 1936 conservés aux AD du Pas de Calais (1901 : M 4267, 1911 : M3595, 1921 : M4285, 1926 : M4309 et 1931 : M4346) confirment la part importante des ouvriers agricoles et des journaliers dans la population.

Ceci explique que les maisons ouvrières soient dispersées dans toute la ville, par groupe de deux à six maisons, et non regroupées dans un même quartier, comme cela est plus souvent le cas lors d'habitat construit par un "patron" pour les ouvriers de son usine.

À Bapaume, les propriétaires de ces maisons ouvrières habitent la commune. Ce sont des particuliers. On y compte quelques veuves, qui possèdent un ou deux logements locatifs en plus de leur habitation. On trouve aussi, plus nombreux, des propriétaires de magasins ou de fermes. L'habitat locatif constitue une seconde étape de la reconstruction, réalisée après que l'outil de production agricole ait été reconstitué ou l'habitation-commerce principale achevée.

Les propriétaires font généralement appel au même architecte pour les deux chantiers.

Illustrations

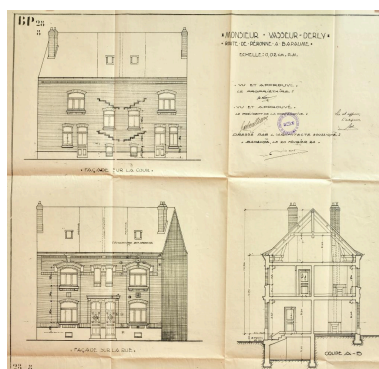


Plan masse de la ferme en 1947 avec les dates de construction des différentes parties constituantes.

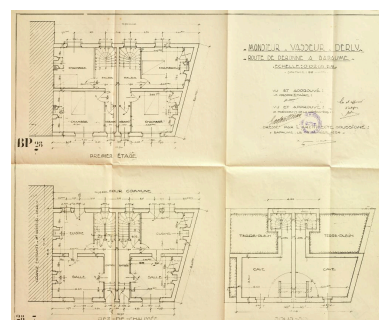
IVR32_20216201011NUD



Vue de la façade depuis la rue du Faubourg de Péronne.
Phot. Delphine Volto-Jourdan
IVR32_20216200615NUCA



Monsieur Vasseur-Derly - route de Péronne à Bapaume : façade sur la cour, façade sur la rue, coupe AB. Signé et daté par E. Bidard, l'architecte, H. Vasseur, le propriétaire, le président de la coopérative et l'entrepreneur, le 20 février 1924. (AD Pas-de-Calais, 10R9/12, dossier n°164).
Phot. Thibaut Pierre (reproduction)
IVR32_20216200059NUCA



Monsieur Vasseur-Derly - route de Péronne à Bapaume : plan du premier étage, du rez-de-chaussée et du sous-sol. Signé et daté par E. Bidard, l'architecte, H. Vasseur, le propriétaire, le président de la coopérative et l'entrepreneur, le 20 février 1924. (AD Pas-de-Calais, 10R9/12, dossier n°164).
Phot. Thibaut Pierre (reproduction)
IVR32_20216200060NUCA

Dossiers liés

Est partie constituante de : Ferme de Monsieur Henri Vasseur-Derly (IA62005193) Hauts-de-France, Pas-de-Calais, Bapaume, 65 rue faubourg de Péronne

Auteur(s) du dossier : Karine Girard

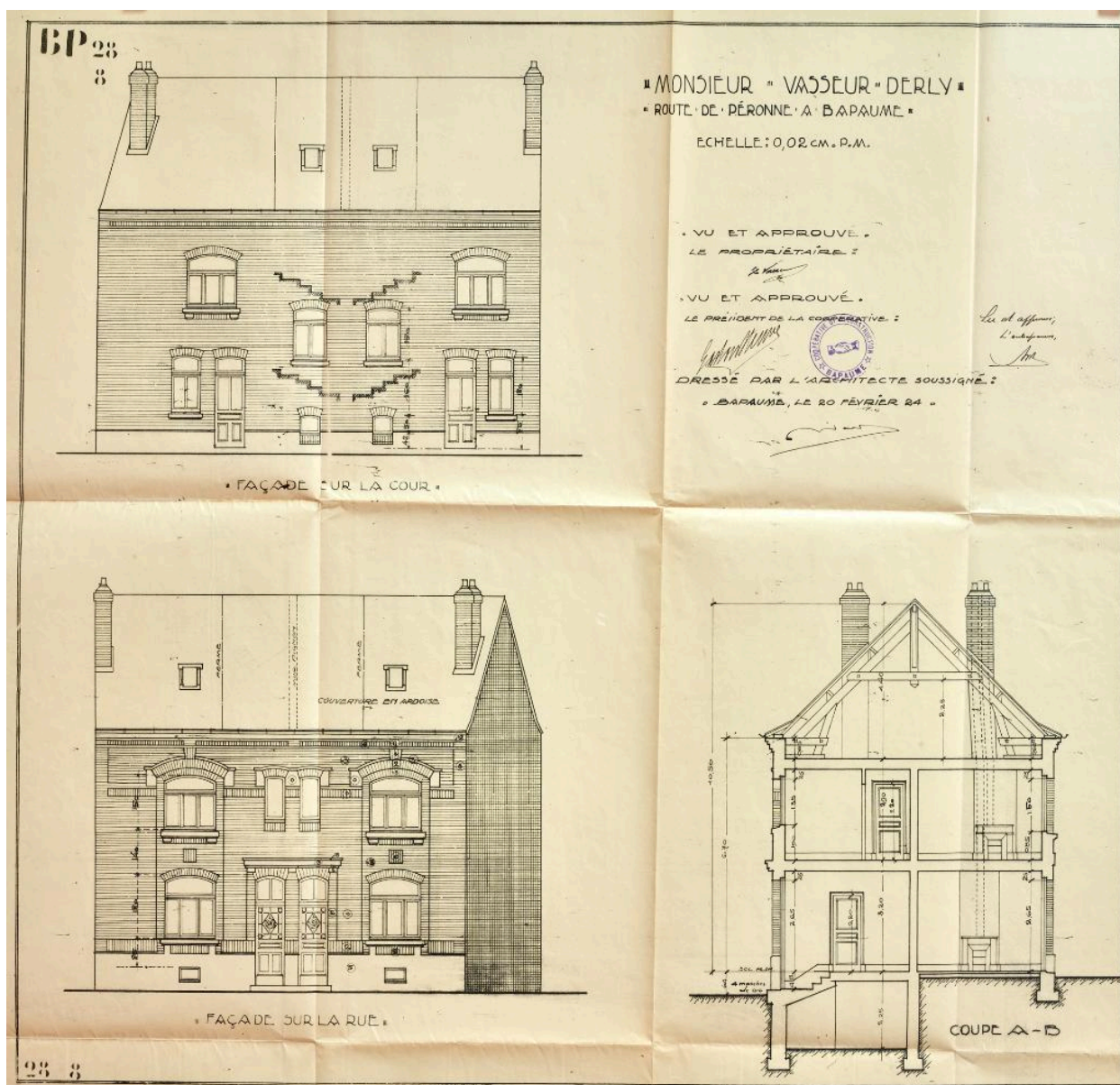
Copyright(s) : (c) Région Hauts-de-France - Inventaire général



Plan masse de la ferme en 1947 avec les dates de construction des différentes parties constituantes.

IVR32_20216201011NUD

(c) Région Hauts-de-France - Inventaire général
reproduction soumise à autorisation du titulaire des droits d'exploitation



Monsieur Vasseur-Derly - route de Péronne à Bapaume : façade sur la cour, façade sur la rue, coupe AB. Signé et daté par E. Bidard, l'architecte, H. Vasseur, le propriétaire, le président de la coopérative et l'entrepreneur, le 20 février 1924. (AD Pas-de-Calais, 10R9/12, dossier n°164).

Référence du document reproduit :

- AD Pas-de-Calais. Série R ; 10R9/12. Dommages de guerre. Secteur de Bapaume. **Dossier 164. Henri Vasseur-Derly. Habitation, maisons ouvrières, commerce et dépendances. Devis, marchés, métrés des travaux, conventions d'acompte, liquidation du compte de coopérateur, plans.**

Liste des documents figurés utilisés dans la notice sur la ferme et sa maison d'habitation :

- Propriété de Monsieur Vasseur-Derly - Faubourg de Péronne à Bapaume : [magasin et pigeonnier] façade sur cour, coupe transversale, détail du pignon sur cour, plan. Signé et daté par E. Bidard, architecte, et H. Vasseur, propriétaire, le 19 octobre 1922.
- Propriété de Monsieur Vasseur-Derly - 81, Faubourg de Péronne à Bapaume : [grange - étable] façade sur cour, coupe suivant AB, plan. Signé et daté par E. Bidard, architecte, et H. Vasseur, propriétaire, le 17 novembre 1920.
- Propriété de Monsieur Vasseur-Derly - Faubourg de Péronne à Bapaume : [hangar-remise-grange] façade principale, partie de la façade postérieure, coupe, plan. Signé et daté par E. Bidard, architecte, et H. Vasseur, propriétaire, le 24 avril 1923.

- Propriété de Monsieur Vasseur-Derly - Faubourg de Péronne à Bapaume : [maison] façade principale, façade postérieure, profil de la façade avant. Signé et daté par E. Bidard, architecte, et H. Vasseur, propriétaire, le 25 mars 1922.

- Propriété de Monsieur Vasseur-Derly - Faubourg de Péronne à Bapaume : [maison] plans du rez-de-chaussée et des caves. Signé et daté par E. Bidard, architecte, et H. Vasseur, propriétaire, le 25 mars 1922.

- Propriété de Monsieur Vasseur-Derly - Faubourg de Péronne à Bapaume : [maison] plan du premier étage, coupe. Signé et daté par E. Bidard, architecte, et H. Vasseur, propriétaire, le 25 mars 1922.

Liste des documents figurés utilisés dans la notice sur les maisons ouvrières :

- Monsieur Vasseur-Derly - route de Péronne à Bapaume : façade sur la cour, façade sur la rue, coupe AB. Signé et daté par E. Bidard, l'architecte, H. Vasseur, le propriétaire, le président de la coopérative et l'entrepreneur, le 20 février 1924.

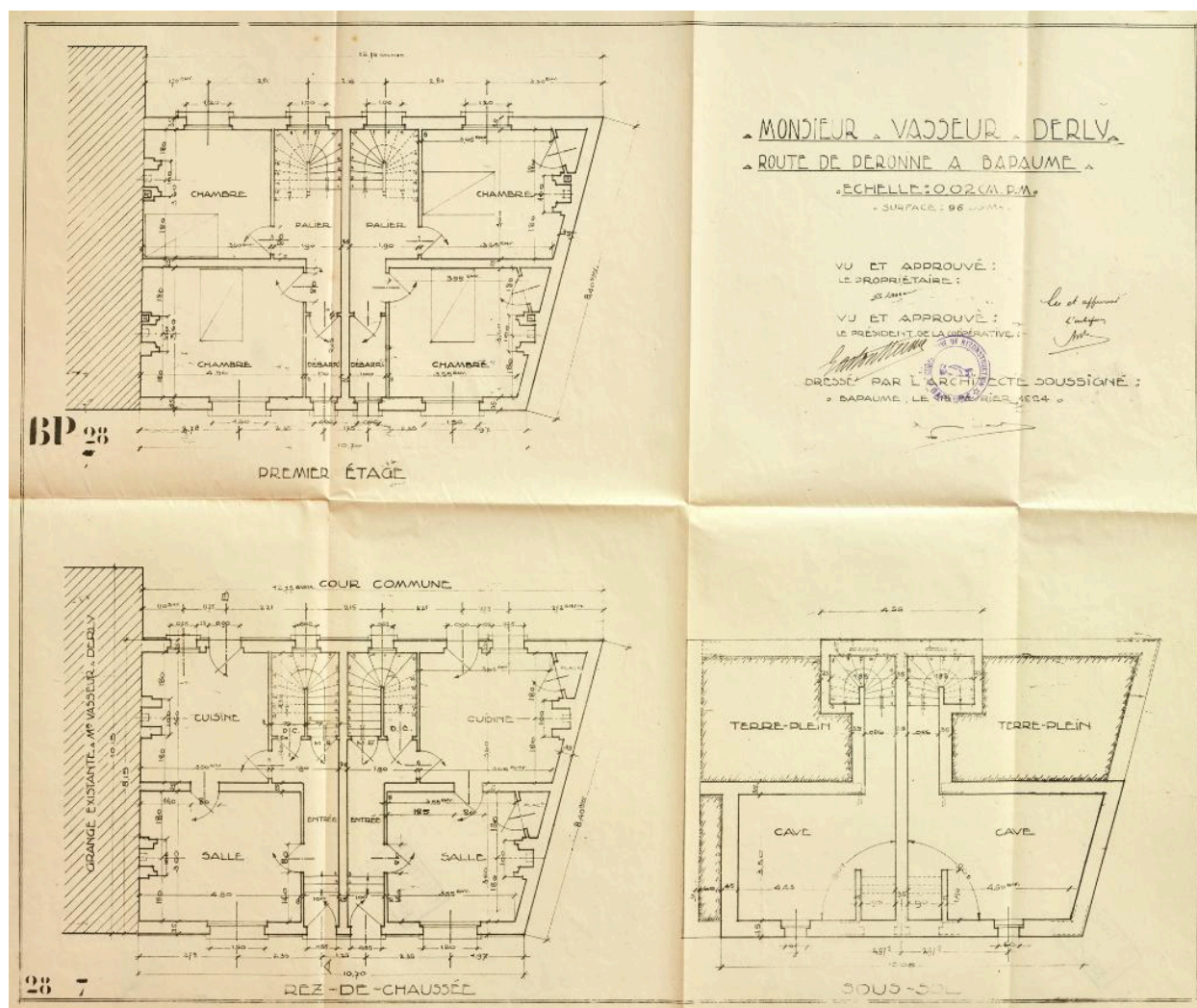
- Monsieur Vasseur-Derly - route de Péronne à Bapaume : plan du premier étage, du rez-de-chaussée et du sous-sol. Signé et daté par E. Bidard, l'architecte, H. Vasseur, le propriétaire, le président de la coopérative et l'entrepreneur, le 20 février 1924.

IVR32_20216200059NUCA

Auteur de l'illustration : Thibaut Pierre (reproduction)

Date de prise de vue : 2021

(c) Région Hauts-de-France - Inventaire général ; (c) Département du Pas-de-Calais - Archives départementales
reproduction soumise à autorisation du titulaire des droits d'exploitation



Monsieur Vasseur-Derly - route de Péronne à Bapaume : plan du premier étage, du rez-de-chaussée et du sous-sol. Signé et daté par E. Bidard, l'architecte, H. Vasseur, le propriétaire, le président de la coopérative et l'entrepreneur, le 20 février 1924. (AD Pas-de-Calais, 10R9/12, dossier n°164).

Référence du document reproduit :

- AD Pas-de-Calais. Série R ; 10R9/12. Dommages de guerre. Secteur de Bapaume. **Dossier 164. Henri Vasseur-Derly. Habitation, maisons ouvrières, commerce et dépendances. Devis, marchés, métrés des travaux, conventions d'acompte, liquidation du compte de coopérateur, plans.**

Liste des documents figurés utilisés dans la notice sur la ferme et sa maison d'habitation :

- Propriété de Monsieur Vasseur-Derly - Faubourg de Péronne à Bapaume : [magasin et pigeonnier] façade sur cour, coupe transversale, détail du pignon sur cour, plan. Signé et daté par E. Bidard, architecte, et H. Vasseur, propriétaire, le 19 octobre 1922.
- Propriété de Monsieur Vasseur-Derly - 81, Faubourg de Péronne à Bapaume : [grange - étable] façade sur cour, coupe suivant AB, plan. Signé et daté par E. Bidard, architecte, et H. Vasseur, propriétaire, le 17 novembre 1920.
- Propriété de Monsieur Vasseur-Derly - Faubourg de Péronne à Bapaume : [hangar-remise-grange] façade principale, partie de la façade postérieure, coupe, plan. Signé et daté par E. Bidard, architecte, et H. Vasseur, propriétaire, le 24 avril 1923.
- Propriété de Monsieur Vasseur-Derly - Faubourg de Péronne à Bapaume : [maison] façade principale, façade postérieure, profil de la façade avant. Signé et daté par E. Bidard, architecte, et H. Vasseur, propriétaire, le 25 mars 1922.
- Propriété de Monsieur Vasseur-Derly - Faubourg de Péronne à Bapaume : [maison] plans du rez-de-chaussée et des caves. Signé et daté par E. Bidard, architecte, et H. Vasseur, propriétaire, le 25 mars 1922.

- Propriété de Monsieur Vasseur-Derly - Faubourg de Péronne à Bapaume : [maison] plan du premier étage, coupe. Signé et daté par E. Bidard, architecte, et H. Vasseur, propriétaire, le 25 mars 1922.

Liste des documents figurés utilisés dans la notice sur les maisons ouvrières :

- Monsieur Vasseur-Derly - route de Péronne à Bapaume : façade sur la cour, façade sur la rue, coupe AB. Signé et daté par E. Bidard, l'architecte, H. Vasseur, le propriétaire, le président de la coopérative et l'entrepreneur, le 20 février 1924.

- Monsieur Vasseur-Derly - route de Péronne à Bapaume : plan du premier étage, du rez-de-chaussée et du sous-sol. Signé et daté par E. Bidard, l'architecte, H. Vasseur, le propriétaire, le président de la coopérative et l'entrepreneur, le 20 février 1924.

IVR32_20216200060NUCA

Auteur de l'illustration : Thibaut Pierre (reproduction)

Date de prise de vue : 2021

(c) Région Hauts-de-France - Inventaire général ; (c) Département du Pas-de-Calais - Archives départementales
reproduction soumise à autorisation du titulaire des droits d'exploitation



Vue de la façade depuis la rue du Faubourg de Péronne.

IVR32_20216200615NUCA

Auteur de l'illustration : Delphine Volto-Jourdan

Date de prise de vue : 2019

(c) Région Hauts-de-France - Inventaire général

reproduction soumise à autorisation du titulaire des droits d'exploitation