

Hauts-de-France, Oise  
Le Crocq

## Le village du Crocq

### Références du dossier

Numéro de dossier : IA60003181

Date de l'enquête initiale : 2021

Date(s) de rédaction : 2021

Cadre de l'étude : inventaire topographique Communauté de communes Oise Picarde

Degré d'étude : repéré

### Désignation

Dénomination : village

Parties constituantes non étudiées : mairie, école, abreuvoir, croix de chemin, monument aux morts, place

### Compléments de localisation

Milieu d'implantation : en village

Réseau hydrographique :

Références cadastrales :

### Historique

#### Origines

Les premières mentions connues du Crocq apparaissent au 13<sup>e</sup> siècle (en 1203 dans le cartulaire de la commanderie de Sommereux sous la forme "Crocco"). Sa mention tardive dans les textes est peut-être due au fait que cette agglomération naît plus tardivement que les villages environnants. En effet, Le Crocq est devenue paroisse en 1661 seulement.

Dès le Moyen Âge, Le Crocq est une seigneurie vassale de l'abbaye de Froidmont à la suite d'une donation de Louis, comte de Clermont, en 1200. La commanderie templière de Sommereux y possède également des biens. Vers 1244, l'abbaye de Breteuil acquiert une partie des bois dits de Cormeille qui couvraient alors le territoire du Crocq. Augmentée de terres, l'abbaye constitue alors la ferme de la Quennotaye. Le Moyen Âge est donc l'époque d'une forte implantation ecclésiastique au Crocq.

Au 17<sup>e</sup> siècle, le domaine du Crocq entre en possession de Louis de Vendeuil, maréchal de camp et lieutenant du roi, à la suite d'un échange conclu avec l'abbaye de Froidmont. Il réunit les fermes voisines de la Quennotaye, de Bellassise et de Malassise et construit un château et une chapelle au Crocq. En 1661, il obtient l'érection de la chapelle en cure, sous l'invocation de Saint-Louis.

Le domaine du Crocq est ensuite acquis par le marquis de Rumigny au 18<sup>e</sup> siècle. Au début du 19<sup>e</sup> siècle et à la suite de divisions, le château est démoli et le parc supprimé. Il n'y a déjà plus aucune trace du château à l'époque où Louis Graves publie sa notice descriptive, en 1836. La carte de Cassini (1757) figure le parc du château, qui s'étendait à partir de l'actuel terrain de football.

Le village du Crocq devient une commune indépendante de celle de Cormeilles en 1832.

Au début du 19<sup>e</sup> siècle, la famille Lecomte y installe une fabrique de serges, étoffes de laine principalement réalisées dans les villages du canton de Crèvecoeur. Elle se spécialise ensuite dans les velours. L'établissement ferme en 1951.

Deux moulins à vent se trouvaient à la sortie nord du village (carte d'état major, milieu 19<sup>e</sup> siècle). Le lieu-dit "Le Moulin à vent" rappelle la présence de l'un d'eux.

### Morphologie et parcellaire du village

Si l'on compare la forme actuelle du Crocq avec celle du cadastre dit napoléonien (milieu 19<sup>e</sup> siècle), elle a peu changé. Le Crocq forme un village-rue d'axe nord-sud le long d'une ancienne voie menant de Francastel à Croissy-sur-Celle (visible

sur la carte de Cassini, milieu 18<sup>e</sup> siècle). Le village est structuré au sud par le quartier de l'ancien château, avec l'église paroissiale actuelle et une ancienne ferme qui a accueilli la première représentation du théâtre des armées au cours de la Première Guerre Mondiale (n°53 rue Principale). La limite nord du village est quant à elle matérialisée par l'emprise du quartier de la **fabrique Lecomte** avec ses logements ouvriers et les bâtiments d'usine, dont il reste quelques traces.

Juste au nord de l'église s'étend la place publique avec sa vaste mare et sa mairie-école. La morphologie verticale du village est toutefois atténuée par un axe est-ouest qui coupe la rue Principale au niveau de l'église. Il permet d'accéder à Doméliers à l'ouest. Les autres rues perpendiculaires à l'axe principal permettent de rejoindre le tour de ville.

Le parcellaire du Crocq forme des lanières régulières et étroites, perpendiculaires à la rue Principale. Cette disposition est commune à la majorité des villages des environs. Cette structure est un héritage de l'Ancien Régime comme l'illustre le cadastre dit napoléonien.

Situé sur un important et ancien axe de circulation (route d'Amiens à Beauvais, actuellement D11), et bénéficiant de l'activité de l'usine Lecomte, le bâti est resté relativement dense et serré, malgré l'exode rural. Rue de Doméliers et rue de l'Église, les anciennes fermes picardes visibles sur le cadastre dit napoléonien ont laissé place à des pavillons modernes, qui ont investi le village surtout à partir des années 1990, en lien avec une hausse démographique.

## Lieux partagés et structurants

### Les limites du village : tour de ville et croix de chemin

Ces deux éléments bornent les limites du village. Ils étaient déjà présents sous l'Ancien Régime.

Le tour de ville constitue l'ensemble de sentiers ceinturant le village et passant à l'arrière des parcelles, typique des villages du Plateau Picard. Ces chemins séparaient les zones habitées des terres labourables. Il est nettement visible sur le cadastre napoléonien daté du premier tiers du 19<sup>e</sup> siècle. Les villages voisins de Doméliers et Viefvillers en possèdent également. Cinq croix ont pu être relevées dans le village. Un inventaire daté de 1845 fait état du même nombre de croix dans le village. Mais étaient-elles situées aux mêmes emplacements ? La croix implantée juste derrière le monument aux morts semble par exemple dater de la première moitié du 20<sup>e</sup> siècle. Quant à la croix installée en face de l'ancienne usine Lecomte, elle a été érigée en 1900, à la suite du décès d'Émile Lecomte, ancien directeur de l'usine. Les trois autres croix, en fer et fonte, sont attribuables au milieu du 19<sup>e</sup> siècle et pourraient correspondre à l'inventaire de 1845. Elles avaient pour fonction de borner le village (pour celles situées aux sorties nord et sud) et de signaler un croisement (celle située à l'angle de la rue Principale et de la rue de Doméliers). Un élément curieux est à noter pour la croix au sud du village: une plaque tombale au nom d'Antoine Magnien, mort en 1834, se trouve juste en-dessous.

### Collecter et partager l'eau

Des six mares visibles sur le cadastre napoléonien, il ne reste plus que la plus importante de toutes, en face de l'église. Elles permettaient de capter l'eau issue des ruissellements des pluies, d'abreuver les animaux et de disposer d'une réserve en cas d'incendies.

Sur les deux puits cités dans la Notice descriptive de l'Oise (1902), il n'y en a plus aucun.

En 1954, un château d'eau a été construit. Il a été démantelé en 2011 et remplacé par une station de pompes hydrauliques.

### Aménagements et édifices publics

Une première école a été installée dans l'ancien presbytère dans la première moitié du 19<sup>e</sup> siècle. Ce dernier devait se situer au n°5 rue de Doméliers (parcelles 99 et 100 du cadastre dit napoléonien).

L'ancienne mairie se trouvait au n°24 de la rue Principale. Une mairie-école a ensuite été construite à partir des années 1850, toujours présente à son emplacement actuel. L'école est située dans le bâtiment en brique, en fond de cour.

Une vaste place plantée de tilleuls s'étend devant la mairie-école.

Période(s) principale(s) : Moyen Age, Temps modernes, 18<sup>e</sup> siècle, Époque contemporaine, 19<sup>e</sup> siècle, 20<sup>e</sup> siècle

## Description

### Éléments descriptifs

Matériau(x) du gros-oeuvre, mise en oeuvre et revêtement : torchis, pan de bois ; brique ; calcaire, pierre de taille

Matériau(x) de couverture : ardoise

### Typologies et état de conservation

Typologies : plateau ; village-rue

## Statut, intérêt et protection

Statut de la propriété : propriété publique, propriété privée, propriété de la commune

## Synthèse

Implanté sur le plus haut plateau de l'ancien canton de Crèvecœur, entre Doméliers à l'ouest et Cormeilles, au nord-est, Le Crocq est un village-rue semblable à Doméliers. Du château, détruit pendant la période révolutionnaire, il ne reste que son ancienne chapelle, devenue église paroissiale et reconstruite dans les années 1780.

Des fermes, mais surtout de nombreuses habitations d'artisans et commerçants (logis avec porte charretière aligné sur la rue), témoignent des anciennes activités du village. Comme dans tous les villages de l'ancien canton de Crèvecœur, jusqu'au dernier quart du 19<sup>e</sup> siècle, des sergers et fileurs fabriquaient des étoffes de laine. Avec l'exode rural et la baisse des activités textiles à domicile, les habitants se tournent vers des activités agricoles ou partent travailler à l'usine de tissage Lecomte, en activité de l'extrême fin du 19<sup>e</sup> siècle jusqu'au milieu du 20<sup>e</sup> siècle.

Le village conserve la forme visible sur le cadastre dit napoléonien (milieu 19<sup>e</sup> siècle). Le Crocq a compté au maximum 107 maisons, en 1846, contre 76 actuellement. À la baisse démographique constante depuis les années 1870, a succédé une légère augmentation de la population depuis les années 1990 (180 habitants en 2018 contre 93 en 1982).

## Références documentaires

### Documents d'archive

- AD Oise. Série J ; sous-série 49 J : 49 Jp 14. **Le Crocq, Inventaire des croix et calvaires**. Archives de l'association pour la connaissance et la conservation des calvaires et croix du Beauvaisis, 2007.
- AD Oise. Série M ; sous-série 6 M: 6 Mp 400. **Le Crocq, Recensements de population (1820 à 1936)**.
- AD Oise. Série O ; sous-série 2 O : 2 Op 31593. **Le Crocq, presbytère. An IX-1924**.
- AD Oise. Série O ; sous-série 2 O : 2 O 31596. Le Crocq (Oise). Monument aux morts de la Première Guerre Mondiale, croquis, 1920.

### Documents figurés

- **Le Crocq. Cadastre rénové, section A, feuille 1, 1976** (AD Oise ; 1964 W 90).
- **Le Crocq. Cadastre rénové, section A, feuille 1, 1933**, (AD Oise ; 916 W 242.).
- Le Crocq (Oise). Le calvaire et l'entrée de l'usine Lecomte, carte postale, Debray-Bollez éditeur à Crèvecœur, 1913 (coll. part.).
- Le Crocq (Oise). L'église, carte postale, Debray-Bollez éditeur à Crèvecœur, 1<sup>er</sup> quart du 20<sup>e</sup> siècle (coll. part.).

### Bibliographie

- GRAVES, Louis. **Précis statistique sur le canton de Crèvecœur, arrondissement de Clermont (Oise)**. *Annuaire de l'Oise*. Beauvais : Achille Desjardins, 1836. p. 52-53.
- LAMBERT, Émile. **Dictionnaire topographique du département de l'Oise**. Amiens (Musée de Picardie) : Société de linguistique picarde, 1982 (tome 23). p. 173.
-

**Notice descriptive et statistique sur le département de l'Oise.** Paris : Imprimerie du service géographique, 1902.  
p. 238.

- **OISE. Archives départementales. Répertoire méthodique détaillé de la sous-série 2 O. Administration communale.** Établi par le bureau des archives modernes, archives départementales de l'Oise, 2019.  
p. 910.

## Liens web

- Le Crocq. Cadastre rénové (1976). Section A, feuille 1. : <http://ressources.archives.oise.fr/v2/ad60/visualiseur/plan.html?id=600289978>
- Le Crocq. Cadastre rénové (1933). Section A, feuille 1. : <http://ressources.archives.oise.fr/v2/ad60/visualiseur/plan.html?id=600280017>
- Le Crocq (Oise). Monument aux morts de la Première Guerre Mondiale, croquis, 1920 (AD Oise : 2 O 31596). : <http://ressources.archives.oise.fr/v2/ad60/visualiseur/plan.html?id=600287065>
- Le Crocq à travers le temps. : <https://lecrocq.fr/fr/rb/856234/le-crocq-a-travers-le-temps>

## Annexe 1

### Les activités anciennes des habitants et habitantes du Crocq

#### *Jusqu'au troisième quart du 19e siècle, une majorité de sergers et de fileurs*

Comme dans les villages voisins, le couple serger/fileuse constitue le foyer le plus répandu dans les habitations du Crocq. La laine était filée puis tissée sous la forme de serges, à la façon de Crèvecœur. Cette population est la plus représentée jusqu'au dernier quart du 19e siècle.

#### *La part des activités agricoles de plus en plus importantes à la fin du 19e siècle*

Que ses membres travaillent dans le textile (serger, fileur) ou soient employés à l'extérieur (ménagers, manouvriers, journaliers) chaque famille cultivait un potager et élevait quelques animaux dans le cadre de la petite ferme picarde traditionnelle. Cependant, les recensements indiquent de plus en plus de cultivateurs dans le dernier quart du 19e siècle. Les habitants vivent donc de plus en plus uniquement de cette activité en devenant de petits cultivateurs.

#### *Industries et commerces*

Outre l'**usine de tissage Lecomte**, certains habitants sont boutonniers à la fabrique de boutons de nacre Lebègue à Troussencourt (mention en 1921).

Concernant les commerces, Le Crocq comptait en 1911 un boulanger, trois débitants de boissons, un marchand de nouveautés et un marchand de journaux. Une boulangerie se trouvait au n°20 rue Principale, un café au n°28, dans la maison faisant l'angle avec la rue de la Traverse. Un débit de boissons se tenait au n°32 rue Principale. Sur la place, au n°48, un café (Patte Liger) était installé, visible sur une carte postale du premier quart du 20e siècle.

## Illustrations



Calque du cadastre dit napoléonien, milieu 19e siècle (coll. communale).  
Phot. Marc Kérignard  
IVR32\_20216000840NUCA



Vue générale du village depuis la partie sud de la rue Principale.  
Phot. Marc Kérignard  
IVR32\_20216000901NUCA



Église Saint-Louis,  
vue depuis le sud-est.





Mairie-école, vue depuis le sud-est.  
Phot. Marc Kérignard  
IVR32\_20216000854NUCA



Bâtiment d'école derrière la mairie,  
2e moitié 19e siècle, vue depuis l'est.  
Phot. Marc Kérignard  
IVR32\_20216000855NUCA



Ancienne mairie, n°24 rue  
Principale, vue depuis l'est.  
Phot. Marc Kérignard  
IVR32\_20216000867NUCA



Monument aux morts de la  
guerre 1914-1918, érigé vers  
1920, en face du n°54 rue  
Principale, vue depuis l'ouest.  
Phot. Marc Kérignard  
IVR32\_20216000885NUCA



Vue générale depuis l'ouest  
de l'enclos du monument aux  
morts de la guerre 1914-1918.  
Phot. Marc Kérignard  
IVR32\_20216000886NUCA



Entrée et anciens bâtiments de l'usine  
Lecomte, vue depuis le sud-est.  
Phot. Marc Kérignard  
IVR32\_20216000876NUCA



Grange ayant abrité le théâtre aux  
armées pendant la Première Guerre  
Mondiale, construite en 1853 (date  
portée), vue depuis le sud-ouest.  
Phot. Marc Kérignard  
IVR32\_20216000845NUCA

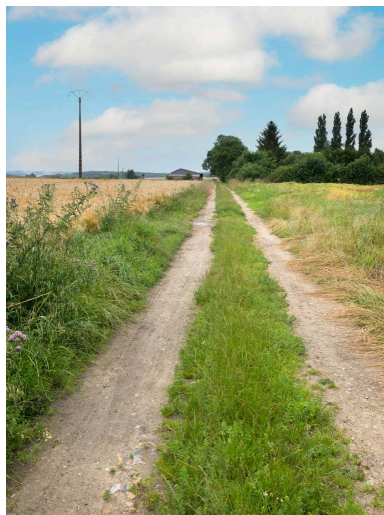


Logis ayant pu appartenir à l'ancien  
château (ferme?), 18e siècle, n°1  
rue de l'Église, vue depuis le sud-est.  
Phot. Marc Kérignard  
IVR32\_20216000851NUCA



Ancien café Patte-Liger, n°48  
rue Principale, vue depuis l'est.  
Phot. Marc Kérignard  
IVR32\_20216000853NUCA





Chemin du tour de ville (section ouest du village), vue depuis le sud.  
Phot. Marc Kérignard  
IVR32\_20216000850NUCA



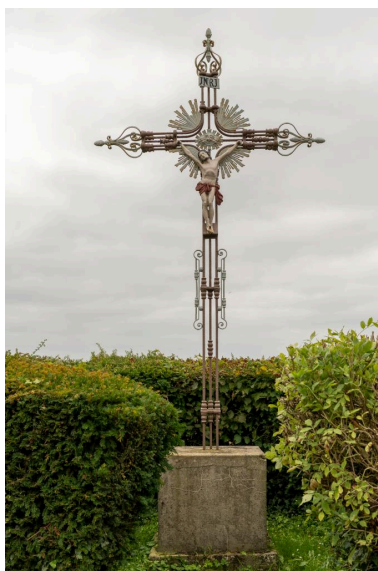
Croix de chemin en face du n°52 rue Principale, fer et fonte, milieu 19e siècle.  
Phot. Marc Kérignard  
IVR32\_20216000843NUCA



Croix de chemin à la sortie nord du village, fer et fonte, 2e moitié 19e siècle (?), vue depuis le sud.  
Phot. Marc Kérignard  
IVR32\_20216000880NUCA



Logis n°3 rue Principale avec Christ en Croix érigé en 1900 au décès d'Emile Lecomte, propriétaire de l'usine de tissage, vue depuis le sud ouest.  
Phot. Marc Kérignard  
IVR32\_20216000875NUCA



Croix de chemin à la sortie sud du village, fer et fonte, vue depuis le nord.  
Phot. Marc Kérignard  
IVR32\_20216000887NUCA



Plaque tombale d'Antoine Magnien décédé en 1834, située au pied de la croix de chemin à la sortie sud du village.  
Phot. Marc Kérignard  
IVR32\_20216000888NUCA



Vue aérienne de la mare  
de la place du village.  
Phot. Marc Kérignard  
IVR32\_20216000903NUCA

## Dossiers liés

### Dossiers de synthèse :

La Communauté de Communes de l'Oise Picarde (IA60003137)

### Oeuvre(s) contenue(s) :

#### Oeuvre(s) en rapport :

Ancien tissage de laine Lecomte, puis Lecomte-Lequenne, aujourd'hui maison (IA60003223) Hauts-de-France, Oise, Le Crocq

Église paroissiale Saint-Louis (IA60003195) Hauts-de-France, Oise, Le Crocq, rue Principale

L'habitat du village du Crocq (IA60005251) Hauts-de-France, Oise, Le Crocq

Le cimetière du Crocq (IA60003222) Hauts-de-France, Oise, Le Crocq

Auteur(s) du dossier : Lucile Chamignon

Copyright(s) : (c) Région Hauts-de-France - Inventaire général





Calque du cadastre dit napoléonien, milieu 19e siècle (coll. communale).

IVR32\_20216000840NUCA

Auteur de l'illustration : Marc Kérignard

Date de prise de vue : 2021

(c) Région Hauts-de-France - Inventaire général

reproduction soumise à autorisation du titulaire des droits d'exploitation





Vue générale du village depuis la partie sud de la rue Principale.

IVR32\_20216000901NUCA

Auteur de l'illustration : Marc Kérignard

Date de prise de vue : 2021

(c) Région Hauts-de-France - Inventaire général

reproduction soumise à autorisation du titulaire des droits d'exploitation



Église Saint-Louis, vue depuis le sud-est.

IVR32\_20216000838NUCA

Auteur de l'illustration : Marc Kérignard

Date de prise de vue : 2021

(c) Région Hauts-de-France - Inventaire général

reproduction soumise à autorisation du titulaire des droits d'exploitation





Mairie-école, vue depuis le sud-est.

IVR32\_20216000854NUCA

Auteur de l'illustration : Marc Kérignard

Date de prise de vue : 2021

(c) Région Hauts-de-France - Inventaire général

reproduction soumise à autorisation du titulaire des droits d'exploitation





Bâtiment d'école derrière la mairie, 2e moitié 19e siècle, vue depuis l'est.

IVR32\_20216000855NUCA

Auteur de l'illustration : Marc Kérignard

Date de prise de vue : 2021

(c) Région Hauts-de-France - Inventaire général

reproduction soumise à autorisation du titulaire des droits d'exploitation



Ancienne mairie, n°24 rue Principale, vue depuis l'est.

IVR32\_20216000867NUCA

Auteur de l'illustration : Marc Kérignard

Date de prise de vue : 2021

(c) Région Hauts-de-France - Inventaire général

reproduction soumise à autorisation du titulaire des droits d'exploitation





Monument aux morts de la guerre 1914-1918, érigé vers 1920, en face du n°54 rue Principale, vue depuis l'ouest.

IVR32\_20216000885NUCA

Auteur de l'illustration : Marc Kérignard

Date de prise de vue : 2021

(c) Région Hauts-de-France - Inventaire général  
reproduction soumise à autorisation du titulaire des droits d'exploitation





Vue générale depuis l'ouest de l'enclos du monument aux morts de la guerre 1914-1918.

IVR32\_20216000886NUCA

Auteur de l'illustration : Marc Kérignard

Date de prise de vue : 2021

(c) Région Hauts-de-France - Inventaire général

reproduction soumise à autorisation du titulaire des droits d'exploitation



Entrée et anciens bâtiments de l'usine Lecomte, vue depuis le sud-est.

IVR32\_20216000876NUCA

Auteur de l'illustration : Marc Kérignard

Date de prise de vue : 2021

(c) Région Hauts-de-France - Inventaire général

reproduction soumise à autorisation du titulaire des droits d'exploitation





Grange ayant abrité le théâtre aux armées pendant la Première Guerre Mondiale, construite en 1853 (date portée), vue depuis le sud-ouest.

IVR32\_20216000845NUCA

Auteur de l'illustration : Marc Kérignard

Date de prise de vue : 2021

(c) Région Hauts-de-France - Inventaire général

reproduction soumise à autorisation du titulaire des droits d'exploitation





Logis ayant pu appartenir à l'ancien château (ferme?), 18e siècle, n°1 rue de l'Église, vue depuis le sud-est.

IVR32\_20216000851NUCA

Auteur de l'illustration : Marc Kérignard

Date de prise de vue : 2021

(c) Région Hauts-de-France - Inventaire général

reproduction soumise à autorisation du titulaire des droits d'exploitation



Ancien café Patte-Liger, n°48 rue Principale, vue depuis l'est.

IVR32\_20216000853NUCA

Auteur de l'illustration : Marc Kérignard

Date de prise de vue : 2021

(c) Région Hauts-de-France - Inventaire général

reproduction soumise à autorisation du titulaire des droits d'exploitation





Chemin du tour de ville (section ouest du village), vue depuis le sud.

IVR32\_20216000850NUCA

Auteur de l'illustration : Marc Kérignard

Date de prise de vue : 2021

(c) Région Hauts-de-France - Inventaire général

reproduction soumise à autorisation du titulaire des droits d'exploitation



Croix de chemin en face du n°52 rue Principale, fer et fonte, milieu 19e siècle.

IVR32\_20216000843NUCA

Auteur de l'illustration : Marc Kérignard

Date de prise de vue : 2021

(c) Région Hauts-de-France - Inventaire général

reproduction soumise à autorisation du titulaire des droits d'exploitation





Croix de chemin à la sortie nord du village, fer et fonte, 2e moitié 19e siècle (?), vue depuis le sud.

IVR32\_20216000880NUCA

Auteur de l'illustration : Marc Kérignard

Date de prise de vue : 2021

(c) Région Hauts-de-France - Inventaire général

reproduction soumise à autorisation du titulaire des droits d'exploitation



Logis n°3 rue Principale avec Christ en Croix érigé en 1900 au décès d'Emile Lecomte, propriétaire de l'usine de tissage, vue depuis le sud ouest.

IVR32\_20216000875NUCA

Auteur de l'illustration : Marc Kérignard

Date de prise de vue : 2021

(c) Région Hauts-de-France - Inventaire général

reproduction soumise à autorisation du titulaire des droits d'exploitation





Croix de chemin à la sortie sud du village, fer et fonte, vue depuis le nord.

IVR32\_20216000887NUCA

Auteur de l'illustration : Marc Kérignard

Date de prise de vue : 2021

(c) Région Hauts-de-France - Inventaire général

reproduction soumise à autorisation du titulaire des droits d'exploitation



Plaque tombale d'Antoine Magnien décédé en 1834, située au pied de la croix de chemin à la sortie sud du village.

IVR32\_20216000888NUCA

Auteur de l'illustration : Marc Kérignard

Date de prise de vue : 2021

(c) Région Hauts-de-France - Inventaire général

reproduction soumise à autorisation du titulaire des droits d'exploitation





Vue aérienne de la mare de la place du village.

IVR32\_20216000903NUCA

Auteur de l'illustration : Marc Kérignard

Date de prise de vue : 2021

(c) Région Hauts-de-France - Inventaire général

reproduction soumise à autorisation du titulaire des droits d'exploitation