

Hauts-de-France, Oise  
Noyon  
rue Pasteur, ancienne rue de l' Hôpital

## Ancien hôpital général de Noyon (détruit)

### Références du dossier

Numéro de dossier : IA00049429  
Date de l'enquête initiale : 1986  
Date(s) de rédaction : 2009  
Cadre de l'étude : inventaire topographique canton de Noyon  
Degré d'étude : étudié

### Désignation

Dénomination : hôpital général  
Parties constituantes non étudiées : chapelle

### Compléments de localisation

Milieu d'implantation : en ville  
Références cadastrales : 1831. H 426 A 428

### Historique

Les sources conservées aux archives hospitalières indiquent que l'hôpital général est fondé en 1657. Un grand bâtiment donnant sur le jardin des pères Cordeliers est construit en 1671. L'édifice est ensuite agrandi d'un second bâtiment, à l'ouest, et d'une chapelle, en 1683, date à laquelle de "vieux bâtiments" doivent être réparés. La nécessité d'agrandir l'hôpital, devenu trop petit et présentant des défauts d'air, est signalée dès 1686-1687. En 1698, la plupart des bâtiments sont devenus inhabitables, la cuisine et le réfectoire tombaient en ruines. En 1710, les malades sont transférés au petit séminaire afin de purifier les dortoirs. Les acquisitions nécessaires à l'extension de l'hôpital commencent en 1698. En 1711, le bâtiment sur la rue s'effondre et sera reconstruit de 1723 à 1725. Après la visite de l'évêque, en septembre 1728 (cf. annexe 1), les travaux d'agrandissement sont initiés en 1729, puis interrompus jusqu'en avril 1733. Aucune source ne renseigne l'édifice avant sa reconstruction, de 1774 à 1776, par Maurice Brumart, maître-maçon, sur les plans d'Augustin Mouton, architecte à Caulaincourt (cf. annexe 2). L'hôpital fit l'objet de travaux importants, en 1873 (construction d'une aile de deux étages). Détruit au printemps 1918, il sera relevé de ses ruines grâce à la donation de l'association médicale Saint-Pantaléon de Philadelphie mais reconstruit sur l'emplacement des anciennes casernes, boulevard Alsace-Lorraine. Les travaux, réalisés sous la direction de l'architecte Venet, commencèrent en 1930.

Période(s) principale(s) : 2e moitié 17e siècle, 2e moitié 18e siècle, 3e quart 19e siècle  
Dates : 1671 (daté par source), 1683 (daté par source), 1773 (daté par source), 1873 (daté par source)  
Auteur(s) de l'oeuvre : Augustin Mouton (architecte, attribution par source), Maurice Brumart (maître maçon, attribution par source)

### Description

#### Éléments descriptifs

Matériau(x) du gros-oeuvre, mise en oeuvre et revêtement : calcaire ; brique ; moyen appareil ; pierre avec brique en remplissage  
Matériau(x) de couverture : tuile plate, ardoise

## Typologies et état de conservation

État de conservation : détruit

## Statut, intérêt et protection

Statut de la propriété : propriété de la commune

## Présentation

Avant son établissement sur la Verse, l'hôpital, fondé en 1659, fut installé dans trois maisons prêtées par la ville sous la porte Dame-Journe puis transféré la même année, au lieu-dit Bellevue près du cimetière Sainte-Godeberthe, et en 1683, dans un local plus grand, "la maison de Vincent", située derrière l'église Saint-Maurice et à proximité de l'ancien hôpital du même nom. Enfin, il fut établi définitivement au bord des remparts, entre le couvent de Cordeliers et la rue des Etuves, sur un terrain arrosé par la Verse.

En 1671, un grand corps de logis donnant sur le jardin des Cordeliers fut construit, bientôt accompagné, d'une chapelle et d'une aile occidentale élevées en 1683 ; les vieux bâtiments furent alors réparés.

En 1686-1687, la maison était trop petite : un quota étant fixé, on renvoyait par "défaut d'air" les pauvres qui se présentaient.

En 1693, les administrateurs observèrent que "depuis quelques années les pauvres de la salle des femmes et filles étaient extrêmement incommodés d'égaies fièvres rhumatismes qu'ils souffraient par le défaut d'air et par l'infection, l'humidité et pourritures que produisent dans ladite salle les ordures qui sont adossées à la hauteur de 3 pieds contre le mur dans la ruelle de l'hôpital Saint-Jacques ; il a été résolu de demander la fermeture d'icelle ruelle et de s'adresser pour ce sujet à Mgr l'évêque de Noyon". Le maire décida de faire nettoyer et fermer la ruelle derrière l'hôpital et de percer des croisées dans le bâtiment des filles du côté du jardin des Cordeliers pour donner plus de jour et plus d'air aux chambres.

Cependant, en 1698, l'état des bâtiments était déplorable : les dortoirs trop petits obligeaient "les filles à coucher deux ensemble dans un seul lit et les garçons de même". La plupart des bâtiments étaient inhabitables "la cuisine, le réfectoire tombaient en ruines et étaient étayé de tous côtés". Il fallait à tout prix étendre le terrain à la place de 17 petites maisons qui jouxtaient l'hôpital. L'affaire en resta là jusqu'en 1710, où à la suite d'une épidémie, il fallut purifier les dortoirs et transporter 30 à 40 malades au petit séminaire. En 1711, l'acquisition des maisons fut résolue mais "le bâtiment de la rue ayant croulé tout à coup, il fallut penser auparavant à en construire un autre qui se fit de 1723 à 1725", grâce au généreux legs du chancelier de la cathédrale, Jacob.

En septembre 1728, l'évêque visite les lieux et constate l'exiguïté du terrain et l'état des bâtiments (cf. annexe 1). Un accord fut alors passé avec la ville mais un nouveau maire et de nouveaux échevins s'opposèrent à la réunion de ce terrain. L'intendant promit d'examiner es lieux à la fin du carême de 1729. Il visita l'édifice et "donna le dessein des bâtiments qu'il convenait d'y construire pour l'habitation des pauvres".

En 1731, un arrêt du Conseil du roi autorisa la réunion du terrain et de la petite rue des vieilles Etuves, "à charge de donner une autre rue qui conduise au terrain et de ne point interrompre ni changer le cours de la rivière", et établit dans l'hôpital, trois sœurs de la Congrégation Saint-Lazare. Les travaux furent commencés mais les fonds furent vite épuisés et les administrateurs ne trouvèrent point auprès de l'Intendant les ressources attendues. La construction des bâtiments fut abandonnée jusqu'au 15 avril 1733, date à laquelle l'affectation du produit des octrois à leur profit, fut sollicitée de l'Intendant.

Bien qu'on n'ait conservé ni les bâtiments, ni les mémoires des travaux, on peut attribuer les plans de la reconstruction de l'hôpital à Augustin Mouton, architecte demeurant à Caulaincourt. Un traité en date du 28 octobre 1774 entre les administrateurs de l'hôpital et l'architecte (cf. annexe 2) ainsi que deux états de marché datés de 1775, un plan au sol de 1773, quatre élévations datées de 1775 donnent une idée de l'ampleur des travaux. Les marchés sont directement passés entre les administrateurs et les corps de métier, avec Pierre Breton "fabriquant et marchand de quareaux", avec Maurice Brumart, maître maçon demeurant à Noyon, qui s'engage à construire les bâtiments en suivant les devis, plans, coupes et élévations faits par Mouton "architecte et directeur de toutes les ouvrages à faire dans ledit hôpital" pour le mois de juin 1776.

Les archives hospitalières conservent encore un projet sans date d'exhaussement pour jouter un second étage au bâtiment donnant sur la rue et sur la cour d'entrée, projet qui ne semble pas avoir eu de suite. Le bâtiment mesurait alors 70 pieds de longueur hors œuvre et 23 pieds 1/2 de largeur.

L'hôpital fit l'objet de travaux importants, en 1873 (construction d'une aile de deux étages). Détruit au printemps 1918, il sera relevé de ses ruines grâce à la donation de l'association médicale Saint-Pantaléon de Philadelphie mais reconstruit sur l'emplacement des anciennes casernes, boulevard Alsace-Lorraine. Les travaux, réalisés sous la direction de l'architecte Venet, commencèrent en 1930.

## Références documentaires

### Documents d'archive

- AD Oise. Série H ; H 11657. **Mémoire sur l'hôpital général (1750).**
- **AD Oise. Série H ; H 11659. Manufacture de l'hôpital général (1753).**  
AD Oise. Série H ; H 11659. **Manufacture de l'hôpital général (1753).**
- BM Noyon. A5. Archives hospitalières. **Edit royal portant établissement de l'hôpital général (1656).**
- BM Noyon. B 129. Archives hospitalières **Travaux et constructions (1663-1729).**
- BM Noyon. E 205. Archives hospitalières **Travaux divers aux bâtiments de l'hôpital (1771-1789).**
- BM Noyon. E 207. Archives hospitalières **Registres des délibérations (1692-1693).**

### Bibliographie

- INVENTAIRE GENERAL Région Picardie. **La ville de Noyon.** Dir. Martine Plouvier. (Cahiers de l'inventaire ; 10). Catalogue de l'exposition : "Noyon, mille ans d'art et d'architecture", Musée du Noyonnais, 20 juin-5 octobre 1987. Amiens : AGIR-Pic, 1987.  
p. 197-200.

## Annexe 1

### Visite pastorale du 14 septembre 1728 (BM Noyon ; archives hospitalières ; E 207)

En septembre 1728, l'évêque visite les lieux et constate l'exiguïté du terrain et l'état des bâtiments : « les pauvres et tous les bâtimens (sic) qui leur servent sont renfermés dans ce petit terrain, scavoir (sic) un bâtiment construit depuis peu d'années de 10 à 11 toises de long qui est la largeur du terrain sur 20 pieds de large, dans lequel est la porte d'entrée, le lieu d'assemblée ordinaire du bureau, le logement des hommes, un bûcher et des greniers. Un bâtiment que l'on construit présentement le long du presbytère de Saint-Maurice depuis le premier bâtiment jusqu'à la chapelle d'environ 11 toises de long et 2 toises de large pour servir d'ouvroir d'oratoire et de dortoir pour les garçons et y pratiquer un grenier. La chapelle qui est en travers et au milieu ou environ, laquelle n'a qu'environ 29 pieds de long sur 20 pieds de large sur laquelle les garçons ont toujours couché par le défaut d'autre lieu et un autre bâtiment construit il y a longtemps au bout dudit terrain d'environ 10 toises de long sur 18 de large lequel sert d'école et d'ouvroir pour les pauvres filles et femmes invalides, pour le logement de l'économme et autres filles domestiques, ledit bâtiment sert aussi de dortoir pour une partie des pauvres filles, les autres couchent dans le grenier ».

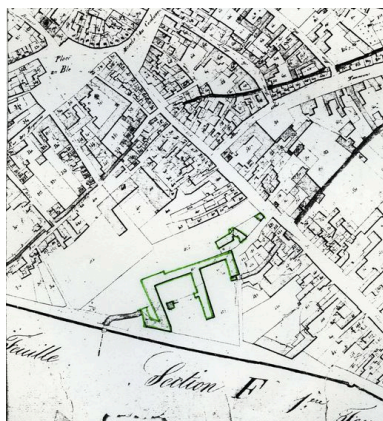
## Annexe 2

### Traité entre les administrateurs de l'hôpital et l'architecte Augustin Mouton, 28 octobre 1774 (BM Noyon ; archives hospitalières ; E 207)

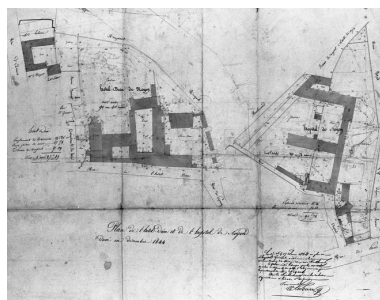
Le traité précise que Mouton fera ou fera faire et conduira les ouvrages suivants :

- démolition du mur de séparation entre l'hôpital et le couvent des Cordeliers,
  - construction d'un nouveau mur de 9 pieds de haut qui sera fait sur le terrain acquis des Cordeliers,
  - démolition du bassin nouvellement acquis dans ledit terrain,
  - démolition du bâtiment (hommes et garçons) du mur de fermeture de la rivière, d'une partie du bâtiment des loges, du fournil et des murs de fond et de refend, du mur de la cour à volailles,
  - construction d'un grand corps de bâtiment de 127 pieds 6 pouces de longueur sur 24 pieds de largeur hors oeuvre et 30 pieds de hauteur depuis le rez-de-chaussée, avec retour de bâtiment de 14 pieds de longueur sur la même largeur et hauteur, et un petit bâtiment à faire au bout de la sacristie de 22 pieds de longueur hors oeuvre sur 24 pieds de hauteur du rez-de-chaussée jusqu'à l'entablement (qui sera conforme à celui de l'oratoire des hommes) ;
- le tout pour 1 200 livres comme peine et salaire pour les plans et devis qu'il a fournis en deux exemplaires.

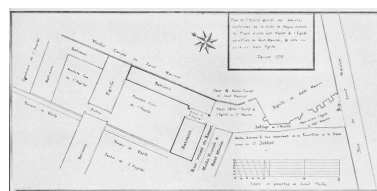
## Illustrations



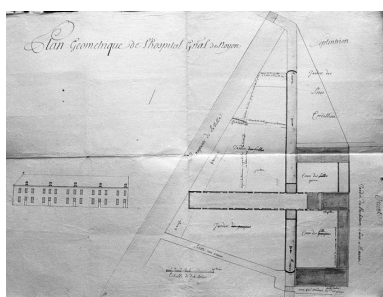
Plan de situation. Extrait du plan cadastral de 1831, section H 426, 427, 428.  
Repro. Marie-Laure Monnehay-Vulliet, Autr. Michel Hérold  
IVR22\_20096000438NUC2A



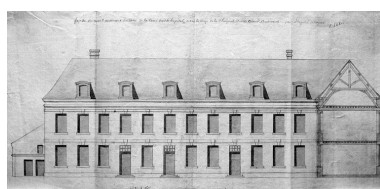
Plan de l'hôpital, par Labarre, 1844 (AD Oise ; fonds Silvert, 4710090).  
Phot. Jean-Michel Périn  
IVR22\_19836000205XB



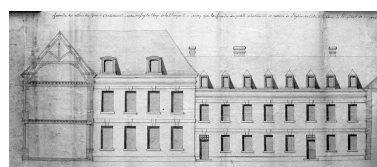
Plan de l'hôpital, en 1773 (AD Oise ; fonds Silvert).  
Repro. Marie-Laure Monnehay-Vulliet  
IVR22\_20096000463NUC2A



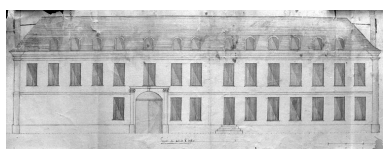
Plan géométrique de l'hôpital général de Noyon (BM Noyon ; Arch. Hosp. B. 129).  
Phot. Martine Plouvier  
IVR22\_19876000368ZB



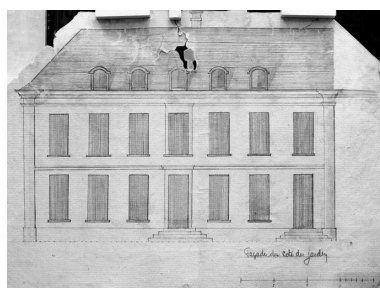
Projet d'élévation, par Mouton, 1775 (BM Noyon ; E 56 bis).  
Phot. Martine Plouvier  
IVR22\_19876000369ZB



Projet d'élévation, par Mouton, 1775 (BM Noyon ; E 56 bis).  
Phot. Martine Plouvier  
IVR22\_19876000370ZB



Projet d'élévation, par Mouton, 1775 (BM Noyon ; E 56 bis).  
Phot. Martine Plouvier  
IVR22\_19876000371ZB



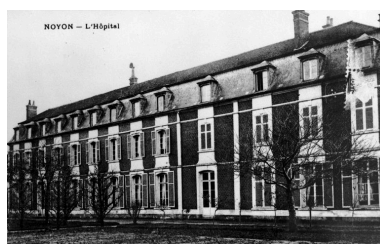
Projet d'élévation, par Mouton, 1775 (BM Noyon ; E 56 bis).  
Phot. Martine Plouvier  
IVR22\_19876000372ZB



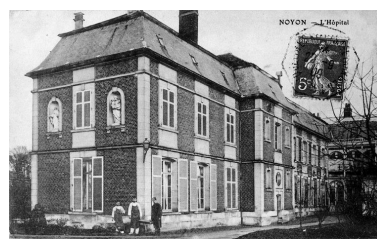
Elévation sur la rue de l'Hôpital, par Hutin (S.H.A.N.)  
Phot. Jean-Michel Périn  
IVR22\_19856000038XB



Cour d'entrée, avant 1914 (AP).  
Phot. Jean-Michel Périn  
IVR22\_19856000498XB



Bâtiment du 19e siècle, avant 1914 (AP).  
Phot. Jean-Michel Périn



Bâtiment du 19e siècle, avant 1914 (AP).  
Phot. Jean-Michel Périn

IVR22\_19856000497XB

IVR22\_19856000496XB

## **Dossiers liés**

### **Dossiers de synthèse :**

L'architecture religieuse et hospitalière de la commune de Noyon (IA60000344) Hauts-de-France, Oise, Noyon

### **Oeuvre(s) contenue(s) :**

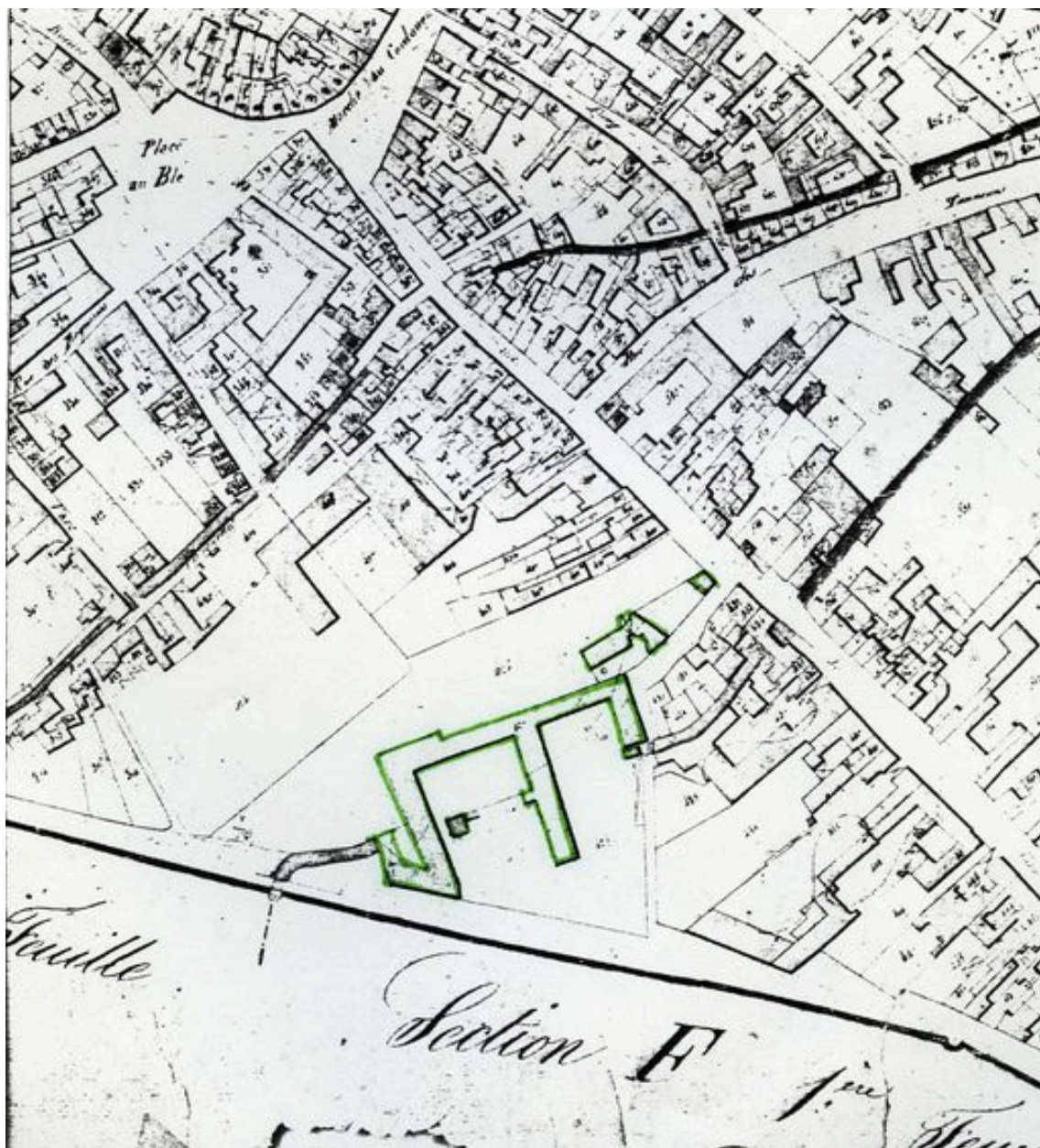
#### **Oeuvre(s) en rapport :**

La ville de Noyon (IA60000345) Hauts-de-France, Oise, Noyon

Cloche (IM60000254) Hauts-de-France, Oise, Noyon, Ancien hôpital général, rue Pasteur

Auteur(s) du dossier : Michel Hérold, Alain Nafilyan

Copyright(s) : (c) Région Hauts-de-France - Inventaire général ; (c) AGIR-Pic



Plan de situation. Extrait du plan cadastral de 1831, section H 426, 427, 428.

IVR22\_20096000438NUC2A

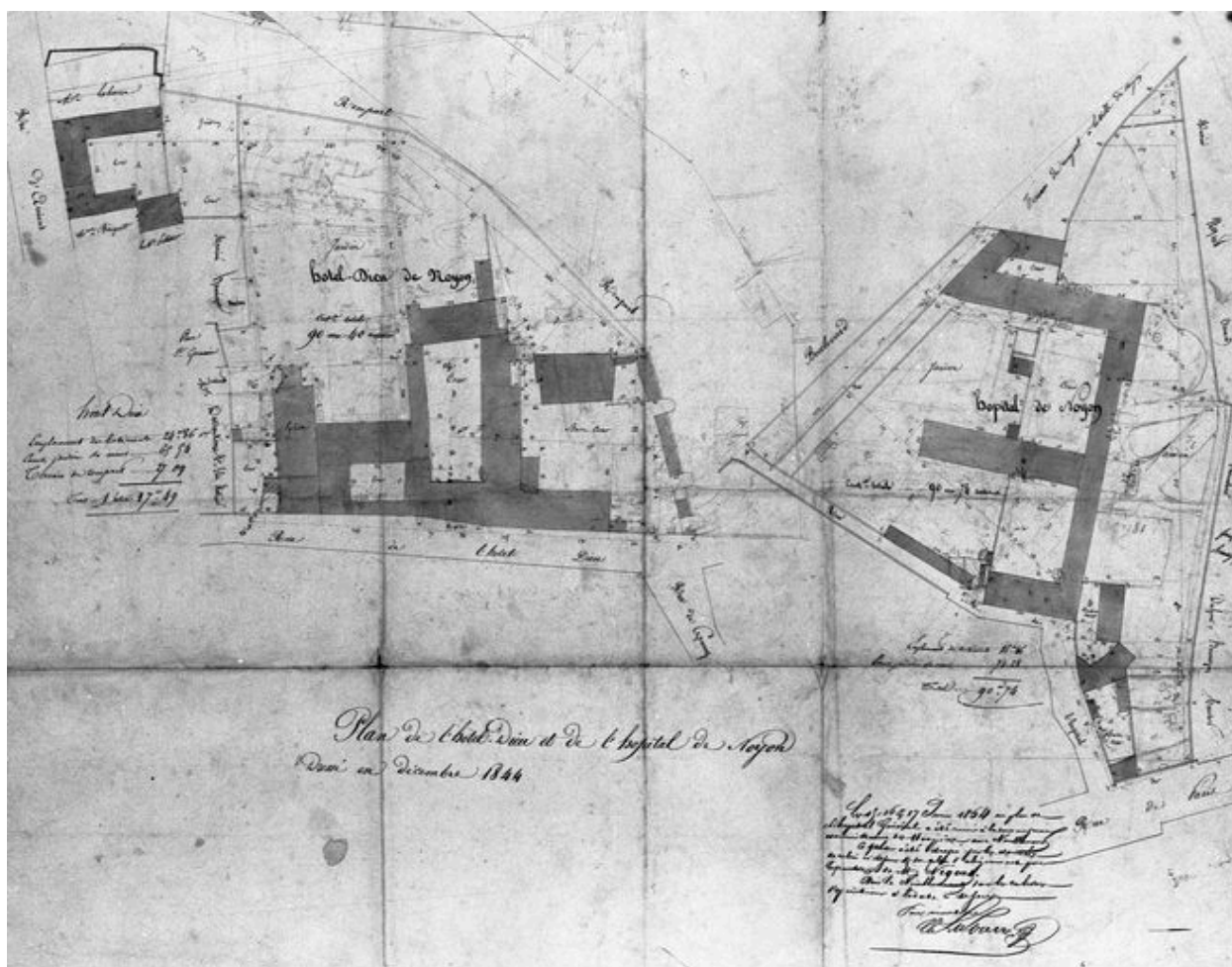
Auteur de l'illustration (reproduction) : Marie-Laure Monnehay-Vulliet

Auteur du document reproduit : Michel Hérold

Technique de relevé : reprise de fond ;

(c) Région Hauts-de-France - Inventaire général

reproduction soumise à autorisation du titulaire des droits d'exploitation



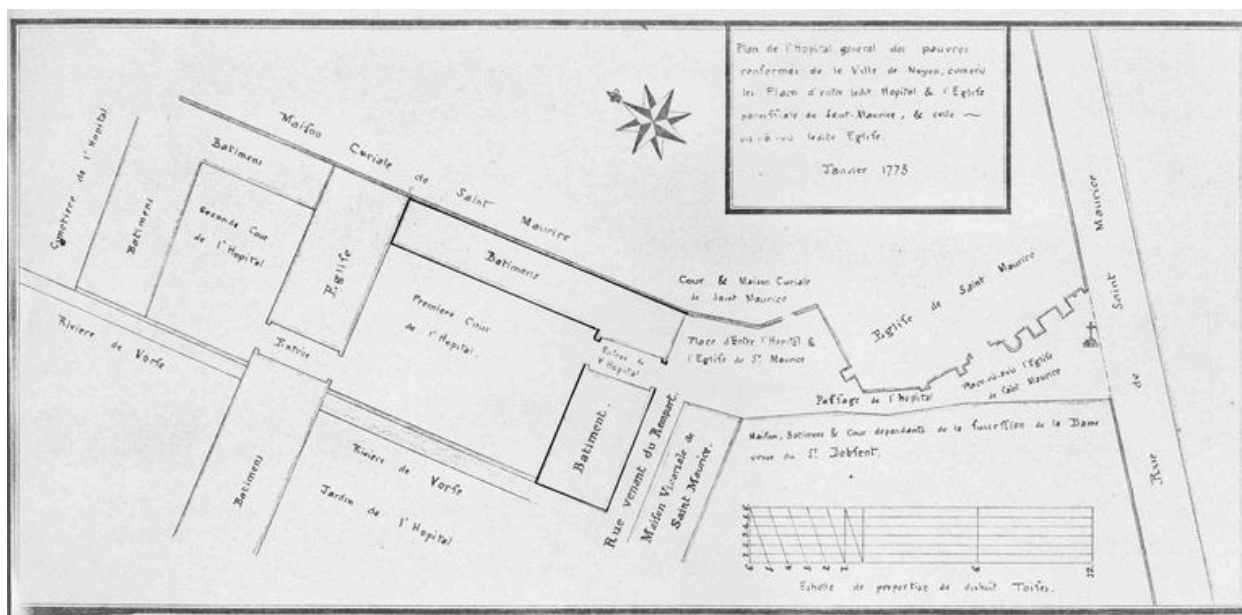
Plan de l'hôpital, par Labarre, 1844 (AD Oise ; fonds Silvert, 4710090).

IVR22\_19836000205XB

Auteur de l'illustration : Jean-Michel Périn

(c) Région Hauts-de-France - Inventaire général

reproduction soumise à autorisation du titulaire des droits d'exploitation



Plan de l'hôpital, en 1773 (AD Oise ; fonds Silvert).

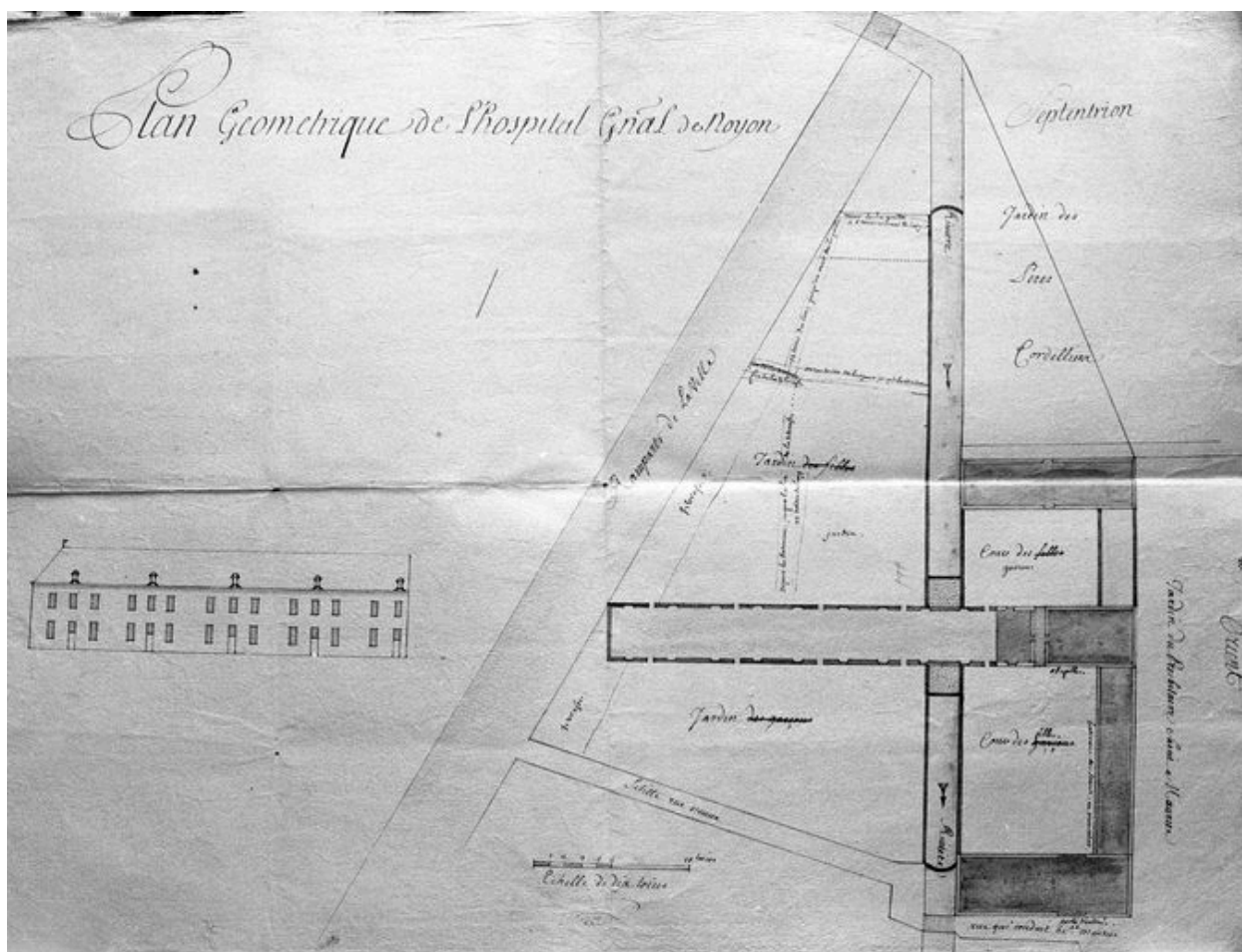
IVR22\_20096000463NUC2A

Auteur de l'illustration (reproduction) : Marie-Laure Monnehay-Vulliet

(c) Région Hauts-de-France - Inventaire général

reproduction soumise à autorisation du titulaire des droits d'exploitation



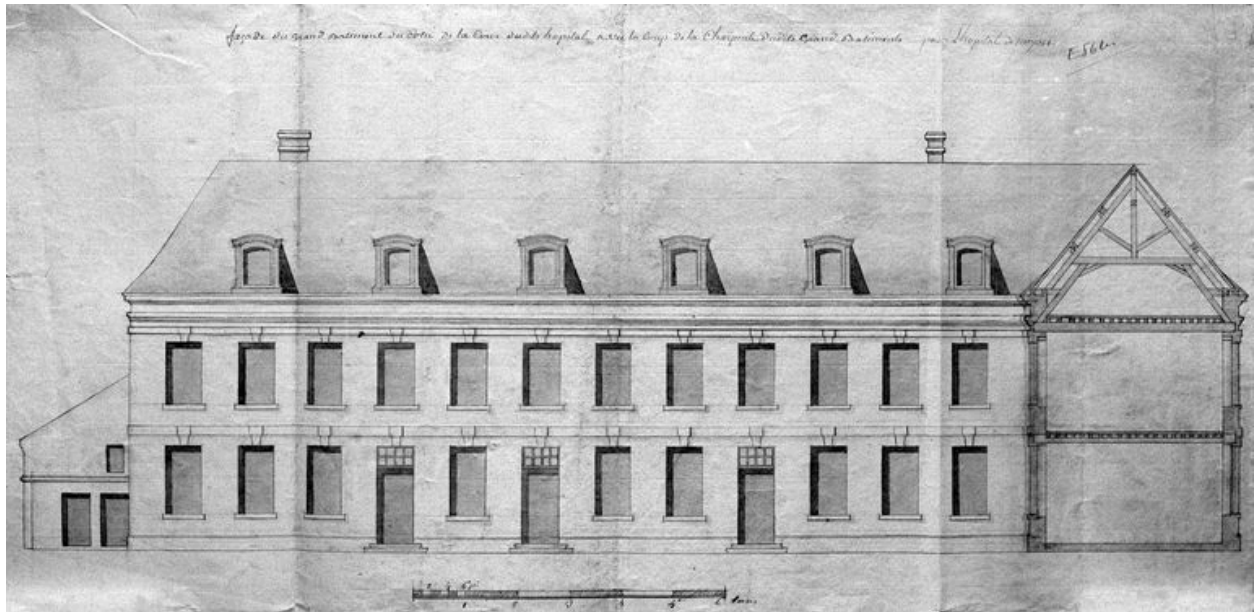


Plan géométrique de l'hôpital général de Noyon (BM Noyon ; Arch. Hosp. B. 129).

IVR22\_19876000368ZB

Auteur de l'illustration : Martine Plouvier

(c) Région Hauts-de-France - Inventaire général ; (c) Commune de Noyon  
reproduction soumise à autorisation du titulaire des droits d'exploitation

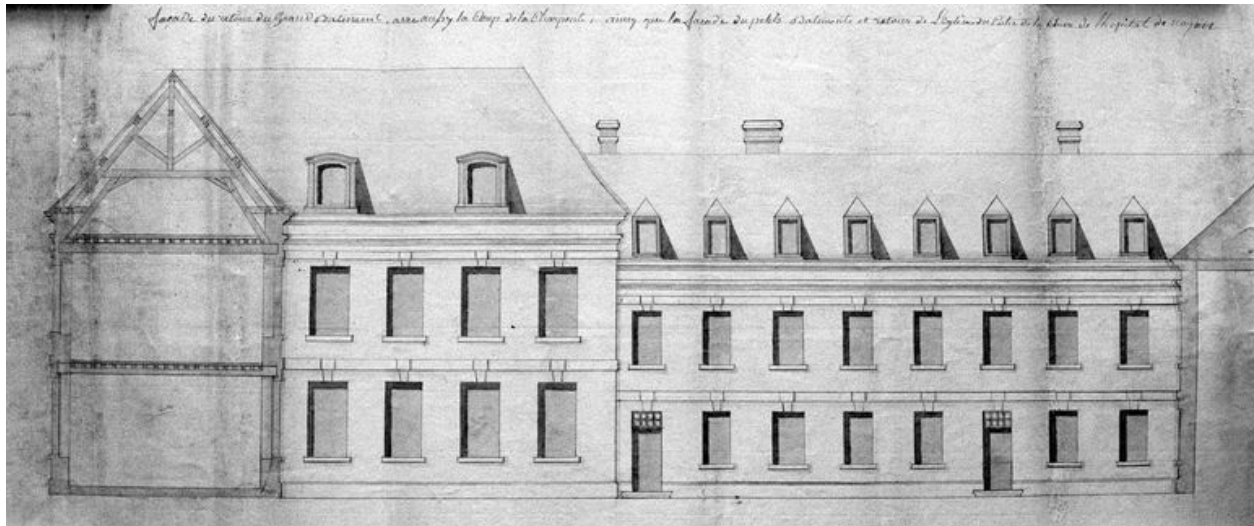


Projet d'élévation, par Mouton, 1775 (BM Noyon ; E 56 bis).

IVR22\_19876000369ZB

Auteur de l'illustration : Martine Plouvier

(c) Région Hauts-de-France - Inventaire général ; (c) Commune de Noyon  
reproduction soumise à autorisation du titulaire des droits d'exploitation

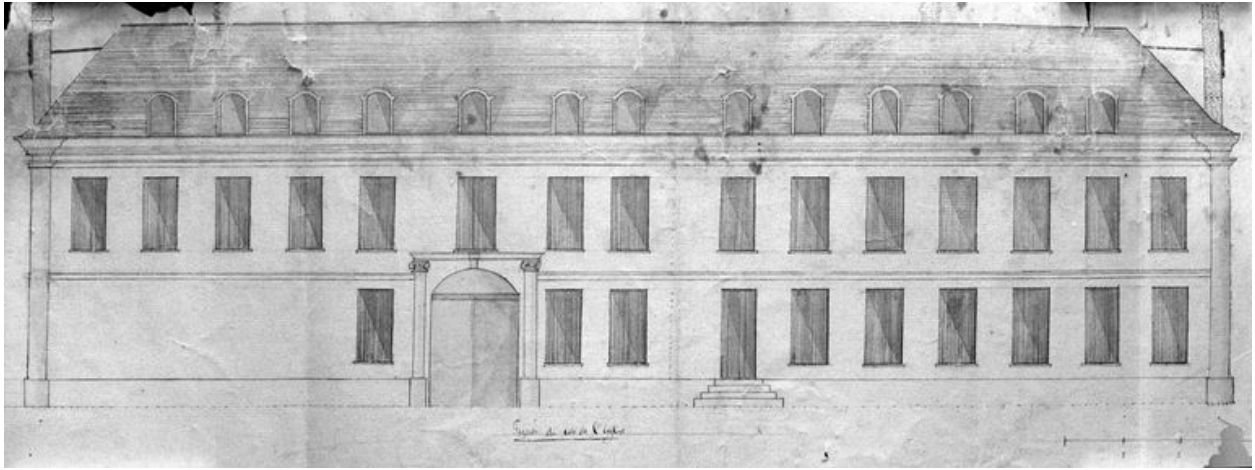


Projet d'élévation, par Mouton, 1775 (BM Noyon ; E 56 bis).

IVR22\_19876000370ZB

Auteur de l'illustration : Martine Plouvier

(c) Région Hauts-de-France - Inventaire général ; (c) Commune de Noyon  
reproduction soumise à autorisation du titulaire des droits d'exploitation

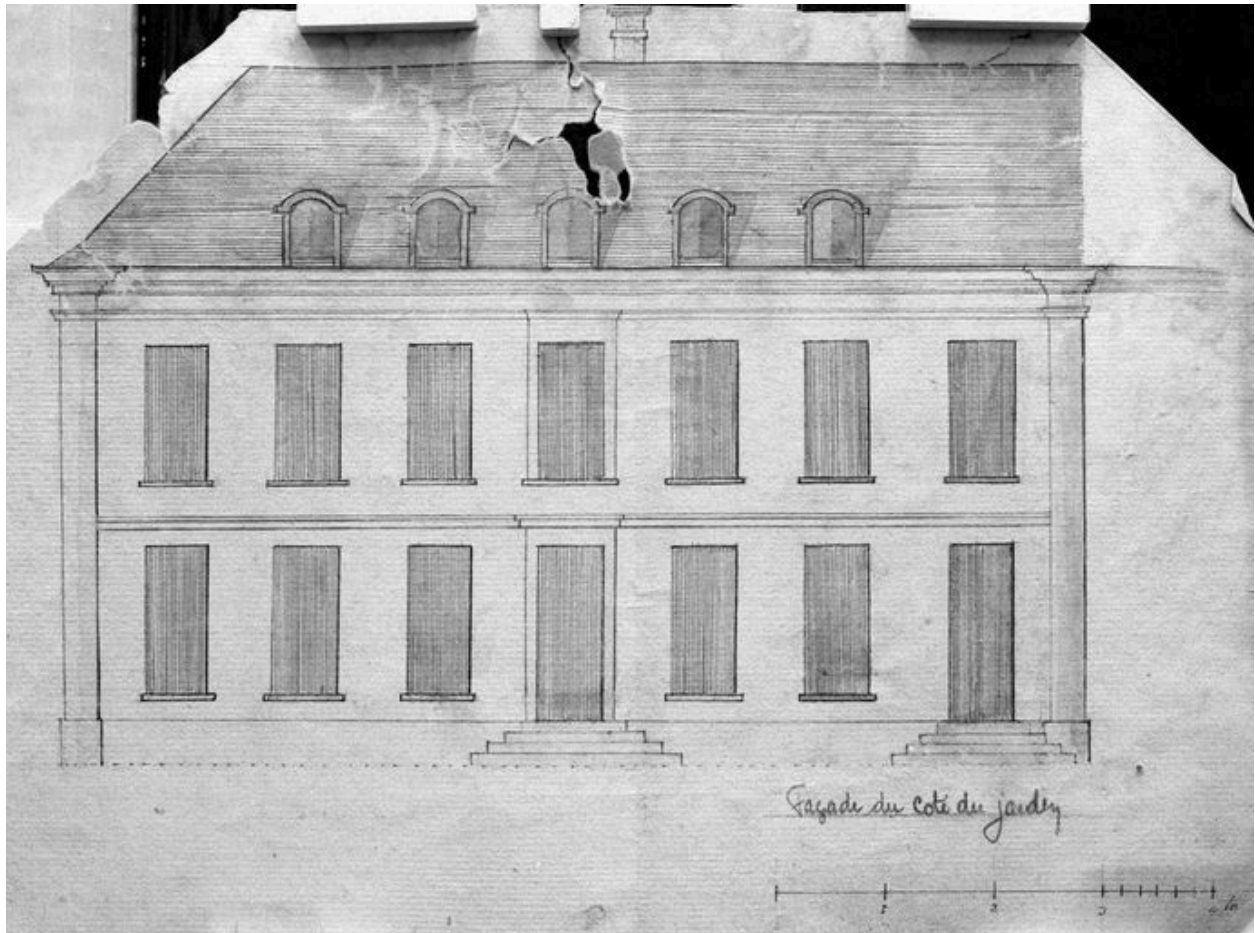


Projet d'élévation, par Mouton, 1775 (BM Noyon ; E 56 bis).

IVR22\_19876000371ZB

Auteur de l'illustration : Martine Plouvier

(c) Région Hauts-de-France - Inventaire général ; (c) Commune de Noyon  
reproduction soumise à autorisation du titulaire des droits d'exploitation



Projet d'élévation, par Mouton, 1775 (BM Noyon ; E 56 bis).

IVR22\_19876000372ZB

Auteur de l'illustration : Martine Plouvier

(c) Région Hauts-de-France - Inventaire général ; (c) Commune de Noyon  
reproduction soumise à autorisation du titulaire des droits d'exploitation



Élévation sur la rue de l'Hôpital, par Hutin (S.H.A.N.)

IVR22\_19856000038XB

Auteur de l'illustration : Jean-Michel Périn

(c) Région Hauts-de-France - Inventaire général ; (c) Société historique, archéologique et scientifique de Noyon  
reproduction soumise à autorisation du titulaire des droits d'exploitation



Cour d'entrée, avant 1914 (AP).

IVR22\_19856000498XB

Auteur de l'illustration : Jean-Michel Périn

(c) Région Hauts-de-France - Inventaire général

reproduction soumise à autorisation du titulaire des droits d'exploitation



Bâtiment du 19e siècle, avant 1914 (AP).

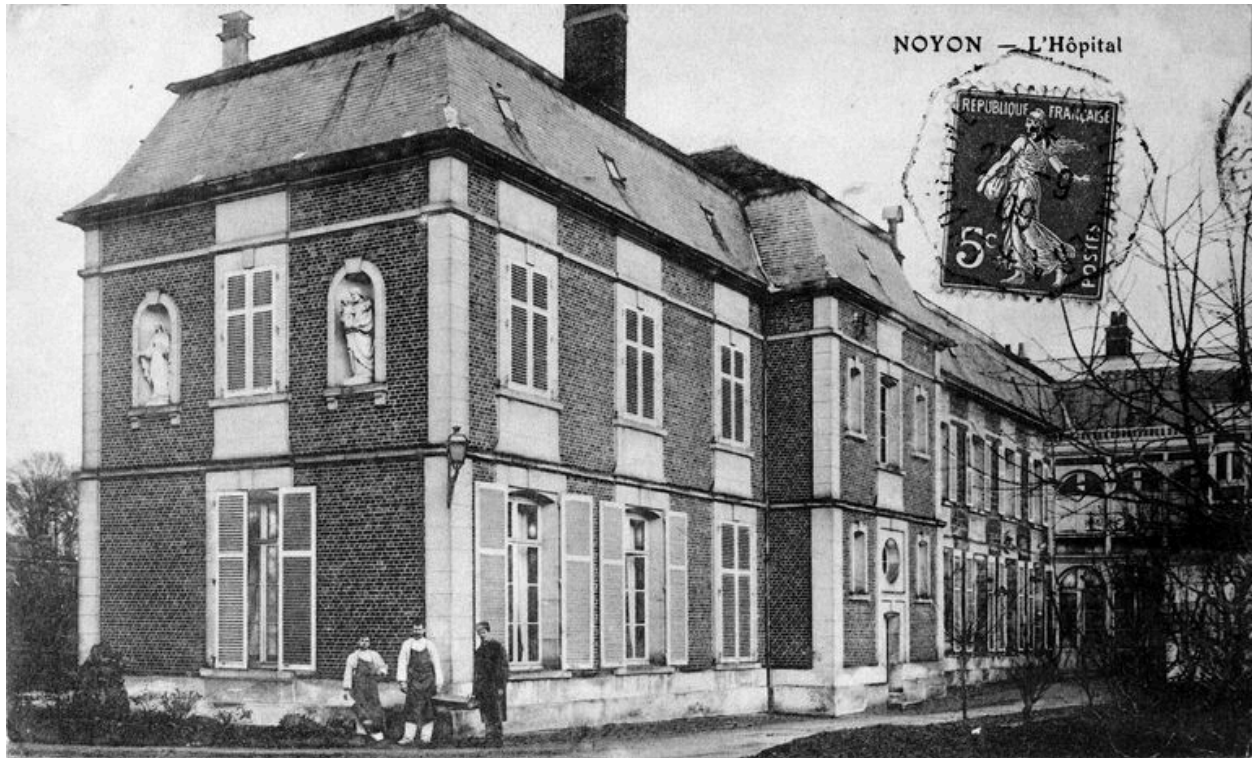
IVR22\_19856000497XB

Auteur de l'illustration : Jean-Michel Périn

(c) Région Hauts-de-France - Inventaire général

reproduction soumise à autorisation du titulaire des droits d'exploitation





Bâtiment du 19e siècle, avant 1914 (AP).

IVR22\_19856000496XB

Auteur de l'illustration : Jean-Michel Périn

(c) Région Hauts-de-France - Inventaire général

reproduction soumise à autorisation du titulaire des droits d'exploitation