

Hauts-de-France, Oise
Noyon
rue Paul-Bert, ancienne rue des Ursulines, ancienne rue du Petit-Séminaire

Ancien couvent d'ursulines de Noyon, devenu petit séminaire, puis collège (détruit)

Références du dossier

Numéro de dossier : IA00049508
Date de l'enquête initiale : 1986
Date(s) de rédaction : 2009
Cadre de l'étude : inventaire topographique canton de Noyon
Degré d'étude : étudié

Désignation

Dénomination : couvent, séminaire, collège
Genre du destinataire : d'ursulines
Parties constituantes non étudiées : chapelle, cour, cloître

Compléments de localisation

Milieu d'implantation : en ville
Références cadastrales : 1831, H, 735, 736 ; 1974, AL, 162, 163

Historique

Le couvent d'ursulines est fondé à Noyon en 1628. Sécularisé en 1792, il est transformé en caserne et en dépôt de mendicité, de 1813 à 1820. En 1823, on y installe le petit séminaire, dont une aile sera reconstruite de 1872 à 1873, sur les plans de l'architecte D. Dablin, de Saint-Quentin. A partir de 1876, une autre aile, comprenant une chapelle de style néo-roman, est reconstruite, sur les plans de l'architecte amiénois Paul Delefortrie, qui travaille ici avec le sculpteur amiénois Hesse et le verrier Claudius Lavergne. Le mobilier provient de l'atelier lillois Buisine. L'ancien cloître des Ursulines est démoli en 1879. Après l'expulsion des séminaristes, en 1906, l'édifice devient un collège, qui sera partiellement détruit en 1918. Le portail de l'ancien couvent a été démonté et déposé dans la galerie ouest du cloître de la cathédrale.

Période(s) principale(s) : milieu 17e siècle, 4e quart 18e siècle, 1er quart 19e siècle, 3e quart 19e siècle, 4e quart 19e siècle

Dates : 1872 (daté par source, daté par travaux historiques)

Auteur(s) de l'oeuvre : D. Dablin (architecte, attribution par travaux historiques), Hesse (sculpteur, attribution par travaux historiques), Claudius Lavergne (verrier, attribution par travaux historiques), Buisine (menuisier, attribution par travaux historiques), Paul Jules Joseph Delefortrie (architecte, attribution par travaux historiques)

Parties déplacées à : Hauts-de-France, Oise, Noyon

Description

Éléments descriptifs

Matériau(x) du gros-oeuvre, mise en oeuvre et revêtement : calcaire ; moyen appareil ; pierre avec brique en remplissage

Matériau(x) de couverture : tuile plate, ardoise

Étage(s) ou vaisseau(x) : sous-sol, 2 étages carrés, étage de comble

Couvrements : voûte d'ogives

Élévations extérieures : élévation à travées

Type(s) de couverture : toit à longs pans
Escaliers : escalier dans-oeuvre

Typologies et état de conservation

État de conservation : détruit

Décor

Techniques : sculpture, vitrail

Statut, intérêt et protection

Éléments remarquables : portail

Présentation

Les Ursulines sont installées à Noyon, en 1628, par Gilles de Berry, chanoine de Noyon, curé de Saint-Martin (1611-1629), grand vicaire de l'évêché. Placées sous la conduite de la supérieure Françoise Le Seillier, originaire d'Amiens, les religieuses ont pour vocation d'éduquer et d'instruire gratuitement les jeunes filles.

En 1632, elles agrandissent leur propriété en achetant une grange avec jardin (rue de l'Ange), puis le jeu de l'Arc, en 1699, et encore trois maisons dans la même rue, en 1713-1714.

Saisi comme bien national, le couvent est d'abord destiné au casernement du département de l'Oise. Il est alors connu par un plan, dressé en l'an VII par l'ingénieur militaire Pillon, figurant d'un côté le casernement de la place, de l'autre la partie à achever (AD Oise, 1Q II 304). Les bâtiments claustraux furent ensuite affectés au logement de prisonniers espagnols et la chapelle transformée en salpêtrière.

De 1813 à 1820, un dépôt départemental de mendicité fut établi dans les locaux, qui donnaient rue des Ursulines (AN, N II Oise 52). En 1823, le département cède les bâtiments à la ville pour y établir un petit séminaire, en compensation de la perte du siège de l'évêché. Dès 1830, une nouvelle chapelle est construite, transformée plus tard en salle des fêtes.

Le séminaire, cédé à l'évêché en 1866, est agrandi grâce à l'acquisition d'une maison voisine ouvrant sur la rue Saint-Eloi, où sont logés le supérieur et l'économe. L'abbé Billa fait ensuite dresser les plans d'un nouveau petit séminaire. L'ambitieux projet, qui nécessitait un nouvel emplacement, fut abandonné, faute de moyens. Les classes qui longeaient la rue de l'Ange furent démolies en 1872, pour être remplacées par de nouveaux bâtiments construits en 1873, sur les plans de l'architecte D. Dablin, établi à Saint-Quentin et sous la direction de Malizieux (Egret, 1980, Vauchelles, 1907).

L'importance des souscriptions permit au supérieur de faire rebâtir, sur un plan plus vaste : une chapelle, une salle d'étude, un dortoir, une lingerie et des chambres pour les professeurs. L'architecte amiénois Paul Delfortrie dessina les plans de la chapelle, au décor de laquelle ont contribué plusieurs artistes : le sculpteur amiénois Hesse et les verriers Claudius et Noël Lavergne. La maison Buisine de Lille exécuta le grand autel et les autels latéraux, le confessionnal et les stalles. Les travaux furent exécutés de 1876 à 1878. A cette occasion, le reste du cloître des Ursulines et la grande étude furent détruits, comme l'avait été, dès 1876, l'ancien réfectoire.

Les séminaristes sont expulsés en 1907 et partent pour Pont-Sainte-Maxence (abbaye du Moncel). Un collège fut établi dans les bâtiments, qui subirent une destruction partielle en 1918. Le petit séminaire, qui servit d'internat au lycée, fut entièrement rasé en 1981-1982.

Du couvent des Ursulines, il subsiste un portail d'entrée qui, menacé par l'alignement de la rue, fut démonté en 1929 à l'initiative de l'architecte en chef André Collin, qui n'avait pu obtenir son classement parmi les monuments historiques, demandé en 1926.

Références documentaires

Documents d'archive

- AD Oise. Série H ; H 11114. **Ursulines de Noyon. Maison et grange rue de l'Ange (1632-1714).**
- AD Oise. Série H ; H 11126. **Ursulines de Noyon. Suppression du couvent (1791).**
- AD Oise. Série V ; 1V 524. **Petit séminaire (1906-1909).**
- AD Oise. Série V ; 1V 569. **Petit séminaire (1906).**

- AD Oise. Série V ; 1V 639. **Séquestre du petit séminaire de Saint-Lucien et de Noyon (1906)** .
- AD Oise. Série V ; 1V 645. **Petit séminaire de Noyon. Attribution des biens (1907-1908)**.

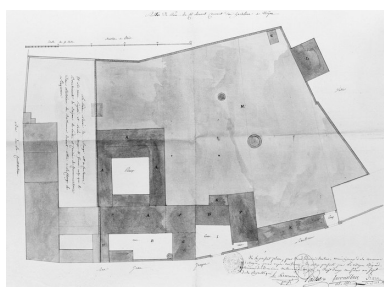
Documents figurés

- **Relevé du plan cy-devant plan du couvent des Ursulines de Noyon**, dessin, 22 messidor an VII. (AD Oise, 1 Q III 304).
- **Dépôt de mendicité - ville de Noyon : plan du rez-de-chaussée**, dessin par Balzac, août 1813 (AN, série N II, Oise 52 2, 1813).
- **Entrée du petit Séminaire fermé en décembre 1906. Façade démolie en novembre 1909**, carte postale, avant 1914 (coll. part).
- **Petit Séminaire. La chapelle**, carte postale, avant 1914 (coll. part.).
- **Petit Séminaire. Salle des fêtes**, carte postale, avant 1914 (coll. part.).
- **Petit Séminaire. Vue prise des dortoirs**, carte postale, avant 1914 (coll. part.).

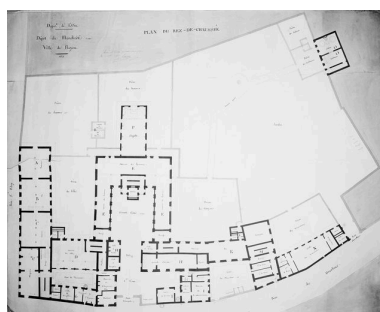
Bibliographie

- AGRET, Abbé Antoine. **Les débuts de l'ancien petit séminaire de Noyon**. *Bulletin de la Société Archéologique et Historique de Noyon*, tome XXXV, 1980. p. XLV.
- BLOND, Abbé. **Les Ursulines de Noyon**. *Comité archéol. et hist. Noyon : comptes rendus et mémoires lus aux séances*, 1872. tome IV, p. 204.
- VAUCHELLE, Abbé. **Le petit séminaire de Noyon**. Saint-Quentin, 1907.
- INVENTAIRE GENERAL. **La ville de Noyon**. Dir. Martine Plouvier. (Cahiers de l'inventaire ; 10). Catalogue de l'exposition : "Noyon, mille ans d'art et d'architecture", Musée du Noyonnais, 20 juin-5 octobre 1987. Amiens : AGIR-Pic, 1987. p. 183-185

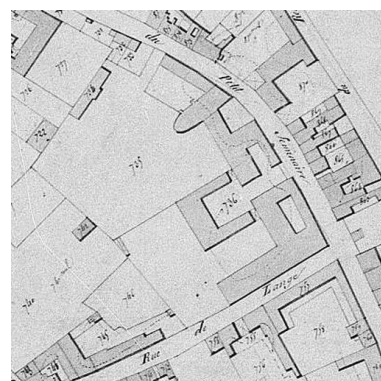
Illustrations



Plan, an VII (AD Oise ; 1Q III 304).
Phot. Jean-Michel
Périn (reproduction)
IVR22_19846000351XB



Plan du rez-de-chaussée, par Balzac,
1813 (A.N. ; N. II Oise 52 2, 1813).



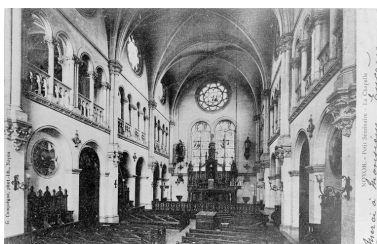
Phot. Fabrice Charrondière
(reproduction)
IVR22_19866000036VB

Extrait du cadastre
napoléonien (DGI).
Phot. Barbedor Isabelle
IVR22_20096000572NUCA



Plan de situation. Extrait
du plan cadastral de 1831,
section H 735 et 736.

Phot. Monnehay-Vulliet Marie-
Laure , Autr. Michel Hérold
IVR22_20096000436NUCA



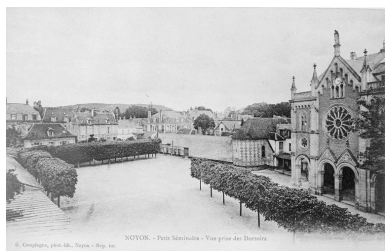
Vue intérieure de la chapelle du
Petit Séminaire, avant 1914 (AP).

Phot. Jean-Michel
Périn (reproduction)
IVR22_19856000521XB



Salle des fêtes du Petit
Séminaire, avant 1914 (AP).

Phot. Jean-Michel
Périn (reproduction)
IVR22_19856000523XB



Vue du Petit Séminaire prise
depuis les Dortoirs (AP).

Phot. Jean-Michel
Périn (reproduction)
IVR22_19856000520XB



Fragments du portail du couvent
déposés dans la galerie ouest
du cloître de la cathédrale.

Phot. Jean-Michel Périn
IVR22_19846000760X

Dossiers liés

Dossiers de synthèse :

L'architecture religieuse et hospitalière de la commune de Noyon (IA60000344) Picardie, Oise, Noyon

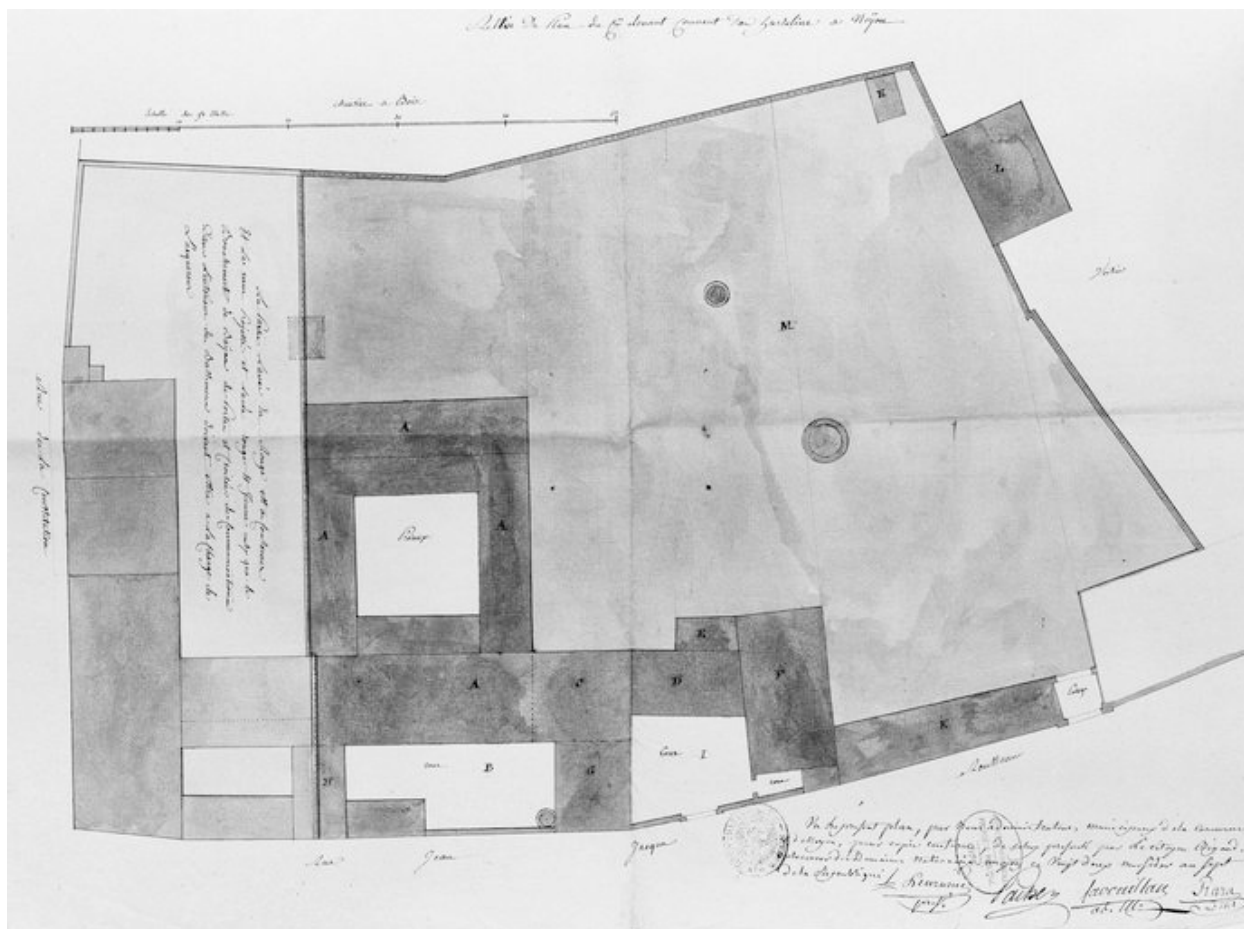
Oeuvre(s) contenue(s) :

Oeuvre(s) en rapport :

La ville de Noyon (IA60000345) Picardie, Oise, Noyon

Auteur(s) du dossier : Michel Hérold, Alain Nafilyan

Copyright(s) : (c) Région Hauts-de-France - Inventaire général ; (c) AGIR-Pic

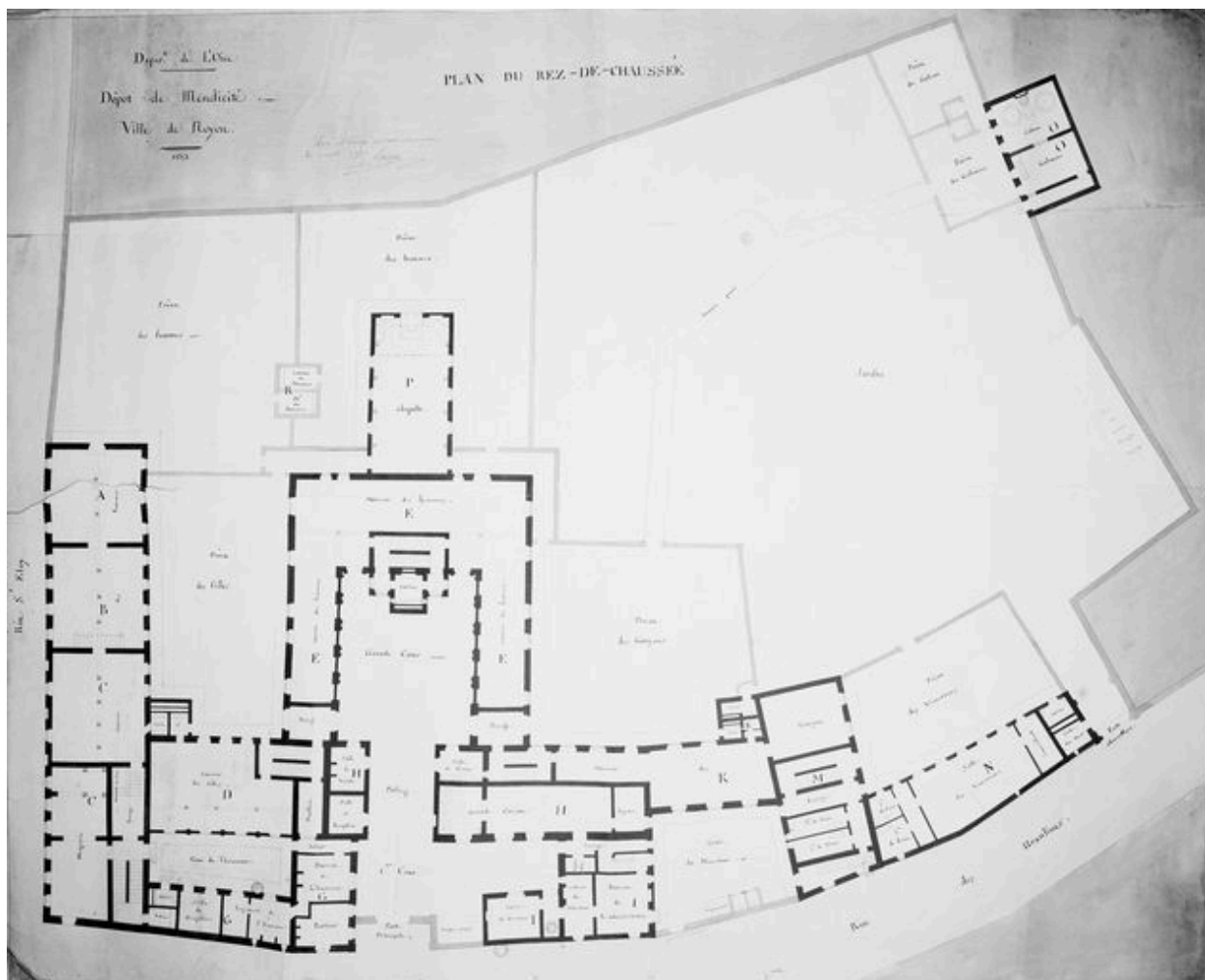


Plan, an VII (AD Oise ; 1Q III 304).

IVR22_19846000351XB

Auteur de l'illustration : Jean-Michel Périn (reproduction)

(c) Région Hauts-de-France - Inventaire général ; (c) Département de l'Oise
reproduction soumise à autorisation du titulaire des droits d'exploitation



Plan du rez-de-chaussée, par Balzac, 1813 (A.N. ; N. II Oise 52 2, 1813).

IVR22_19866000036VB

Auteur de l'illustration : Fabrice Charrondière (reproduction)

(c) Région Hauts-de-France - Inventaire général ; (c) Archives nationales
reproduction soumise à autorisation du titulaire des droits d'exploitation



Extrait du cadastre napoléonien (DGI).

IVR22_20096000572NUCA

Auteur de l'illustration : Barbedor Isabelle

(c) Région Hauts-de-France - Inventaire général ; (c) Ministère des finances
reproduction soumise à autorisation du titulaire des droits d'exploitation



Plan de situation. Extrait du plan cadastral de 1831, section H 735 et 736.

IVR22_20096000436NUCA

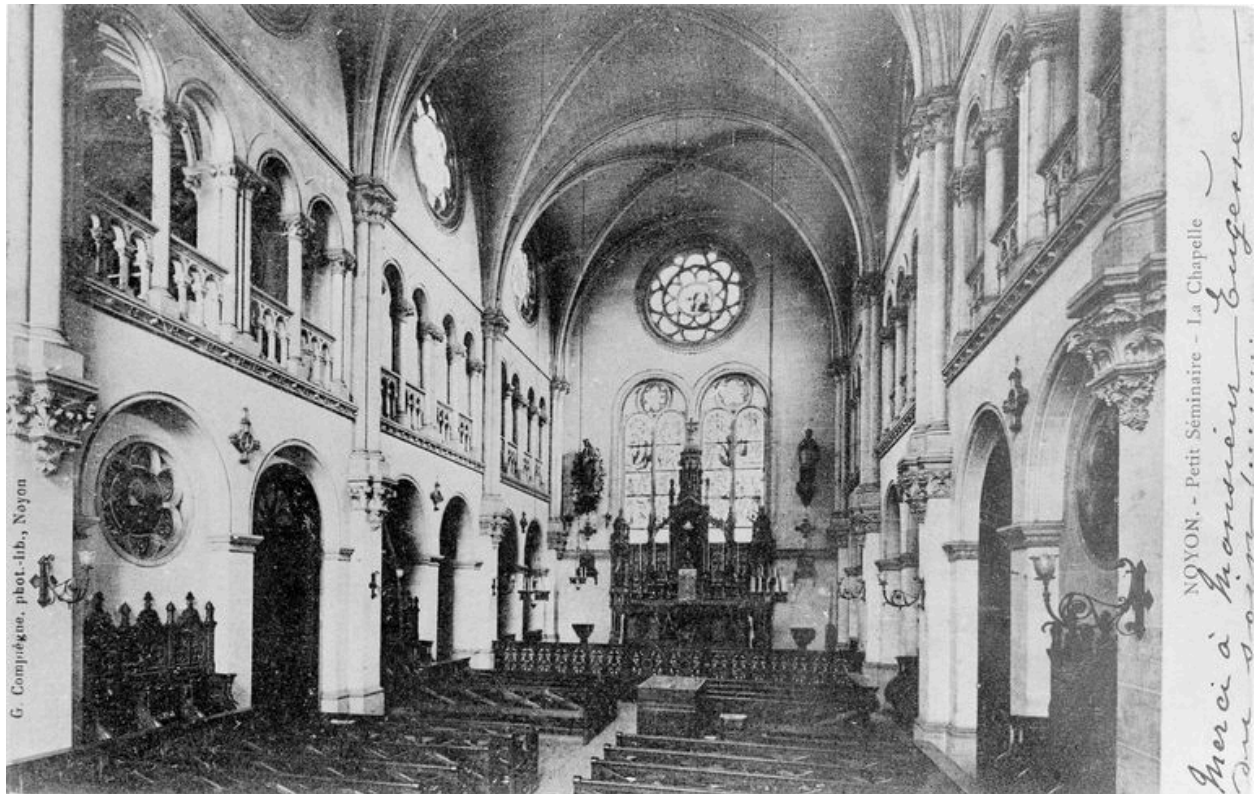
Auteur de l'illustration : Monnehay-Vulliet Marie-Laure

Auteur du document reproduit : Michel Hérold

Technique de relevé : reprise de fond ;

(c) Région Hauts-de-France - Inventaire général

reproduction soumise à autorisation du titulaire des droits d'exploitation



Vue intérieure de la chapelle du Petit Séminaire, avant 1914 (AP).

IVR22_19856000521XB

Auteur de l'illustration : Jean-Michel Périn (reproduction)

(c) Région Hauts-de-France - Inventaire général

reproduction soumise à autorisation du titulaire des droits d'exploitation



Salle des fêtes du Petit Séminaire, avant 1914 (AP).

IVR22_19856000523XB

Auteur de l'illustration : Jean-Michel Périn (reproduction)

(c) Région Hauts-de-France - Inventaire général

reproduction soumise à autorisation du titulaire des droits d'exploitation



Vue du Petit Séminaire prise depuis les Dortoirs (AP).

IVR22_19856000520XB

Auteur de l'illustration : Jean-Michel Périn (reproduction)

(c) Région Hauts-de-France - Inventaire général

reproduction soumise à autorisation du titulaire des droits d'exploitation



Fragments du portail du couvent déposés dans la galerie ouest du cloître de la cathédrale.

IVR22_19846000760X

Auteur de l'illustration : Jean-Michel Périn

(c) Région Hauts-de-France - Inventaire général

reproduction soumise à autorisation du titulaire des droits d'exploitation