

Hauts-de-France, Aisne
Aisne
Dépôt diocésain d'oeuvres d'art

Crosse pastorale de Monseigneur Deramecourt, évêque de Soissons, Laon et Saint-Quentin

Références du dossier

Numéro de dossier : IM02004676
Date de l'enquête initiale : 2009
Date(s) de rédaction : 2009
Cadre de l'étude : enquête thématique régionale la basilique de Saint-Quentin
Degré d'étude : étudié

Désignation

Dénomination : crosse pastorale
Appellations : de Monseigneur Deramecourt, évêque de Soissons, Laon et Saint-Quentin

Compléments de localisation

Historique

Tel qu'il a été circonscrit par le Concordat de 1801, l'actuel diocèse de Soissons comprend les anciens diocèses de Soissons et Laon, ainsi qu'une partie de l'ancien diocèse de Noyon. Une bulle du 13 juin 1828 permet d'abord aux évêques de Soissons de porter le double titre de Soissons et Laon. Puis, à la demande du clergé et des paroissiens de la ville de Saint-Quentin, qui se réclament de l'antiquité de la ville et de l'existence temporaire de l'ancien évêché du Vermandois, le pape Léon XIII, le 21 juin 1901, autorise les évêques de Soissons à ajouter à leurs titres celui de Saint-Quentin. A l'initiative de l'archiprêtre de la basilique, les paroissiens offrent alors à l'évêque, Monseigneur Augustin-Victor Deramecourt, une crosse qu'il étrenne à l'occasion du pèlerinage et des fêtes d'octobre 1901. Cette crosse porte la marque de l'orfèvre Pierre Le Roux (5 septembre 1887-3 juillet 1912), installé 94 rue de Rennes à Paris, qui avait réalisé peu avant, pour la basilique, un ostensor ex-voto. Elle est destinée à servir aux évêques du diocèse, à l'occasion de leurs visites pastorales à Saint-Quentin.

Période(s) principale(s) : 1er quart 20e siècle
Dates : 1901
Auteur(s) de l'oeuvre : Le Roux Pierre (orfèvre)
Personne(s) liée(s) à l'histoire de l'oeuvre : Augustin-Victor Deramecourt (destinataire)
Lieu d'exécution : Ile-de-France, 75, Paris
Lieu de provenance : Picardie, 02, Saint-Quentin, collégiale Saint-Quentin

Description

La crosse en bronze doré est formée de quatre éléments vissables : trois pour la hampe et un pour le crosseron. Les trois éléments de la hampe sont ornés d'un décor en relief, dans la masse. Sur le crosseron, le noeud est orné d'un décor repoussé en bas-relief. A la base et sur le dessus du noeud, s'épanouissent des motifs en bronze, ornés d'un décor en bas-relief. Deux petites figurines en ronde-bosse, probablement en bronze argenté et doré, sont rapportées sur le crosseron. Les quatre boutons du noeud comprennent chacun un médaillon de cuivre, peint à l'émail. Une étroite lame de cuivre peint, maintenue par de petites fixations, a été rapportée de chaque côté du crosseron.

Éléments descriptifs

Catégorie(s) technique(s) : orfèvrerie

Matériaux : bronze (en plusieurs éléments) : fondu, ciselé, poli, argenté, doré, décor en relief, décor dans la masse, décor en ronde-bosse, décor rapporté ; cuivre (décor) : peinture à l'émail, peint, polychrome

Mesures :

Mesures de la crosse : h = 185 ; la = 23 ; pr = 10,5. Le crosseron mesure 50 cm de hauteur, tige filetée comprise. La figurine de la Vierge mesure 9 cm de hauteur, et celle de saint Quentin, 7,5 cm de hauteur.

Représentations :

figure biblique ; serpent ; Immaculée Conception, en pied, couronne, manteau, foulant aux pieds

figure ; soldat, en pied, livre, broche ; saint Quentin, Romain

ornementation ; dragon, feuille, palmette, rose, palme, fleurette

armoiries ; écu, ovale, cuir découpé, tiare, clé, couronne, crosse, mitre, chapeau, phylactère, palme, ombrelle

La hampe porte plusieurs bagues ornementales, faites d'une frise de palmettes. Le crosseron, bordé de feuilles, se termine par un dragon. Il accueille une figurine de la Vierge, un manteau posé sur ses épaules et couronnée, qui foule aux pieds le serpent en ouvrant les bras. Une autre figurine représentant saint Quentin, reproduit en miniature la statue de la basilique attribuée à Bouchardon. Le saint, vêtu en soldat romain, tient le livre des Ecritures de la main droite et lève le regard vers le ciel. L'extrémité d'une broche dépasse de l'épaule droite. Les lames de cuivre rapportées de chaque côté du crosseron, sont maintenues par des fixations en forme de fleurettes. Ces lames portent un décor peint de roses, d'un côté (allusion à la Vierge), et de palmes, de l'autre côté (allusion à saint Quentin martyr). Les boutons du noeud sont ornés d'écus armoriés, dont l'un, ovale, se détache sur un cuir et est surmonté d'une tiare et de deux clefs. Un autre écu, également posé sur un cuir, est surmonté d'une mitre, d'une crosse, d'une couronne et d'un chapeau. Il est souligné d'un phylactère. Un troisième, cantonné de palmes nouées, est surmonté de l'ombrellino caractéristique des basiliques.

Inscriptions & marques : marque d'auteur (fondu, en relief, sur cartel), marque d'auteur (peint), armoiries (peint, sur partie rapportée), devise (peint, sur partie rapportée, latin), inscription concernant l'iconographie (peint, sur partie rapportée, latin)

Précisions et transcriptions :

Un cartel métallique rapporté sur la partie inférieure de la hampe, porte l'inscription suivante en relief : LE ROUX / ORFÈVRE / RUE DE RENNES, 94 / PARIS. Une inscription presque similaire est peinte en doré sur le tissu qui double l'intérieur du couvercle de la boîte : Le Roux / ORFÈVRE / 94 RUE DE RENNES / PARIS. Les quatre armoiries des boutons du noeud sont identifiées. La première est l'armoirie du pape Léon XIII (d'azur à un pin de sinople terrassé du même, accosté, au canton senestre du chef, d'une comète d'or la queue en bas, à la fasce d'argent brochant sur le pin, le fût accosté en bas de deux fleurs de lys d'or). La seconde se rapporte à Monseigneur Augustin-Victor Deramecourt (de gueules à la croix d'or rayonnée de même), avec sa devise empruntée à un psaume : LUMEN SEMITIS MEIS, c'est à dire : Lumière qui éclaire mes sentiers. La troisième est celle de la basilique de Saint-Quentin (d'azur à un buste de saint Quentin, accompagné de trois fleurs de lys d'or, deux en chef et une en pointe). Une inscription latine surmonte l'écu : BASILICA S. QUINTINI. Enfin, la dernière est celle de la ville de Vermand (écheté d'azur et d'or, au chef aussi d'azur chargé de trois fleurs de lys d'or).

État de conservation

bon état

La crosse a souffert de chocs, qui ont entraîné la torsion de quelques éléments du décor. Il manque l'extrémité de la broche qui dépasse de l'épaule gauche de saint Quentin.

Statut, intérêt et protection

Rares sont les crosses des évêques de Soissons qui ont été conservées. Celle-ci, qui est de belle qualité, est extrêmement intéressante par son décor qui la rattache précisément à un territoire, aux personnalités religieuses de l'époque, et à l'événement qui a présidé à sa création.

Intérêt de l'œuvre : à signaler

Statut de la propriété : propriété d'une association diocésaine

Références documentaires

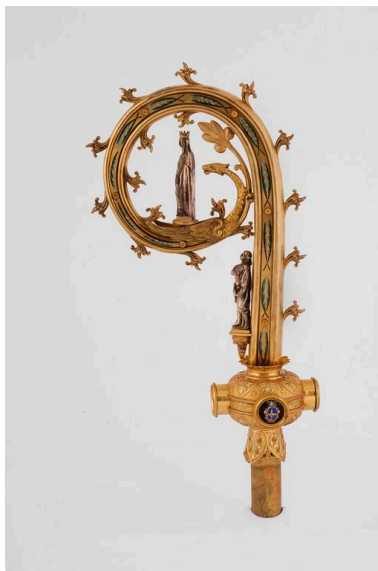
Bibliographie

- *La Semaine Religieuse du diocèse de Soissons et de Laon, sous le patronage de Monseigneur l'Evêque.* 1901, 28e année, n° 30 (27 juillet 1901), p. 464-467, n° 44 (2 novembre 1901), p. 691-692

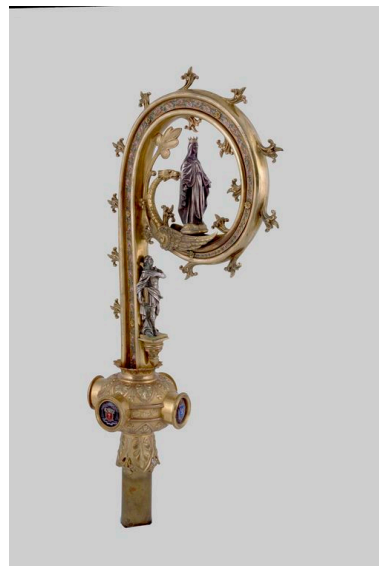
Illustrations



Vue de la crosse dans son écrin.
Phot. Thierry Lefébure
IVR22_20090200105XA



Le crosseton : vue de profil.
Phot. Thierry Lefébure
IVR22_20090200110NUCA



Le crosseton : vue de trois-quarts.
Phot. Thierry Lefébure
IVR22_20090200117XA



Détail du crosseton :
figurine de la Vierge.
Phot. Thierry Lefébure
IVR22_20090200111NUCA



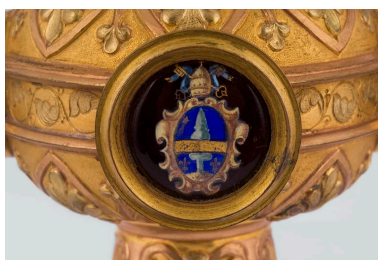
Détail du crosseton :
figurine de saint Quentin.
Phot. Thierry Lefébure
IVR22_20090200112NUCA



Détail du crosseton :
armoiries de Vermand.
Phot. Thierry Lefébure
IVR22_20090200116NUCA



Détail du crosseron :
armoiries de la basilique.
Phot. Thierry Lefébure
IVR22_20090200115NUCA



Détail du crosseron :
armoiries du pape Léon XIII.
Phot. Thierry Lefébure
IVR22_20090200114NUCA



Détail du crosseron : armoiries
de Monseigneur Deramecourt.
Phot. Thierry Lefébure
IVR22_20090200113NUCA

Dossiers liés

Oeuvre(s) contenue(s) :

Oeuvre(s) en rapport :

Les objets mobiliers de la basilique Saint-Quentin (IM02004627) Hauts-de-France, Aisne, Saint-Quentin, Ancienne collégiale royale, actuellement basilique Saint-Quentin

Auteur(s) du dossier : Christiane Riboulleau

Copyright(s) : (c) Région Hauts-de-France - Inventaire général ; (c) Ministère de la culture



Vue de la crosse dans son écrin.

IVR22_20090200105XA

Auteur de l'illustration : Thierry Lefébure

(c) Région Hauts-de-France - Inventaire général

reproduction soumise à autorisation du titulaire des droits d'exploitation



Le crosseron : vue de profil.

IVR22_20090200110NUCA

Auteur de l'illustration : Thierry Lefébure

(c) Région Hauts-de-France - Inventaire général

reproduction soumise à autorisation du titulaire des droits d'exploitation



Le crosseron : vue de trois-quarts.

IVR22_20090200117XA

Auteur de l'illustration : Thierry Lefébure

(c) Région Hauts-de-France - Inventaire général

reproduction soumise à autorisation du titulaire des droits d'exploitation



Détail du crosseron : figurine de la Vierge.

IVR22_20090200111NUCA

Auteur de l'illustration : Thierry Lefébure

(c) Région Hauts-de-France - Inventaire général

reproduction soumise à autorisation du titulaire des droits d'exploitation



Détail du crosseron : figurine de saint Quentin.

IVR22_20090200112NUCA

Auteur de l'illustration : Thierry Lefébure

(c) Région Hauts-de-France - Inventaire général

reproduction soumise à autorisation du titulaire des droits d'exploitation



Détail du crosseron : armoiries de Vermand.

IVR22_20090200116NUCA

Auteur de l'illustration : Thierry Lefébure

(c) Région Hauts-de-France - Inventaire général

reproduction soumise à autorisation du titulaire des droits d'exploitation



Détail du crosseron : armoiries de la basilique.

IVR22_20090200115NUCA

Auteur de l'illustration : Thierry Lefébure

(c) Région Hauts-de-France - Inventaire général

reproduction soumise à autorisation du titulaire des droits d'exploitation



Détail du crosseron : armoiries du pape Léon XIII.

IVR22_20090200114NUCA

Auteur de l'illustration : Thierry Lefébure

(c) Région Hauts-de-France - Inventaire général

reproduction soumise à autorisation du titulaire des droits d'exploitation



Détail du crosseron : armoiries de Monseigneur Deramecourt.

IVR22_20090200113NUCA

Auteur de l'illustration : Thierry Lefébure

(c) Région Hauts-de-France - Inventaire général

reproduction soumise à autorisation du titulaire des droits d'exploitation