

Hauts-de-France, Aisne
Saint-Quentin
Ancienne collégiale royale, actuellement basilique Saint-Quentin

Grand orgue à positif

Références du dossier

Numéro de dossier : IM02004587
Date de l'enquête initiale : 2001
Date(s) de rédaction : 2008
Cadre de l'étude : enquête thématique régionale la basilique de Saint-Quentin
Degré d'étude : étudié
Référence du dossier Monument Historique : PM02001083

Désignation

Dénomination : orgue
Précision sur la dénomination : grand orgue à positif

Compléments de localisation

Milieu d'implantation : en ville
Emplacement dans l'édifice : première travée occidentale de la nef

Historique

La plus ancienne mention d'un orgue dans la collégiale remonte à 1329 et est rapportée par Claude Hémeré. En cette année, l'orgue doit être réparé et entouré de rideaux par le facteur qui l'a construit, un dénommé Baudouin Corbison ou Corbisson. A cette époque où seul le chœur est achevé et où le grand transept est en cours de construction, l'orgue est installé dans le petit transept, contre le mur-pignon sud. Le choix d'un tel emplacement n'est pas anormal pour l'époque. Quant aux rideaux mentionnés, ils peuvent servir à protéger l'instrument de la poussière et peut-être aussi du soleil qui peut endommager certaines parties du mécanisme. Vers le milieu du 15^e siècle, la croisée du bras sud du petit transept présente de nombreux signes de faiblesse. Des travaux de consolidation, voire de reconstruction, sont donc prévus. Vers la même époque, l'état de l'orgue exige des réparations. En 1455, le chapitre délibère et décide d'en faire construire un neuf, qui sera installé à l'extrémité de la nef, probablement adossé à la tour-porche. La construction du gros oeuvre est alors terminée, et cet emplacement permet à l'organiste de mieux voir le chœur, et au son de mieux se répandre dans l'édifice. De nouvelles orgues sont réalisées en 1546, posées sur une tribune en bois. Le chanoine De Croix qui les décrit précise que le buffet était très travaillé. Il était fermé par deux portes. A l'une, étaient représentées en relief l'histoire de Goliath et celle de l'invention du son des cloches, et à l'autre, la sortie d'Egypte des Hébreux et sainte Cécile touchant l'orgue. En 1620, l'instrument est restauré et augmenté de pédales, de trompettes et de nouveaux jeux, par le facteur d'orgues laonnois Crespin ou Crépin Carlier, moyennant 2000 livres. Ces orgues sont entièrement détruites lors de l'incendie du 14 octobre 1669. Dans un premier temps, le chapitre se consacre à la restauration du gros-oeuvre, incluant la réfection complète de la toiture et la construction d'un clocher neuf, puis se préoccupe de la fonte de nouvelles cloches. Ces travaux achevés, grâce à l'aide financière de Louis XIV, l'attention des chanoines peut enfin se tourner vers l'installation de grandes orgues. A la fin de l'année 1694, le chapitre décide de commencer cette construction par la tribune et un positif, en attendant d'avoir les fonds nécessaires pour compléter l'instrument. Divers facteurs d'orgues sont contactés, parmi lesquels le Parisien Robert Clicquot et le Rémois Jean Visbecq ou Vuisbecq qui adressent au chapitre une proposition en novembre. La commande de l'instrument est passée à Robert Clicquot le 14 décembre 1694. Le 23 décembre 1694, le chapitre adjuge à Henri Gérard ou Girard de La Motte, maître sculpteur à Saint-Quentin, la réalisation de la tribune, du plancher, d'un plafond et du buffet du positif, moyennant 1700 livres. Le travail de menuiserie et de sculpture doit être achevé pour la Saint-Jean de l'année suivante, afin que la partie instrumentale n'attende pas. Le projet à réaliser est l'oeuvre d'un dénommé Perrault. Toutefois, le chapitre change d'avis en mars 1695 et adopte un projet de Jean Berain pour l'ensemble de la tribune et le buffet du positif. Ce dernier est vraisemblablement achevé en 1695 ou, au plus tard, l'année suivante. Jean Ier Berain, dit le

Vieux (1640-1711), dessinateur de la Chambre et du Cabinet du roi, est surtout un dessinateur et un ornemaniste, célèbre pour avoir réalisé les décors et costumes des spectacles de la Cour. Son choix comme dessinateur du buffet peut donc sembler surprenant, mais doit entretenir un rapport étroit avec la présence au sein du chapitre de Saint-Quentin de son fils aîné, le chanoine Jean-Nicolas Berain. Le registre renfermant les délibérations du chapitre pour la période immédiatement postérieure à 1695 est manquant. Il est donc impossible de connaître avec précision la progression des travaux pour cette période. Néanmoins, le 9 mai 1697, le chapitre approuve le dessin du grand buffet, oeuvre de Jean Berain. Il agréé le même jour le devis signé par Nicolas Lebègue, organiste, par Robert Clicquot et par Alexandre Thierry, facteurs d'orgues du roi. Le traité pour la réalisation du buffet est signé le 18 octobre 1698 avec Pierre Vaideau, menuisier ordinaire des Bâtiments du roi. La menuiserie achevée est visitée et expertisée le 15 mars 1701 par l'architecte Jean-Baptiste Marteau, par Jean Berain et par Robert Clicquot. Puis Clicquot se met à l'oeuvre et livre l'instrument au chapitre en 1703. Avant la Grande Guerre, un dessin de Berain, représentant l'orgue dans son ensemble, était conservé dans les archives de la basilique. Il a disparu dans l'incendie de la sacristie en 1917. Le National Museum de Stockholm conserve un autre dessin du buffet, sans le positif, dessin exécuté en 1701 par Jean 2 Berain (1674-1726) d'après un original de son père, à la demande de l'architecte Nicodème Tessin le Jeune. Il existe quelques différences entre les deux dessins, de même qu'entre ces dessins et le buffet réalisé. En particulier, la décollation de saint Quentin qui devait orner le médaillon circulaire, a été remplacée par deux anges enlevant au Ciel l'âme de saint Quentin. Une inscription placée au-dessus des claviers commémore alors l'entreprise. L'orgue comporte 47 jeux répartis sur 4 claviers manuels et un clavier de pédale. Il est réparé une première fois en 1718 par Robert Clicquot, puis en 1727 par Boudos, facteur d'orgues à Vervins. En 1736, le chapitre décide à nouveau de faire réparer l'orgue et se préoccupe de trouver un habile facteur qui soit basé à Reims ou à Paris. Le 9 avril 1737, un marché est passé avec le facteur d'orgues parisien François Thierry, pour effectuer des réparations, des augmentations et changements, moyennant 5000 livres. Si le détail des travaux n'est pas connu, il est néanmoins certain que Thierry a fait trois jeux neufs. Peut-être est-ce à cette époque que le buffet du positif est modifié. L'orgue est à nouveau réparé en 1751 par le facteur d'orgues saint-quentinois Claude Deschamps, qui signe, le 18 décembre 1752, un traité avec le chapitre pour entretenir les deux orgues de l'église. Cet entretien est réalisé jusqu'au moment où éclate la Révolution. Le culte catholique est interdit en 1793, et en novembre de la même année, l'administration municipale ordonne la destruction des marques de la féodalité et de la religion qui se trouvent dans l'église. Le temple de la Raison est inauguré le 30 novembre 1793, allégé de son décor religieux et de ses symboles royaux. L'orgue y perd certains éléments de son décor et en particulier sa couronne sommitale. Néanmoins, sa voix accompagne certaines cérémonies révolutionnaires, ce qui lui permet de franchir cette tourmente sans trop de dommages. Au début du 19e siècle, l'orgue est à plusieurs reprises nettoyé, réparé et entretenu par le facteur d'orgues Nielles, de Noyon. Le 4 juillet 1830, un membre du conseil de Fabrique manifeste le désir de voir rétablir au-dessus du buffet d'orgues la couronne de France qui s'y trouvait avant la Révolution. Mais conscient du coût de l'opération, il propose de remplacer la couronne par une croix proportionnée. Le conseil, favorable à cette proposition, en ajourne l'exécution, faute de revenus. Finalement, la dépense peut en être allouée en 1831. L'instrument est presque entièrement reconstruit en 1849-1850 (inauguration le 6 juin 1850), par le Messin Antoine Sauvage, qui avait longtemps travaillé chez Aristide Cavallé-Coll. Il introduit une registration romantique et le procédé Barker à traction pneumatique. Par la suite, la documentation ne mentionne plus qu'un relevage, effectué en 1888 par Augustin Brisset. Jusqu'à l'installation de l'armée allemande sur la ligne Hindenburg au début de l'année 1917, la basilique et son orgue souffrent peu de la guerre. Le 13 mars 1917, les Allemands enlèvent les tuyaux d'étain pour les fondre. L'incendie du 15 août 1917 épargne le buffet, qu'un pan de voûte protège, tant bien que mal, jusqu'à la fin de la guerre. La restauration du buffet débute en 1929, par une révision générale et un réassemblage des parties démontées. Les travaux se poursuivent dans les années 1930, et sont très avancés au moment où éclate la Seconde Guerre mondiale. Une fois la paix revenue, la restauration de la menuiserie reprend, réalisée par le Saint-Quentinois Robert Raepsaet, et s'achève en juin 1958. De nombreuses sculptures ont été refaites, tels la statue centrale de saint Quentin, les trois anges musiciens assis et la tête d'autres anges. Quelques modèles à grandeur d'exécution en plâtre sont conservés à l'étage de la tour. La partie instrumentale est reconstruite de 1961 à 1966 par les facteurs Haerpfer et Erman de Boulay (Moselle). Le nouvel instrument de 75 jeux a été inauguré le 27 mai 1967 par Jean-Jacques Grunenwald.

Période(s) principale(s) : limite 13e siècle 14e siècle, 3e quart 15e siècle, 2e quart 16e siècle, milieu 19e siècle (détruit), limite 17e siècle 18e siècle, 3e quart 20e siècle

Dates : 1694, 1695, 1697, 1849, 1961

Auteur(s) de l'oeuvre : Corbison ou Corbisson Baudouin (facteur d'orgues), Crespin Carlier (facteur d'orgues), Robert Clicquot (facteur d'orgues), Jean Berain (dessinateur), La Motte Henri Gérard de (menuisier, sculpteur), Pierre Vaideau (menuisier, sculpteur), François Thierry (facteur d'orgues), Antoine Sauvage (facteur d'orgues), Walter Haerpfer (facteur d'orgues), Pierre Erman (facteur d'orgues)

Lieu d'exécution : Picardie, 02, Saint-Quentin

Lieu d'exécution : Lorraine, 57, Boulay

Description

L'orgue est constitué de deux buffets : un grand corps et un positif dorsal. Ils sont en chêne, mouluré grand cadre vrai et petit cadre élégi. Le positif est constitué de trois tourelles encadrant deux plates-faces, la tourelle centrale est surmontée

d'une statue en ronde bosse. Le positif comporte également un décor en relief dans la masse. Le grand buffet se compose d'une large plate-face encadrée de deux paires de tourelles, l'ensemble est surmonté d'une coupole. Le buffet comporte un important décor en bas et haut relief, avec également des éléments en ronde bosse (statues et éléments décoratifs des parties hautes).

Éléments descriptifs

Catégorie(s) technique(s) : menuiserie, sculpture, facture d'orgue

Éléments structurels, forme, fonctionnement : de tribune ; à vent ; plan, forme complexe

Matériaux : chêne (en plusieurs éléments) : taillé, ciré, petit cadre élégi, grand cadre vrai, décor en relief, décor en ronde bosse, décor dans la masse, décor rapporté ; étain fondu, taillé

Mesures :

Dimensions approximatives du buffet : h = 2000 ; l = 1420 ; pr = 115. Positif : h = 365, l = 480, pr = 130.

Représentations :

figures bibliques ; assis, musicien, trompette, flûte traversière, guitare, chérubin ; ange

figure ; saint Quentin, en pied, de face

scène ; apothéose, ange, nuée ; saint Quentin

ornementation ; fleur, pot à feu, croix, guirlande, rosace, chute ; enroulements, feuille d'acanthé, chute végétale

La tourelle centrale du positif est ornée d'une statue de saint Quentin, debout et de face. Trois jeunes anges musiciens sont assis au-dessus du clavier de l'instrument. L'un d'eux joue de la flûte traversière et l'autre de la guitare. La plate-face comporte un médaillon porté par deux anges et surmonté de trois têtes d'anges. Le médaillon porte un relief représentant l'apothéose de saint Quentin, sur le modèle d'une Assomption de la Vierge. Dans une nuée, l'âme du saint est enlevée au ciel par deux anges. Enfin, le grand buffet est surmonté par quatre anges, dont deux soufflent dans une trompette et les deux autres semblent réclamer l'attention. Le buffet est recouvert d'une riche ornementation, empruntée surtout au domaine végétal ou à la musique : feuilles d'acanthé, guirlandes et chutes de feuillages et de fleurs, rosaces, etc. La plate-face centrale est bordée par des chutes d'instruments de musique et de partitions. Une lyre surmonte deux tourelles du positif. Les plate-faces du positif comportent chacune un médaillon renfermant le monogramme du roi : deux L entrelacés.

État de conservation

oeuvre restaurée

Statut, intérêt et protection

Exceptionnel buffet, d'une composition unique en France pour l'époque.

Intérêt de l'œuvre : à signaler

Protections : classé au titre objet, 1969/03/27

Statut de la propriété : propriété de la commune

Références documentaires

Documents d'archive

- AD Aisne. Série G ; G 784. **Inventaire analytique des archives du chapitre de Saint-Quentin rédigé en 1775, t. 2.**
folios 75 recto-76 verso
- **AD Aisne. Série G ; G 810. Délibérations capitulaires, 1713-1720.**
AD Aisne. Série G ; G 810. **Délibérations capitulaires, 1713-1720.**
folio 6 recto (délibération du 24 juillet 1713), folio 36 recto (délibération du 2 décembre 1713)
- AD Aisne. Série G ; G 813. **Délibérations capitulaires, 1733-1740.**

folio 219 verso (séance du 12 octobre 1736), folios 256 recto et verso (séance du 8 avril 1737), folio 278 verso (séance du 19 août 1737)

- **6 S 1. Registre des délibérations du Conseil de Fabrique (21 mars 1811-10 janvier 1836).**
AC Saint-Quentin : 6 S 1. Registre des délibérations du Conseil de Fabrique (21 mars 1811-10 janvier 1836).
p. 92 (23 mars 1819), 103 (22 avril 1819), 313 (4 juillet 1830), 334 (3 juillet 1831)
- AMH (Médiathèque du Patrimoine) : 81/02, carton 164.
dossier 7 (travaux de 1929 à 1930)
- AMH (Médiathèque du Patrimoine) : 81/02, carton 168.
dossier 14 (travaux de 1945 à 1950) ; sous-dossier : restauration partielle du buffet des grandes orgues
- AMH (Médiathèque du Patrimoine) : 81/02, carton 169.
dossier 16 (travaux de 1950) ; sous-dossier : restauration du buffet d'orgues
- BnF (Cabinet des Manuscrits) ; naf 6108. Collection Guilhermy.
folio 319 recto

Documents figurés

- **Plan du Buffet et du positif de l'Orgue et de l'emplacement des soufflets de l'Eglise de Saint Quentin,** dessin à l'encre aquarellé, par Edouard Pingret, 1804. In : PINGRET, Edouard. *Vues extérieures et intérieures de l'église de Saint Quentin, ainsi que de plusieurs autres monuments de la dite église ; contenant légendes historiques, remarques et explications sur le martyr de saint Quentin*, 1804 (coll. part.).
folios 40 verso-41 recto
- **Vue de l'Orgue et du Positif de l'Eglise de Saint Quentin,** dessin à l'encre aquarellé, par Edouard Pingret, 1804. In : PINGRET, Edouard. *Vues extérieures et intérieures de l'église de Saint Quentin, ainsi que de plusieurs autres monuments de la dite église ; contenant légendes historiques, remarques et explications sur le martyr de saint Quentin*, 1804 (coll. part.).
folios 43 verso - 44 recto
- **Saint-Quentin. La Basilique. Les Orgues.** N. D. photographe, [vers 1900]. Impr. photoméc. (carte postale).
- **Saint-Quentin. La Basilique. Les Grandes Orgues, 1703.** N. G. éditeur, [vers 1925]. Impr. photoméc. (carte postale).
- **Grandes orgues de la Cathédrale de Saint-Quentin - Etat à la date du 24 Octobre 1929 / C. M.**
photographe. Paris : [s. n.]. 1930. 1 est. (il. de périodique). Dans : "La Construction moderne", 45e année, n° 29, 20 avril 1930, 1ère de couverture.
- **Saint-Quentin. La nef et les grandes orgues.** [vers 1960]. Impr. photoméc. (carte postale).

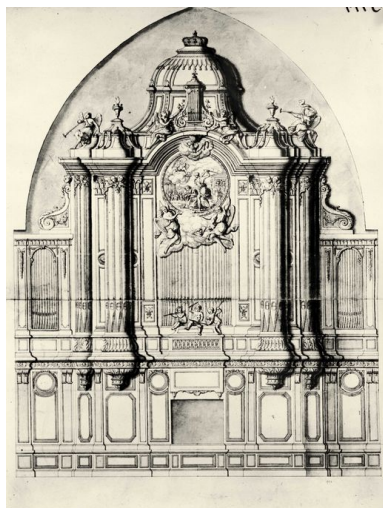
Bibliographie

- **Orgues de Picardie. Aisne. ASSECARM, 1988.**
Association pour l'expansion et la coordination des activités régionales musicales (Picardie). **Orgues de Picardie. Aisne.** Amiens : ASSECARM, 1988.
p. 154-159
-

- CARDON, Henri. **Extraits du journal de Charles de Croix, chanoine de l'église collégiale de Saint-Quentin (3 février 1645-3 octobre 1685) publiés et annotés par Henri Cardon.** Saint-Quentin : Imprimerie Ch. Poette, 1904.
p. 179
- DESAINS, Auguste. **Notes sur l'église de St-Quentin (Extraites d'un Manuscrit portant la date de 1744).** *Travaux de la Société académique des Sciences, Arts, Belles-Lettres et Agriculture de Saint-Quentin (Aisne)*, 3e série, t. 1, travaux de 1855 à 1857.
p. 59-60
 - DREILING, Prof. Dr. Raymund. **Die Basilika von St. Quentin. Ihre Geschichte und ihr Charakter.** St. Quentin, 1916.
p. 53
 - **DUFOURCQ, Norbert. Documents inédits relatifs à l'orgue français (XIVe-XVIIIe s). Thèse complémentaire pour le Doctorat ès Lettres présentée à la Faculté des Lettres de l'Université de Paris. Paris : librairie E. Droz, 1934.**
DUFOURCQ, Norbert. **Documents inédits relatifs à l'orgue français (XIVe-XVIIIe s).** Paris : librairie E. Droz, 1934. Thèse complémentaire pour le doctorat : Lettres : Paris : [1934].
p. 105-106 (note 2), p. 254 (note 1), p. 257-259
 - **DUFOURCQ, Norbert. Le livre de l'orgue français 1589-1789 Tome II : Le buffet. Etude architecturale et décorative du meuble**
DUFOURCQ, Norbert. **Le livre de l'orgue français 1589-1789. Tome II : Le buffet. Etude architecturale et décorative du meuble.** Paris : A. et J. Picard, 1969.
p. 127-130
 - **DUFOURCQ, Norbert. Les Clicquot, facteurs d'orgues du roy. Contribution à l'histoire d'une famille d'artisans d'origine champenoise sous l'Ancien Régime**
DUFOURCQ, Norbert. **Les Clicquot, facteurs d'orgues du roy. Contribution à l'histoire d'une famille d'artisans d'origine champenoise sous l'Ancien Régime.** Paris : librairie Floury, 1942.
p. 21-24, 29, 59
 - *La Foi Picarde. Semaine religieuse des trois diocèses de Beauvais, Soissons & Amiens.*
1868, n° 3, 18 janvier 1868, p. 65-67
 - FONCLAUZE. **Les grandes Orgues de la Cathédrale de Saint-Quentin.** *La Construction moderne*, 45e année, n° 29, 20 avril 1930.
p. 438
 - GOMART, Charles. **Extraits originaux d'un manuscrit de Quentin de La Fons intitulé Histoire particulière de l'église de Saint-Quentin, publiés, pour la première fois, par Ch. Gomart.** Saint-Quentin : librairie Doloy, 1854, t. 1er.
p. 136-137
 - GOMART, Charles. **Notice sur l'église de Saint-Quentin.** *Bulletin monumental*, 1870, vol. 36 (4e série, t. 6).
p. 231, 238
 - HACHET, Jules. **La basilique de Saint-Quentin. Son Histoire - Sa Description.** Troisième édition. Saint-Quentin : Imprimerie moderne, 1926.
p. 67-69

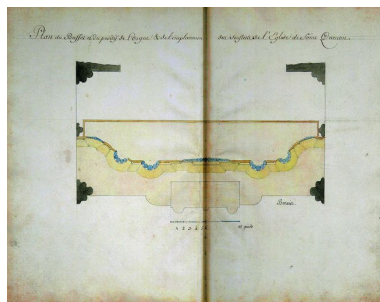
- **HÉMERÉ, Claude. Augusta viromanduorum vindicata et illustrata. Duobus libris. Quibus antiquitates urbis, et ecclesiae Sancti Quintini, viromandensiumque comitum series explicantur**
HÉMERÉ, Claude. *Augusta viromanduorum vindicata et illustrata. Duobus libris. Quibus antiquitates urbis, et ecclesiae Sancti Quintini, viromandensiumque comitum series explicantur.* Paris : Jean Bessin, 1643.
p. 258
- **LECOCQ, Georges. Journal de l'incendie & de la restauration de l'église de St-Quentin (1669-1681) par le chanoine De Croix, publié et annoté par Georges Lecocq.** Saint-Quentin : Imprimerie Ch. Poette, 1877.
p. 10
- **PEITAVY, chanoine Jean-Antoine. Mémoire sur la Ville et les Environs de St-Quentin.** Saint-Quentin : imprimerie Ch. Poette, 1883.
p. 29
- **RAUGEL, André. Les Grandes Orgues et Les Organistes de la Basilique de Saint-Quentin.** Argenteuil : imprimerie de la Presse de Seine-et-Oise, 1925.
- **RAUGEL, Félix. Les grandes Orgues et les Organistes de la Basilique de Saint-Quentin. L'Orgue,** avril-septembre 1967, n° 122-123.
p. 134-153
- **WEIGERT, Roger-Armand. Jean I Berain. Dessinateur de la chambre et du cabinet du roi (1640-1711)**
WEIGERT, Roger-Armand. *Jean I Berain. Dessinateur de la chambre et du cabinet du roi (1640-1711).* Paris : [s.n.], 1936. Th. doc. : Lettres : Paris : 1936.
p. 109-110, 166-167, pl. XIV

Illustrations



Projet original de l'orgue de Jean Berain (copie dessinée par Jean 2 Berain, Musée de Stockholm).

Phot. Jean-Michel Périn (reproduction)
IVR22_19850200081XB



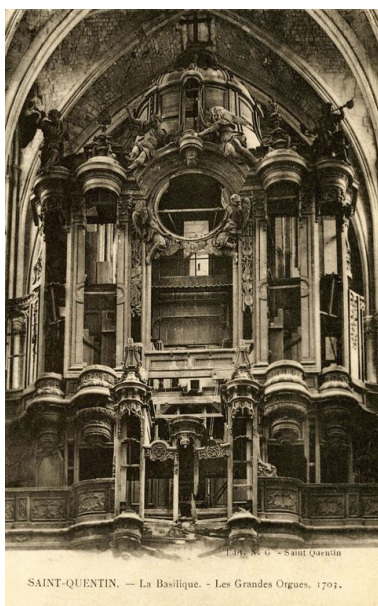
Plan de l'orgue de Berain, Vaideau et Clicquot. Dessin aquarellé d'Edouard Pingret, en 1804 (In : Vues extérieures et intérieures de l'église de Saint Quentin...).
Phot. Riboulleau Christiane, Autr. Edouard Pingret
IVR22_20110201028NUCA



Elévation de l'orgue de Berain, Vaideau et Clicquot. Dessin aquarellé d'Edouard Pingret, en 1804 (In : Vues extérieures et intérieures de l'église de Saint Quentin...).
Phot. Riboulleau Christiane, Autr. Edouard Pingret
IVR22_20110201029NUCA



Carte postale montrant l'orgue avant la Première Guerre mondiale.
Phot. Riboulleau Christiane
IVR22_20110201030NUCA



Carte postale montrant l'état de l'orgue vers 1925.
Phot. Riboulleau Christiane
IVR22_20110201031NUCA



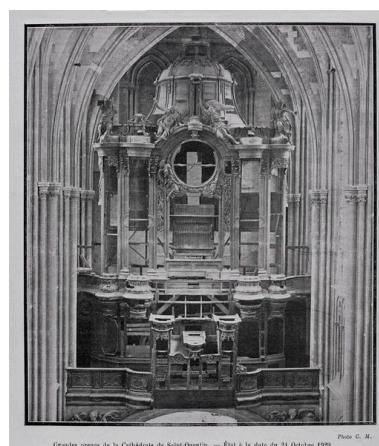
Vue latérale du positif (photographie des années 1920).
Phot. Jean-Michel Périn (reproduction)
IVR22_19840200072XB



Vue du relief central représentant l'âme de saint Quentin conduite au ciel par des anges (photographie des années 1920).
Phot. Jean-Michel Périn (reproduction)
IVR22_19840200056XB



Les pots à feu de l'orgue déposés (photographie des années 1920).
Phot. Jean-Michel Périn (reproduction)
IVR22_19840200059XB



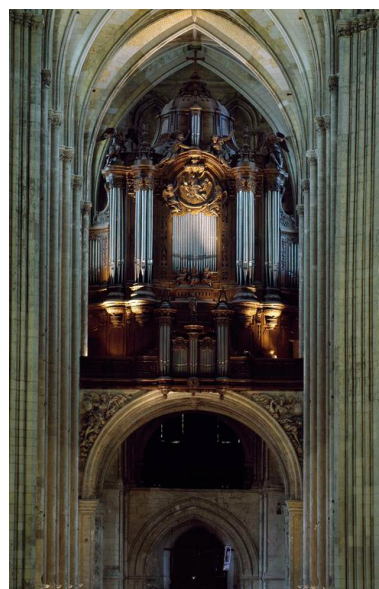
Vue du buffet de l'orgue, vers 1929. Dans : La Construction moderne, 20 avril 1930.
Phot. Thierry Lefébure
IVR22_20010202777XB



Carte postale montrant le buffet restauré vers 1960.
Phot. Riboulleau Christiane
IVR22_20110201032NUCA



Vue générale.
Phot. Thierry Lefébure
IVR22_20010202826VA



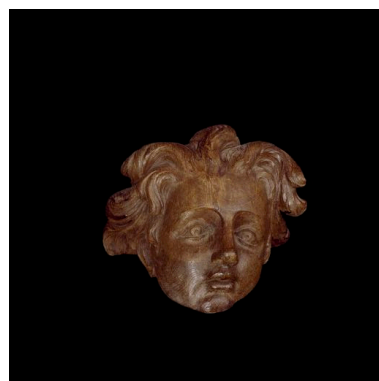
Vue de l'orgue éclairé.
Phot. Thierry Lefébure
IVR22_20090200230VA



Vue du décor central.
Phot. Christiane Riboulleau
IVR22_20110201022NUCA



Détail de la partie supérieure.
Phot. Christiane Riboulleau
IVR22_20110201023NUCA



Détail de la tête d'un ange.
Phot. Thierry Lefébure
IVR22_20100200259XA

Dossiers liés

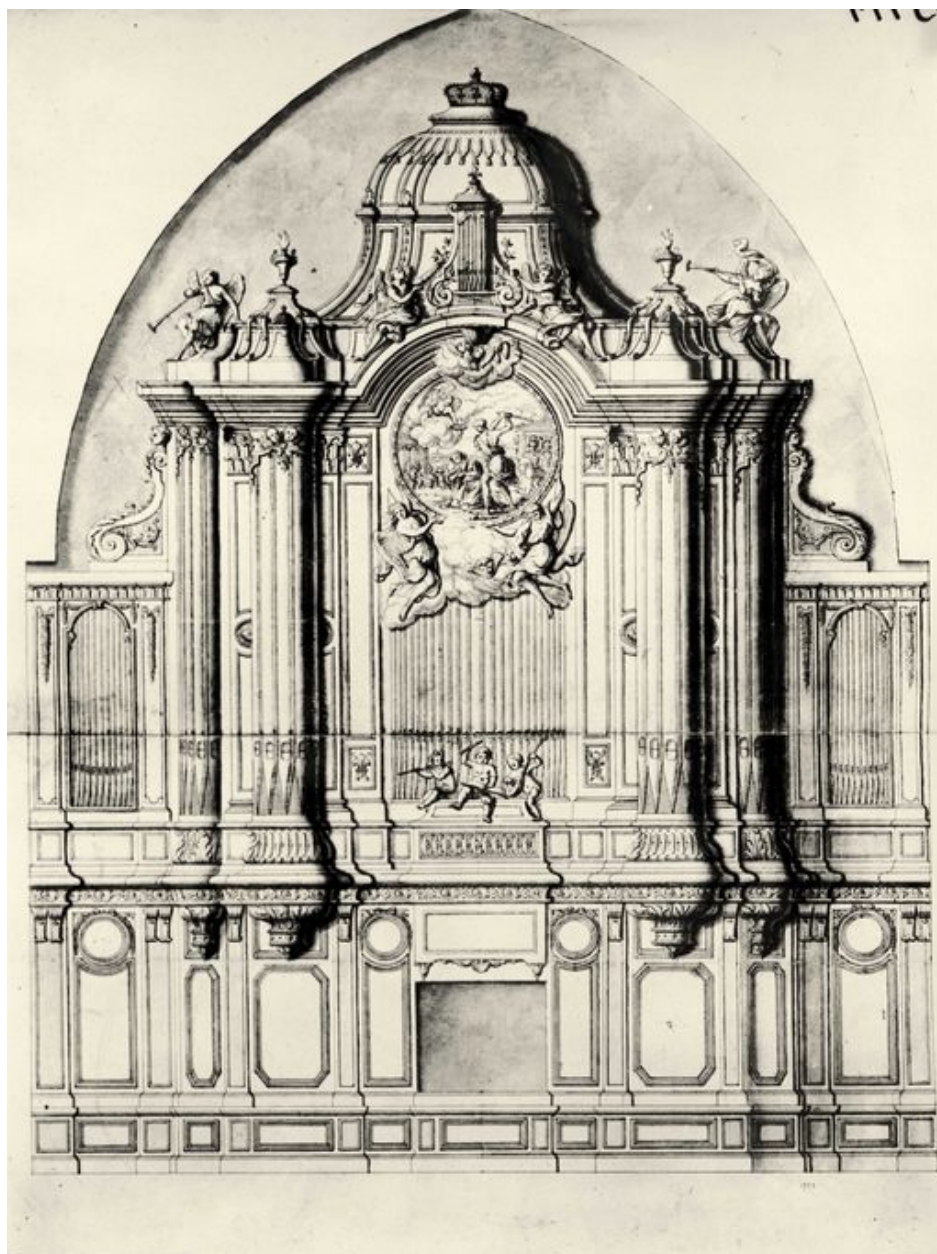
Oeuvre(s) contenue(s) :

Oeuvre(s) en rapport :

Les objets mobiliers de la basilique Saint-Quentin (IM02004627) Hauts-de-France, Aisne, Saint-Quentin, Ancienne collégiale royale, actuellement basilique Saint-Quentin

Auteur(s) du dossier : Christiane Riboulleau, Xavier-Philippe Guiochon

Copyright(s) : (c) Région Hauts-de-France - Inventaire général

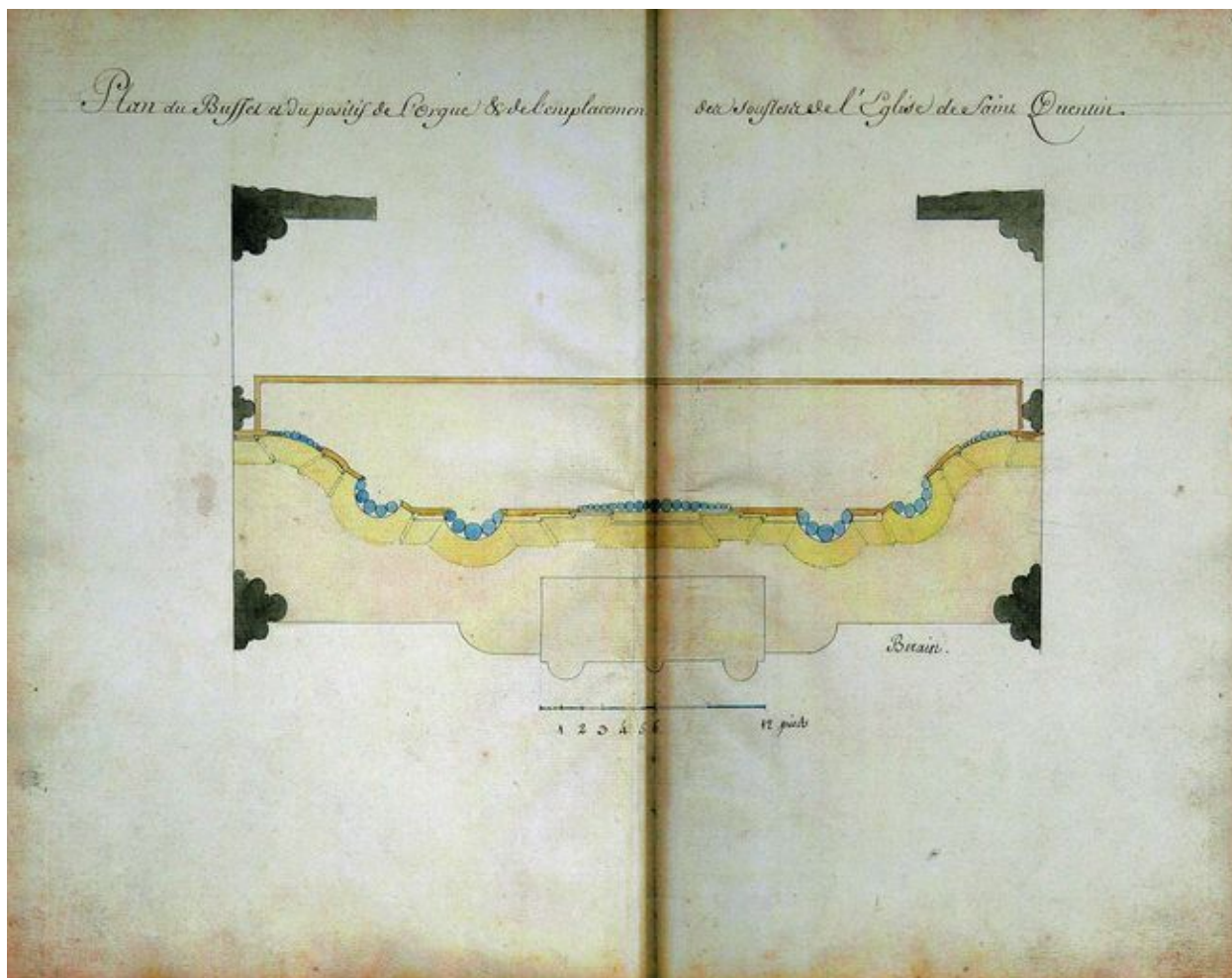


Projet original de l'orgue de Jean Berain (copie dessinée par Jean 2 Berain, Musée de Stockholm).

IVR22_19850200081XB

Auteur de l'illustration : Jean-Michel Périn (reproduction)

(c) Région Hauts-de-France - Inventaire général ; (c) National Museum de Stockholm
reproduction soumise à autorisation du titulaire des droits d'exploitation



Plan de l'orgue de Berain, Vaideau et Clicquot. Dessin aquarellé d'Edouard Pingret, en 1804 (In : Vues extérieures et intérieures de l'église de Saint Quentin...).

Référence du document reproduit :

- **Vuës Extérieures et intérieures de l'Eglise de Saint Quentin, ainsi que de plusieurs autres Monuments de la dite Eglise ; Contenant Légendes historiques, Remarques et Explications sur le Martyr de Saint Quentin, par Edouard Pingret**

Dans : "Vuës Extérieures et intérieures de l'Eglise de Saint Quentin, ainsi que de plusieurs autres Monuments de la dite Eglise ; Contenant Légendes historiques, Remarques et Explications sur le Martyr de Saint Quentin, par Edouard Pingret", 1804, folios 40 verso-41 recto. Dessin aquarellé, 1er quart 19e siècle.

Collection particulière : Non coté

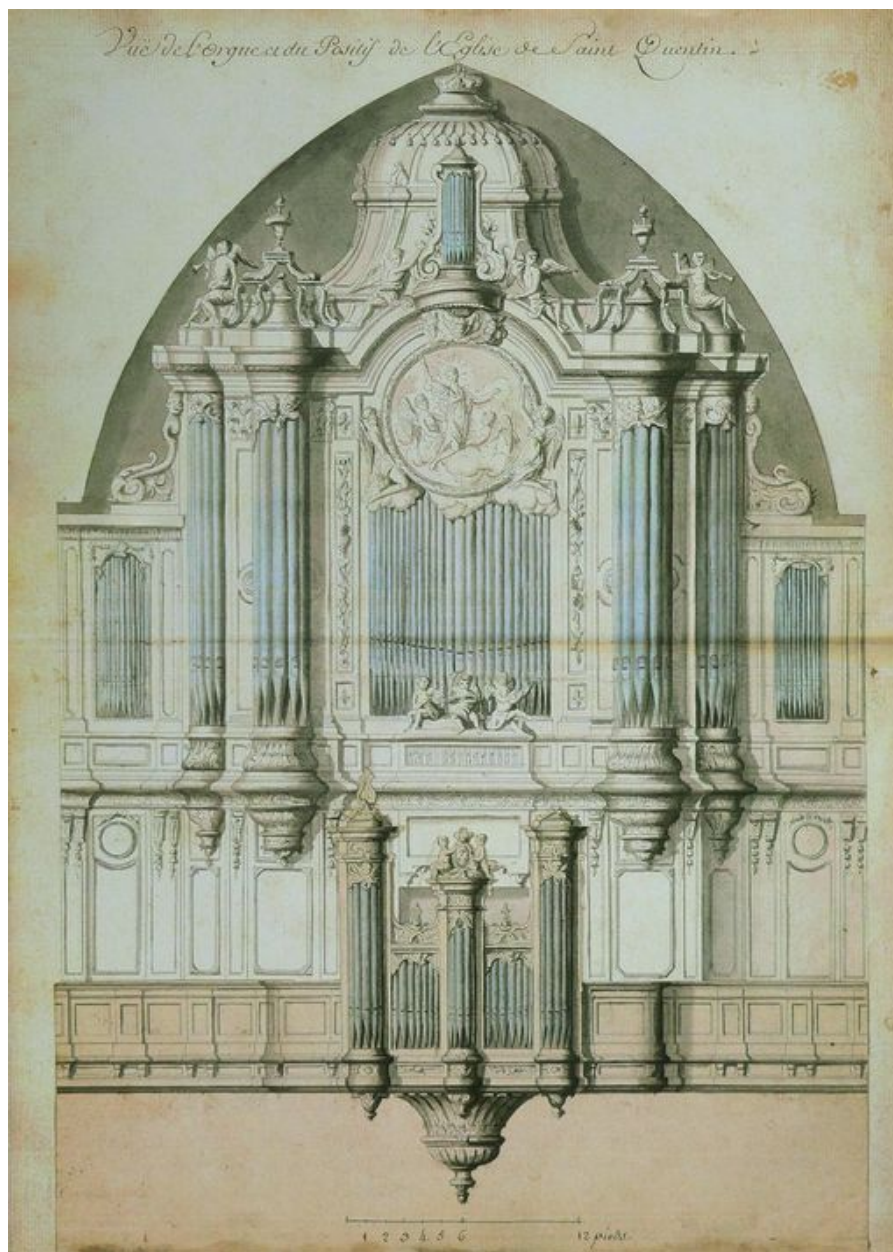
IVR22_20110201028NUCA

Auteur de l'illustration : Riboulleau Christiane

Auteur du document reproduit : Edouard Pingret

(c) Région Hauts-de-France - Inventaire général

reproduction soumise à autorisation du titulaire des droits d'exploitation



Elévation de l'orgue de Berain, Vaideau et Clicquot. Dessin aquarellé d'Edouard Pingret, en 1804 (In : Vues extérieures et intérieures de l'église de Saint Quentin...).

Référence du document reproduit :

- **Vuës Extérieures et intérieures de l'Eglise de Saint Quentin, ainsi que de plusieurs autres Monuments de la dite Eglise ; Contenant Légendes historiques, Remarques et Explications sur le Martyr de Saint Quentin, par Edouard Pingret**

Dans : "Vuës Extérieures et intérieures de l'Eglise de Saint Quentin, ainsi que de plusieurs autres Monuments de la dite Eglise ; Contenant Légendes historiques, Remarques et Explications sur le Martyr de Saint Quentin, par Edouard Pingret", 1804, folios 43 verso-44 recto. Dessin aquarellé, 1er quart 19e siècle.

Collection particulière : Non coté

IVR22_20110201029NUCA

Auteur de l'illustration : Riboulleau Christiane

Auteur du document reproduit : Edouard Pingret

(c) Région Hauts-de-France - Inventaire général

reproduction soumise à autorisation du titulaire des droits d'exploitation



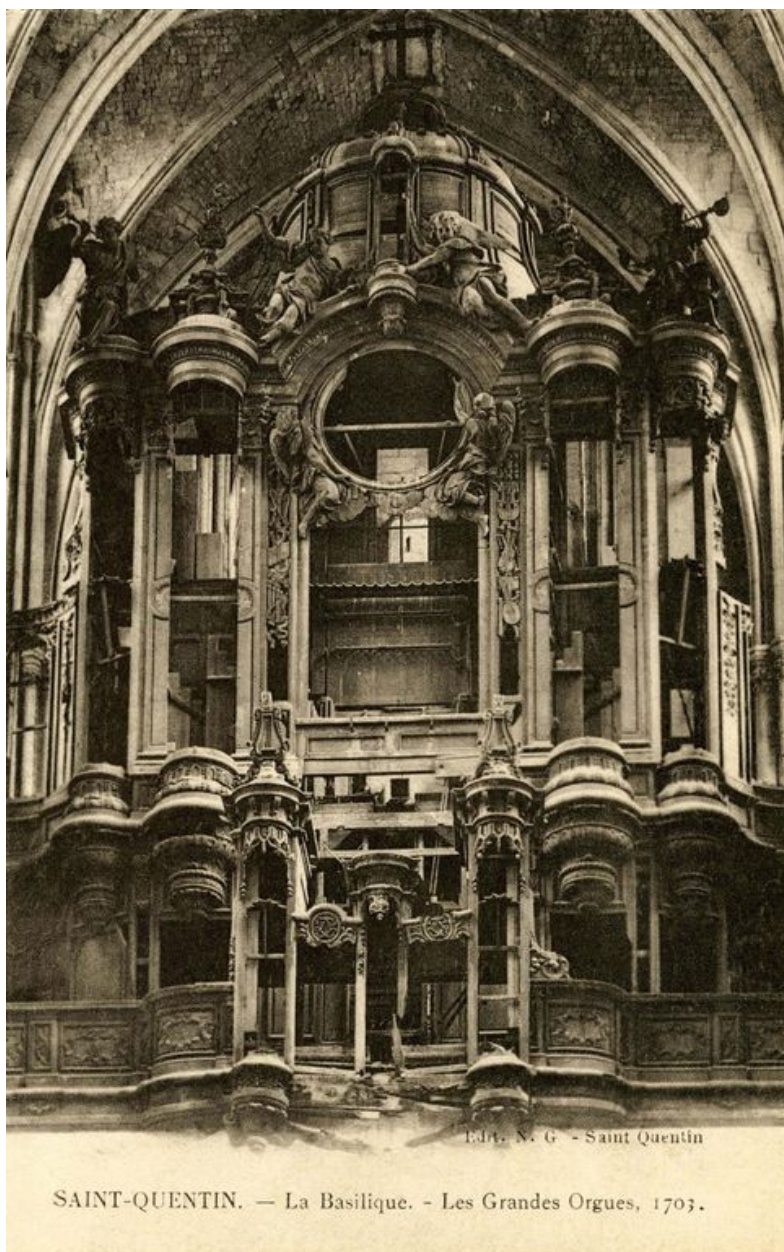
Carte postale montrant l'orgue avant la Première Guerre mondiale.

IVR22_20110201030NUCA

Auteur de l'illustration : Riboulleau Christiane

(c) Région Hauts-de-France - Inventaire général

reproduction soumise à autorisation du titulaire des droits d'exploitation



SAINT-QUENTIN. — La Basilique. - Les Grandes Orgues, 1703.

Carte postale montrant l'état de l'orgue vers 1925.

IVR22_20110201031NUCA

Auteur de l'illustration : Riboulleau Christiane

(c) Région Hauts-de-France - Inventaire général

reproduction soumise à autorisation du titulaire des droits d'exploitation



Vue latérale du positif (photographie des années 1920).

IVR22_19840200072XB

Auteur de l'illustration : Jean-Michel Périn (reproduction)

(c) Région Hauts-de-France - Inventaire général

reproduction soumise à autorisation du titulaire des droits d'exploitation



Vue du relief central représentant l'âme de saint Quentin conduite au ciel par des anges (photographie des années 1920).

IVR22_19840200056XB

Auteur de l'illustration : Jean-Michel Périn (reproduction)

(c) Région Hauts-de-France - Inventaire général

reproduction soumise à autorisation du titulaire des droits d'exploitation



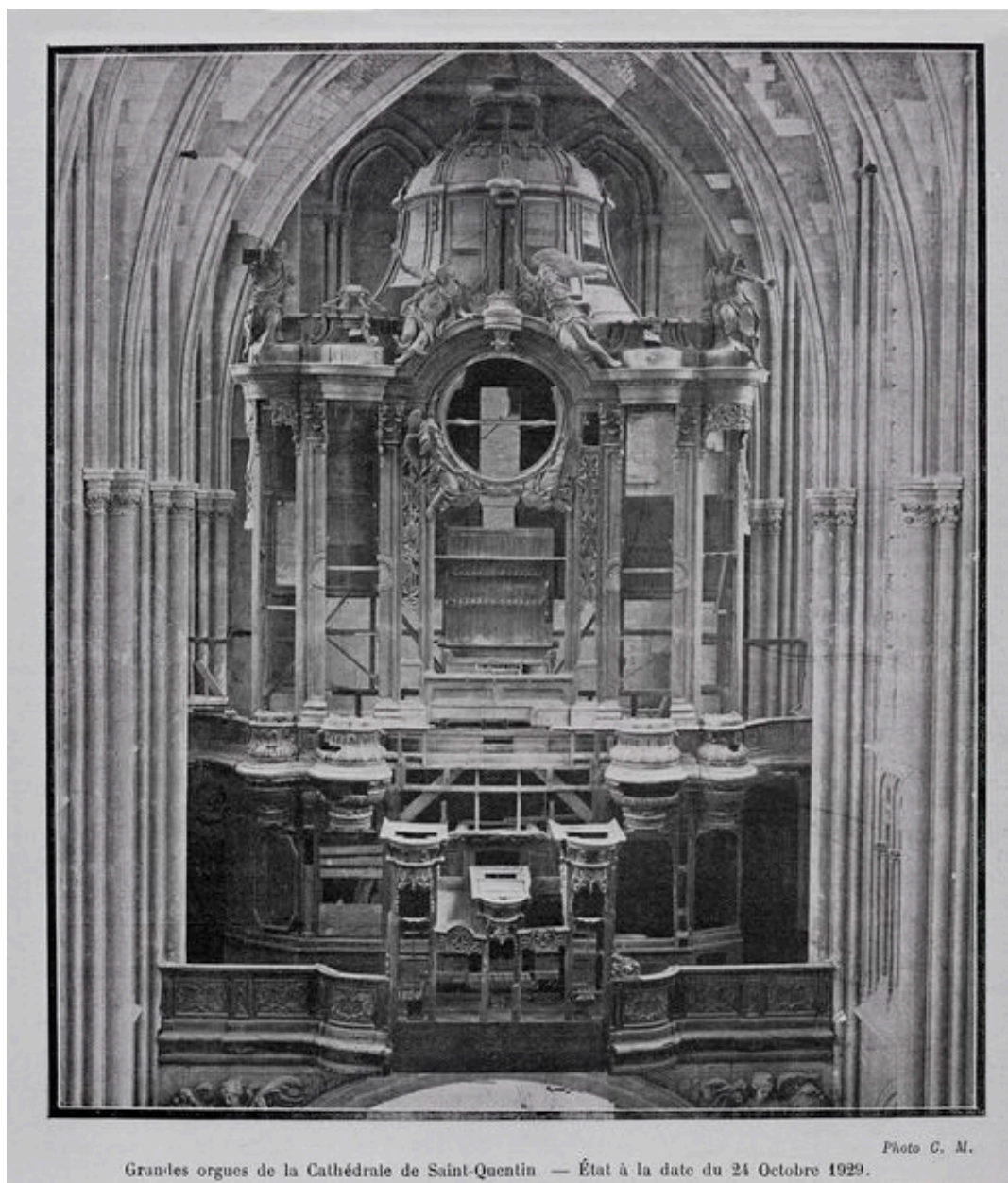
Les pots à feu de l'orgue déposés (photographie des années 1920).

IVR22_19840200059XB

Auteur de l'illustration : Jean-Michel Périn (reproduction)

(c) Région Hauts-de-France - Inventaire général

reproduction soumise à autorisation du titulaire des droits d'exploitation



Grandes orgues de la Cathédrale de Saint-Quentin — État à la date du 24 Octobre 1929.

Photo G. M.

Vue du buffet de l'orgue, vers 1929. Dans : La Construction moderne, 20 avril 1930.

Référence du document reproduit :

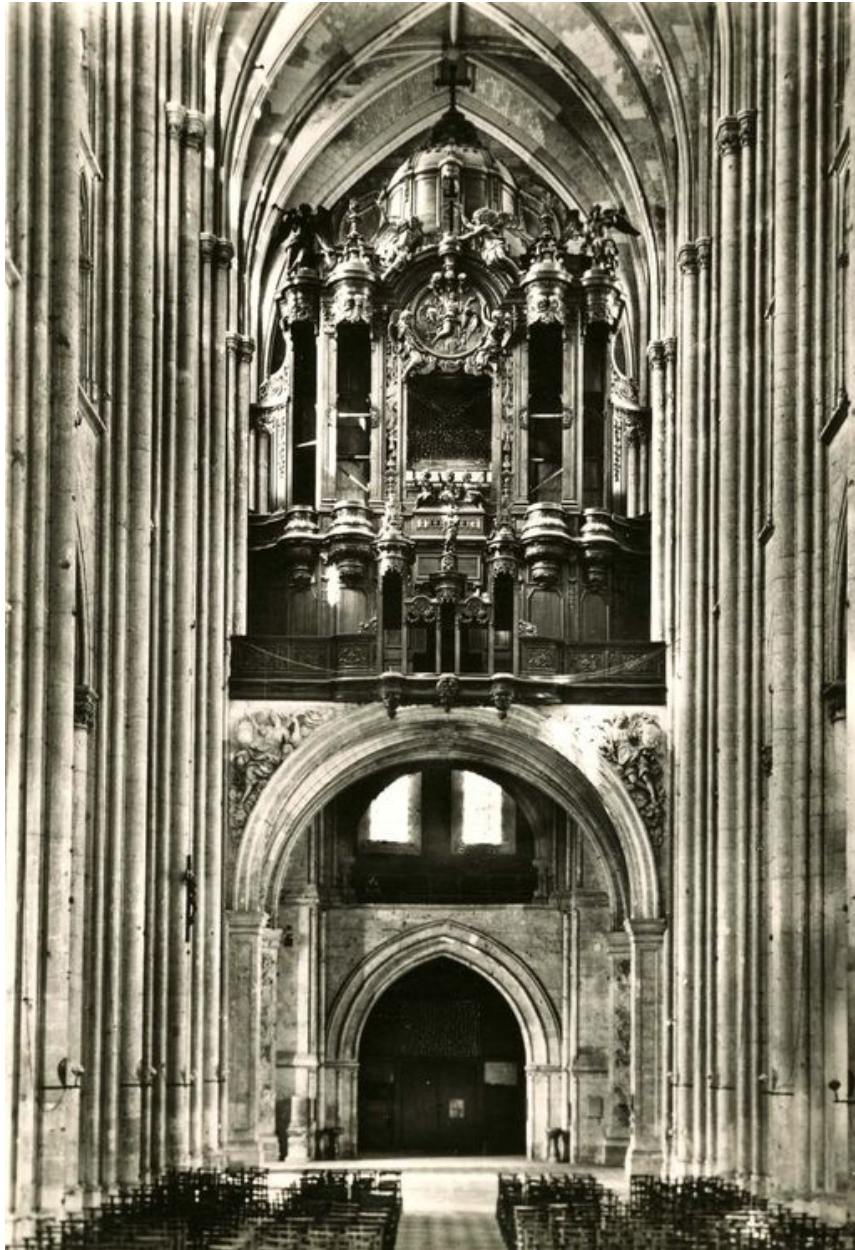
- **La Construction moderne**
"La Construction moderne", 43e année, n° 29, 20 avril 1930, 1ère de couverture. Photographie, 1929.

IVR22_20010202777XB

Auteur de l'illustration : Thierry Lefébure

(c) Région Hauts-de-France - Inventaire général

reproduction soumise à autorisation du titulaire des droits d'exploitation



Carte postale montrant le buffet restauré vers 1960.

IVR22_20110201032NUCA

Auteur de l'illustration : Riboulleau Christiane

(c) Région Hauts-de-France - Inventaire général

reproduction soumise à autorisation du titulaire des droits d'exploitation



Vue générale.

IVR22_20010202826VA

Auteur de l'illustration : Thierry Lefébure

(c) Région Hauts-de-France - Inventaire général

reproduction soumise à autorisation du titulaire des droits d'exploitation



Vue de l'orgue éclairé.

IVR22_20090200230VA

Auteur de l'illustration : Thierry Lefébure

(c) Région Hauts-de-France - Inventaire général

reproduction soumise à autorisation du titulaire des droits d'exploitation



Vue du décor central.

IVR22_20110201022NUCA

Auteur de l'illustration : Christiane Riboulleau

(c) Région Hauts-de-France - Inventaire général

reproduction soumise à autorisation du titulaire des droits d'exploitation



Détail de la partie supérieure.

IVR22_20110201023NUCA

Auteur de l'illustration : Christiane Riboulleau

(c) Région Hauts-de-France - Inventaire général

reproduction soumise à autorisation du titulaire des droits d'exploitation



Détail de la tête d'un ange.

IVR22_20100200259XA

Auteur de l'illustration : Thierry Lefébure

(c) Région Hauts-de-France - Inventaire général

reproduction soumise à autorisation du titulaire des droits d'exploitation