

Hauts-de-France, Aisne
Vivières
Église paroissiale Notre-Dame (Assomption de la Vierge), place de l'Église

Tableau d'autel (du retable du maître-autel) : l'Assomption

Références du dossier

Numéro de dossier : IM02000724
Date de l'enquête initiale : 1992
Date(s) de rédaction : 1993, 2016
Cadre de l'étude : inventaire topographique canton de Villers-Cotterêts, mobilier et objets religieux
Degré d'étude : étudié

Désignation

Dénomination : tableau d'autel
Titres : Assomption (l')

Compléments de localisation

Milieu d'implantation : en village
Emplacement dans l'édifice : sanctuaire

Historique

Cette Assomption, qui a sans doute été réalisée vers le milieu du 17^e siècle, est la réplique partielle de l'Assomption de la Vierge peinte par Rubens et conservée au Musée de Düsseldorf. Elle n'emprunte à son modèle que la Vierge, quelques anges et le tombeau ouvert. L'inversion par rapport à l'original révèle que le peintre s'est inspiré de la gravure que Paulus Pontius (1603-1658) a réalisée du tableau de Rubens en 1624. Il existe une autre copie de la même œuvre dans l'église proche d'[Oigny-en-Valois](#). À Vivières, le tableau d'autel se complète d'un second tableau, de petite taille, représentant deux anges s'appêtant à couronner la Vierge. Ce sujet-là n'est pas inspiré de l'œuvre de Rubens.

Période(s) principale(s) : milieu 17^e siècle
Stade de la création : réplique partielle de peinture
Stade de la création : copie inversée de peinture
Auteur de l'oeuvre source : Paulus Pontius (d'après, graveur), Peter Paul Rubens (d'après, peintre)

Description

Le tableau d'autel est approximativement carré, mais un petit peu plus haut que large. Il est peint à l'huile sur une toile, qui est formée de deux lés verticaux, juxtaposés, de largeurs différentes. Ce tableau se complète d'un second tableau plus petit, de forme trapézoïdale, encastré dans le fronton du retable.

Éléments descriptifs

Catégorie(s) technique(s) : peinture
Éléments structurels, forme, fonctionnement : , carré

Matériaux : matériau textile (support, en 2 lés) : peinture à l'huile

Mesures :

Dimensions du tableau d'autel, à l'ouverture du cadre : h = 148 ; la = 137. Le petit tableau complémentaire mesure approximativement 70 cm de largeur, dans sa partie basse, et 40 cm de hauteur.

Représentations :

Le tableau principal a pour thème l'Assomption. En bas à droite, se trouve le tombeau ouvert. La Vierge monte au Ciel, assise sur des nuées et accompagnée de deux anges, dont l'un s'apprête à la couronner de fleurs.

Le second tableau, situé dans le fronton du retable, représente deux anges de trois-quarts dans des nuées, et présentant une couronne.

État de conservation

mauvais état

Les deux lés de toile sont décousus. La couche picturale est très fortement usée et craquelée. La toile est trouée et a été brûlée par un cierge, à un endroit.

Statut, intérêt et protection

Il existe dans l'église d'Oigny-en-Valois - située dans le même canton - une autre copie de la même œuvre, de composition identique à celle-ci. Soit l'œuvre de Vivières - qui paraît la plus ancienne - a servi de modèle à sa voisine, soit les deux tableaux reproduisent la même estampe, qui n'a pu être identifiée. Sous l'Ancien Régime, les cures d'Oigny et de Vivières étaient deux cures régulières desservies par des prémontrés de l'abbaye de Valsery. Peut-être la source de ces deux tableaux d'autel est-elle à rechercher dans un missel ou un livre de prières en usage dans cette abbaye.

Intérêt de l'œuvre : à signaler

Statut de la propriété : propriété de la commune

Illustrations



Vue générale du retable
et de ses deux tableaux.
Phot. Thierry Lefébure
IVR22_19920203040V



Vue du tableau principal.
Phot. Thierry Lefébure
IVR22_20160200168NUC2

Dossiers liés

Est partie constituante de : Retable architecturé (de l'ensemble du maître-autel) (IM02000723) Hauts-de-France, Aisne, Vivières, Église paroissiale Notre-Dame (Assomption de la Vierge), place de l'Église

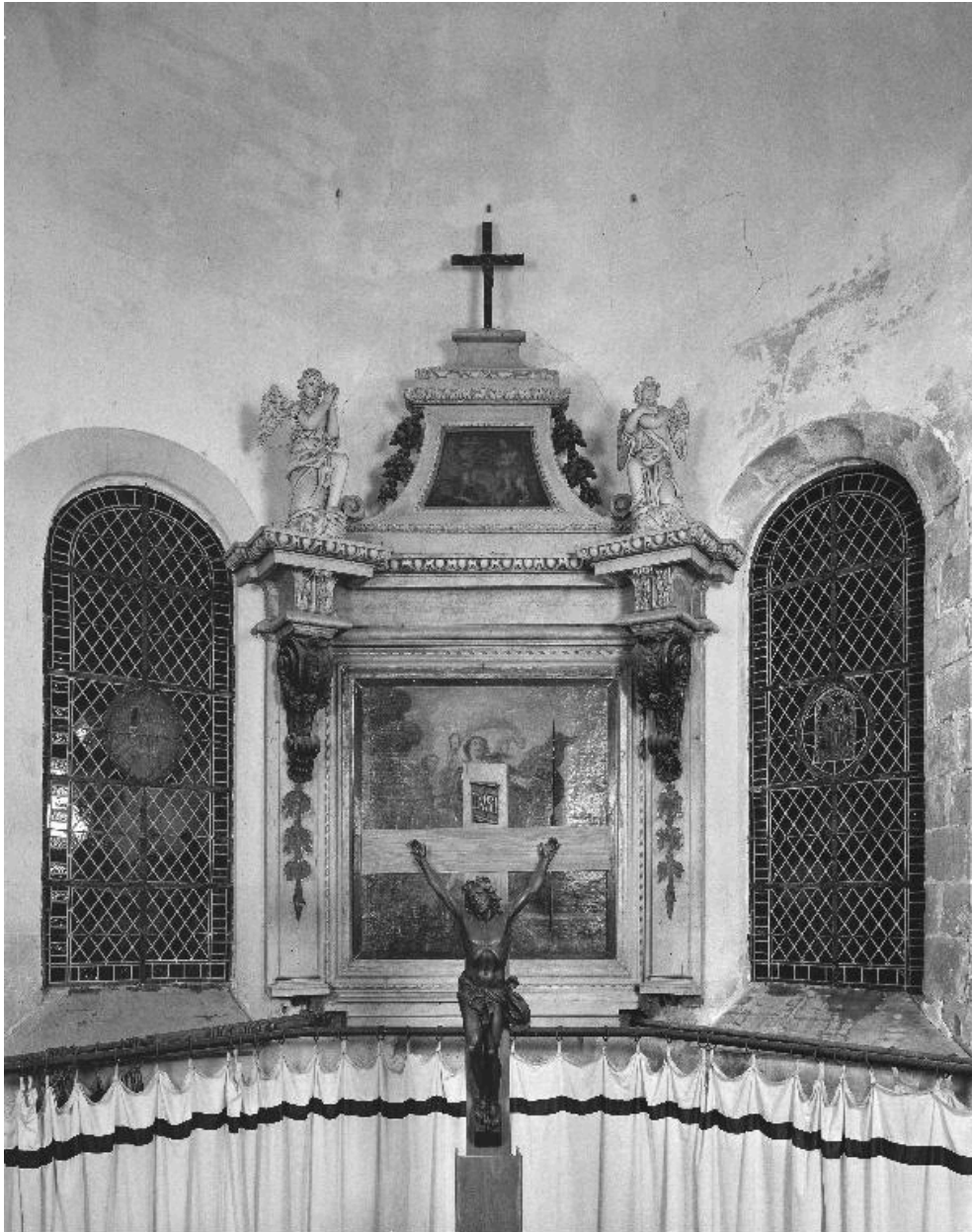
Oeuvre(s) contenue(s) :

Oeuvre(s) en rapport :

Le mobilier de l'église paroissiale Notre-Dame de Vivières (Assomption de la Vierge) (IM02000715) Hauts-de-France, Aisne, Vivières, Église paroissiale Notre-Dame (Assomption de la Vierge), place de l'Église

Auteur(s) du dossier : Xavier Massary de, Christiane Riboulleau

Copyright(s) : (c) Région Hauts-de-France - Inventaire général ; (c) AGIR-Pic ; (c) Département de l'Aisne



Vue générale du retable et de ses deux tableaux.

IVR22_19920203040V

Auteur de l'illustration : Thierry Lefébure

(c) Ministère de la culture - Inventaire général ; (c) Département de l'Aisne ; (c) AGIR-Pic
reproduction soumise à autorisation du titulaire des droits d'exploitation



Vue du tableau principal.

IVR22_20160200168NUC2

Auteur de l'illustration : Thierry Lefébure

Date de prise de vue : 1992

(c) Ministère de la culture - Inventaire général ; (c) Département de l'Aisne ; (c) AGIR-Pic ; (c) Région Hauts-de-France
- Inventaire général
reproduction soumise à autorisation du titulaire des droits d'exploitation