

Hauts-de-France, Somme  
Doullens  
25 Rue Menchon

## La piscine "Plein Soleil" Marc-Revoux de Doullens

### Références du dossier

Numéro de dossier : IA80010761  
Date de l'enquête initiale : 2017  
Date(s) de rédaction : 2017  
Cadre de l'étude : enquête thématique régionale les piscines en Hauts-de-France  
Degré d'étude : étudié

### Désignation

Dénomination : piscine

### Compléments de localisation

Milieu d'implantation : en ville  
Références cadastrales :

### Historique

#### *Une piscine des années 1930 coexistant avec la piscine Plein Soleil*

La piscine Plein Soleil de Doullens a été construite juste à côté de l'ancien bassin de natation de plein air non chauffé, associé à un établissement de bains-douches, construit en 1931, sur un terrain alors très peu urbanisé. Ce bassin est conçu par l'architecte municipal, en association avec l'ingénieur Marc Revoux, installé à Douai et spécialisé en construction de piscines. Rénové à la fin des années 1990, le bassin extérieur fonctionne jusqu'en 2002. Depuis 2007, le bassin de plein air est rempli de sable et accueille l'été les animations de "Doullens-Plage".

Comme le montrent les cartes postales, ce bassin de plein air était équipé d'un plongeur et séparé entre grand bain et petit bain par une passerelle. Cette passerelle permettait de faciliter la surveillance, mais aussi l'installation de l'appareil à suspension imaginé par Paul Beulque (maître-nageur et fondateur du club de natation et de water-polo Les Enfants de Neptune). Cet appareil, constitué de câbles et de poulies, permettait l'apprentissage collectif de la natation : les élèves, suspendus à la surface de l'eau, pouvaient sans risque s'entraîner à faire les mouvements de la nage. Cette méthode, reconnue comme méthode nationale par la Fédération Française de Natation de 1922 à 1945, est généralisée dans quasiment toutes les piscines de l'entre-deux-guerres. Dans les années 1950, ces équipements sont complétés par un toboggan démontable, fixé sur les gradins et permettant de glisser dans le bassin, côté faible profondeur.

#### *La piscine Plein Soleil*

Comme la première piscine de Doullens, la piscine Plein Soleil a également pour but premier l'apprentissage de la natation, désormais rendue obligatoire dans les programmes scolaires, d'où la nécessité d'une piscine couverte. Cette époque marque aussi l'évolution des méthodes pédagogiques proposées pour l'enseignement de la natation.

La construction de la piscine couverte à toit ouvrable, type "Plein Soleil", est décidée le 8 septembre 1975 par le préfet. Les travaux démarrent le 1er octobre 1975. La piscine est livrée le 6 mai 1976, soit seulement sept mois après le début des travaux. La structure métallique est entièrement préfabriquée en usine. Le montage de la piscine sur place est par conséquent très rapide.

Le modèle Plein Soleil est lauréat du concours conception-construction initié en 1971. Ce concours, organisé afin de compléter les deux types de piscines (Tournesol et Caneton) choisie à l'issue du premier concours pour l'opération "1000 piscines" (1969). Ce deuxième concours avait la particularité d'être destiné à des groupements associant architecte et entreprise générale, s'étant déjà constitué lors de la procédure d'agrément de piscines. Ainsi, Jean-Michel Legrand, Jacques Rabinel et Jean Debouit, architectes, les ingénieurs R. Begacem et D. Chepine, ainsi que l'entreprise générale

Baudin-Chateauneuf (spécialisée en constructions métalliques), concepteurs de la piscine Plein Soleil, possédait déjà un agrément (n°138) pour leur piscine transformable "Ombelia" (construit notamment dans le Nord à Quiévrechain). Le prototype de la piscine Plein Soleil est construit en 1972-1973 à Étampes (Essonne). Le coût de la piscine est de 1 270 000 francs.

La piscine de Doullens n'a pas subi de travaux de rénovation importants. Seuls quelques aspects ont été modifiés, notamment le système de goulotte du bassin à débordement, ou encore les peintures décoratives des murs extérieurs et intérieurs (autour du bassin), originellement très typés années 1970. Encore utilisé pour l'apprentissage de la natation dans les écoles, son unique bassin n'est plus à même de répondre aux besoins actuels en matière de loisirs nautiques. Par ailleurs, elle souffre d'une relative vétusté inhérente à son âge et ne répond plus aux exigences actuelles en matière d'économie d'énergie. Les piscines issues du programme "1000 piscines" ont été construites afin de répondre à un besoin urgent d'équipement; les évolutions sociétales et énergétiques n'ont pas été anticipées.

La piscine de Doullens arrive en fin de vie et va fermer d'ici quelques années pour être remplacée par un nouveau centre aquatique intercommunal.

Période(s) principale(s) : 2e moitié 20e siècle ()

Dates : 1976 (daté par source)

Auteur(s) de l'oeuvre : Jean-Michel Legrand (architecte, attribution par source), Jacques Rabinel (architecte, attribution par source), Jean Debouit (architecte, attribution par source), Baudin Chateauneuf, R. Begacem (ingénieur, attribution par source), D. Chepine (ingénieur, attribution par source)

## Description

La piscine de Doullens, dite centre nautique Marc-Revaux, est située à proximité du centre-ville historique de Doullens, sur un terrain comprenant également l'ancien bassin de natation ainsi qu'un mini-golf. La trame de l'ancien bassin extérieur, de 33,33 x 12,5 mètres, rempli de sable, est encore bien visible. Si les cabines longeant le bassin côté rue ont été détruites, il reste encore le pavillon d'entrée (petite maison en brique), les gradins sous lesquels était logé le local technique, ainsi que le bâtiment des bains-douches (reconvertis en logements).

L'architecture de la piscine Plein Soleil, dont le but est avant tout l'efficacité et la fonctionnalité, peut être vue comme une sorte de "boîte à nager". Elle se présente comme un bloc rectangulaire de plein pied, divisé en deux parties : les annexes fonctionnelles (accueil, vestiaires, douches) sont placées le long de la façade longitudinale du hall du bassin. Ce plan simple et ramassé reflète le parti pris de rationalité qui a présidé à la conception de cette piscine. « Aucune aventure technique pourrait être la définition du prototype « Plein Soleil » », peut-on lire dans la revue Piscines. Cette conception rationnelle répond aux besoins du programme 1000 piscines, à la nécessité d'une construction rapide, peu coûteuse, mais efficace, fiable, solide et bien pensée afin d'assurer une implantation facile sur n'importe quel terrain et dans n'importe quel environnement tant urbain que rural.

Le circuit est classique : depuis le hall d'entrée, accessible depuis la façade principale de la piscine (mur aveugle), l'utilisateur est conduit vers les vestiaires (divisé symétriquement entre ceux pour hommes et ceux pour femmes), constitués de cabines individuelles et collectives et de casiers à clefs, puis aux douches, puis au bassin, avec un accès aux deux extrémités du hall bassin. Le bassin mesure 25 x 10 mètres (profondeur variant de 0,7 à 2 mètres) et possède quatre lignes de nage. Les locaux techniques (chaufferie et local de traitement des eaux) sont implantés sur la façade d'entrée. Le bureau du moniteur et le local de rangement du matériel sont situés sur la façade côté bassin, tandis que le bureau de direction est en annexe du hall d'entrée.

Le bâtiment est construit à partir d'une ossature métallique à cinq portiques. Cette structure est couverte par une double toiture. La première, fixe, recouvre les annexes et repose sur la membrure inférieure des portiques. La seconde, mobile et monobloc, abrite le hall des bassins. Lorsque le temps le permet, l'actionnement d'un moteur permet de faire coulisser la toiture sur la membrane supérieure des portiques, et vient se placer au-dessus de la toiture des annexes. La couverture, en bacs acier, est recouverte d'un flochage qui sert d'isolant phonique.

Sur les quatre façades du bâtiment, trois sont maçonneries (façade d'entrée et façades latérales), tandis que la quatrième, longeant le hall du bassin, est entièrement vitrée et ouvrante grâce à des baies pivotantes, permettant ainsi d'accéder aux plages-solarium extérieures. A noter que ces portes peuvent rester fermées lorsque le toit est ouvert. Des ouvertures en forme de hublot (dont la disposition varie en fonction des exemplaires de la piscine réalisés) agrémentent les façades maçonneries, ajoutant une note de clarté et d'esthétique. Un banc en bois (d'origine) est accolé sur la paroi aveugle du hall bassin (côté vestiaire).

Les plages et le sol du bâtiment des annexes sont recouverts d'un carrelage en grès cérame étiré. La cuve du bassin (creusée dans la terre et par conséquent non visitable en sous-sol), est recouverte de carreaux de céramique blanc.

## Éléments descriptifs

Matériau(x) du gros-oeuvre, mise en oeuvre et revêtement : métal

Matériau(x) de couverture : acier en couverture

## Statut, intérêt et protection

Statut de la propriété : propriété de la commune

### "Apprendre à nager à tous les enfants" : l'opération 1000 piscines

La piscine Marc-Revaux de Doullens a été construite en 1975-1976 dans le cadre de l'opération "Mille piscines industrialisées", lancé en 1971 par le secrétariat d'État à la Jeunesse, aux Sports et aux Loisirs, dans le cadre de la troisième loi de programme d'équipements sportifs et socio-éducatifs. Le but de ce programme était de stimuler la pratique de la natation (désormais obligatoire à l'école) et de remédier, en quatre ans (septembre 1972 à septembre 1976), au sous-équipement du pays en matière de piscines. A travers deux concours d'architecture, le premier en 1969 et le second en 1971, l'État a sélectionné cinq modèles de piscines transformables et économiques (coûts peu élevés grâce à une construction rapide et industrialisée, exploitation et gestion rentabilisée). Grâce à l'industrialisation de leur construction, elles ont pu être réalisées en série sur tout le territoire. En tout, on compte 183 piscines Tournesol, 196 piscines Caneton, 58 piscines Plein Ciel, 55 piscines Iris et 55 piscines Plein Soleil. C'est ce dernier modèle qui est retenu pour la piscine de Doullens. Dans la région, il a été également réalisé à Thourotte (Oise) et à Bourbourg (Nord) (détruite).

Ces piscines étaient destinées prioritairement aux petites ou moyennes villes ainsi qu'aux quartiers isolés de grandes villes, ne disposant pas encore de piscine couverte et ayant des ressources limitées. Le programme est simple : un bassin unique de 25 x 10 mètres. L'objectif n'est pas de créer des piscines de compétition, mais des piscines conciliant les besoins d'initiation sportive, d'entraînement et d'apprentissage. Largement découvrables, elles devaient en outre permettre à la population de profiter des agréments de la natation en plein air et de l'héliothérapie une fois l'été venu.

La procédure suivie pour la réalisation de l'opération est assez originale : c'est l'État qui assure la maîtrise d'ouvrage (le Secrétariat d'État fixant les marchés en série et le nombre d'unités de chaque type à construire pour chaque année ; le Préfet décidant des communes bénéficiaires), se portant garant des éventuels imprévus de chantier et des hausses de prix. La commune fournit le terrain et exécute les travaux d'aménagement des abords. La construction est largement subventionnée par l'État, le reste étant à charge de la commune, avec possibilité d'un prêt de la Caisse des Dépôts. Ce système est efficace mais assez directif et laisse peu de libertés aux municipalités. Elles peuvent ainsi se voir imposer un des modèles, différent de celui-ci initialement choisi : en effet, l'État doit respecter les marchés passés en amont avec les constructeurs. En outre, l'industrialisation empêche les villes de pouvoir se démarquer par leur piscine "unique". Toutefois, afin de satisfaire la volonté des communes de ne pas "avoir la même piscine que sa voisine", une personnalisation est possible, notamment à travers le choix des couleurs et des décors.

### Une piscine des années 1930 coexistant avec la piscine Plein Soleil

La piscine Plein Soleil de Doullens a été construite juste à côté de l'ancienne piscine, bassin de natation de plein air non chauffé, associé à un établissement de bains-douches, construit en 1931, sur un terrain alors très peu urbanisé. Ce bassin est conçu par l'architecte municipal, en association avec l'ingénieur Marc Revaux, installé à Douai et spécialisé en construction de piscines. Rénové à la fin des années 1990, le bassin extérieur fonctionne jusqu'en 2002. Depuis 2007, le bassin de plein air est rempli de sable et accueille l'été les animations de "Doullens-Plage".

### La piscine Plein Soleil

Comme la première piscine de Doullens, la piscine Plein Soleil a également pour but premier l'apprentissage de la natation, désormais rendue obligatoire dans les programmes scolaires, d'où la nécessité d'une piscine couverte. Cette époque marque aussi l'évolution des méthodes pédagogiques proposées pour l'enseignement de la natation.

La construction de la piscine couverte à toit ouvrable, type "Plein Soleil", est décidée le 8 septembre 1975 par le préfet. La piscine est livrée le 6 mai 1976, soit seulement sept mois après le début des travaux. La structure métallique est entièrement préfabriquée en usine. Le montage de la piscine sur place est par conséquent très rapide.

Le modèle Plein Soleil est lauréat du concours conception-construction de 1971, organisé pour compléter les deux types de piscines (Tournesol et Caneton) choisis à l'issue du premier concours pour l'opération "1000 piscines" (1969). Ce deuxième concours avait la particularité d'être destiné à des groupements associant architecte et entreprise générale, s'étant déjà constitué lors de la procédure d'agrément de piscines. Jean-Michel Legrand, Jacques Rabinel et Jean Debout, architectes, les ingénieurs R. Begacem et D. Chepine, ainsi que l'entreprise générale Baudin-Chateaufort (spécialisée en constructions métalliques), concepteurs de la piscine Plein Soleil, possédait déjà un agrément (n°138) pour leur piscine transformable "Ombelia" (construit notamment dans le Nord à Quiévrechain). Le prototype de la piscine Plein Soleil est construit en 1972-1973 à Étampes (Essonne).

N'ayant pas subi de travaux de rénovation importants, la piscine de Doullens offre une illustration intéressante des équipements des années 1970. Encore utilisé pour l'apprentissage de la natation dans les écoles, son unique bassin n'est cependant plus à même de répondre aux besoins actuels en matière de loisirs nautiques et ne répond plus aux exigences actuelles en matière d'économie d'énergie. Elle arrive en fin de vie et va fermer d'ici quelques années pour être remplacée par un nouveau centre aquatique intercommunal.

## Références documentaires

### Documents d'archive

- AN. Série F ; sous-série F44 : 19780399/11. **Jeunesse et sports ; Service de l'équipement ; Division du plan et des affaires financières ; Bureau opérations d'état (1941-1976) ; Concours organisé par le Secrétariat d'État pour la réalisation de piscines : 1000 piscines.**
- AN. Série F ; sous-série F44 : 19780399/12. **Jeunesse et sports ; Service de l'équipement ; Division du plan et des affaires financières ; Bureau opérations d'état (1941-1976) ; Opération 1000 piscines, concours conception-construction complémentaire.**
- MINISTÈRE DE LA JEUNESSE ET DES SPORTS, Mission technique de l'équipement. **Équipements sportifs et socio-éducatifs : plans quinquennaux, aide-mémoire administratif, insertion en milieu urbain et rural, équipements résidentiels, équipements pour les vacances et les loisirs.** Paris, Éditions du Moniteur, 1972.  
p. 287-288

### Documents figurés

- **[Doullens (Somme), la piscine Plein Soleil]**, carte postale, éditeur CIM, vers 1980 (coll. part.).
- **Piscines été-hiver transformable en moins de 10 minutes**, publicité de l'entreprise Baudin-Chateauneuf. In : *Piscines*, mars 1974, n°44.
- **Plein Soleil, lauréat de l'opération 1000 piscines**, couverture de la brochure de présentation de la piscine Plein Soleil, éditée par le Secrétariat d'État à la Jeunesse, aux Sports et aux Loisirs, [1971] (AN ; 19780399/12).
- **[Piscine extérieure de Doullens]**, carte postale, éditeur CIM, [vers 1970] (coll. part.).
- **[Doullens, piscine et bains-douches]**, carte postale colorisée, éditeur CAP, [vers 1950] (coll. part.).
- **[Doullens, la piscine]**, carte postale, éditeur CIM, [vers 1950] (coll. part.).
- **Doullens (Somme). - A la piscine, le bassin de natation**, carte postale, éditeur CIM, [vers 1930] (coll. part.).
- **[Doullens, sa piscine]**, carte postale colorisée, [vers 1950] (coll. part.).
- **Doullens. - Établissement de bains-douches et piscine**, carte postale, [vers 1930] (coll. part.).
- **[Fillette et sa bouée devant la piscine de Doullens]**, carte postale colorisée, éditeur CIM, [vers 1950] (coll. part.).
- **[Animation à la piscine de Doullens]**, carte postale, éditeur MAGE, [vers 1960] (coll. part.).
- **Doullens (Somme) - La piscine**, carte postale, éditeur CIM, [vers 1960] (coll. part.).
- **Doullens (Somme) - Piscine - Bains-douches**, carte postale, éditeur CIM (Combiér Imprimeur Mâcon), [vers 1930] (coll. part.).

- **[Plongeurs à la piscine de Doullens]**, carte postale, éditeur IRIS, [vers 1970] (coll. part.).
- **Maquette de la piscine Plein Soleil**, photographie. In : *Piscines*, avril-mai 1972, n°31.

## Bibliographie

- NALE, Élise. **L'architecture des piscines publiques en France, 1961-1976**. Mémoire de Master 2 : Histoire de l'architecture : Paris 1 : 2015. 2 vol.  
vol. 1, p.64-65, p.69, p.96 / vol. 2, p.195-197
- NALE, Élise. **L'État et l'architecture. Le cas des piscines publiques construites en France (1961-1976)**. In : MARANTZ, Éléonore (dir.). *L'Atelier de la recherche. Annales d'histoire de l'architecture # 2015 #*. Actes de la journée des jeunes chercheurs en histoire de l'architecture du 22 octobre 2015. Paris, site de l'HiCSA, mis en ligne en juin 2016.
- FACON, Patrick. **Les piscines Tournesol et l'industrialisation des équipements sportifs en France dans les années 1960-1970**. 2 vol. Mémoire de recherche : École d'architecture de Versailles : 2006.
- FACON, Patrick. **Les piscines Tournesol**. In : COLLECTIF. *Les années ZUP : Architectures de la croissance 1960-1973*. Paris : éditions A & J Picard, 2002.  
p. 96
- CAMBON, Élodie ; MASTRORILLI, Antonella (dir.). **Opération "1000 piscines" : quand les réponses constructives des années 1970 questionnent les usages d'aujourd'hui**. Mémoire de recherche. Lyon, École Nationale Supérieure d'Architecture, 2014.
- GROSBORNE, Jean-Baptiste. **Les cinq prototypes de l'opération 1000 piscines sont opérationnels depuis janvier 1973**. *Piscines*, avril-mai 1973, n°37.  
p. 83-93.
- GALLET, Jean. **Les mille piscines économiques : une opération choc du Secrétariat d'Etat à la Jeunesse, aux Sports et aux Loisirs**. *Piscines*, avril-mai 1972, n°31.  
p. 91-100.
- MONNIER, Max. **Où en est l'opération "1000 piscines" du S.E.J.S.L.** *Piscines*, mars-avril 1974, n°43.  
p. 102-105
- R.R. **Où en est l'opération "1000 piscines" ?** *La Revue administrative*, PUF, janvier-février 1974, n°157.  
p. 83-84.
- R. R. **Une opération prioritaire du secrétariat d'État à la Jeunesse, aux Sports et aux Loisirs : 1000 piscines industrialisées avant 1976**. *La Revue administrative*, P.U.F., janvier-février 1973, n°151.  
p. 81-91.

## Annexe 1

### **Présentation des avantages de la piscine Plein Soleil par le Secrétariat d'Etat à la Jeunesse, aux Sports et aux Loisirs, dans la revue Piscines, en 1971 (n°31)**

#### **Plein-Soleil est une piscine transformable.**

L'été, véritable piscine de plein air, avec bassin et plages intégrés aux espaces verts environnants.

- Aux demi-saisons, tantôt découverte, tantôt couverte, suivant les caprices du temps, grâce à sa toiture mobile.

- L'hiver, piscine traditionnelle, couverte et chauffée.

**Plein-Soleil est une piscine de conception rationnelle.**

- En plan, implantation du bloc des annexes le long d'une façade longitudinale du hall-bassin. - En volume, un bâtiment unique composé de 5 portiques de 3 travées.

- En couverture, une double toiture :

o Toiture fixe des annexes implantées à la membrure inférieure des portiques.

o Toiture mobile monobloc du hall bassin, dont la translation supérieure des mêmes portiques.

- En façade longitudinale du hall bassin, un ensemble vitré ouvre entièrement sur le solarium extérieur ou le bassin de plein air.

**Plein-Soleil est une piscine économique sur le plan de l'investissement.**

- Son caractère transformable permet une exploitation optimum toute l'année.

- Sa conception ramassée facilite son implantation sur des terrains de superficie réduite. Plein-Soleil est une piscine de qualité.

- Une architecture s'adaptant à tous les environnements.

- Des matériaux traditionnels : acier, aluminium, maçonnerie enduite, carrelage, etc.

- Un confort assuré :

o Par un chauffage anti-condensation le long de la façade vitrée.

o Par une isolation phonique du plafond du hall-bassin.

**Plein-Soleil est une piscine d'un entretien économique.**

- Les matériaux employés sont simples, connus, et ont fait leur preuve.

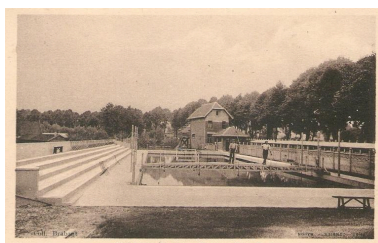
- Le mécanisme de translation du toit ouvrant est robuste et d'un entretien couvrant.

- L'organisation fonctionnelle des locaux réduit les frais d'exploitation.

## Illustrations



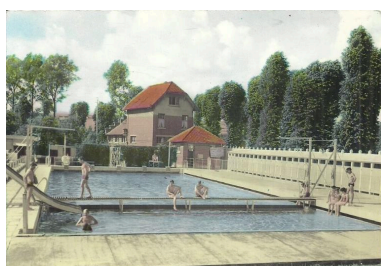
Le bassin de natation de Doullens dans les années 1930, carte postale (coll. part.).  
Phot. Laurence Schlosser (reproduction)  
IVR32\_20178005317NUCA



Vue générale de la piscine extérieure et des bains-douches dans les années 1930, carte postale (coll. part.).  
Phot. Laurence Schlosser (reproduction)  
IVR32\_20178005323NUCA



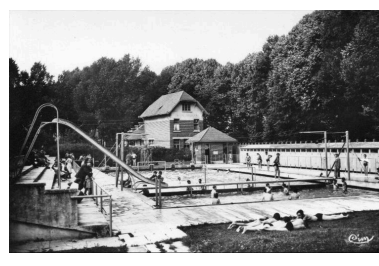
Passerelle et appareil à suspension Paul Beulque (pour l'apprentissage de la natation), au dessus du bassin de natation, carte postale, vers 1930 (coll. part.).  
Phot. Laurence Schlosser (reproduction)  
IVR32\_20178005319NUCA



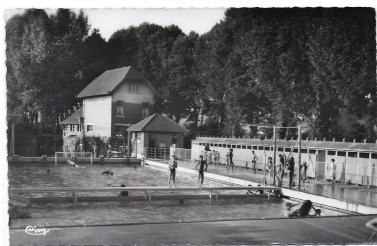
La piscine extérieure et les bains-douches, carte postale, vers 1950 (coll. part.).  
Phot. Laurence Schlosser (reproduction)  
IVR32\_20178005318NUCA



Piscine extérieure et bains-douches de Doullens, carte postale, vers 1950 (coll. part.).  
Phot. Laurence Schlosser (reproduction)  
IVR32\_20178005315NUCA



Vue d'ensemble de la piscine extérieure de Doullens (avec les gradins, les cabines, le toboggan, la passerelle, l'appareil à suspension pour l'apprentissage de la natation, et dans le fond : le pavillon d'entrée et les bains-douches), carte postale, vers 1950 (coll. part.).  
Phot. Laurence Schlosser (reproduction)  
IVR32\_20178005316NUCA



Vue générale de la piscine extérieure, carte postale, vers 1950 (coll. part.).

Phot. Laurence  
Schlosser (reproduction)  
IVR32\_20178005322NUCA



Fillette à la piscine, carte postale, vers 1950 (coll. part.).

Phot. Laurence  
Schlosser (reproduction)  
IVR32\_20178005320NUCA



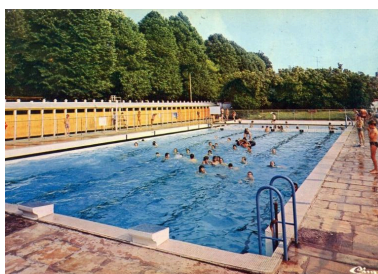
Enfants jouant dans le bassin de la piscine, carte postale, vers 1960 (coll. part.).

Phot. Laurence  
Schlosser (reproduction)  
IVR32\_20178005321NUCA



Plongeur-tremplin de la piscine extérieure, carte postale, vers 1970 (coll. part.).

Phot. Laurence  
Schlosser (reproduction)  
IVR32\_20178005324NUCA



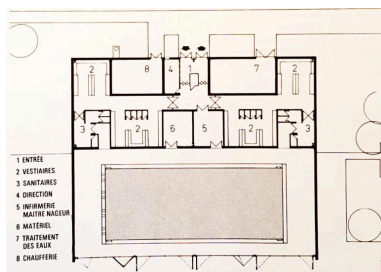
Bassin de plein-air de Doullens, carte postale, vers 1960-1970 (coll. part.).

Phot. Laurence  
Schlosser (reproduction)  
IVR32\_20178005314NUCA



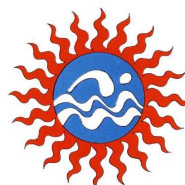
Maquette de la piscine Plein Soleil, avec la toiture en position ouverte (photo publiée dans revue Piscines, n°31, 1971).

Phot. Laurence  
Schlosser (reproduction)  
IVR32\_20178005325NUCA



Plan schématique de la piscine Plein Soleil (publié dans la revue Piscines, n°31, 1971).

Phot. Laurence  
Schlosser (reproduction)  
IVR32\_20178005326NUCA



**PLEIN SOLEIL**  
LAUREAT DE L'OPERATION 1000 PISCINES

SECRETARIAT D'ETAT AUPRES DU PREMIER MINISTRE CHARGE DE LA JEUNESSE, DES SPORTS ET DES LOISIRS

Couverture d'une brochure présentant la piscine Plein Soleil (AN ; 19780399/12).

Phot. Laurence  
Schlosser (reproduction)  
IVR32\_20178005327NUCA



Piscine d'Etampes (Essonne), prototype de la piscine Plein Soleil, carte postale, vers 1975 (coll. part.).

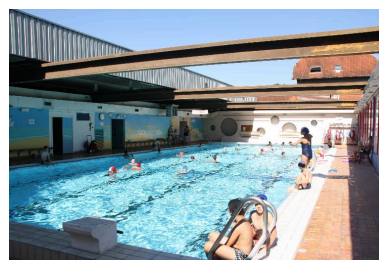
Phot. Laurence  
Schlosser (reproduction)  
IVR32\_20178005329NUCA



Publicité sur les piscines transformables du groupe Baudin-Chateauneuf, associée aux architectes Legrand, Rabinel et Debout : Ombelia et Plein Ciel (publié dans Piscines, mars 1974, n°44).  
Phot. Laurence Schlosser (reproduction)  
IVR32\_20178005328NUCA



Vue du bassin été, avec le toit mobile ouvert.  
Phot. Ville de Doullens  
IVR32\_20178005331NUCA



Vue de la piscine en été, avec son toit découvert.  
Phot. Ville de Doullens  
IVR32\_20178005330NUCA



Façade d'entrée de la piscine "Plein Soleil", vers 1980, carte postale (coll. part.).  
Phot. Laurence Schlosser (reproduction)  
IVR32\_20178005310NUCA



Bains-douches et ancien pavillon d'entrée de la piscine découverte.  
Phot. Marie-Laure Monnehay-Vulliet  
IVR32\_20178000456NUC2A



Bâtiment des bains-douches.  
Phot. Marie-Laure Monnehay-Vulliet  
IVR32\_20178000446NUC2A



Pavillon d'entrée de l'ancienne piscine découverte.  
Phot. Marie-Laure Monnehay-Vulliet  
IVR32\_20178000449NUC2A



Vue générale de l'emplacement de l'ancienne piscine découverte (aujourd'hui remplie de sable).  
Phot. Marie-Laure Monnehay-Vulliet  
IVR32\_20178000451NUC2A



Gradins de l'ancienne piscine découverte.  
Phot. Marie-Laure Monnehay-Vulliet  
IVR32\_20178000452NUC2A





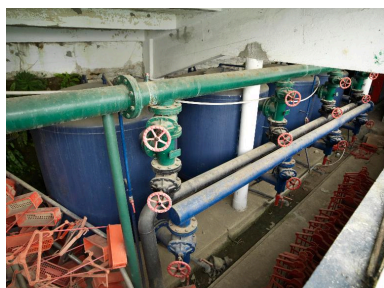
Vue générale des piscines de Doullens : au premier plan, l'ancienne piscine découverte, à l'arrière plan à gauche, façade arrière de la piscine Plein Soleil.  
Phot. Marie-Laure Monnehay-Vulliet  
IVR32\_20178000453NUC2A



Gradins de l'ancienne piscine.  
Phot. Laurence Schlosser  
IVR32\_20178005334NUCA



Gradins de l'ancienne piscine découverte, qui abritaient la machinerie et des vestiaires.  
Phot. Marie-Laure Monnehay-Vulliet  
IVR32\_20178000454NUC2A



Cuves de filtration de la piscine découverte (sous les gradins).  
Phot. Marie-Laure Monnehay-Vulliet  
IVR32\_20178000457NUC2A



Ancien local technique sous les gradins de l'ancienne piscine : panneau de contrôle, pompes, vannes, tuyauterie et portes-habits.  
Phot. Marie-Laure Monnehay-Vulliet  
IVR32\_20178000458NUC2A



Vue de la façade arrière (sud) de la piscine Plein Soleil depuis le minigolf.  
Phot. Marie-Laure Monnehay-Vulliet  
IVR32\_20178000455NUC2A



Douche-pédiluve, qui permettait de joindre la piscine Plein Soleil au bassin extérieur.  
Phot. Marie-Laure Monnehay-Vulliet  
IVR32\_20178000447NUC2A



Façade sud vitrée de la piscine Plein Soleil.  
Phot. Marie-Laure Monnehay-Vulliet  
IVR32\_20178000450NUC2A



Façade sud et terrasse-solarium.  
Phot. Marie-Laure Monnehay-Vulliet  
IVR32\_20178000448NUC2A



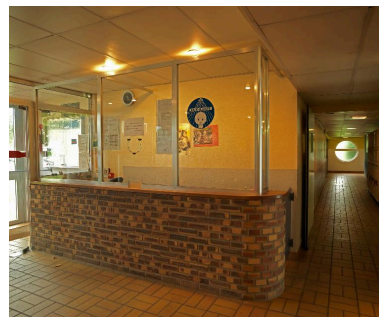
Façade d'entrée.

Phot. Marie-Laure Monnehay-Vulliet  
IVR32\_20178000459NUC2A



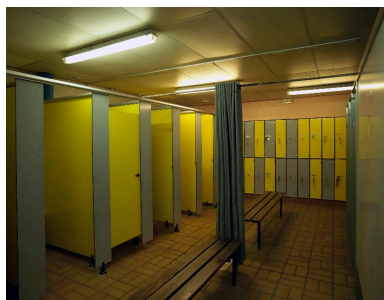
Entrée.

Phot. Marie-Laure Monnehay-Vulliet  
IVR32\_20178000460NUC2A



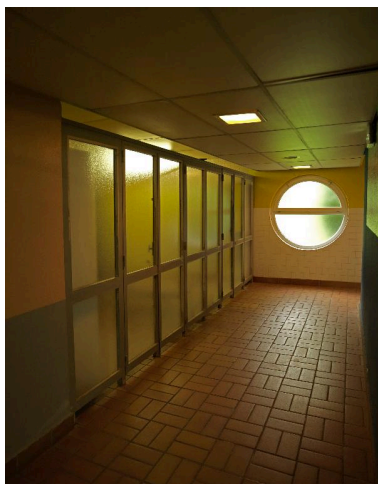
Guichet d'entrée.

Phot. Marie-Laure Monnehay-Vulliet  
IVR32\_20178000442NUC2A



Vestiaires : cabines individuelles et casiers (rénovés, mais la disposition avec les bancs au milieu et le rideau de séparation est d'origine, de même que le revêtement du sol).

Phot. Marie-Laure Monnehay-Vulliet  
IVR32\_20178000440NUC2A



Portes d'entrée de l'un des deux vestiaires collectifs.

Phot. Marie-Laure Monnehay-Vulliet  
IVR32\_20178000441NUC2A



Pédiluve d'accès au bassin.

Phot. Marie-Laure Monnehay-Vulliet  
IVR32\_20178000431NUC2A



Hall des bassins, vue de l'accès aux douches, et murs longeant les vestiaires.

Phot. Marie-Laure Monnehay-Vulliet  
IVR32\_20178000438NUC2A

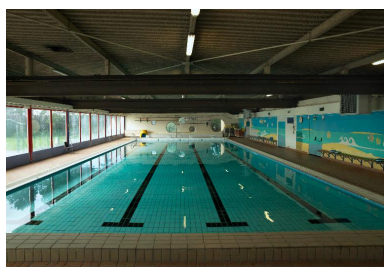


Paroi du hall du bassin, côté vestiaires ; mur longé par un banc en bois (d'origine).

Phot. Marie-Laure Monnehay-Vulliet  
IVR32\_20178000433NUC2A



Vue générale du bassin de natation et des poutres de translation permettant l'ouverture de la toiture.  
Phot. Marie-Laure Monnehay-Vulliet  
IVR32\_20178000429NUC2A



Vue générale du bassin.  
Phot. Marie-Laure Monnehay-Vulliet  
IVR32\_20178000430NUC2A



Vue générale du bassin,  
depuis le côté le plus profond.  
Phot. Marie-Laure Monnehay-Vulliet  
IVR32\_20178000432NUC2A



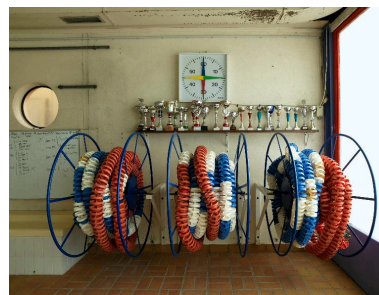
Baies vitrées pivotantes,  
donnant sur l'extérieur.  
Phot. Marie-Laure Monnehay-Vulliet  
IVR32\_20178000439NUC2A



Détail d'une des ouvertures  
en forme de hublot.  
Phot. Marie-Laure Monnehay-Vulliet  
IVR32\_20178000427NUC2A



Jeux d'ouvertures circulaires, sur une  
des façades latérales de la piscine.  
Phot. Marie-Laure Monnehay-Vulliet  
IVR32\_20178000428NUC2A



Horloge, collection de coupes,  
et lignes de nages : matériel  
essentiels d'une piscine publique.  
Phot. Marie-Laure Monnehay-Vulliet  
IVR32\_20178000434NUC2A



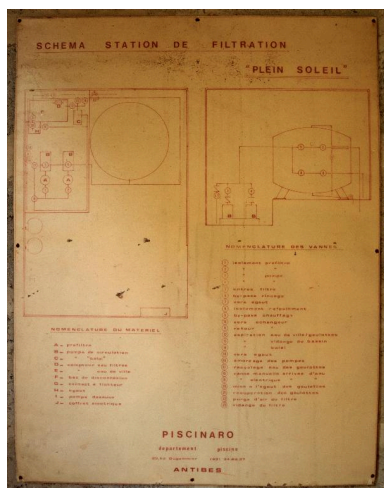
Pignon est, percé de hublots  
et longé par un banc / coffre  
à rangement (pas d'origine).  
Phot. Marie-Laure Monnehay-Vulliet  
IVR32\_20178000435NUC2A



Détail des bancs aménagés le  
long des murs-pignons, qui  
servent également de rangement.  
Phot. Marie-Laure Monnehay-Vulliet  
IVR32\_20178000436NUC2A



Détail d'un des moteurs actionnant  
le glissement de la toiture mobile.  
Phot. Marie-Laure Monnehay-Vulliet  
IVR32\_20178000437NUC2A



Panneau représentant un schéma de fonctionnement du système de filtration de la piscine "Plein Soleil", accroché dans le local technique.  
Phot. Marie-Laure Monnehay-Vulliet  
IVR32\_20178000444NUC2A



Local technique : filtre à sable "Piscinaro" (d'origine).  
Phot. Marie-Laure Monnehay-Vulliet  
IVR32\_20178000443NUC2A



Local technique : chaudières.  
Phot. Marie-Laure Monnehay-Vulliet  
IVR32\_20178000445NUC2A

## Dossiers liés

### Dossiers de synthèse :

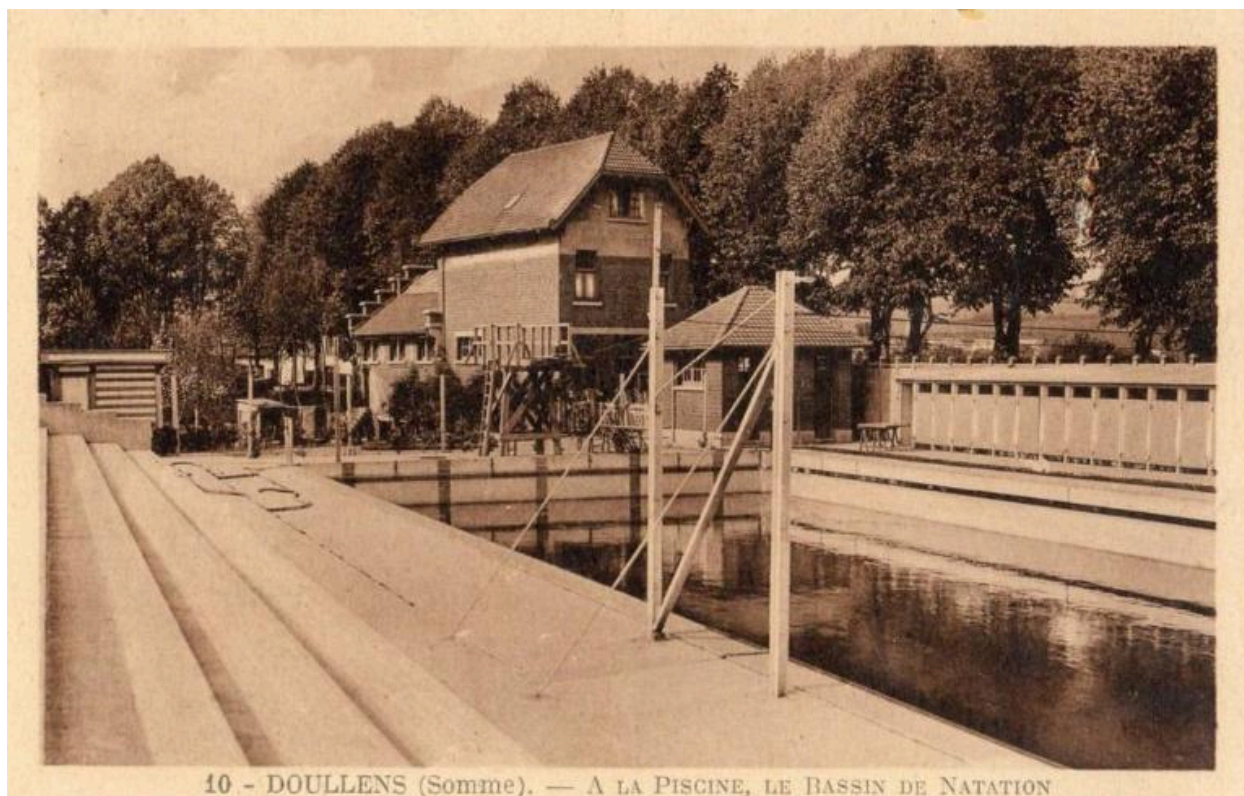
Les piscines des Trente Glorieuses (IA99000026)

Les piscines municipales de l'entre-deux-guerres (IA99000030)

### Oeuvre(s) contenue(s) :

Auteur(s) du dossier : Laurence Schlosser

Copyright(s) : (c) Région Hauts-de-France - Inventaire général



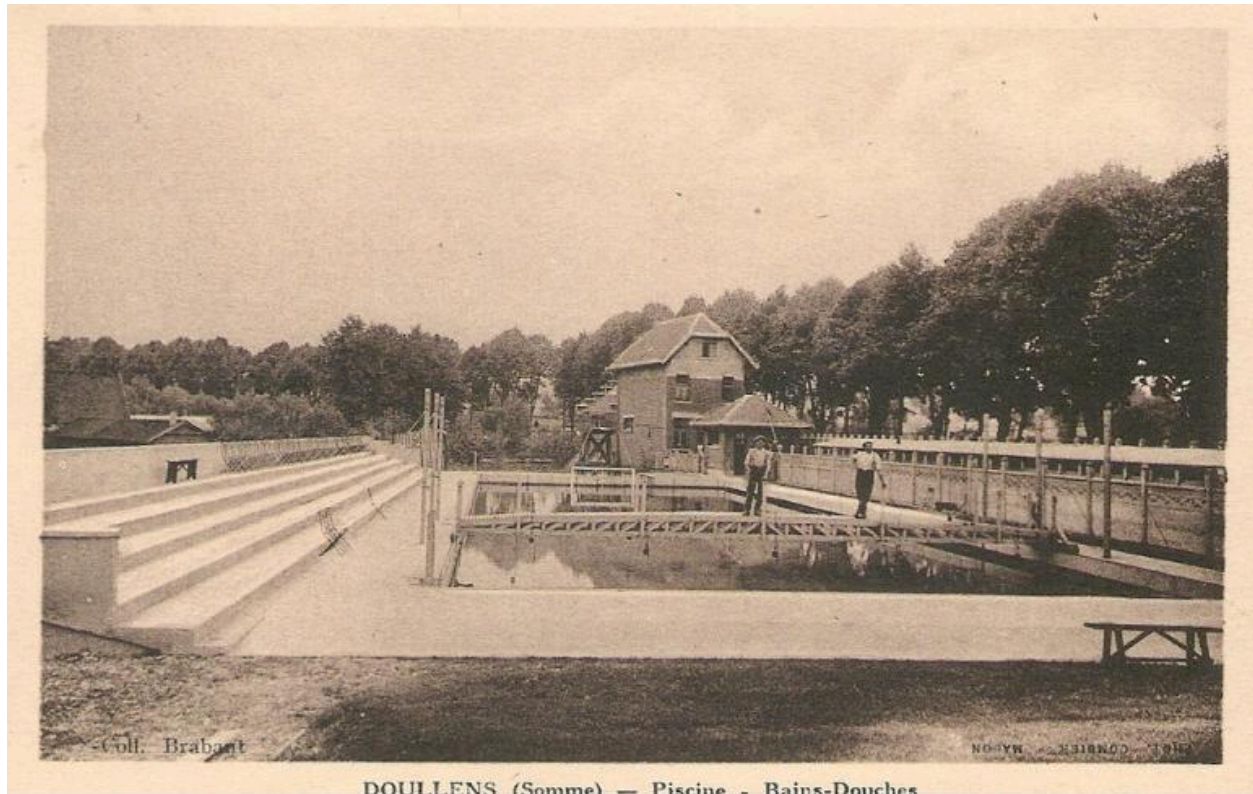
Le bassin de natation de Doullens dans les années 1930, carte postale (coll. part.).

IVR32\_20178005317NUCA

Auteur de l'illustration : Laurence Schlosser (reproduction)

(c) Région Hauts-de-France - Inventaire général

reproduction soumise à autorisation du titulaire des droits d'exploitation



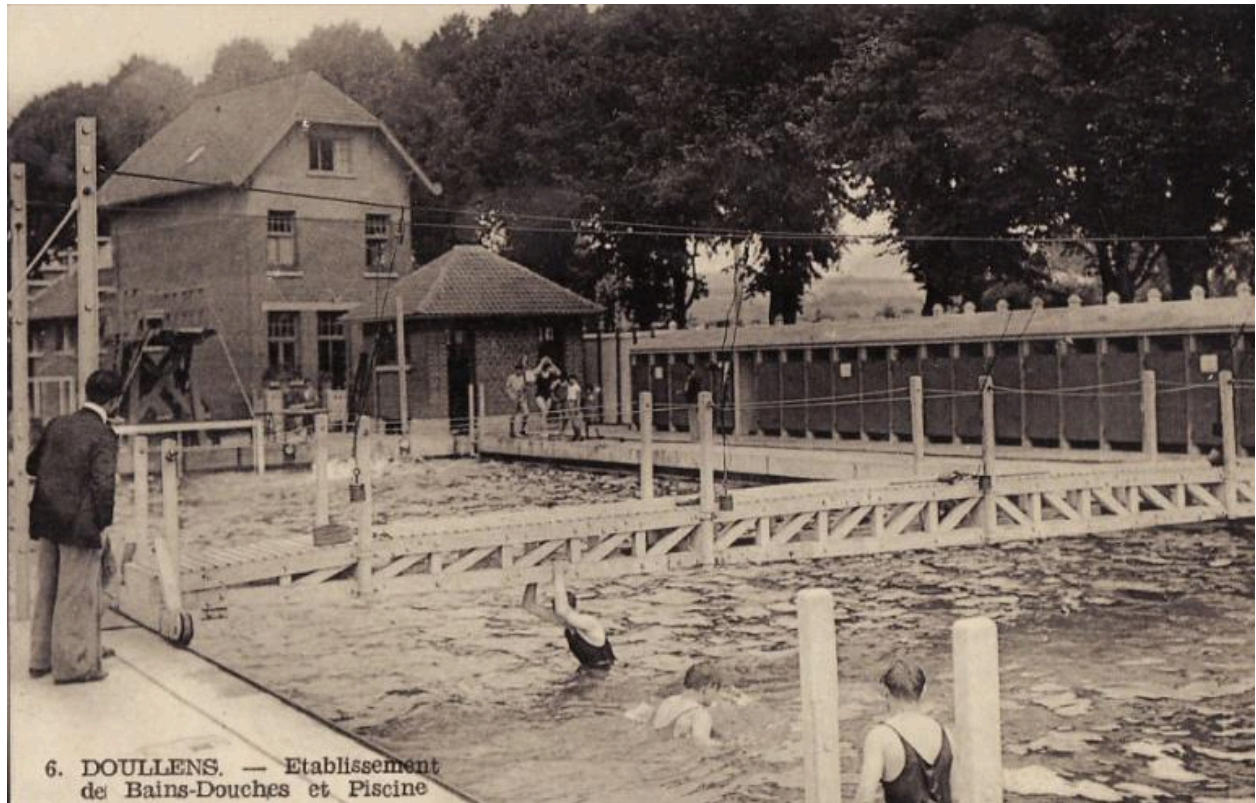
Vue générale de la piscine extérieure et des bains-douches dans les années 1930, carte postale (coll. part.).

IVR32\_20178005323NUCA

Auteur de l'illustration : Laurence Schlosser (reproduction)

(c) Région Hauts-de-France - Inventaire général

reproduction soumise à autorisation du titulaire des droits d'exploitation



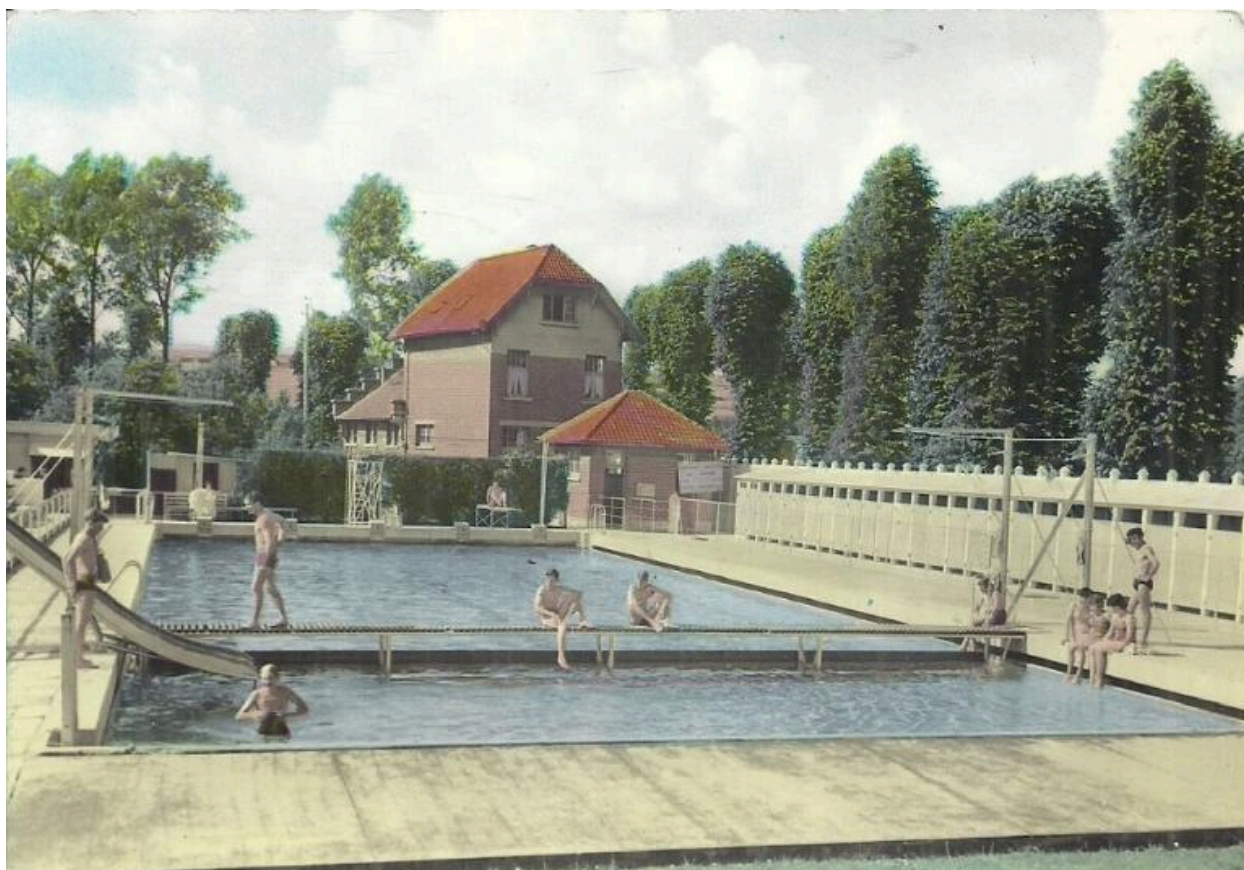
Passerelle et appareil à suspension Paul Beulque (pour l'apprentissage de la natation), au dessus du bassin de natation, carte postale, vers 1930 (coll. part.).

IVR32\_20178005319NUCA

Auteur de l'illustration : Laurence Schlosser (reproduction)

(c) Région Hauts-de-France - Inventaire général

reproduction soumise à autorisation du titulaire des droits d'exploitation



La piscine extérieure et les bains-douches, carte postale, vers 1950 (coll. part.).

IVR32\_20178005318NUCA

Auteur de l'illustration : Laurence Schlosser (reproduction)

(c) Région Hauts-de-France - Inventaire général

reproduction soumise à autorisation du titulaire des droits d'exploitation





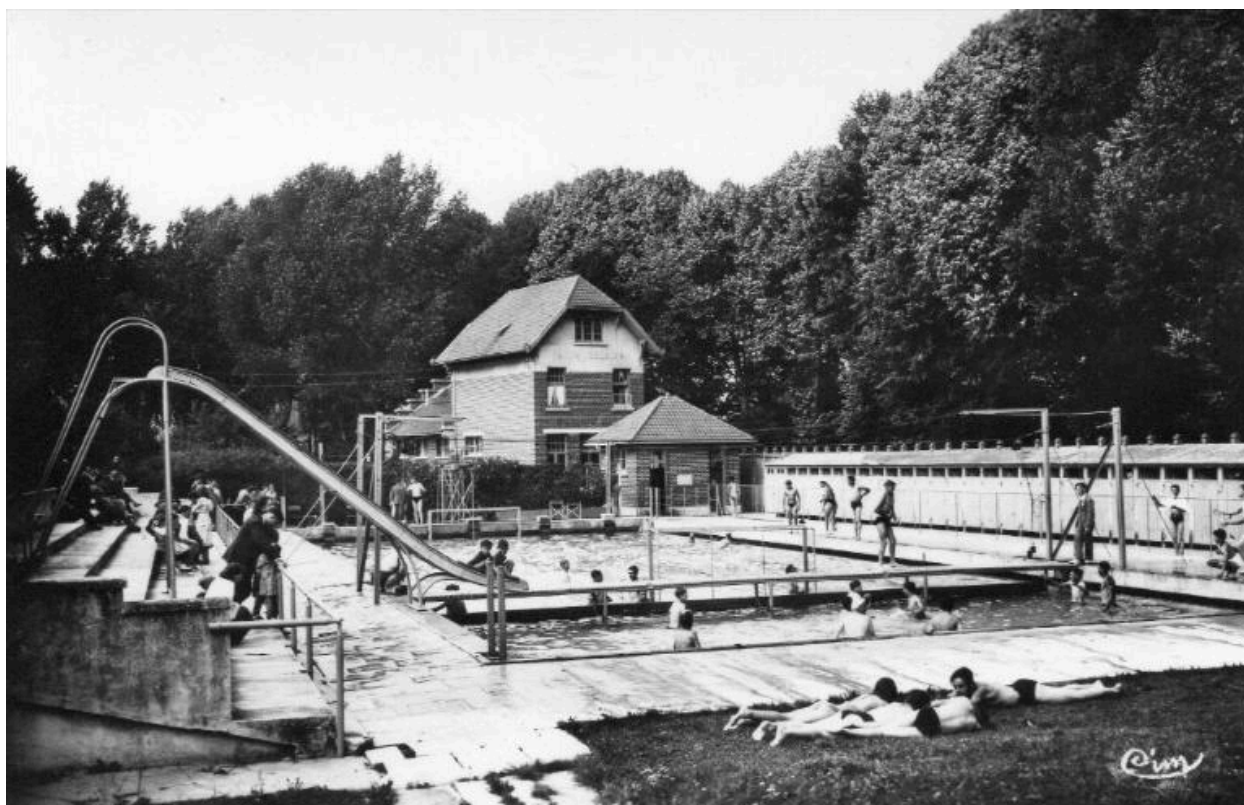
Piscine extérieure et bains-douches de Doullens, carte postale, vers 1950 (coll. part.).

IVR32\_20178005315NUCA

Auteur de l'illustration : Laurence Schlosser (reproduction)

(c) Région Hauts-de-France - Inventaire général

reproduction soumise à autorisation du titulaire des droits d'exploitation



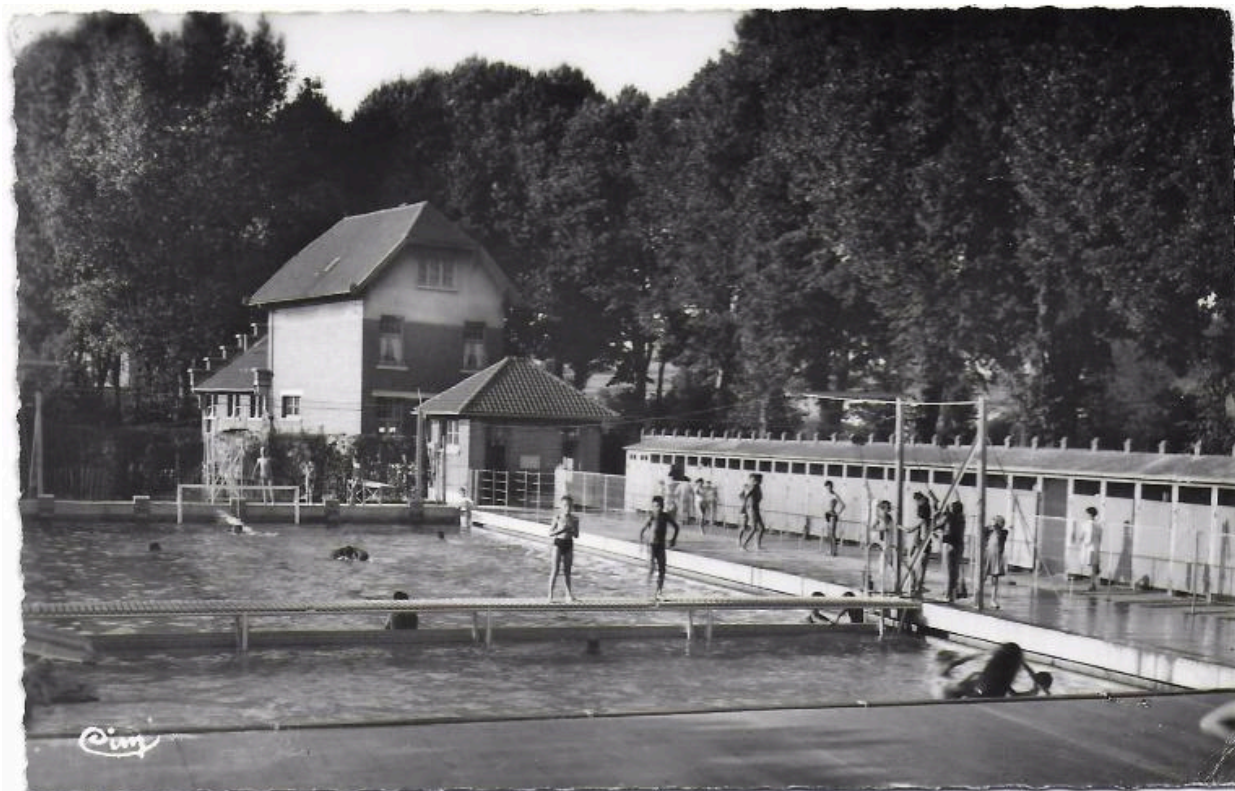
Vue d'ensemble de la piscine extérieure de Doullens (avec les gradins, les cabines, le toboggan, la passerelle, l'appareil à suspension pour l'apprentissage de la natation, et dans le fond : le pavillon d'entrée et les bains-douches), carte postale, vers 1950 (coll. part.).

IVR32\_20178005316NUCA

Auteur de l'illustration : Laurence Schlosser (reproduction)

(c) Région Hauts-de-France - Inventaire général

reproduction soumise à autorisation du titulaire des droits d'exploitation



Vue générale de la piscine extérieure, carte postale, vers 1950 (coll. part.).

IVR32\_20178005322NUCA

Auteur de l'illustration : Laurence Schlosser (reproduction)

(c) Région Hauts-de-France - Inventaire général

reproduction soumise à autorisation du titulaire des droits d'exploitation



Fillette à la piscine, carte postale, vers 1950 (coll. part.).

IVR32\_20178005320NUCA

Auteur de l'illustration : Laurence Schlosser (reproduction)

(c) Région Hauts-de-France - Inventaire général

reproduction soumise à autorisation du titulaire des droits d'exploitation



Enfants jouant dans le bassin de la piscine, carte postale, vers 1960 (coll. part.).

IVR32\_20178005321NUCA

Auteur de l'illustration : Laurence Schlosser (reproduction)

(c) Région Hauts-de-France - Inventaire général

reproduction soumise à autorisation du titulaire des droits d'exploitation



Plongeur-tremplin de la piscine extérieure, carte postale, vers 1970 (coll. part.).

IVR32\_20178005324NUCA

Auteur de l'illustration : Laurence Schlosser (reproduction)

(c) Région Hauts-de-France - Inventaire général

reproduction soumise à autorisation du titulaire des droits d'exploitation



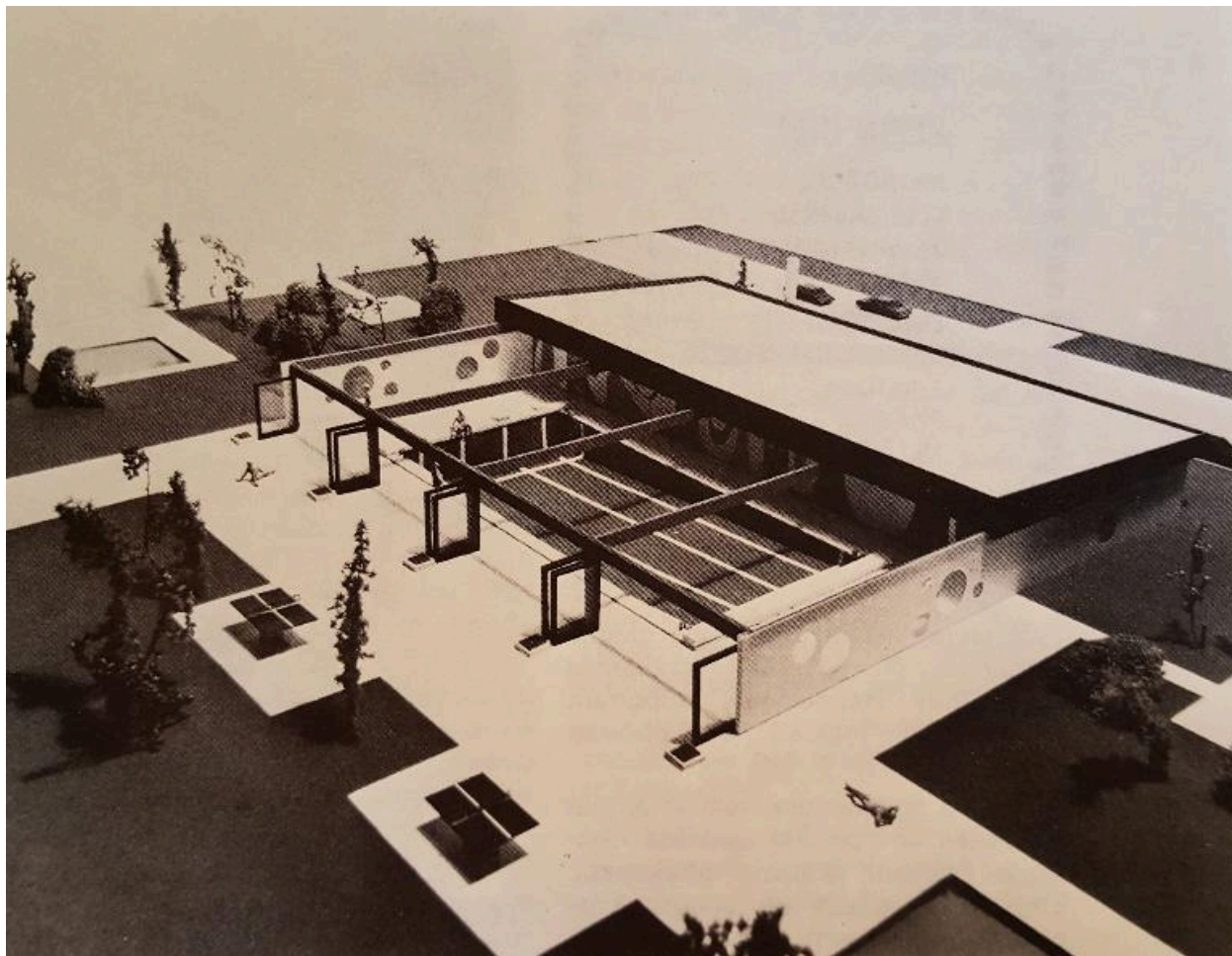
Bassin de plein-air de Doullens, carte postale, vers 1960-1970 (coll. part.).

IVR32\_20178005314NUCA

Auteur de l'illustration : Laurence Schlosser (reproduction)

(c) Région Hauts-de-France - Inventaire général

reproduction soumise à autorisation du titulaire des droits d'exploitation



Maquette de la piscine Plein Soleil, avec la toiture en position ouverte (photo publiée dans revue Piscines, n°31, 1971).

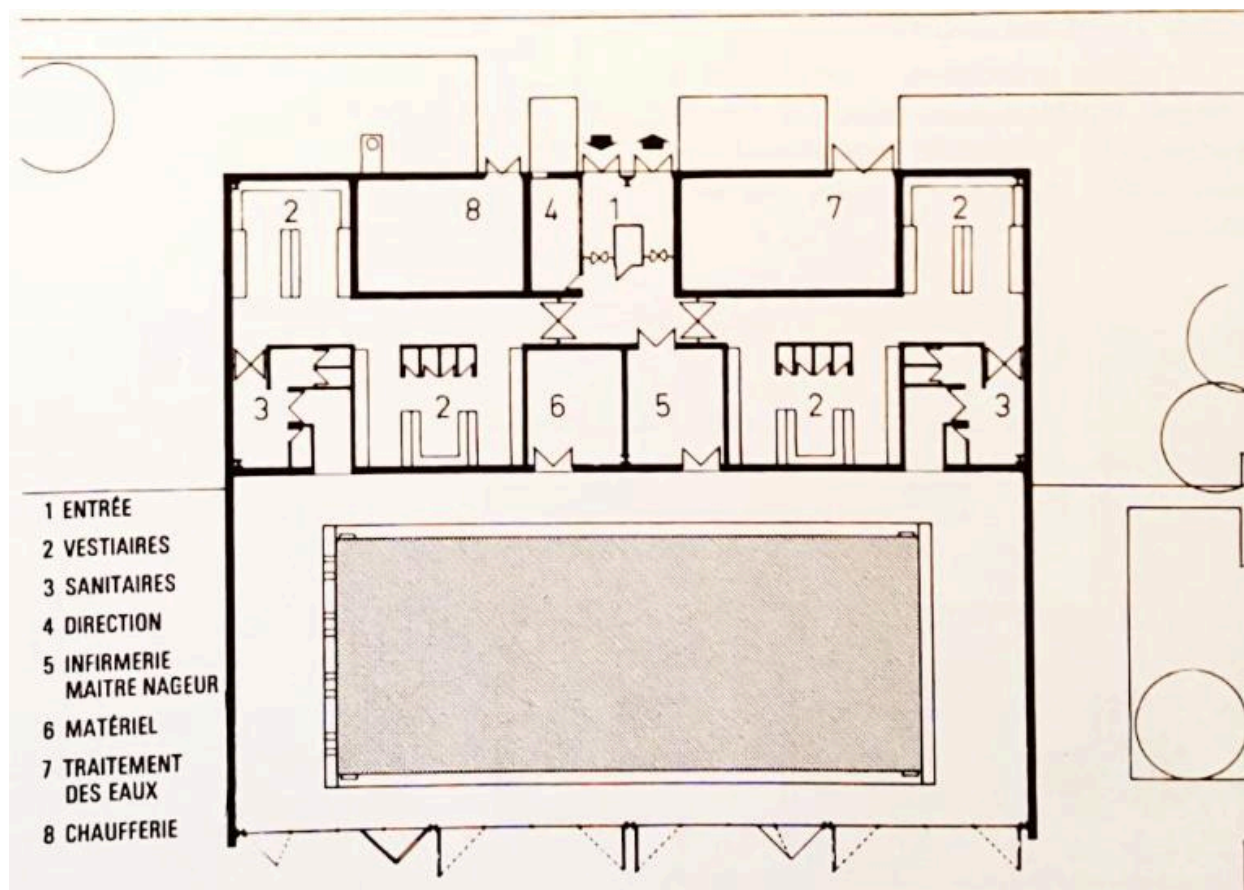
IVR32\_20178005325NUCA

Auteur de l'illustration : Laurence Schlosser (reproduction)

(c) Région Hauts-de-France - Inventaire général

reproduction soumise à autorisation du titulaire des droits d'exploitation





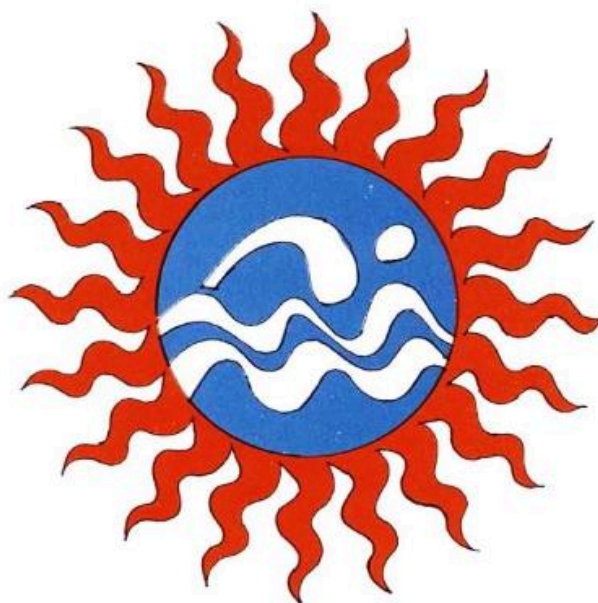
Plan schématique de la piscine Plein Soleil (publié dans la revue Piscines, n°31, 1971).

IVR32\_20178005326NUCA

Auteur de l'illustration : Laurence Schlosser (reproduction)

(c) Région Hauts-de-France - Inventaire général

reproduction soumise à autorisation du titulaire des droits d'exploitation



**PLEIN SOLEIL**  
**LAUREAT DE L'OPERATION 1000 PISCINES**

SECRETARIAT D'ETAT AUPRES DU PREMIER MINISTRE CHARGE DE LA JEUNESSE, DES SPORTS ET DES LOISIRS

Couverture d'une brochure présentant la piscine Plein Soleil (AN ; 19780399/12).

IVR32\_20178005327NUCA

Auteur de l'illustration : Laurence Schlosser (reproduction)

(c) Région Hauts-de-France - Inventaire général ; (c) Archives nationales  
reproduction soumise à autorisation du titulaire des droits d'exploitation



Piscine d'Etampes (Essonne), prototype de la piscine Plein Soleil, carte postale, vers 1975 (coll. part.).

IVR32\_20178005329NUCA

Auteur de l'illustration : Laurence Schlosser (reproduction)

(c) Région Hauts-de-France - Inventaire général

reproduction soumise à autorisation du titulaire des droits d'exploitation

**PISCINES ETE-HIVER**  
transformables  
en moins de 10 minutes

Architectes : LEGRAND, RABINEL et DEBOUIT

**OMBELIA**  
Agrément Ministériel n° 138 du 15-11-1971  
Toiture mobile  
Bassins : 25 x 15 m et 15 x 12,50 m  
Pataugeoire  
860 casiers automatiques

**PLEIN SOLEIL**  
Toiture mobile  
1 Bassin de 25 x 10 m type M

lauréat  
de l'opération  
1000 piscines

Architectes : LEGRAND, RABINEL et DEBOUIT

**SALLES  
DES FETES**  
à toitures suspendues  
leurs formes, dimensions, équipements  
permettent un usage polyvalent.

livrées clés en mains par  
**BAUDIN-CHATEAUNEUF**  
Département Entreprise Générale  
B.P. N° 3, 45110 CHATEAUNEUF SUR LOIRE  
Tél. : (38) 89.43.09  
Télex : BAUDINCH 76 982 F

Architectes : ARTEC

pub. publicité

Publicité sur les piscines transformables du groupe Baudin-Chateaufneuf, associé aux architectes Legrand, Rabinel et Debout : Ombelia et Plein Ciel (publié dans Piscines, mars 1974, n°44).

IVR32\_20178005328NUCA

Auteur de l'illustration : Laurence Schlosser (reproduction)

(c) Région Hauts-de-France - Inventaire général

reproduction soumise à autorisation du titulaire des droits d'exploitation



Vue du bassin été, avec le toit mobile ouvert.

IVR32\_20178005331NUCA

Auteur de l'illustration : Ville de Doullens

(c) Région Hauts-de-France - Inventaire général ; (c) Ville de Doullens  
tous droits réservés



Vue de la piscine en été, avec son toit découvert.

IVR32\_20178005330NUCA

Auteur de l'illustration : Ville de Doullens

(c) Région Hauts-de-France - Inventaire général ; (c) Ville de Doullens  
tous droits réservés



Façade d'entrée de la piscine "Plein Soleil", vers 1980, carte postale (coll. part.).

IVR32\_20178005310NUCA

Auteur de l'illustration : Laurence Schlosser (reproduction)

(c) Région Hauts-de-France - Inventaire général

reproduction soumise à autorisation du titulaire des droits d'exploitation



Bains-douches et ancien pavillon d'entrée de la piscine découverte.

IVR32\_20178000456NUC2A

Auteur de l'illustration : Marie-Laure Monnehay-Vulliet

Date de prise de vue : 2017

(c) Région Hauts-de-France - Inventaire général

reproduction soumise à autorisation du titulaire des droits d'exploitation





Bâtiment des bains-douches.

IVR32\_20178000446NUC2A

Auteur de l'illustration : Marie-Laure Monnehay-Vulliet

Date de prise de vue : 2017

(c) Région Hauts-de-France - Inventaire général

reproduction soumise à autorisation du titulaire des droits d'exploitation



Pavillon d'entrée de l'ancienne piscine découverte.

IVR32\_20178000449NUC2A

Auteur de l'illustration : Marie-Laure Monnehay-Vulliet

Date de prise de vue : 2017

(c) Région Hauts-de-France - Inventaire général

reproduction soumise à autorisation du titulaire des droits d'exploitation



Vue générale de l'emplacement de l'ancienne piscine découverte (aujourd'hui remplie de sable).

IVR32\_20178000451NUC2A

Auteur de l'illustration : Marie-Laure Monnehay-Vulliet

Date de prise de vue : 2017

(c) Région Hauts-de-France - Inventaire général

reproduction soumise à autorisation du titulaire des droits d'exploitation



Gradins de l'ancienne piscine découverte.

IVR32\_20178000452NUC2A

Auteur de l'illustration : Marie-Laure Monnehay-Vulliet

Date de prise de vue : 2017

(c) Région Hauts-de-France - Inventaire général

reproduction soumise à autorisation du titulaire des droits d'exploitation



Vue générale des piscines de Doullens : au premier plan, l'ancienne piscine découverte, à l'arrière plan à gauche, façade arrière de la piscine Plein Soleil.

IVR32\_20178000453NUC2A

Auteur de l'illustration : Marie-Laure Monnehay-Vulliet

Date de prise de vue : 2017

(c) Région Hauts-de-France - Inventaire général

reproduction soumise à autorisation du titulaire des droits d'exploitation



Gradins de l'ancienne piscine.

IVR32\_20178005334NUCA

Auteur de l'illustration : Laurence Schlosser

Date de prise de vue : 2017

(c) Région Hauts-de-France - Inventaire général

reproduction soumise à autorisation du titulaire des droits d'exploitation



Gradins de l'ancienne piscine découverte, qui abritaient la machinerie et des vestiaires.

IVR32\_20178000454NUC2A

Auteur de l'illustration : Marie-Laure Monnehay-Vulliet

Date de prise de vue : 2017

(c) Région Hauts-de-France - Inventaire général

reproduction soumise à autorisation du titulaire des droits d'exploitation



Cuves de filtration de la piscine découverte (sous les gradins).

IVR32\_20178000457NUC2A

Auteur de l'illustration : Marie-Laure Monnehay-Vulliet

Date de prise de vue : 2017

(c) Région Hauts-de-France - Inventaire général

reproduction soumise à autorisation du titulaire des droits d'exploitation





Ancien local technique sous les gradins de l'ancienne piscine : panneau de contrôle, pompes, vannes, tuyauterie et portes-habits.

IVR32\_20178000458NUC2A

Auteur de l'illustration : Marie-Laure Monnehay-Vulliet

Date de prise de vue : 2017

(c) Région Hauts-de-France - Inventaire général

reproduction soumise à autorisation du titulaire des droits d'exploitation



Vue de la façade arrière (sud) de la piscine Plein Soleil depuis le minigolf.

IVR32\_20178000455NUC2A

Auteur de l'illustration : Marie-Laure Monnehay-Vulliet

Date de prise de vue : 2017

(c) Région Hauts-de-France - Inventaire général

reproduction soumise à autorisation du titulaire des droits d'exploitation



Douche-pédiluve, qui permettait de joindre la piscine Plein Soleil au bassin extérieur.

IVR32\_20178000447NUC2A

Auteur de l'illustration : Marie-Laure Monnehay-Vulliet

Date de prise de vue : 2017

(c) Région Hauts-de-France - Inventaire général  
reproduction soumise à autorisation du titulaire des droits d'exploitation



Façade sud vitrée de la piscine Plein Soleil.

IVR32\_20178000450NUC2A

Auteur de l'illustration : Marie-Laure Monnehay-Vulliet

Date de prise de vue : 2017

(c) Région Hauts-de-France - Inventaire général

reproduction soumise à autorisation du titulaire des droits d'exploitation



Façade sud et terrasse-solarium.

IVR32\_20178000448NUC2A

Auteur de l'illustration : Marie-Laure Monnehay-Vulliet

Date de prise de vue : 2017

(c) Région Hauts-de-France - Inventaire général

reproduction soumise à autorisation du titulaire des droits d'exploitation



Façade d'entrée.

IVR32\_20178000459NUC2A

Auteur de l'illustration : Marie-Laure Monnehay-Vulliet

Date de prise de vue : 2017

(c) Région Hauts-de-France - Inventaire général

reproduction soumise à autorisation du titulaire des droits d'exploitation



Entrée.

IVR32\_20178000460NUC2A

Auteur de l'illustration : Marie-Laure Monnehay-Vulliet

Date de prise de vue : 2017

(c) Région Hauts-de-France - Inventaire général

reproduction soumise à autorisation du titulaire des droits d'exploitation



Guichet d'entrée.

IVR32\_20178000442NUC2A

Auteur de l'illustration : Marie-Laure Monnehay-Vulliet

Date de prise de vue : 2017

(c) Région Hauts-de-France - Inventaire général

reproduction soumise à autorisation du titulaire des droits d'exploitation





Vestiaires : cabines individuelles et casiers (rénovés, mais la disposition avec les bancs au milieu et le rideau de séparation est d'origine, de même que le revêtement du sol).

IVR32\_20178000440NUC2A

Auteur de l'illustration : Marie-Laure Monnehay-Vulliet

Date de prise de vue : 2017

(c) Région Hauts-de-France - Inventaire général

reproduction soumise à autorisation du titulaire des droits d'exploitation



Portes d'entrée de l'un des deux vestiaires collectifs.

IVR32\_20178000441NUC2A

Auteur de l'illustration : Marie-Laure Monnehay-Vulliet

Date de prise de vue : 2017

(c) Région Hauts-de-France - Inventaire général  
reproduction soumise à autorisation du titulaire des droits d'exploitation



Pédiluve d'accès au bassin.

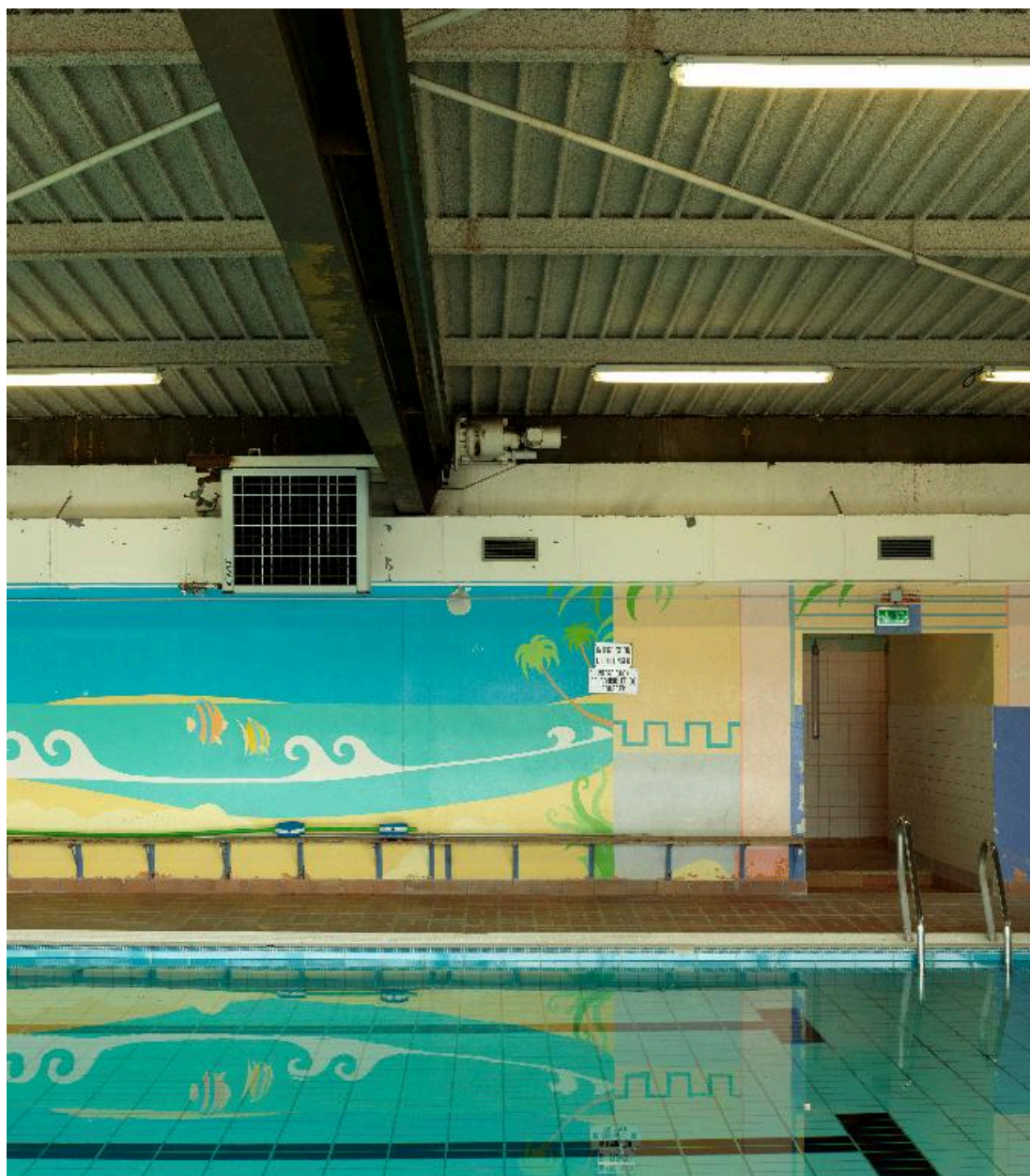
IVR32\_20178000431NUC2A

Auteur de l'illustration : Marie-Laure Monnehay-Vulliet

Date de prise de vue : 2017

(c) Région Hauts-de-France - Inventaire général

reproduction soumise à autorisation du titulaire des droits d'exploitation



Hall des bassins, vue de l'accès aux douches, et murs longeant les vestiaires.

IVR32\_20178000438NUC2A

Auteur de l'illustration : Marie-Laure Monnehay-Vulliet

Date de prise de vue : 2017

(c) Région Hauts-de-France - Inventaire général

reproduction soumise à autorisation du titulaire des droits d'exploitation



Paroi du hall du bassin, côté vestiaires ; mur longé par un banc en bois (d'origine).

IVR32\_20178000433NUC2A

Auteur de l'illustration : Marie-Laure Monnehay-Vulliet

Date de prise de vue : 2017

(c) Région Hauts-de-France - Inventaire général

reproduction soumise à autorisation du titulaire des droits d'exploitation



Vue générale du bassin de natation et des poutres de translation permettant l'ouverture de la toiture.

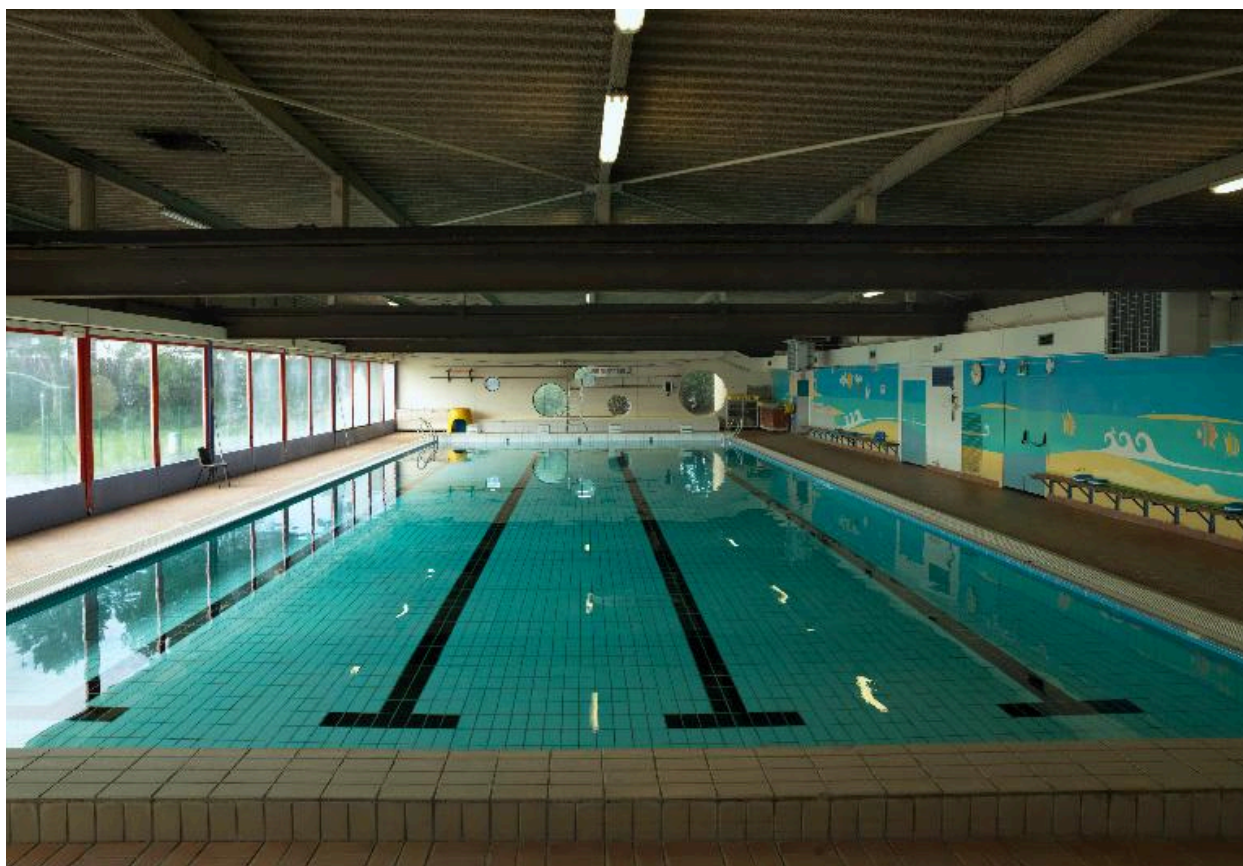
IVR32\_20178000429NUC2A

Auteur de l'illustration : Marie-Laure Monnehay-Vulliet

Date de prise de vue : 2017

(c) Région Hauts-de-France - Inventaire général

reproduction soumise à autorisation du titulaire des droits d'exploitation



Vue générale du bassin.

IVR32\_20178000430NUC2A

Auteur de l'illustration : Marie-Laure Monnehay-Vulliet

Date de prise de vue : 2017

(c) Région Hauts-de-France - Inventaire général

reproduction soumise à autorisation du titulaire des droits d'exploitation



Vue générale du bassin, depuis le côté le plus profond.

IVR32\_20178000432NUC2A

Auteur de l'illustration : Marie-Laure Monnehay-Vulliet

Date de prise de vue : 2017

(c) Région Hauts-de-France - Inventaire général

reproduction soumise à autorisation du titulaire des droits d'exploitation





Baies vitrées pivotantes, donnant sur l'extérieur.

IVR32\_20178000439NUC2A

Auteur de l'illustration : Marie-Laure Monnehay-Vulliet

Date de prise de vue : 2017

(c) Région Hauts-de-France - Inventaire général  
reproduction soumise à autorisation du titulaire des droits d'exploitation



Détail d'une des ouvertures en forme de hublot.

IVR32\_20178000427NUC2A

Auteur de l'illustration : Marie-Laure Monnehay-Vulliet

Date de prise de vue : 2017

(c) Région Hauts-de-France - Inventaire général  
reproduction soumise à autorisation du titulaire des droits d'exploitation



Jeux d'ouvertures circulaires, sur une des façades latérales de la piscine.

IVR32\_20178000428NUC2A

Auteur de l'illustration : Marie-Laure Monnehay-Vulliet

Date de prise de vue : 2017

(c) Région Hauts-de-France - Inventaire général

reproduction soumise à autorisation du titulaire des droits d'exploitation



Horloge, collection de coupes, et lignes de nages : matériel essentiels d'une piscine publique.

IVR32\_20178000434NUC2A

Auteur de l'illustration : Marie-Laure Monnehay-Vulliet

Date de prise de vue : 2017

(c) Région Hauts-de-France - Inventaire général

reproduction soumise à autorisation du titulaire des droits d'exploitation



Pignon est, percé de hublots et longé par un banc / coffre à rangement (pas d'origine).

IVR32\_20178000435NUC2A

Auteur de l'illustration : Marie-Laure Monnehay-Vulliet

Date de prise de vue : 2017

(c) Région Hauts-de-France - Inventaire général

reproduction soumise à autorisation du titulaire des droits d'exploitation



Détail des bancs aménagés le long des murs-pignons, qui servent également de rangement.

IVR32\_20178000436NUC2A

Auteur de l'illustration : Marie-Laure Monnehay-Vulliet

Date de prise de vue : 2017

(c) Région Hauts-de-France - Inventaire général

reproduction soumise à autorisation du titulaire des droits d'exploitation



Détail d'un des moteurs actionnant le glissement de la toiture mobile.

IVR32\_20178000437NUC2A

Auteur de l'illustration : Marie-Laure Monnehay-Vulliet

Date de prise de vue : 2017

(c) Région Hauts-de-France - Inventaire général

reproduction soumise à autorisation du titulaire des droits d'exploitation



Panneau représentant un schéma de fonctionnement dy système de filtration de la piscine "Plein Soleil", accroché dans le local technique.

IVR32\_20178000444NUC2A

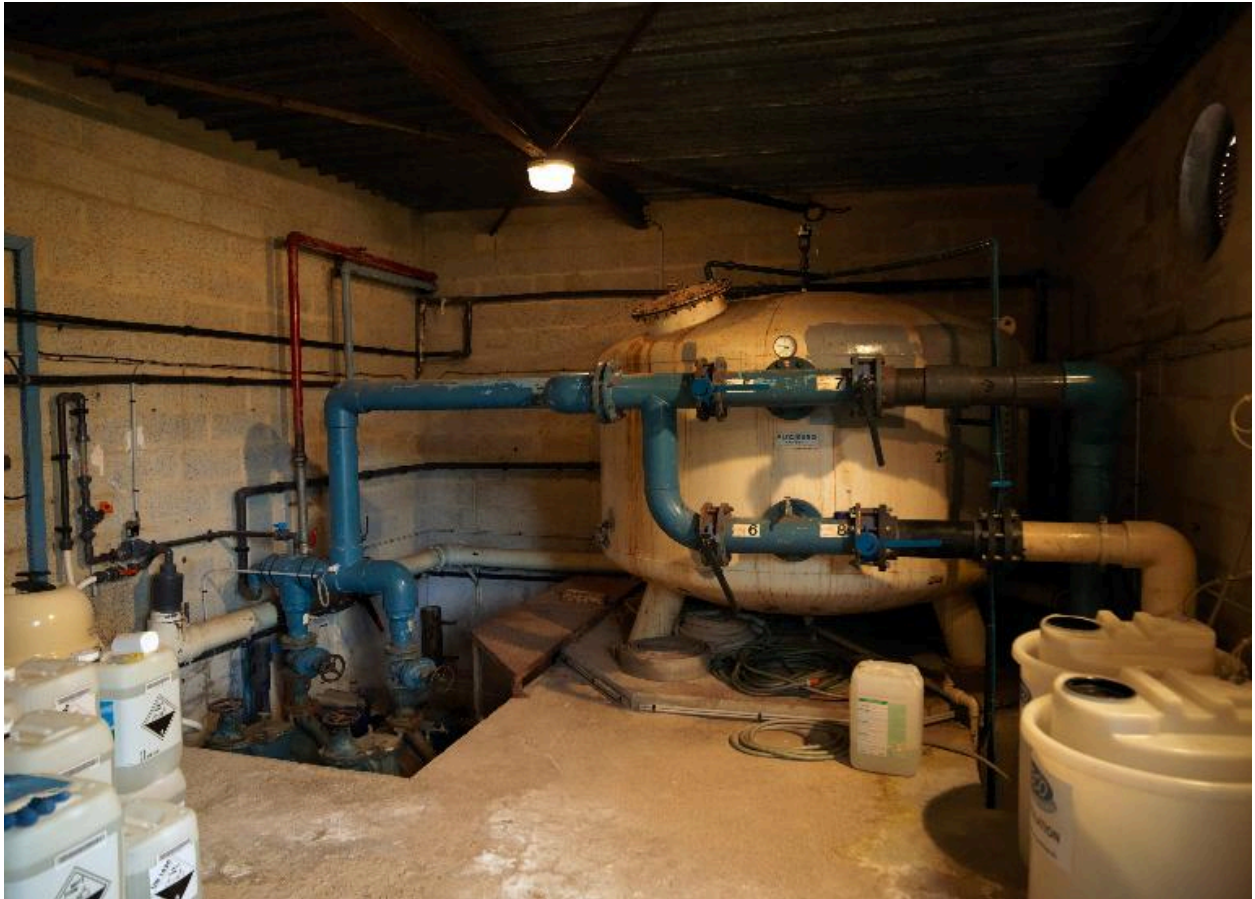
Auteur de l'illustration : Marie-Laure Monnehay-Vulliet

Date de prise de vue : 2017

(c) Région Hauts-de-France - Inventaire général

reproduction soumise à autorisation du titulaire des droits d'exploitation





Local technique : filtre à sable "Piscinaro" (d'origine).

IVR32\_20178000443NUC2A

Auteur de l'illustration : Marie-Laure Monnehay-Vulliet

Date de prise de vue : 2017

(c) Région Hauts-de-France - Inventaire général

reproduction soumise à autorisation du titulaire des droits d'exploitation



Local technique : chaudières.

IVR32\_20178000445NUC2A

Auteur de l'illustration : Marie-Laure Monnehay-Vulliet

Date de prise de vue : 2017

(c) Région Hauts-de-France - Inventaire général

reproduction soumise à autorisation du titulaire des droits d'exploitation