

Hauts-de-France, Nord
Saint-Amand-les-Eaux
Grand'Place

Ancienne porterie de l'abbaye Saint-Amand, devenu échevinage, puis maison commune et bibliothèque, actuellement annexe de la mairie

Références du dossier

Numéro de dossier : IA59005008
Date de l'enquête initiale : 2012
Date(s) de rédaction : 2014
Cadre de l'étude : inventaire topographique Saint-Amand-les-Eaux
Degré d'étude : étudié

Désignation

Dénomination : hôtellerie, échevinage
Destinations successives : hôtellerie, échevinage, mairie, bibliothèque

Compléments de localisation

Milieu d'implantation :
Références cadastrales : 2013, BO, 1

Historique

L'édifice appelé échevinage constituait l'entrée et l'accueil de l'abbaye et a été érigé lors de la reconstruction de l'abbaye par l'abbé Dubois au milieu du XVIII^e siècle.

L'abbaye commande à Louis Joseph Watteau en 1781 le décor d'une des salles où était rendue la justice. Comme l'indique l'historienne d'art qui a étudié l'oeuvre de la famille de peintre lillois Watteau, Gaëtane Maes, cette commande s'avère essentielle dans la carrière de Louis Watteau, dont néanmoins les modalités sont inconnues, les archives de l'abbaye étant partiellement conservées.

Cet édifice est, avec la tour de l'église abbatiale, le seul vestige de l'abbaye démolie suite à la Révolution française. Les deux éléments se retrouvent isolés, l'enceinte les reliant ayant été détruite. L'échevinage est épargné et aménagé pour servir de "maison commune" au début du XIX^e siècle. A cette occasion, il fait l'objet d'une série de travaux de restauration : remplacement des huisseries et travaux de peinture en 1809 par l'architecte Deleau, rénovation de la toiture sous la direction de l'architecte Vallez en 1835. L'architecte Vandembulcke (?) mène la rénovation complète entre 1890 et 1898 et propose de combler le passage entre les deux pavillons et l'aménagement d'un escalier d'honneur. Il réalise les plans des différents niveaux existants et projetés, qui constituent de véritables relevés qui pallient l'absence de plans anciens. Le sculpteur lillois G.(Georges ?) Turck réalise la porte d'entrée de l'hôtel de ville d'après la proposition de l'architecte.

Au XX^e siècle, l'édifice abrite la bibliothèque avant qu'un projet de musée y soit envisagé vers 1950. Aujourd'hui, il accueille la salle de mariages.

Période(s) principale(s) : Moyen Age, 17^e siècle, 4^e quart 19^e siècle

Dates : 1898 (daté par source)

Auteur(s) de l'oeuvre : Louis Joseph Watteau, Georges Turck, A. Vandembuleke (?) (architecte, attribution par source)

Personne(s) liée(s) à l'histoire de l'oeuvre : Abbé Dubois (commanditaire, attribution par travaux historiques)

Description

Cet édifice s'insérait dans l'enceinte de l'abbaye et constituait le pavillon d'entrée de l'abbaye, démolie lors de la Révolution française. Il abrite les salles où l'abbé exerçait son pouvoir temporel et seigneurial. Il est composé de deux pavillons octogonaux, adjoints tous deux à l'arrière d'une pièce rectangulaire et reliés par un passage couvert. Les pavillons sont

élevés sur deux niveaux ; un étage de soubassement éclairé de simples meurtrières et un entresol percé d'ouvertures rectangulaires. Les deux niveaux sont en grès, en moellons pour le soubassement, en pièces de grès plus larges et bien taillées pour l'entresol, un appareil en bossage pour les encadrements de baies, et des bandeaux décorés d'entrelacs séparant les différents niveaux. L'étage noble, évoquant la forme du tambour, est en pierre calcaire de taille. L'élévation de ce niveau est ordonnancée par l'alternance des grandes baies et de médaillons situés aux angles de l'octogone. Chacun des pavillons est couvert d'un toit à bulbe polygonal et une toiture à longs pans relie les différentes toitures. Le passage couvert, au centre de ce niveau de soubassement, rappelle le châlelet ; les colonnes baguées sur gros socle à bossage et entablement évoquent les tours du château, au-dessus, le portail coiffé d'une baie avec balcon, surmonté d'une niche évoque la herse. Au second plan, au même niveau que la toiture des pavillons, une tour coiffée d'un toit en pavillon surmonté d'un lanternon évoque un beffroi. Un décor exubérant et baroque couvre les façades. Le pavillon de droite conserve depuis l'origine le décor de huit toiles réalisées par Louis Watteau. Elles sont encadrées dans les écoinçons de la voûte de la salle de l'étage où l'on rendait la justice. Les historiens du XIXe siècle et XXe siècle ont étudié ce cycle. Citons l'analyse la plus récente, de Gaëtane Maës : une scène de charité, trois scènes de jugement, des scènes allégoriques liées aux activités économiques de la ville de Saint-Amand-les-Eaux, une représentation symbolique du pouvoir de l'abbé.

Éléments descriptifs

Matériau(x) du gros-oeuvre, mise en oeuvre et revêtement : grès, moellon ; calcaire, moyen appareil

Matériau(x) de couverture : ardoise

Étage(s) ou vaisseau(x) : entresol, 1 étage carré

Couvrements : voûte en éventails

Élévations extérieures : élévation ordonnancée sans travées

Type(s) de couverture : toit en pavillon, lanterneau ; bulbe

Décor

Techniques : peinture (étudié)

Représentations : représentation figurative ; blason ; vie publique du Christ, livre de Daniel, ancien testament

Précision sur les représentations :

Dans l'ordre de lecture : un Christ en Croix, une Allégorie de la Justice qui présente les armes de l'abbé et les symboles de la justice, trois scènes représentent des scènes de jugement (La charité protégeant le travail tandis que l'activité chasse l'hypocrisie, représentant l'activité de la bonneterie amandinoise, Le Christ et la femme adultère, Le jugement de Salomon), Daniel confondant les accusateurs de Suzanne, Allégorie de la Paix et du Travail, Allégorie du commerce et de la Prospérité.

Statut, intérêt et protection

table dite de l'échevin, style Louis XIV, de forme octogonale, 2e moitié 17e siècle (?) ; 1er quart 18e siècle (?)

1931/03/23 : classé au titre objet

référence : PM59001274

Protections : classé MH, 1883/12/26

Hôtel de ville : classement par arrêté du 26 décembre 1883

1883/12/26 : classé MH

référence : PA00107797

Statut de la propriété : propriété de la commune

Références documentaires

Bibliographie

- Gaëtane Maës **Les Watteau de Lille. Louis Watteau (1731- 1798). François Watteau (1758 - 1823)**. Paris Arthena, 1998, 580 p.

Périodiques

- GARDELLES Jacques. **Recherches sur l'église de Saint-Amand-les-Eaux avant la reconstruction baroque**. Revue du Nord, L, octobre-décembre 1968, pp. 511-517.

Illustrations



Abbaye de Saint-Amand, l'échevinage au centre, planche de Sanderus (1645) (original conservé à la Bibliothèque Royale de Belgique à Bruxelles), copie XIXe siècle conservée aux Archives départementales du Nord.

Phot. Sophie Luchier
IVR31_20135908043NUCA



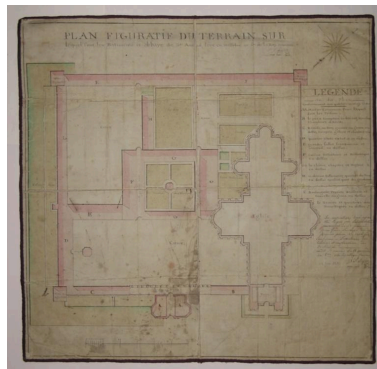
Vue de l'abbaye de Saint-Amand, l'échevinage à gauche, d'après un tableau de Jean-François Neyts (Musée Saint-amand-les-Eaux).
IVR31_20155908056NUCA



Pierre de façade datée 1613 sculptée aux armes de l'abbaye (Musée Saint-Amand-les-Eaux) pouvant provenir de l'échevinage.
IVR31_20135908045NUCA



Pierre de façade sculptée aux armes de Nicolas Dubois, 76ème abbé de Saint-Amand, et traversées d'un oriflamme portant la devise "Pacifici" et dessous, un autre "Nicolaus Abba..." datée 1647 (Musée municipal Saint-Amand-les-Eaux).
IVR31_20135908046NUCA



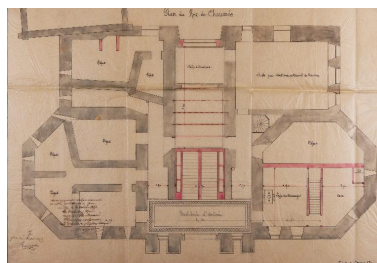
Plan de l'abbaye (l'échevinage en A), vers 1796, par PL Legros (Musée municipal de Saint-Amand-les-Eaux).
IVR31_20135908047NUCA



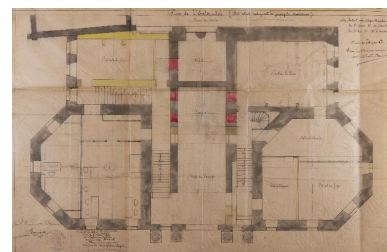
Gravure représentant l'échevinage réalisée par Lucien Jonas pour le brasseur Bouchart, 1942 (Musée municipal Saint-Amand-les-Eaux).
IVR31_20135908048NUCA



Elévation postérieure de l'échevinage, photographie Henri

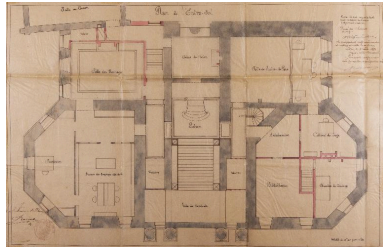


Plan du rez-de-chaussée (correspondant à la cave), Vandenbuleke (?) architecte, 1890 (AD Nord, Série 2O 525/87).
Phot. Pierre Thibaut
IVR31_20135900071NUCA

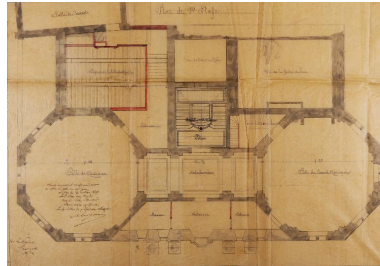


Plan de l'entresol (correspondant au rez-de-chaussée) état avant travaux, Vandenbuleke (?) architecte, 1890 (AD Nord, Série 2O 525/87).
Phot. Pierre Thibaut
IVR31_20135900069NUCA

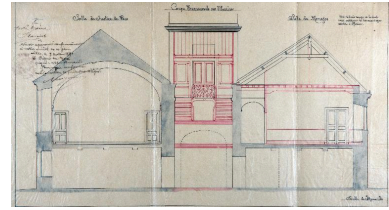
Guillaume, vers 1951 (Musée municipal Saint-Amand-les-Eaux).
IVR31_20135908049NUCA



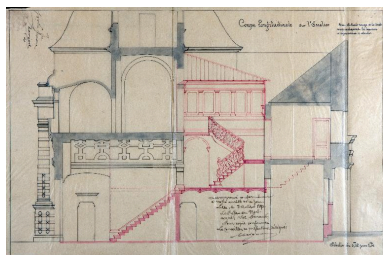
Plan de l'entresol avec la proposition de vestibule, Vandembuleke (?) architecte, 1890 (AD Nord, Série 2O 525/87).
Phot. Pierre Thibaut
IVR31_20135900070NUCA



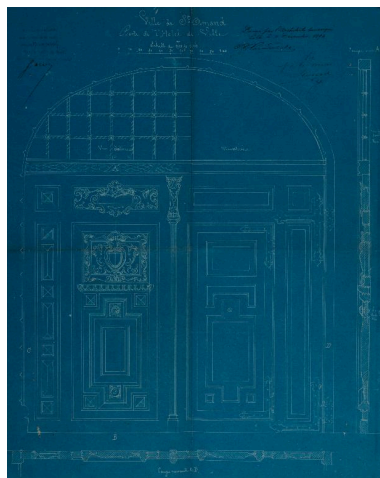
Plan du premier étage avec l'escalier d'honneur, Vandembuleke (?) architecte, 1890 (AD Nord, Série 2O 525/87).
Phot. Pierre Thibaut
IVR31_20135900072NUCA



Coupe transversale de l'escalier, état avant travaux, Vandembuleke (?) architecte, 1890 (AD Nord, Série 2O 525/87).
Phot. Pierre Thibaut
IVR31_20135900073NUCA



Coupe longitudinale de l'escalier, Vandembuleke (?) architecte, 1890 (AD Nord, Série 2O 525/87).
Phot. Pierre Thibaut
IVR31_20135900074NUCA



Porte en chêne pour l'échevinage, Vandembuleke (?) architecte, 1890 (AD Nord, Série 2O 525/87).
Phot. Pierre Thibaut
IVR31_20135900075NUCA



Vue générale de l'échevinage.
Phot. Pierre Thibaut
IVR31_20125902061NUCA



Le sous-sol.
Phot. Pierre Thibaut
IVR31_20125901946NUCA



L'escalier depuis l'entresol.
Phot. Pierre Thibaut
IVR31_20125901947NUCA

Vue générale de l'escalier depuis
l'entrée (rez-de-chaussée).

Phot. Pierre Thibaut

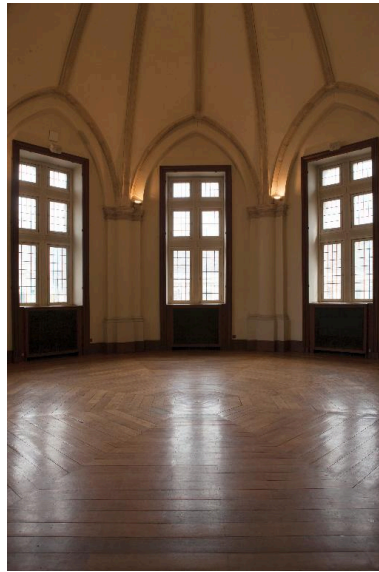
IVR31_20125901945NUCA



Vue générale du palier de l'étage.

Phot. Pierre Thibaut

IVR31_20125901953NUCA



Vue générale de la salle
du pavillon de gauche.

Phot. Pierre Thibaut

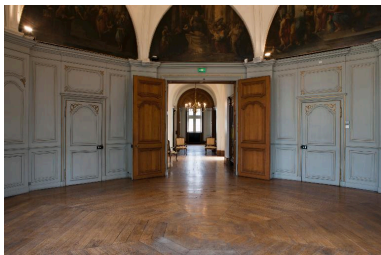
IVR31_20125901951NUCA



Vue générale de la voûte de la
salle du pavillon de gauche.

Phot. Pierre Thibaut

IVR31_20125901952NUCA



Vue générale de la salle des Watteau
vers le palier et le second pavillon.

Phot. Pierre Thibaut

IVR31_20125901957NUCA



La salle avec les peintures
de Louis Watteau.

Phot. Pierre Thibaut

IVR31_20125901956NUCA



Toile de Louis Watteau :
Le jugement de Salomon.

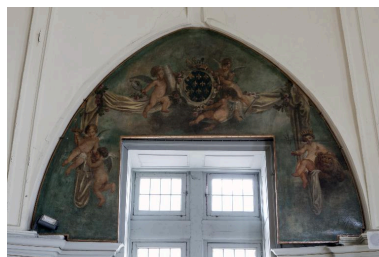
Phot. Pierre Thibaut

IVR31_20125901958NUCA



Toile de Louis Watteau :
Le Christ en croix.

Phot. Pierre Thibaut



Toile de Louis Watteau :
Allégorie de la justice.

Phot. Pierre Thibaut



Toile de Louis Watteau : La charité
protégeant le travail tandis que
l'activité chasse l'hypocrisie.

IVR31_20155901148NUCA



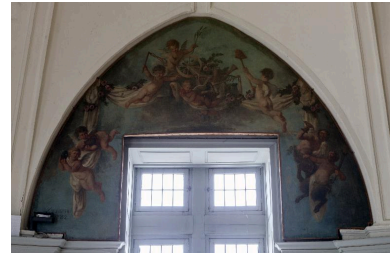
Toile de Louis Watteau : Le Christ et la femme adultère.
Phot. Pierre Thibaut
IVR31_20155901145NUCA

IVR31_20155901147NUCA



Toile de Louis Watteau : Allégorie du commerce et de la prospérité.
Phot. Pierre Thibaut
IVR31_20156201149NUCA

Phot. Pierre Thibaut
IVR31_20155901146NUCA



Toile de Louis Watteau : Allégorie de la paix et du travail.
Phot. Pierre Thibaut
__00_00000000000_



Toile de Louis Watteau : Daniel confondant les accusateurs de Suzanne.
Phot. Pierre Thibaut
IVR31_20155901151NUCA

Dossiers liés

Est partie constituante de : Abbaye, aujourd'hui musée de la Tour abbatiale (IA59005007) Nord-Pas-de-Calais, Nord, Saint-Amand-les-Eaux

Dossiers de synthèse :

Ville (IA59004994) Nord-Pas-de-Calais, Nord, Saint-Amand-les-Eaux

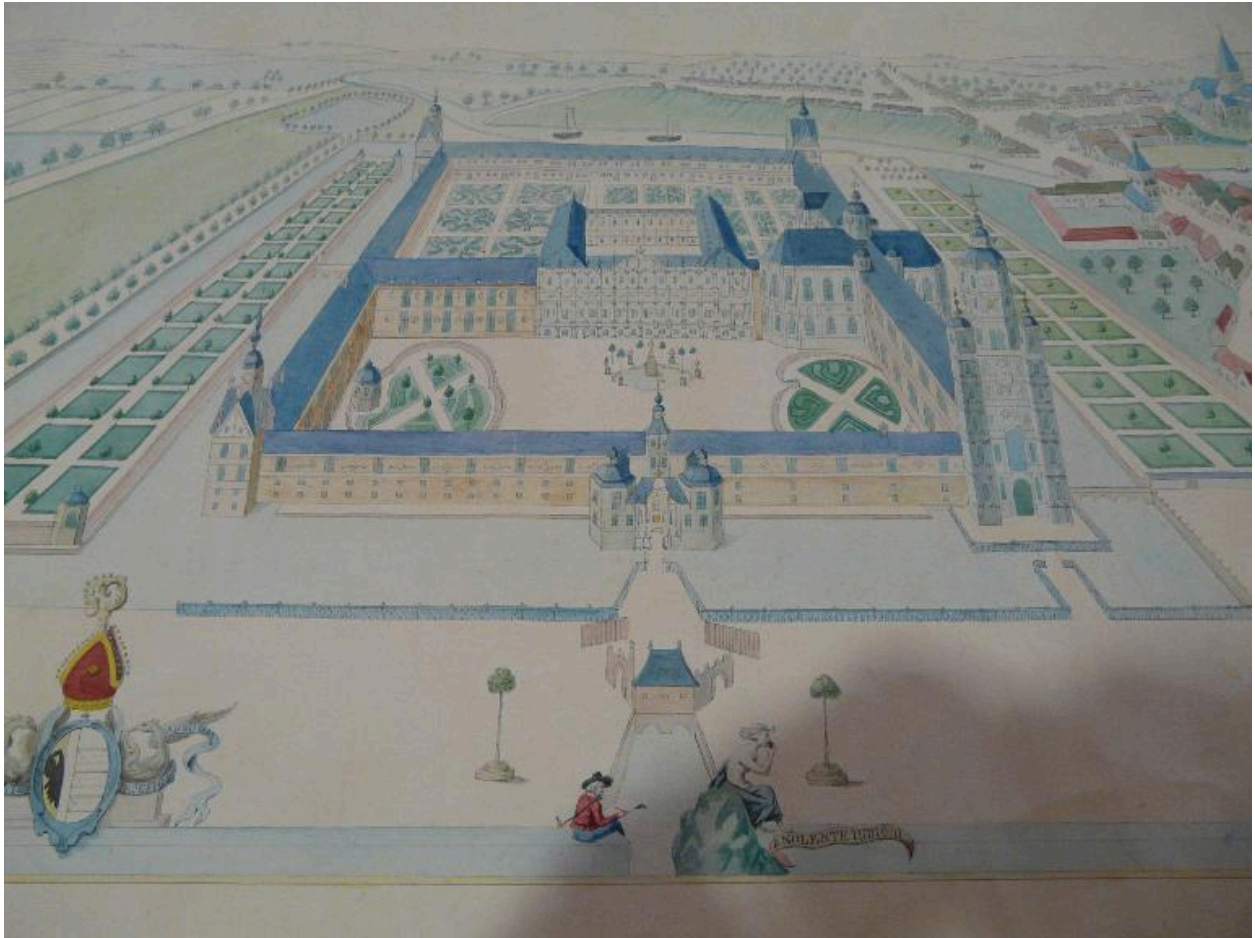
Oeuvre(s) contenue(s) :

Oeuvre(s) en rapport :

Jardin public (IA59005005) Nord-Pas-de-Calais, Nord, Saint-Amand-les-Eaux, Grand'Place

Auteur(s) du dossier : Sophie Luchier

Copyright(s) : (c) Région Hauts-de-France - Inventaire général



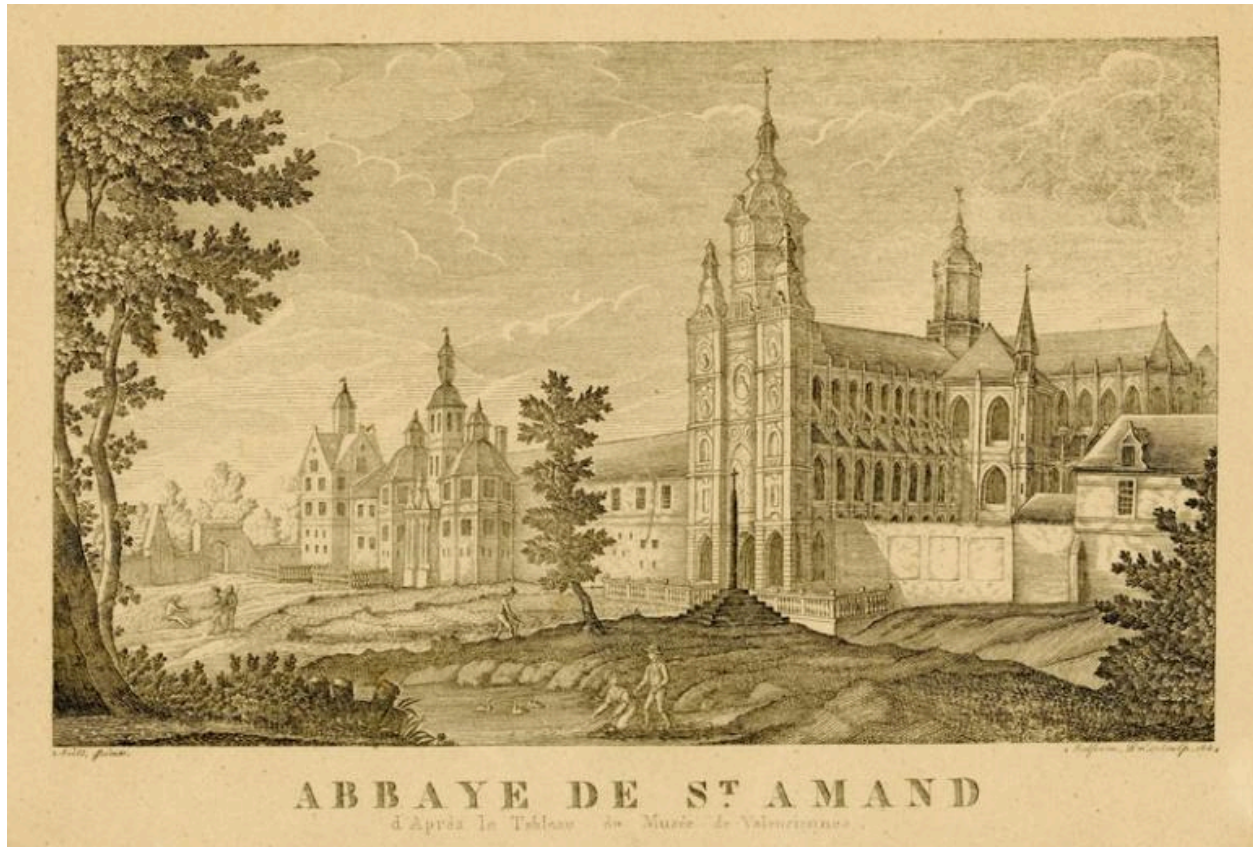
Abbaye de Saint-Amand, l'échevinage au centre, planche de Sanderus (1645) (original conservé à la Bibliothèque Royale de Belgique à Bruxelles), copie XIXe siècle conservée aux Archives départementales du Nord.

IVR31_20135908043NUCA

Auteur de l'illustration : Sophie Luchier

(c) Département du Nord - Archives départementales ; (c) Région Hauts-de-France - Inventaire général ; (c) Parc naturel régional Scarpe-Escaut

reproduction soumise à autorisation du titulaire des droits d'exploitation



Vue de l'abbaye de Saint-Amand, l'échevinage à gauche, d'après un tableau de Jean-François Neyts (Musée Saint-amand-les-Eaux).

IVR31_20155908056NUCA

(c) Région Hauts-de-France - Inventaire général ; (c) Commune de Saint-Amand-les-Eaux ; (c) Parc naturel régional Scarpe-Escaut

reproduction soumise à autorisation du titulaire des droits d'exploitation



Pierre de façade datée 1613 sculptée aux armes de l'abbaye (Musée Saint-Amand-les-Eaux) pouvant provenir de l'échevinage.

IVR31_20135908045NUCA

reproduction soumise à autorisation du titulaire des droits d'exploitation

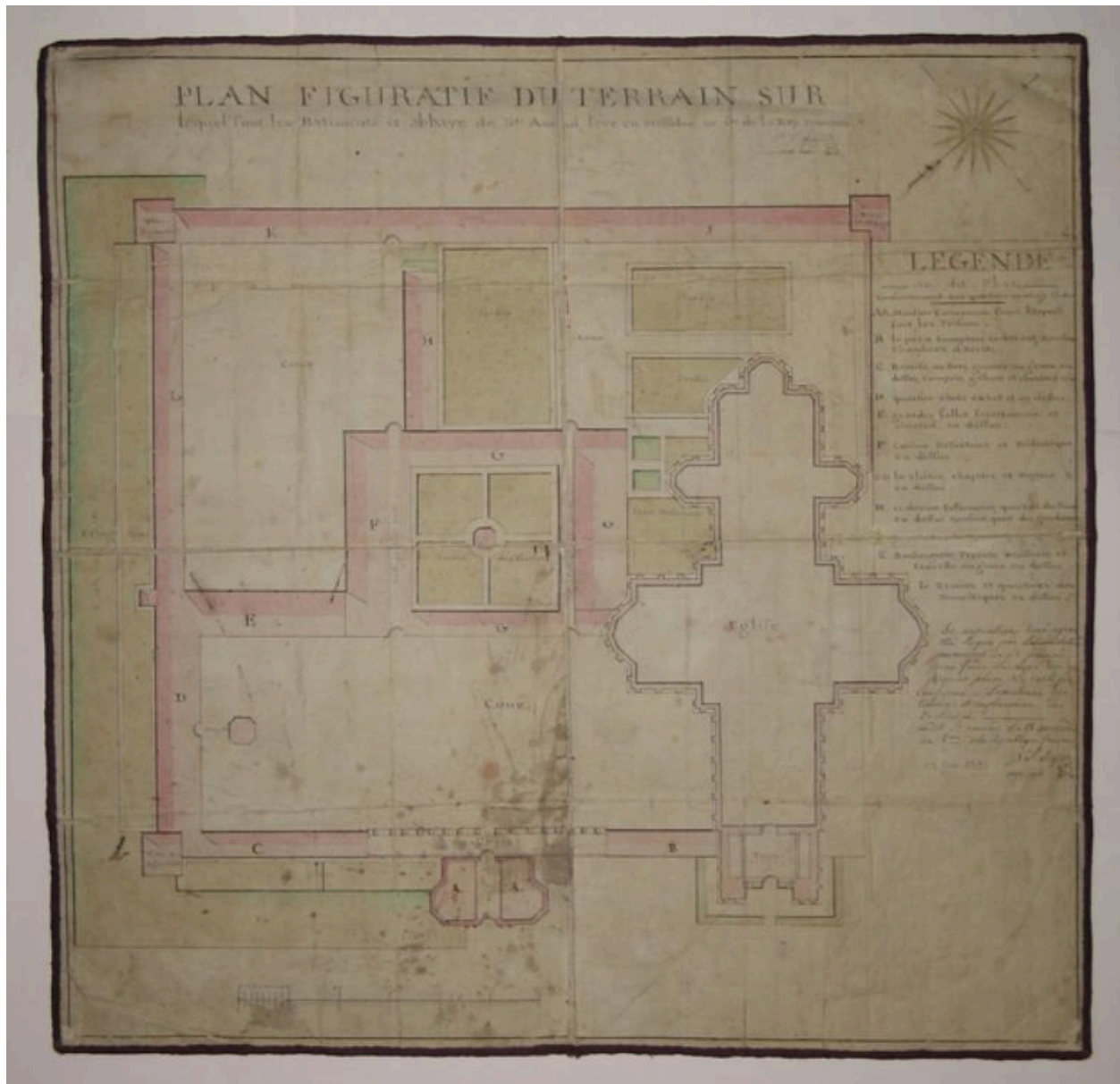


Pierre de façade sculptée aux armes de Nicolas Dubois, 76ème abbé de Saint-Amand, et traversées d'un oriflamme portant la devise "Pacifice" et dessous, un autre "Nicolaus Abba..." datée 1647 (Musée municipal Saint-Amand-les-Eaux).

IVR31_20135908046NUCA

(c) Région Hauts-de-France - Inventaire général ; (c) Commune de Saint-Amand-les-Eaux ; (c) Parc naturel régional Scarpe-Escaut

reproduction soumise à autorisation du titulaire des droits d'exploitation



Plan de l'abbaye (l'échevinage en A), vers 1796, par PL Legros (Musée municipal de Saint-Amand-les-Eaux).

IVR31_20135908047NUCA

Date de prise de vue : 2013

(c) Région Hauts-de-France - Inventaire général ; (c) Commune de Saint-Amand-les-Eaux ; (c) Parc naturel régional Scarpe-Escaut

reproduction soumise à autorisation du titulaire des droits d'exploitation



Gravure représentant l'échevinage réalisée par Lucien Jonas pour le brasseur Bouchart, 1942 (Musée municipal Saint-Amand-les-Eaux).

IVR31_20135908048NUCA

Date de prise de vue : 2013

(c) Région Hauts-de-France - Inventaire général ; (c) Ville de Saint-Amand-les-Eaux
reproduction soumise à autorisation du titulaire des droits d'exploitation

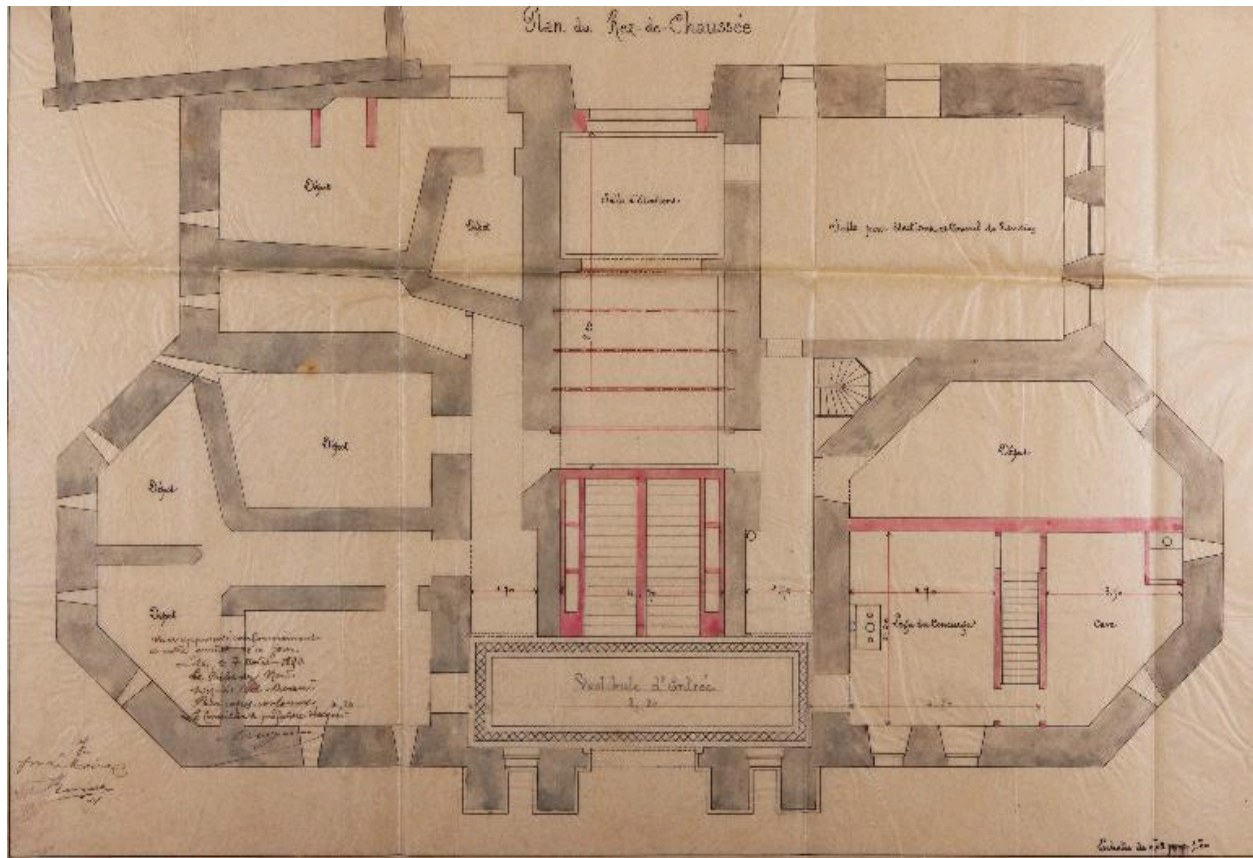


Elévation postérieure de l'échevinage, photographie Henri Guillaume, vers 1951 (Musée municipal Saint-Amand-les-Eaux).

IVR31_20135908049NUCA

Date de prise de vue : 2013

(c) Région Hauts-de-France - Inventaire général ; (c) Ville de Saint-Amand-les-Eaux
reproduction soumise à autorisation du titulaire des droits d'exploitation

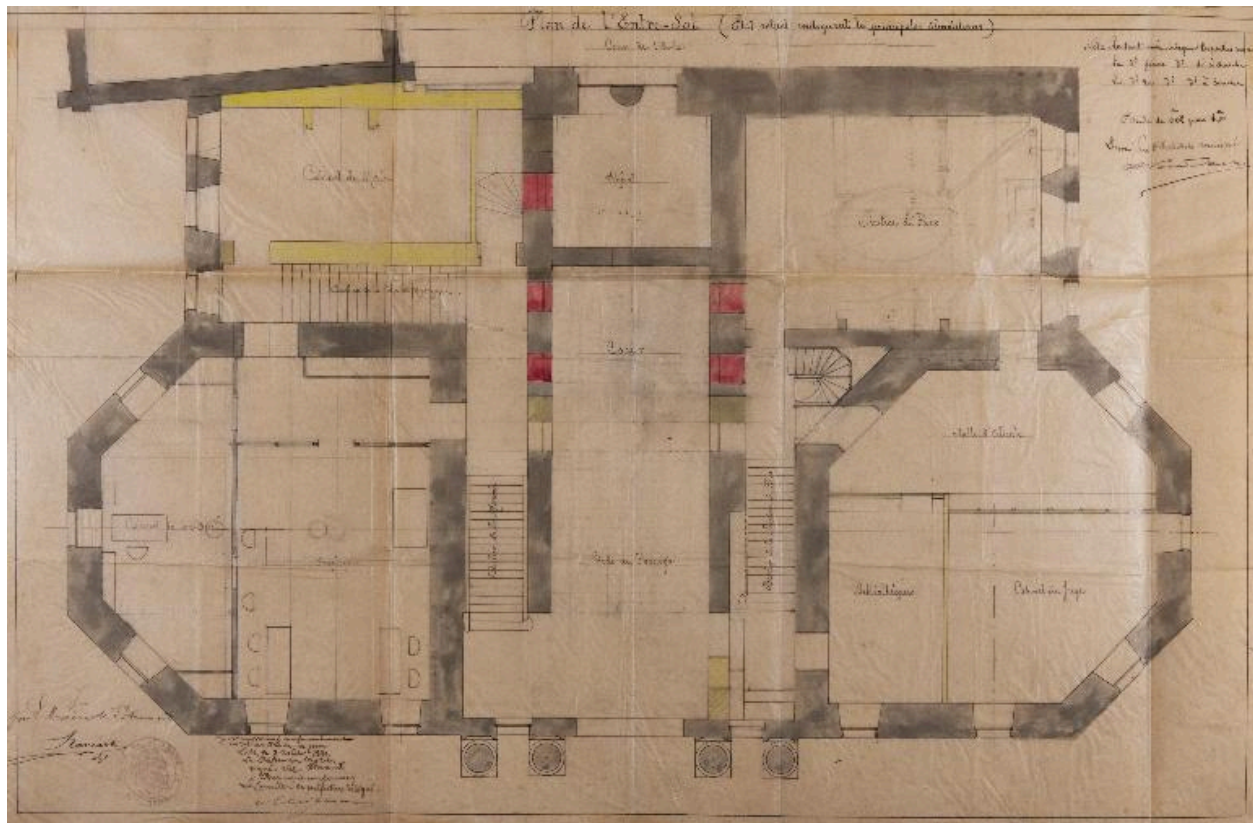


Plan du rez-de-chaussée (correspondant à la cave), Vandembuleke (?) architecte, 1890 (AD Nord, Série 2O 525/87).

IVR31_20135900071NUCA

Auteur de l'illustration : Pierre Thibaut

(c) Région Hauts-de-France - Inventaire général ; (c) Département du Nord
reproduction soumise à autorisation du titulaire des droits d'exploitation

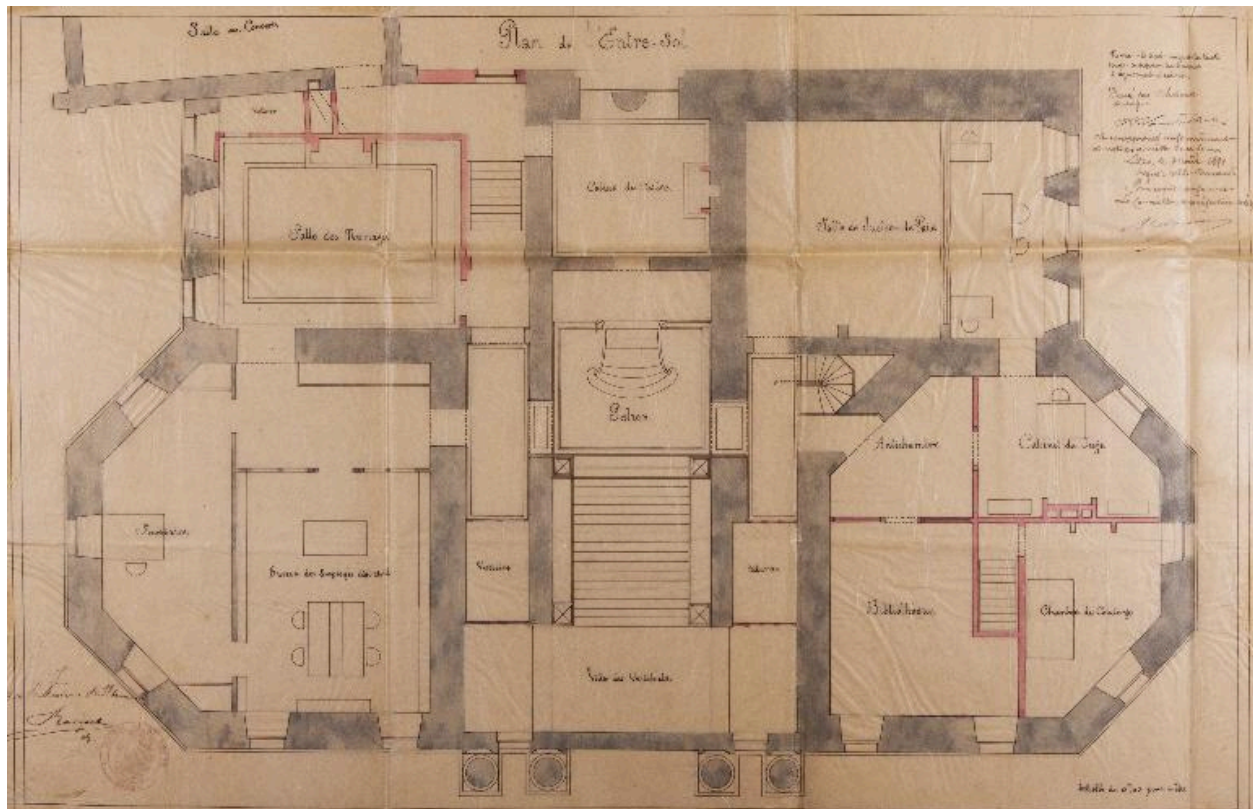


Plan de l'entresol (correspondant au rez-de-chaussée) état avant travaux, Vandenbuleke (?) architecte, 1890 (AD Nord, Série 2O 525/87).

IVR31_20135900069NUCA

Auteur de l'illustration : Pierre Thibaut

(c) Département du Nord ; (c) Région Hauts-de-France - Inventaire général
reproduction soumise à autorisation du titulaire des droits d'exploitation

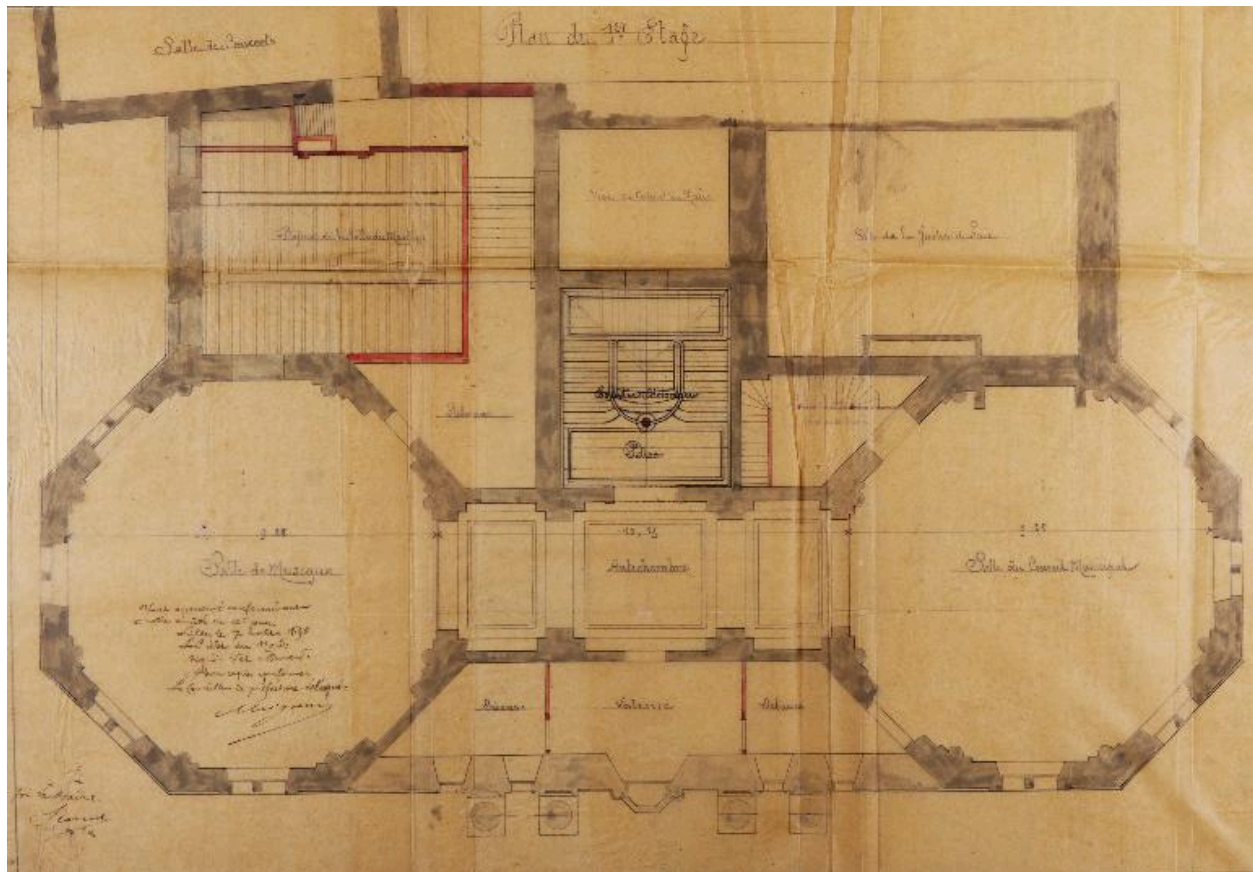


Plan de l'entresol avec la proposition de vestibule, Vandembuleke (?) architecte, 1890 (AD Nord, Série 2O 525/87).

IVR31_20135900070NUCA

Auteur de l'illustration : Pierre Thibaut

(c) Région Hauts-de-France - Inventaire général ; (c) Département du Nord
reproduction soumise à autorisation du titulaire des droits d'exploitation

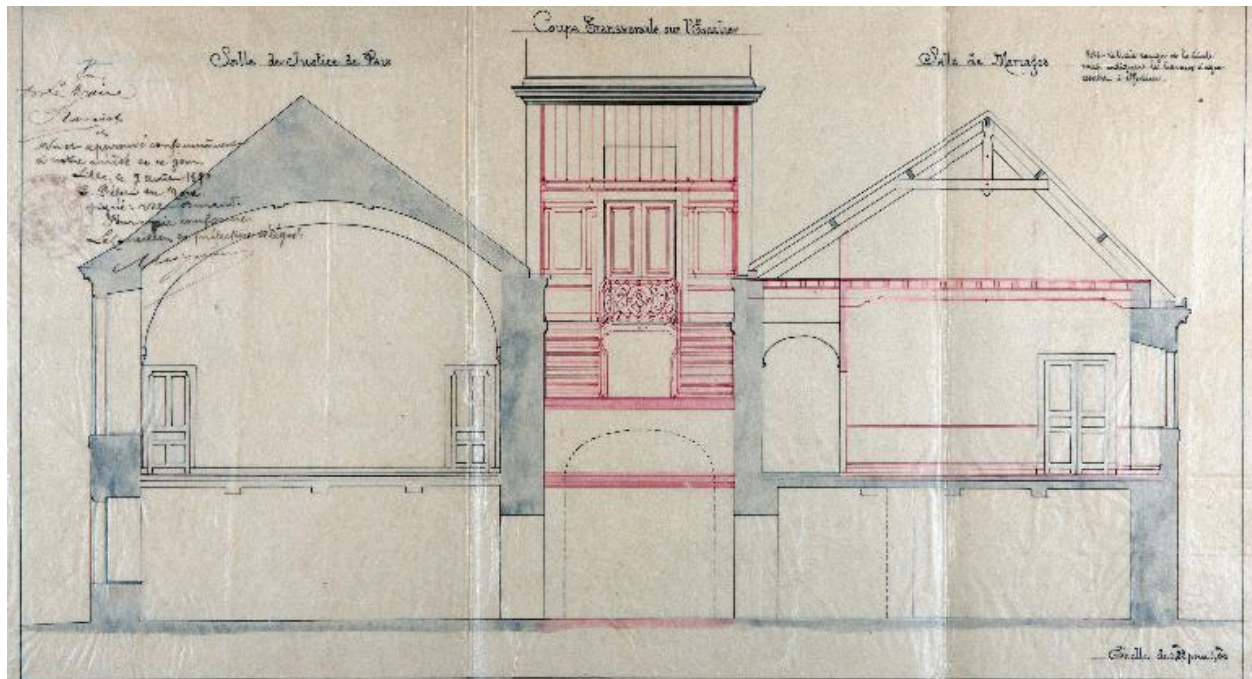


Plan du premier étage avec l'escalier d'honneur, Vandenbuleke (?) architecte, 1890 (AD Nord, Série 2O 525/87).

IVR31_20135900072NUCA

Auteur de l'illustration : Pierre Thibaut

(c) Région Hauts-de-France - Inventaire général ; (c) Département du Nord
reproduction soumise à autorisation du titulaire des droits d'exploitation

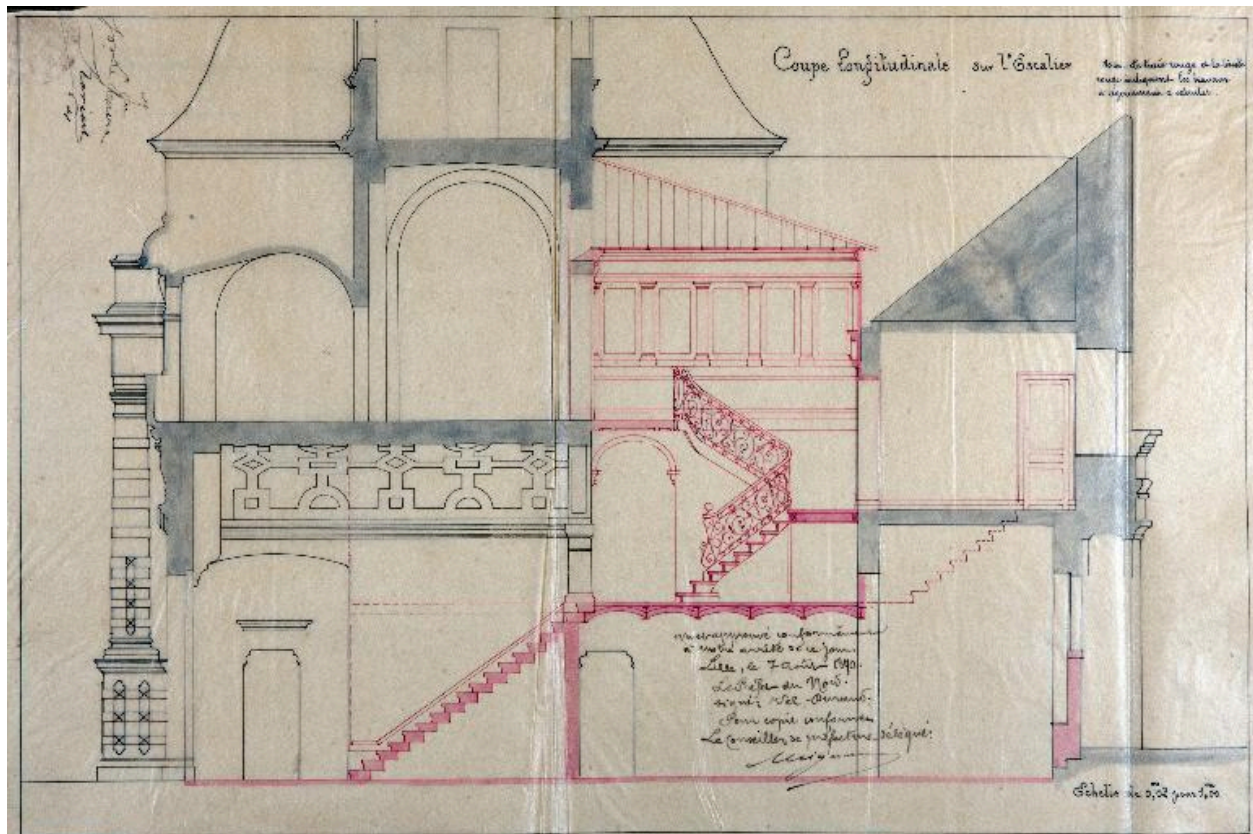


Coupe transversale de l'escalier, état avant travaux, Vandembuleke (?) architecte, 1890 (AD Nord, Série 2O 525/87).

IVR31_20135900073NUCA

Auteur de l'illustration : Pierre Thibaut

(c) Département du Nord ; (c) Région Hauts-de-France - Inventaire général
reproduction soumise à autorisation du titulaire des droits d'exploitation

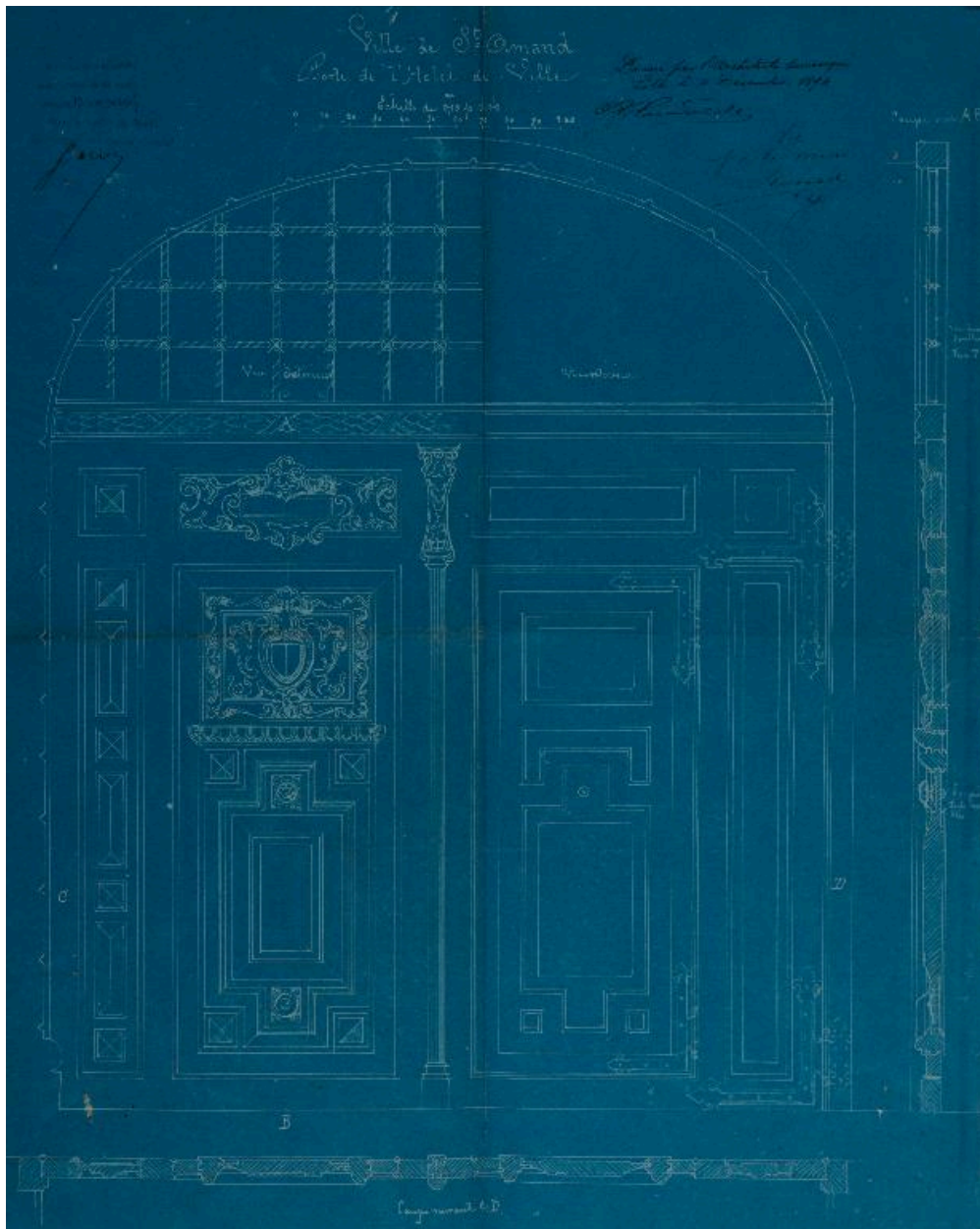


Coupe longitudinale de l'escalier, Vandembuleke (?) architecte, 1890 (AD Nord, Série 2O 525/87).

IVR31_20135900074NUCA

Auteur de l'illustration : Pierre Thibaut

(c) Département du Nord ; (c) Région Hauts-de-France - Inventaire général
reproduction soumise à autorisation du titulaire des droits d'exploitation



Porte en chêne pour l'échevinage, Vandembuleke (?) architecte, 1890 (AD Nord, Série 2O 525/87).

IVR31_20135900075NUCA

Auteur de l'illustration : Pierre Thibaut

(c) Département du Nord ; (c) Région Hauts-de-France - Inventaire général
reproduction soumise à autorisation du titulaire des droits d'exploitation



Vue générale de l'échevinage.

IVR31_20125902061NUCA

Auteur de l'illustration : Pierre Thibaut

Date de prise de vue : 2012

(c) Région Hauts-de-France - Inventaire général

reproduction soumise à autorisation du titulaire des droits d'exploitation



Vue générale de l'escalier depuis l'entrée (rez-de-chaussée).

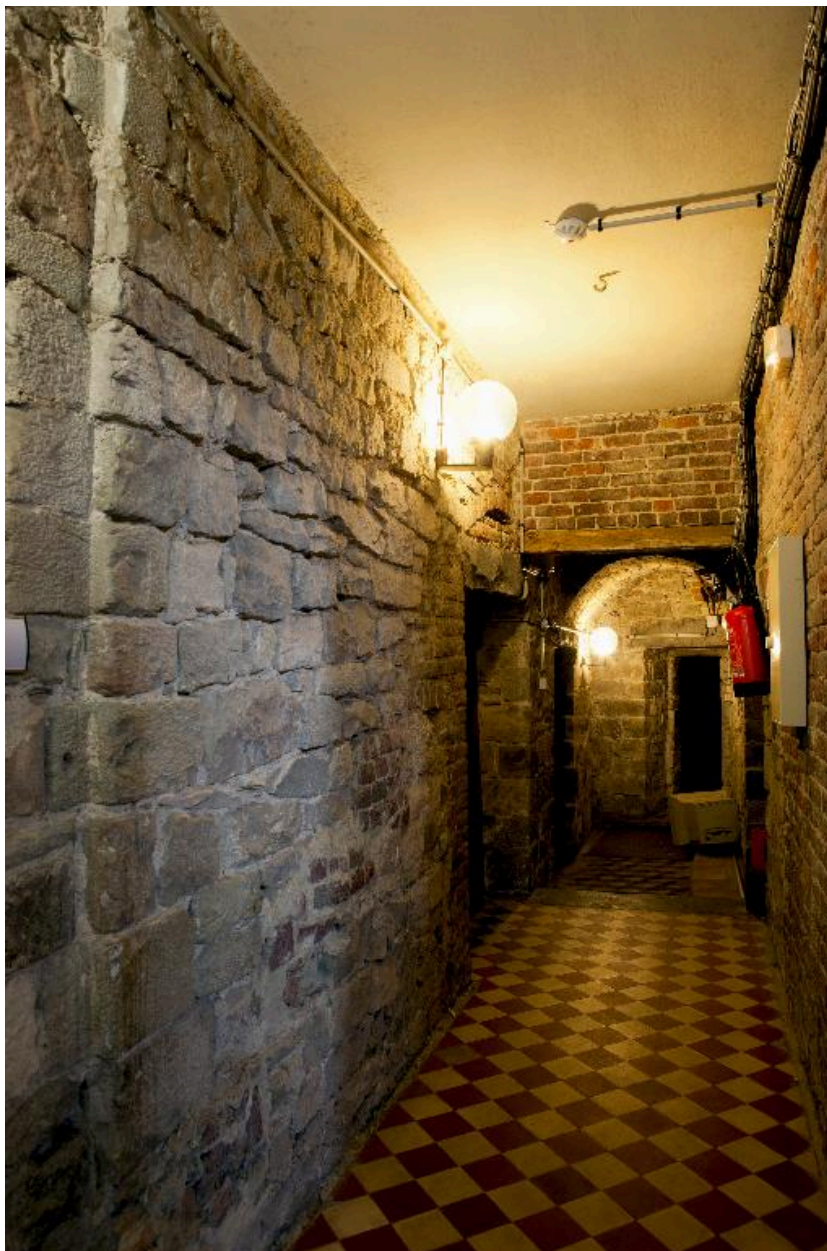
IVR31_20125901945NUCA

Auteur de l'illustration : Pierre Thibaut

Date de prise de vue : 2012

(c) Région Hauts-de-France - Inventaire général

reproduction soumise à autorisation du titulaire des droits d'exploitation



Le sous-sol.

IVR31_20125901946NUCA

Auteur de l'illustration : Pierre Thibaut

Date de prise de vue : 2012

(c) Région Hauts-de-France - Inventaire général

reproduction soumise à autorisation du titulaire des droits d'exploitation



L'escalier depuis l'entresol.

IVR31_20125901947NUCA

Auteur de l'illustration : Pierre Thibaut

Date de prise de vue : 2012

(c) Région Hauts-de-France - Inventaire général

reproduction soumise à autorisation du titulaire des droits d'exploitation



Vue générale du palier de l'étage.

IVR31_20125901953NUCA

Auteur de l'illustration : Pierre Thibaut

Date de prise de vue : 2012

(c) Région Hauts-de-France - Inventaire général

reproduction soumise à autorisation du titulaire des droits d'exploitation



Vue générale de la salle du pavillon de gauche.

IVR31_20125901951NUCA

Auteur de l'illustration : Pierre Thibaut

Date de prise de vue : 2012

(c) Région Hauts-de-France - Inventaire général

reproduction soumise à autorisation du titulaire des droits d'exploitation



Vue générale de la voûte de la salle du pavillon de gauche.

IVR31_20125901952NUCA

Auteur de l'illustration : Pierre Thibaut

Date de prise de vue : 2012

(c) Région Hauts-de-France - Inventaire général

reproduction soumise à autorisation du titulaire des droits d'exploitation



Vue générale de la salle des Watteau vers le palier et le second pavillon.

IVR31_20125901957NUCA

Auteur de l'illustration : Pierre Thibaut

Date de prise de vue : 2012

(c) Région Hauts-de-France - Inventaire général

reproduction soumise à autorisation du titulaire des droits d'exploitation



La salle avec les peintures de Louis Watteau.

IVR31_20125901956NUCA

Auteur de l'illustration : Pierre Thibaut

Date de prise de vue : 2012

(c) Région Hauts-de-France - Inventaire général

reproduction soumise à autorisation du titulaire des droits d'exploitation



Toile de Louis Watteau : Le jugement de Salomon.

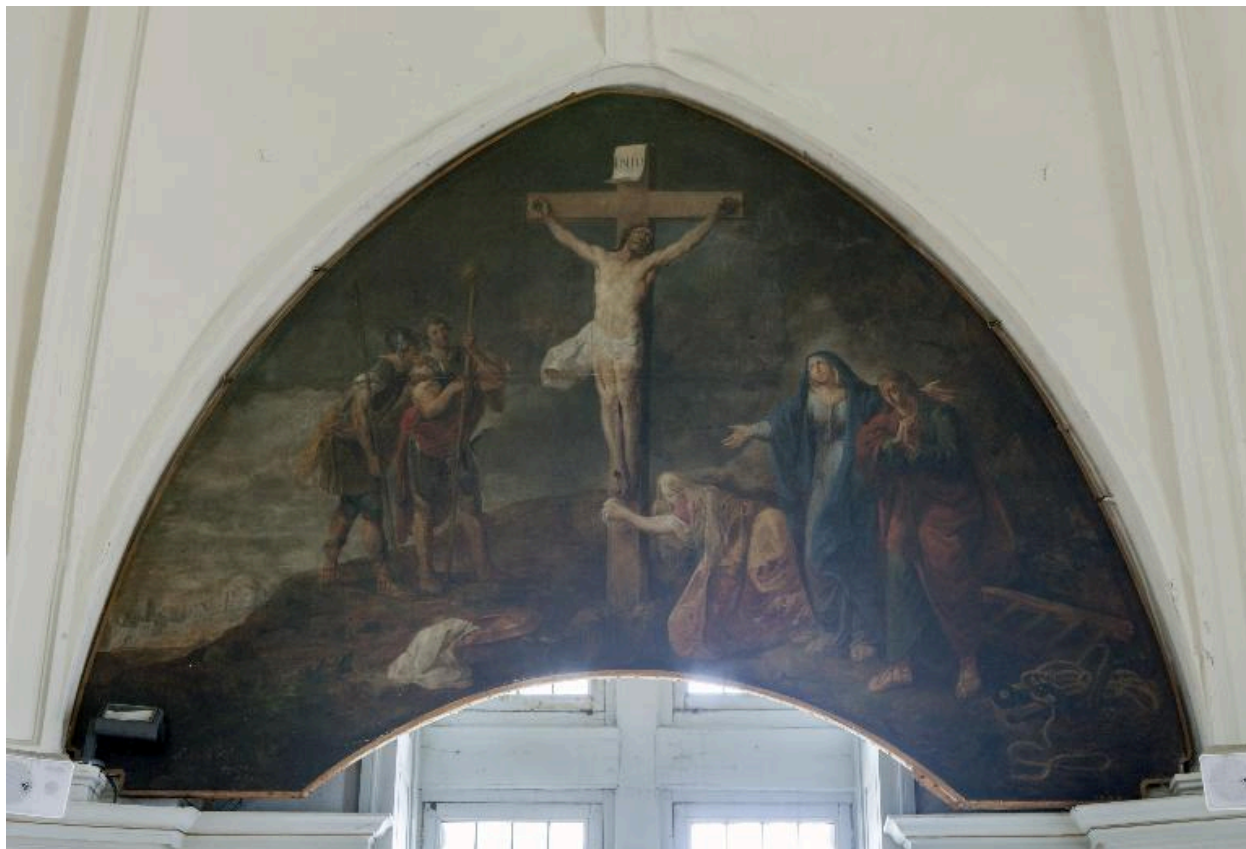
IVR31_20125901958NUCA

Auteur de l'illustration : Pierre Thibaut

Date de prise de vue : 2012

(c) Région Hauts-de-France - Inventaire général

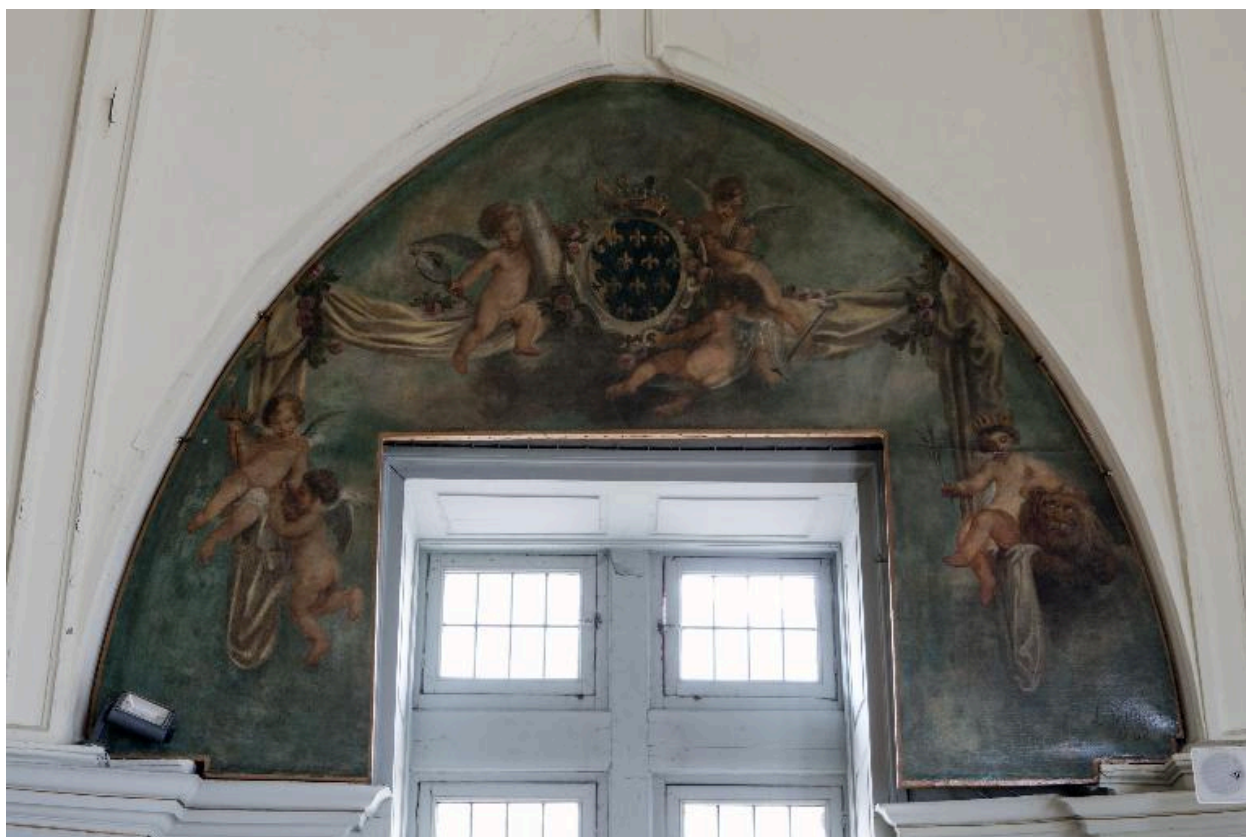
reproduction soumise à autorisation du titulaire des droits d'exploitation



Toile de Louis Watteau : Le Christ en croix.

IVR31_20155901148NUCA

Auteur de l'illustration : Pierre Thibaut



Toile de Louis Watteau : Allégorie de la justice.

IVR31_20155901147NUCA

Auteur de l'illustration : Pierre Thibaut



Toile de Louis Watteau : La charité protégeant le travail tandis que l'activité chasse l'hypocrisie.

IVR31_20155901146NUCA

Auteur de l'illustration : Pierre Thibaut

Date de prise de vue : 2015

(c) Région Hauts-de-France - Inventaire général

reproduction soumise à autorisation du titulaire des droits d'exploitation



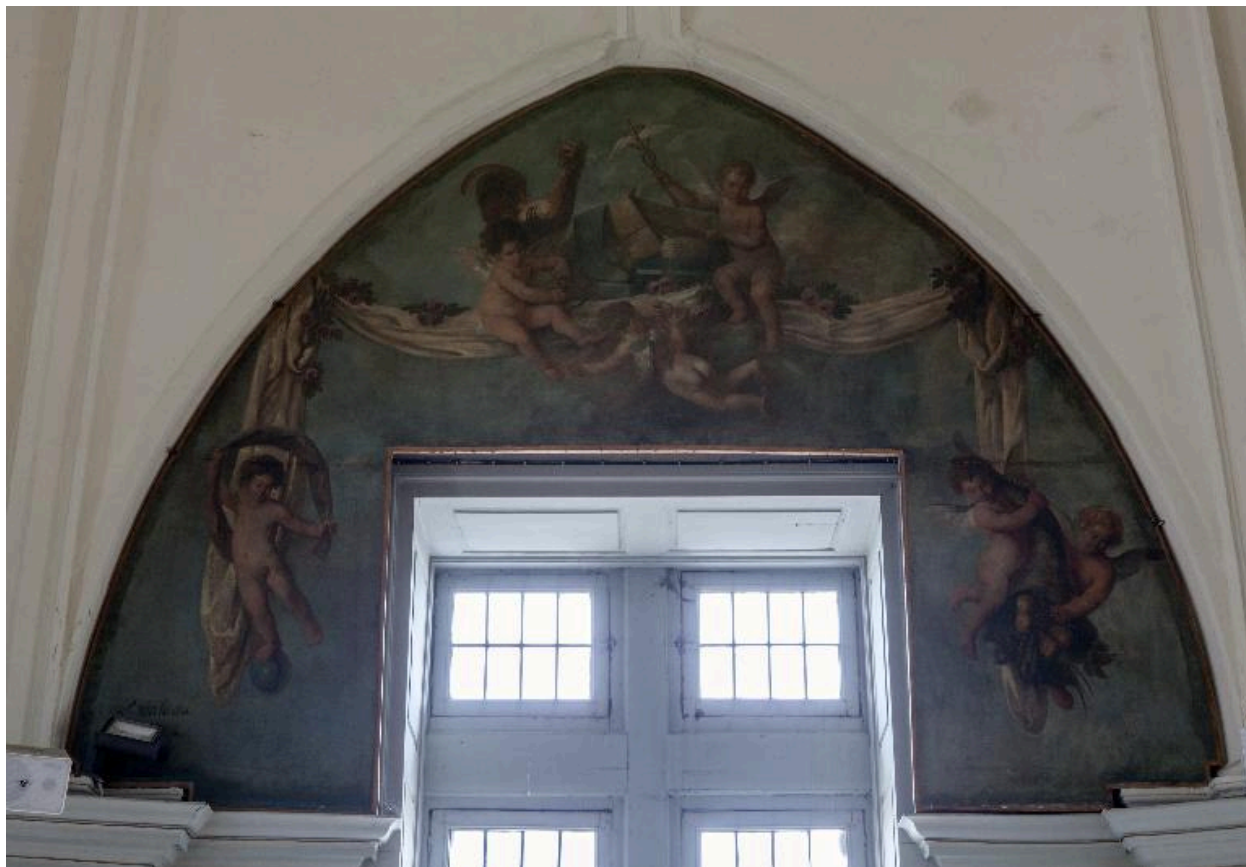
Toile de Louis Watteau : Le Christ et la femme adultère.

IVR31_20155901145NUCA

Auteur de l'illustration : Pierre Thibaut

Date de prise de vue : 2015

(c) Région Hauts-de-France - Inventaire général ; (c) Ville de Saint-Amand-les-Eaux
reproduction soumise à autorisation du titulaire des droits d'exploitation



Toile de Louis Watteau : Allégorie du commerce et de la prospérité.

IVR31_20156201149NUCA

Auteur de l'illustration : Pierre Thibaut



Toile de Louis Watteau : Allégorie de la paix et du travail.

__00_0000000000__

Auteur de l'illustration : Pierre Thibaut



Toile de Louis Watteau : Daniel confondant les accusateurs de Suzanne.

IVR31_20155901151NUCA

Auteur de l'illustration : Pierre Thibaut