

Hauts-de-France, Oise
Herchies
quartier de l' Usine
Chemin-Latéral

Ancien moulin à foulon et à blé, devenu filature et tissage de laine Bollé et Letellier, puis Communeau, puis Lainé, dite Manufacture Française de Tapis et Couvertures (MFTC)

Références du dossier

Numéro de dossier : IA60001617
Date de l'enquête initiale : 1996
Date(s) de rédaction : 1996, 2003
Cadre de l'étude : patrimoine industriel arrondissement de Beauvais
Degré d'étude : étudié

Désignation

Dénomination : filature, tissage
Précision sur la dénomination : filature de laine ; tissage de laine
Appellation : Manufacture Française de Tapis et Couvertures
Destinations successives : moulin à foulon, moulin à blé, filature, tissage
Parties constituantes non étudiées : atelier de fabrication, logement patronal, bureau, voie ferrée

Compléments de localisation

Milieu d'implantation : en écart
Réseau hydrographique : le Thérain
Références cadastrales : 1985. B5 870, 1039, 1027, 1040, 1041

Historique

Au début du 19^e siècle, Bollé et Letellier fondent une première filature dans un ancien moulin à blé. Ils développent cette entreprise entre 1830 et 1875. Ils construisent les grands ateliers (détruits), complété en 1874 par le logement patronal qui porte leur initiales et d'une conciergerie qui porte la date de 1874. Puis, Joseph Communeau reprend l'affaire à son compte avec Driard, avec qui il crée la société J. Communeau & Driard, suivant l'acte en date du 3 septembre 1875. En 1890, Joseph Communeau s'adjoit ses fils, qui assureront le développement important de l'entreprise. Au début du 20^e siècle, Georges Communeau, fils de Joseph, sollicite le cabinet Eiffel, pour établir les plans d'un nouveau tissage. Cet édifice sera construit, à l'emplacement actuel du magasin de l'entreprise d'électricité générale Thébault. Après la Première Guerre mondiale, Marcel Communeau, qui a pris la succession de son père, fait édifier les grands ateliers de fabrication en sheds. Dans ces nouveaux bâtiments sont installés la filature et le tissage, comprenant soixante-dix métiers. En 1929, Les établissements Communeau sont repris, par la Manufacture Française de Tapis et Couvertures (MFTC) de Beauvais. Désormais, l'usine d'Herchies tisse les couvertures, dont les finitions sont assurées par l'unité de Beauvais. Malgré les difficultés qui apparaissent en 1962, la MFTC se maintient jusqu'en 1970. A cette date, elle est rachetée par le groupe Boussac et Agache-Willot qui met fin à l'activité textile l'année suivante. Entre 1971 et 1975, le site est repris par la société Le Chimiste, spécialisée dans la fabrication d'extincteurs. Abandonnée à partir de 1976, l'usine est divisée en plusieurs lots, permettant à de nouveaux industriels de réinvestir les bâtiments, entre 1985 et 1988. Au cours de cette période, les parties les plus anciennes sont entièrement démolies pour laisser place à de nouvelles constructions.

Vers 1830 : établissement d'une pompe à feu. En 1867, l'usine fonctionne avec une machine à vapeur couplée à une roue hydraulique par dessous. Ce dispositif combinant roue hydraulique et machine à vapeur est renouvelé en 1894. En 1920, l'usine possède une machine à vapeur semi-fixe de 200 ch. Après 1922, l'énergie électrique est installée sur secteur. A cette époque, la filature comprend 6 cardeuses et autant de renvideurs. Le tissage est quant à lui équipé de 70 métiers à

tisser dont plusieurs Jacquard. En 1956, ces métiers sont remplacés par les métiers Dewatex, mis au point par l'Amiénois Raymond Dewas, inventeur du métier à tisser sans navette.

En 1834, l'usine emploie 17 personnes. Vers 1875, l'usine emploie 60 personnes. En 1902 : 107 ouvriers. En 1925, on dénombre environ 250 salariés. Leur nombre augmente considérablement vers 1939, où l'usine compte près de 500 salariés. Mais en 1962, alors que l'usine connaît des difficultés économiques importantes, plus de 100 salariés sont licenciés. En 1978, seuls 48 ouvriers travaillent encore sur le site d'Herchies.

Période(s) principale(s) : 1er quart 19e siècle, 3e quart 19e siècle, 4e quart 19e siècle, 1er quart 20e siècle

Dates : 1874 (porte la date, daté par source, daté par tradition orale)

Auteur(s) de l'oeuvre : Gustave Eiffel (agence d'architecture, attribution par tradition orale)

Personne(s) liée(s) à l'histoire de l'oeuvre : Bollé (commanditaire, attribution par source),

Letellier (commanditaire, attribution par source), Georges Communeau (commanditaire, attribution par source),

Marcel Communeau (commanditaire, attribution par source)

Description

L'usine se développe à l'ouest de la commune, entre la rivière du Thérain au nord et la ligne de chemin de fer au sud. Les bâtiments qui devaient former l'ensemble le plus intéressant a entièrement été démolit et a laissé place à de simples ateliers en charpente métallique et tôles nervurée. Les ateliers en shed se développent à l'est du site, sur une surface couverte de 6000 mètres carrés. Les quinze travées en sheds, orientées vers le nord, sont en grande partie recouvertes d'un bardage métallique en tôle nervurée. Seules les quatre dernières travées au nord-ouest ont conservé leur élévation originelle en parpaings de béton rythmée par des jambages harpés en brique. Une corniche rampante joue de l'alternance de briques orangées et silico-calcaire blanc. A l'intérieur, les charpentes sont en béton armé apparent, supportant une toiture en tuile mécanique et verre, remplacée par endroit par des matériaux synthétiques translucides pour la partie ajourée du shed et des tôles nervurée. La conciergerie est en brique et pierre de taille harpée aux angles, couvert d'une toit en ardoise. Le logement patronal est construit en brique à un étage carré et un étage de comble, couvert en ardoise d'un toit à croupes brisées. Ses cheminées portent les initiales B L en fer forgé d'ancrage (Bollé Letellier), tandis que la conciergerie porte la date de 1874. En bordure de rivière, une roue hydraulique verticale par dessous a été réinstallée à l'emplacement primitif présumé.

Éléments descriptifs

Matériau(x) du gros-oeuvre, mise en oeuvre et revêtement : brique ; béton ; parpaing de béton

Matériau(x) de couverture : ardoise, tuile mécanique, tôle nervurée, verre en couverture, matériau synthétique en couverture

Étage(s) ou vaisseau(x) : 1 étage carré, étage de comble

Couvrements : charpente en béton armé apparente

Type(s) de couverture : toit à longs pans ; shed ; pignon couvert ; croupe brisée

Énergies : énergie hydraulique ; produite sur place ; roue hydraulique verticale

Décor

Techniques : sculpture, ferronnerie

Précision sur les représentations :

Sujet : 1874, support : pierre de porte de la conciergerie ; sujet B L, support : cheminée du logement patronal.

Statut, intérêt et protection

Visite refusée. En 1978, l'Ecomusée des Pays de l'Oise a réalisé un reportage photographique complet, avant la destruction des parties anciennes. En cours de reclassement aux Archives départementales de l'Oise, ce fonds n'a pas pu être consulté.

Statut de la propriété : propriété privée

Références documentaires

Documents d'archive

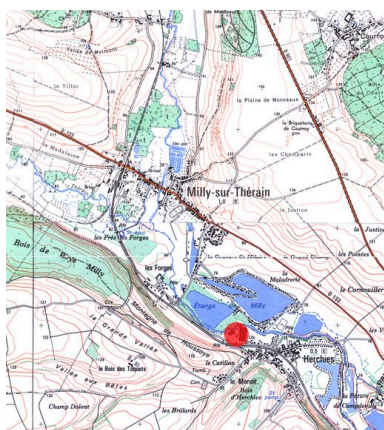
- AD Oise. Série M ; Mp 2484. **Etablissements insalubres et dangereux, commune d'Herchies.**
- AD Oise. Série M ; Mp 3742. **Statistique industrielle du département de l'Oise, 1834.**
- AD Oise. Série S ; 7 Sp 263. **Cours d'eau et usines.**

- AD Oise. Série U ; 6 Up 346. **Tribunal de Beauvais. Déclarations de sociétés.** Création de la société en nom collectif J. Communeau et Driard, 3 septembre 1875. Statut de la société en commandite par action du Gaz de Grandvilliers, sous la raison sociale Renard et Cie, 7 mars 1875.

Bibliographie

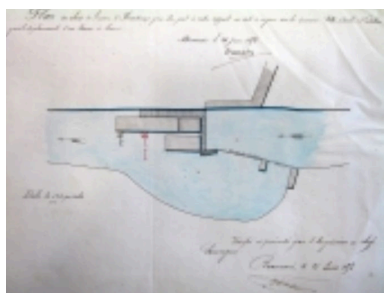
- **Manufacture de Tapis et Couvertures. (L'Illustration Economique et Financière, 1922)**
Manufacture de Tapis et Couvertures. L'Illustration Economique et Financière, 1922.
p. 55-57
- THIBAUT, André. **L'industrie et le département de l'Oise.** Ms dact, 1994.
p. 146-147

Illustrations



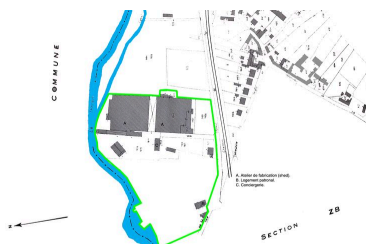
Plan de situation, extrait de la carte IGN scan 25, n°F057-017 et F057-18.

Phot. Fournier Bertrand
(reproduction), Autr. Institut
Géographique National
IVR22_20036000488NUCAB



Plan des abords de l'usine d'Herchies annexe à la demande de MM. Bollé et Letellier pour le déplacement d'un lavoir à laine, par Lemaire (ingénieur des Ponts-et-Chaussées), 24 juin 1856.

Phot. Fournier
Bertrand (reproduction)
IVR22_20036000533NUCAB



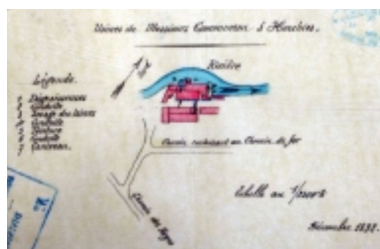
Plan masse de l'usine, extrait du plan cadastral de la commune d'Herchies, 1985, section B, 5e feuille.

Phot. Fournier
Bertrand (reproduction)
IVR22_20036000583NUCAB



Plan du moulin Boitel à Herchies, extrait du plan annexé au rapport de l'ingénieur concernant la retenue du moulin, 17 octobre 1833.

Phot. Fournier
Bertrand (reproduction)
IVR22_20036000532NUCAB



Plan masse de l'usine de Messieurs Communeau à Herchies, par Lemaire (ingénieur des Ponts-et-Chaussées), décembre 1892.

Phot. Fournier
Bertrand (reproduction)
IVR22_20036000534NUCAB

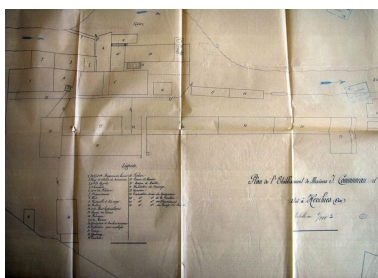


Plan masse du moulin d'Herchies, annexe au rapport de l'ingénieur des Ponts-et-Chaussées, 1892.

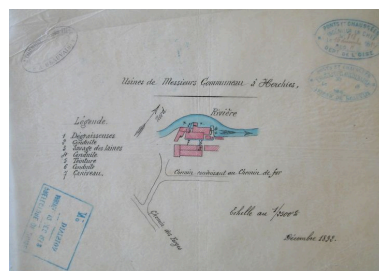
Phot. Fournier
Bertrand (reproduction)
IVR22_20036000601NUCAB



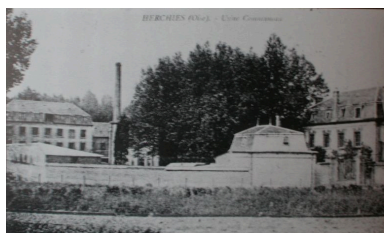
Plan masse schématique de la filature de MM. Communeau à Herchies, décembre 1892.
Phot. Fournier Bertrand (reproduction)
IVR22_20036000535NUCAB



Plan détaillé de l'usine Communeau avec indication de fonction des bâtiments en légende, décembre 1892.
Phot. Fournier Bertrand (reproduction)
IVR22_20036000584NUCAB



Plan masse de l'usine Communeau, décembre 1892.
Phot. Fournier Bertrand (reproduction)
IVR22_20036000175NUCAB



Vue de l'usine Communeau vers 1910 (Carte postale, coll. Ecomusée des Pays de l'Oise).
Phot. Fournier Bertrand (reproduction)
IVR22_20036000582NUCAB



Vue des bâtiments de la filature avant leur destruction, 1982.
Phot. Fournier Bertrand (reproduction), Autr. Francis Dubuc
IVR22_20036000581NUCAB



Vue aérienne de l'usine en 1994.
Phot. Sanson Aviation
IVR22_19946001687X



Le logement patronal et la conciergerie situés à l'entrée de l'usine, en 1999.
Phot. Laurent Jumel
IVR22_19966002499X



Détails des tirants en fer forgé situés sur les cheminées du logement patronal et figurant les initiales BL, Bollé Letellier.
Phot. Laurent Jumel
IVR22_19966002501X



Date portée située au dessus de la porte d'entrée de la conciergerie.
Phot. Laurent Jumel
IVR22_19966002500X



Façade ouest de l'atelier de fabrication.
Phot. Thierry Lefébure
IVR22_20036000171NUCA



Façade ouest des dernières travées de l'atelier de fabrication, vue de trois-quarts.
Phot. Thierry Lefébure
IVR22_20036000169NUCA



Façade ouest de l'atelier de fabrication, détail d'un des pignons en shed.
Phot. Thierry Lefébure
IVR22_20036000170NUCA



Intérieur de l'atelier de fabrication, détail des charpentes en béton armé.
Phot. Thierry Lefébure
IVR22_20036000173NUCA



Les anciens bureaux.
Phot. Thierry Lefébure
IVR22_20036000174NUCA

Dossiers liés

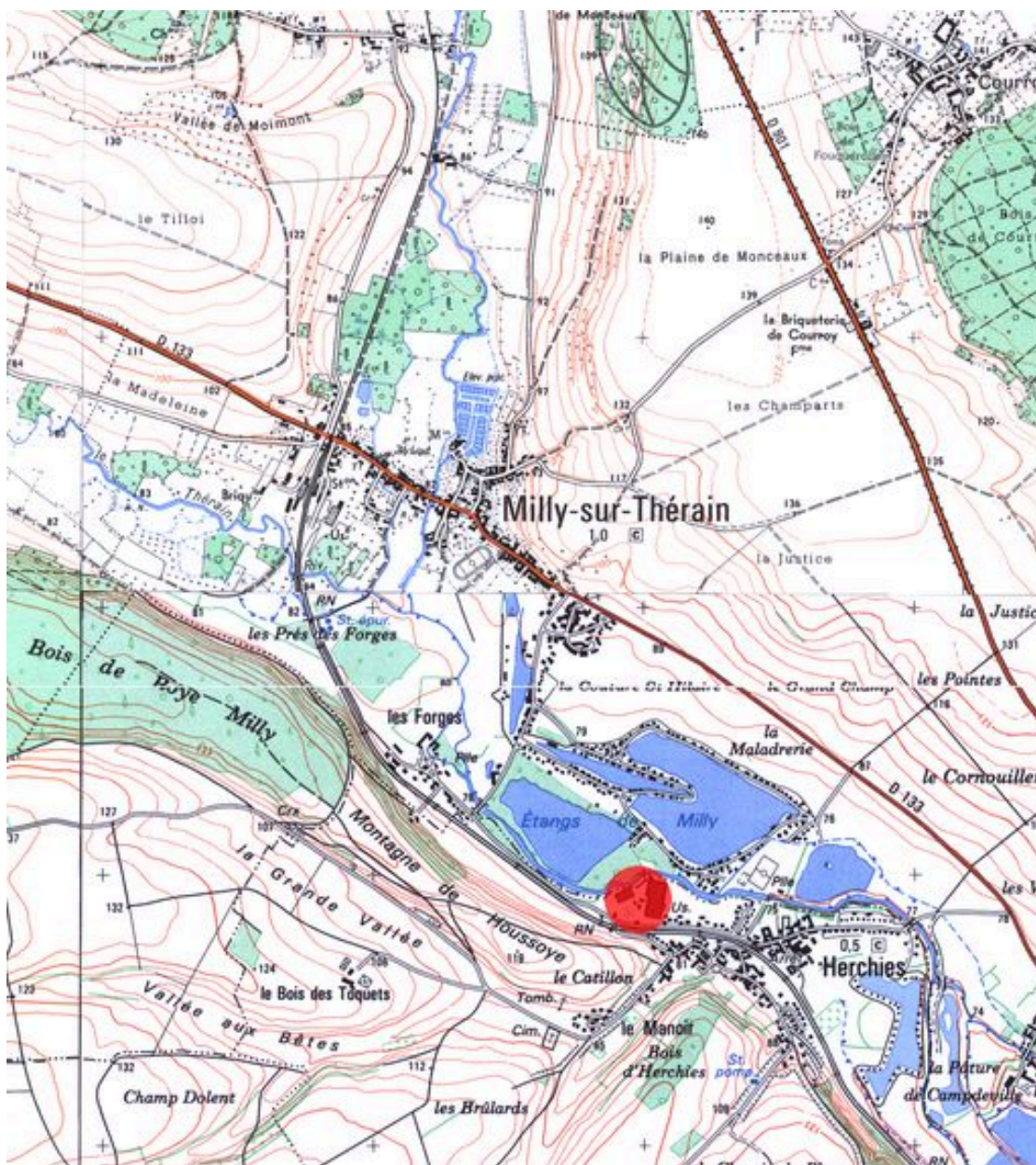
Dossiers de synthèse :

Le patrimoine industriel de l'Oise (IA60002075)

Oeuvre(s) contenue(s) :

Auteur(s) du dossier : Bertrand Fournier, Hélène Colzy-Frichet, Benoît Dufournier, Bertrand Fournier

Copyright(s) : (c) Région Hauts-de-France - Inventaire général



Plan de situation, extrait de la carte IGN scan 25, n°F057-017 et F057-18.

IVR22_20036000488NUCAB

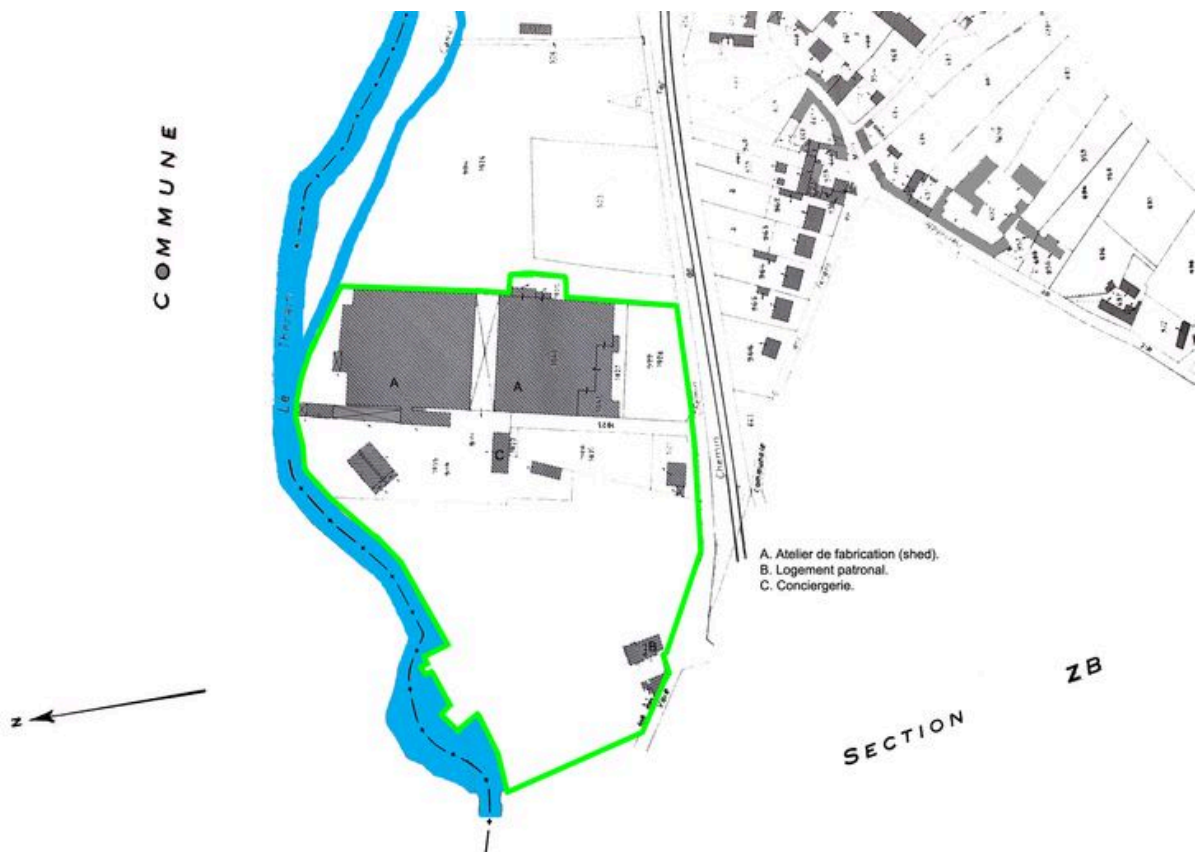
Auteur de l'illustration : Fournier Bertrand (reproduction)

Auteur du document reproduit : Institut Géographique National

Échelle : 1/25000e.

(c) Région Hauts-de-France - Inventaire général

tous droits réservés



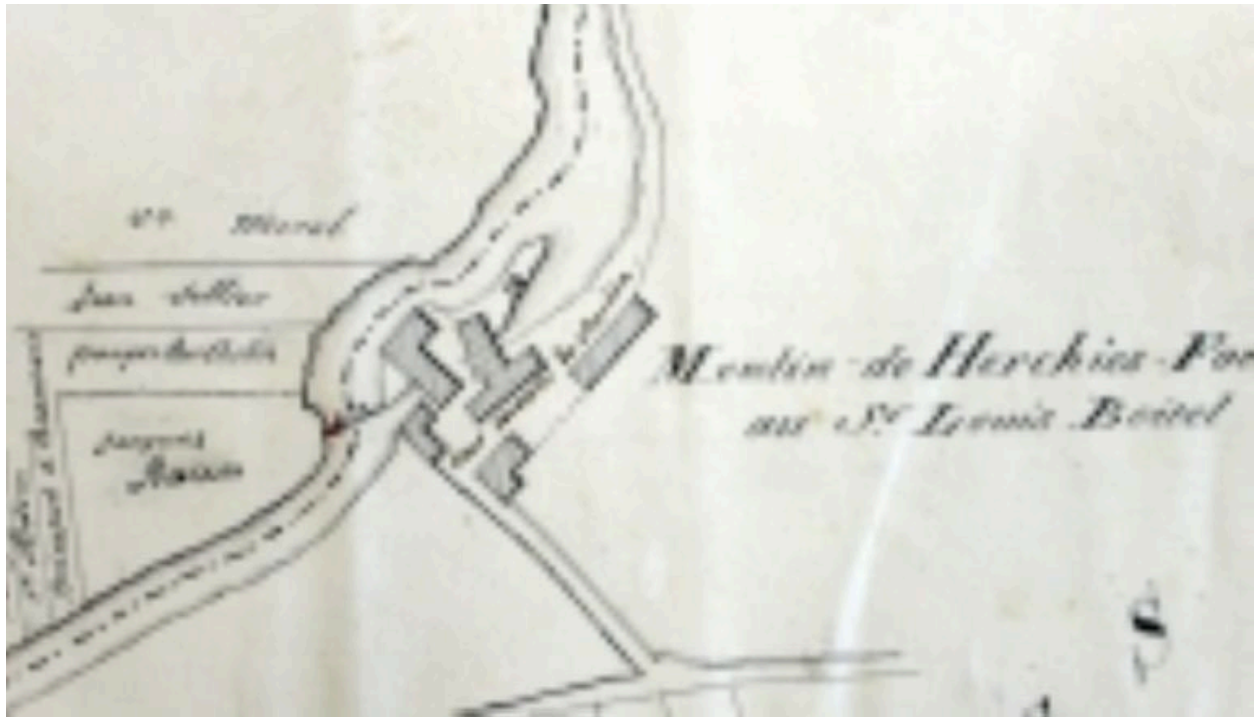
Plan masse de l'usine, extrait du plan cadastral de la commune d'Herchies, 1985, section B, 5e feuille.

IVR22_20036000583NUCAB

Auteur de l'illustration : Fournier Bertrand (reproduction)

Échelle : 1/1250e.

(c) Région Hauts-de-France - Inventaire général
reproduction soumise à autorisation du titulaire des droits d'exploitation



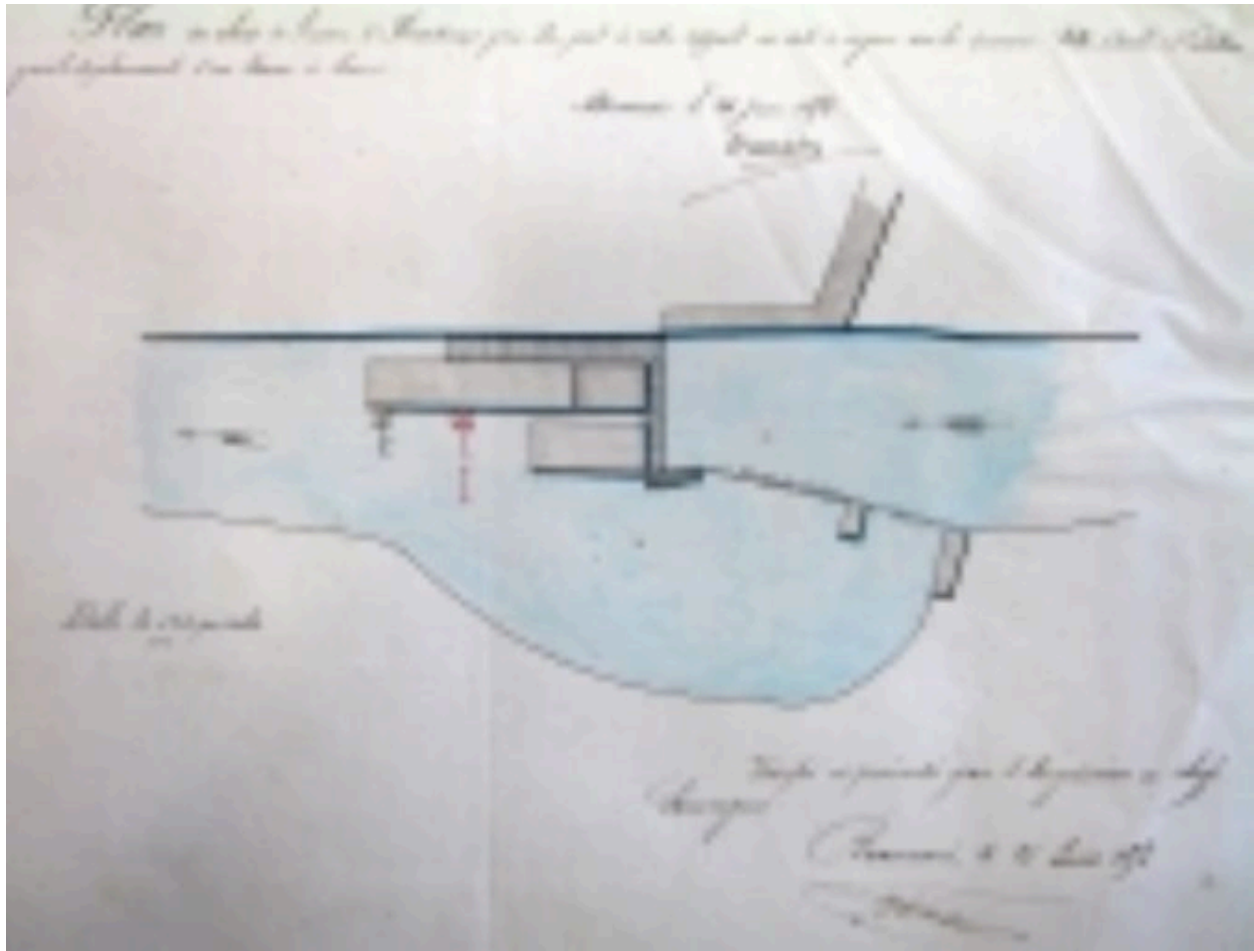
Plan du moulin Boitel à Herchies, extrait du plan annexé au rapport de l'ingénieur concernant la retenue du moulin, 17 octobre 1833.

IVR22_20036000532NUCAB

Auteur de l'illustration : Fournier Bertrand (reproduction)

Échelle : 1/2500e.

(c) Région Hauts-de-France - Inventaire général ; (c) Département de l'Oise
reproduction soumise à autorisation du titulaire des droits d'exploitation



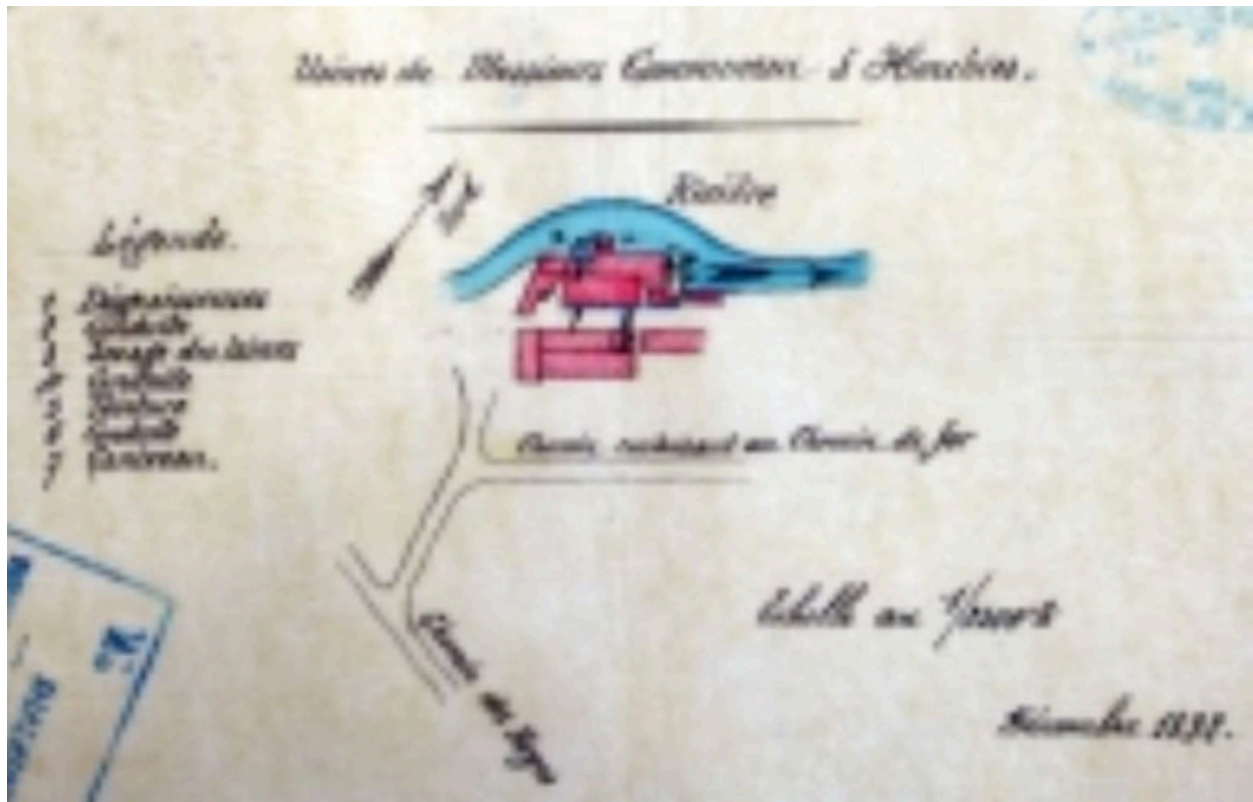
Plan des abords de l'usine d'Herchies annexé à la demande de MM. Bollé et Letellier pour le déplacement d'un lavoir à laine, par Lemaire (ingénieur des Ponts-et-Chaussées), 24 juin 1856.

IVR22_20036000533NUCAB

Auteur de l'illustration : Fournier Bertrand (reproduction)

Échelle : 1/20e.

(c) Région Hauts-de-France - Inventaire général ; (c) Département de l'Oise
reproduction soumise à autorisation du titulaire des droits d'exploitation



Plan masse de l'usine de Messieurs Communeau à Herchies, par Lemaire (ingénieur des Ponts-et-Chaussées), décembre 1892.

IVR22_20036000534NUCAB

Auteur de l'illustration : Fournier Bertrand (reproduction)

(c) Région Hauts-de-France - Inventaire général ; (c) Département de l'Oise
reproduction soumise à autorisation du titulaire des droits d'exploitation



Plan masse du moulin d'Herchies, annexé au rapport de l'ingénieur des Pont-et-Chaussées, 1892.

IVR22_20036000601NUCAB

Auteur de l'illustration : Fournier Bertrand (reproduction)

(c) Région Hauts-de-France - Inventaire général ; (c) Département de l'Oise
reproduction soumise à autorisation du titulaire des droits d'exploitation



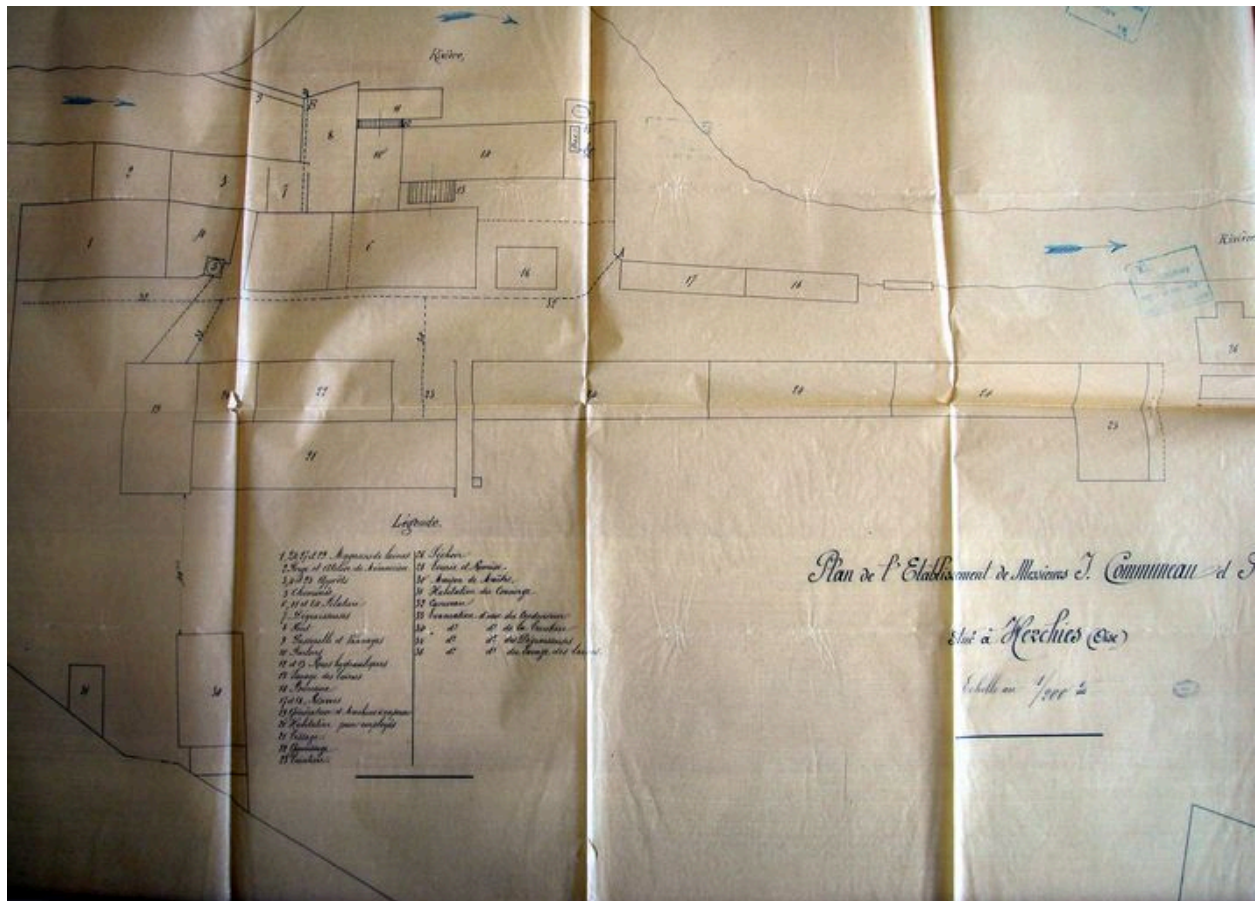
Plan masse schématique de la filature de MM. Communeau à Herchies, décembre 1892.

IVR22_20036000535NUCAB

Auteur de l'illustration : Fournier Bertrand (reproduction)

Échelle : 1/2500e.

(c) Région Hauts-de-France - Inventaire général ; (c) Département de l'Oise
reproduction soumise à autorisation du titulaire des droits d'exploitation

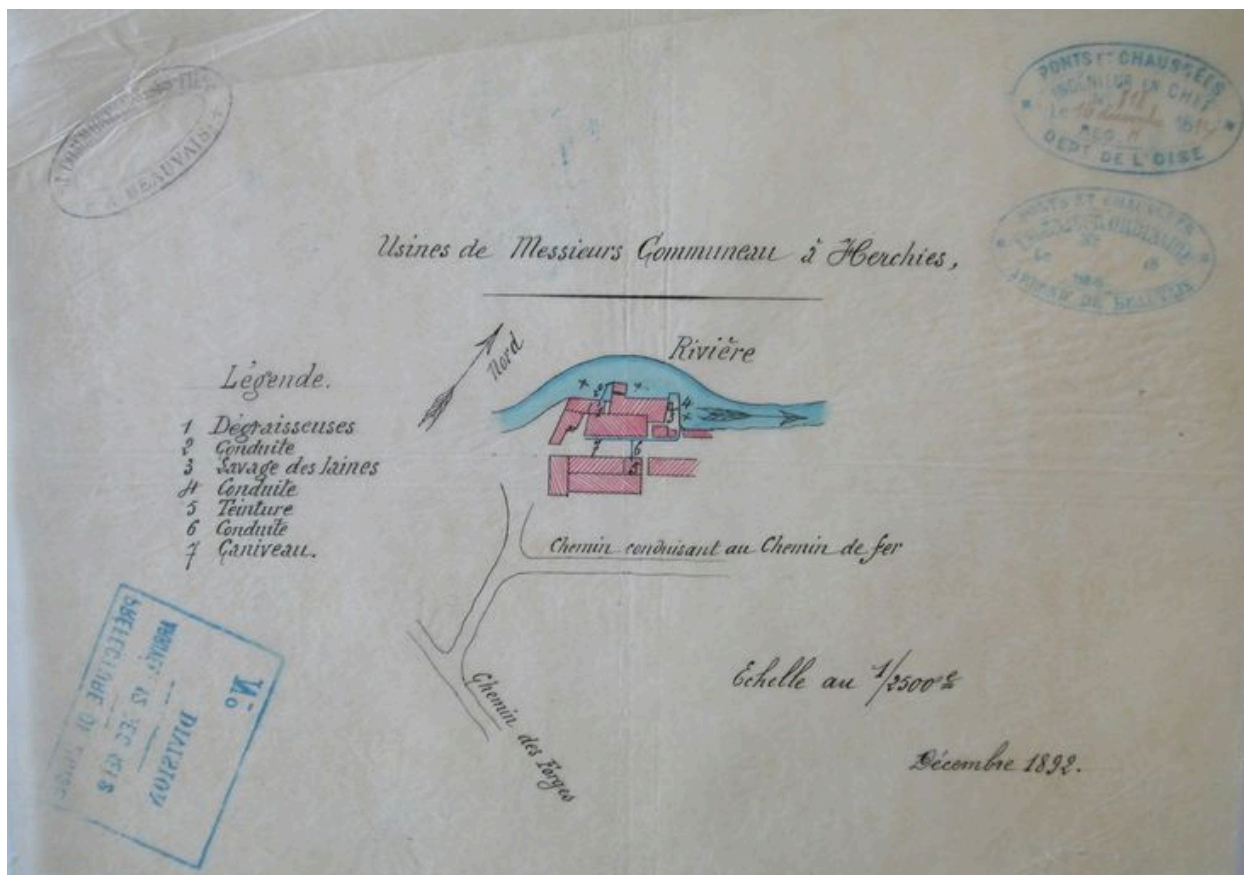


Plan détaillé de l'usine Communeau avec indication de fonction des bâtiments en légende, décembre 1892.

IVR22_20036000584NUCAB

Auteur de l'illustration : Fournier Bertrand (reproduction)

(c) Région Hauts-de-France - Inventaire général ; (c) Département de l'Oise
reproduction soumise à autorisation du titulaire des droits d'exploitation

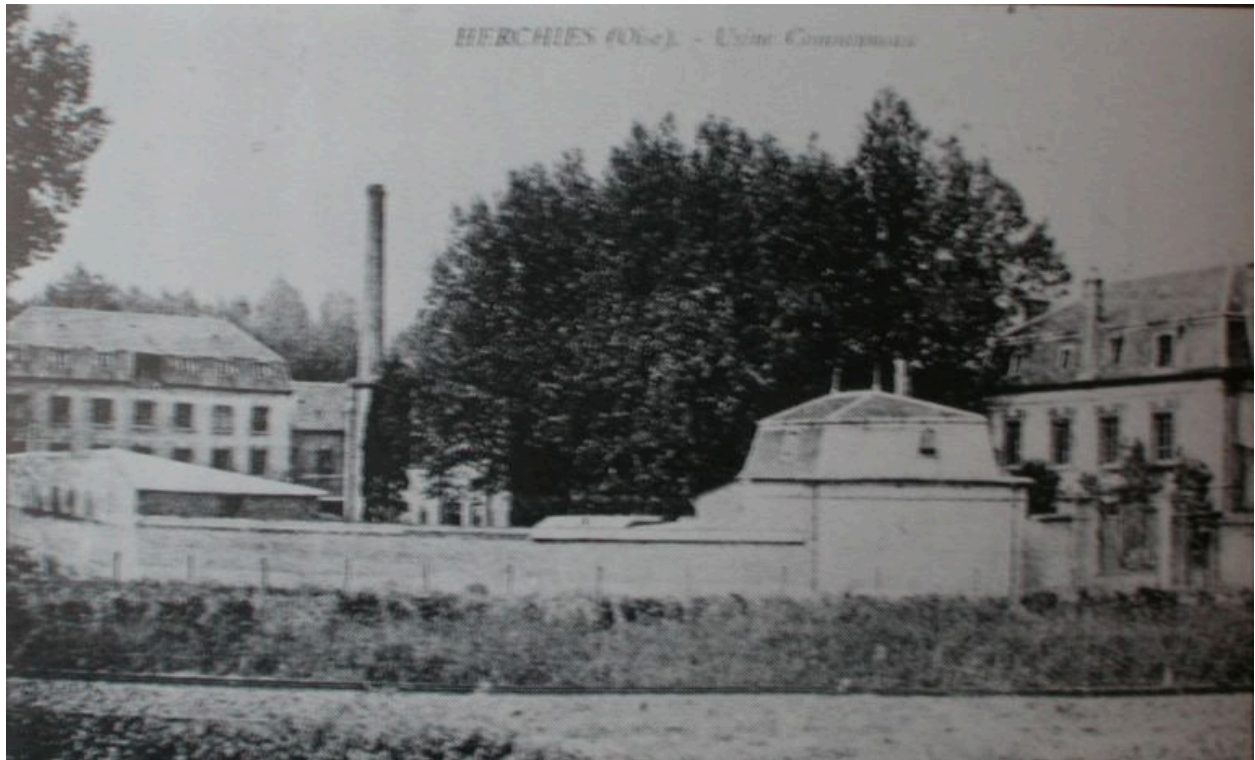


Plan masse de l'usine Communeau, décembre 1892.

IVR22_20036000175NUCAB

Auteur de l'illustration : Fournier Bertrand (reproduction)

(c) Région Hauts-de-France - Inventaire général ; (c) Département de l'Oise
reproduction soumise à autorisation du titulaire des droits d'exploitation



Vue de l'usine Communeau vers 1910 (Carte postale, coll. Ecomusée des Pays de l'Oise).

IVR22_20036000582NUCAB

Auteur de l'illustration : Fournier Bertrand (reproduction)

(c) Région Hauts-de-France - Inventaire général ; (c) Département de l'Oise
reproduction soumise à autorisation du titulaire des droits d'exploitation



Vue des bâtiments de la filature avant leur destruction, 1982.

IVR22_20036000581NUCAB

Auteur de l'illustration : Fournier Bertrand (reproduction)

Auteur du document reproduit : Francis Dubuc

(c) Région Hauts-de-France - Inventaire général ; (c) Département de l'Oise
reproduction soumise à autorisation du titulaire des droits d'exploitation



Vue aérienne de l'usine en 1994.

IVR22_19946001687X

Auteur de l'illustration : Sanson Aviation

(c) Ministère de la culture - Inventaire général ; (c) AGIR-Pic
reproduction soumise à autorisation du titulaire des droits d'exploitation



Le logement patronal et la conciergerie situés à l'entrée de l'usine, en 1999.

IVR22_19966002499X

Auteur de l'illustration : Laurent Jumel

(c) Région Hauts-de-France - Inventaire général

reproduction soumise à autorisation du titulaire des droits d'exploitation



Détails des tirants en fer forgé situés sur les cheminées du logement patronal et figurant les initiales BL, Bollé Letellier.

IVR22_19966002501X

Auteur de l'illustration : Laurent Jumel

(c) Région Hauts-de-France - Inventaire général

reproduction soumise à autorisation du titulaire des droits d'exploitation



Date portée située au dessus de la porte d'entrée de la conciergerie.

IVR22_19966002500X

Auteur de l'illustration : Laurent Jumel

(c) Région Hauts-de-France - Inventaire général

reproduction soumise à autorisation du titulaire des droits d'exploitation



Façade ouest de l'atelier de fabrication.

IVR22_20036000171NUCA

Auteur de l'illustration : Thierry Lefébure

(c) Région Hauts-de-France - Inventaire général

reproduction soumise à autorisation du titulaire des droits d'exploitation



Façade ouest des dernières travées de l'atelier de fabrication, vue de trois-quarts.

IVR22_20036000169NUCA

Auteur de l'illustration : Thierry Lefébure

(c) Région Hauts-de-France - Inventaire général

reproduction soumise à autorisation du titulaire des droits d'exploitation



Façade ouest de l'atelier de fabrication, détail d'un des pignons en shed.

IVR22_20036000170NUCA

Auteur de l'illustration : Thierry Lefébure

(c) Région Hauts-de-France - Inventaire général

reproduction soumise à autorisation du titulaire des droits d'exploitation



Intérieur de l'atelier de fabrication, détail des charpentes en béton armé.

IVR22_20036000173NUCA

Auteur de l'illustration : Thierry Lefébure

(c) Région Hauts-de-France - Inventaire général

reproduction soumise à autorisation du titulaire des droits d'exploitation



Les anciens bureaux.

IVR22_20036000174NUCA

Auteur de l'illustration : Thierry Lefébure

(c) Région Hauts-de-France - Inventaire général

reproduction soumise à autorisation du titulaire des droits d'exploitation