

Hauts-de-France, Aisne

Charmes

rue Victor-Hugo, rue Louis-Pasteur, rue La Fontaine, rue Pierre-Curie, rue Jean-Racine, place Edmond-Roger

Cité-Jardin, ancienne cité de l'usine de construction mécanique Maguin, dite cité-jardin de la Grande Pièce, puis cité Maguin

Références du dossier

Numéro de dossier : IA02010631

Date de l'enquête initiale : 2016

Date(s) de rédaction : 2016

Cadre de l'étude : patrimoine industriel le Chaunois industriel

Degré d'étude : étudié

Désignation

Dénomination : cité ouvrière

Appellation : Cité de la Grande Pièce, cité Maguin

Parties constituantes non étudiées : latrine, bûcher, buanderie, jardin

Compléments de localisation

Milieu d'implantation : en village

Références cadastrales : 2015, AE, 439-441

Historique

En même temps qu'il fait reconstruire son **usine de construction mécanique**, Alfred Maguin entreprend la construction d'une cité ouvrière de plus de 106 logements, répartis dans 48 maisons, sur une vaste parcelle que l'industriel possède au lieu-dit La Grande Pièce. Il confie la réalisation de cet ensemble à l'architecte parisien Joseph Charles Guirard de Montarnal, dit Charles de Montarnal, et son fils Jean, également architecte. Le 7 mai 1922, le projet de cité ouvrière de la Grande Pièce est présenté devant le Conseil municipal, qui l'approuve, "considérant que ce projet est de nature à accroître l'importance du village et à en augmenter la beauté". Une fois le nouveau plan d'alignement de la commune approuvé, le 6 novembre 1922, les voies de desserte de la Grande Pièce sont créées au début de l'année 1923. Les premières maisons sont élevées à la suite, autour de la partie centrale d'abord, et de manière concentrique, jusqu'aux rues Pasteur (anc. rue Circulaire) et Condorcet. Cette partie est achevée en 1924, date à laquelle est mis en place le système d'éclairage de la cité. Les travaux se poursuivent jusqu'en 1927, avec la construction des logements donnant sur la rue Victor-Hugo et les rues transversales (Edouard-Branly, Jean-Racine et Pierre-Curie). Les dernières maisons orientées vers la rue Paul-Doumer achèvent la réalisation de la cité-jardin, en 1927.

Les plans donnent la distribution intérieure des logements. Les logements ouvriers (types A à D) se caractérisent par une salle à usage de cuisine et de salle à manger, avec une à trois chambres. Les logements d'employés (type E à H) se caractérisent par la présence d'un vestibule qui distribue les pièces du rez-de-chaussée. Le type G se distingue par deux pièces à feu communicant avec cuisine ouvrant vers l'aile en retour. Le type H est le seul destiné aux employés, de type collectif. Il est ainsi doté d'un escalier commun aux différents logements et les dépendances ne sont pas accolées aux habitations.

Jusqu'en 1950, les maisons ainsi que les voies de circulation sont restées la propriété de l'entreprise Maguin, qui assurait donc la fourniture de l'électricité et de l'eau pour chaque foyer. Elle assurait également la fourniture de l'éclairage public et l'évacuation des ordures ménagères. La démarche qui avait été engagée par l'entreprise en 1949 pour que la cité entre dans le giron de l'espace communal, débouche sur un accord signé le 5 avril 1950, avec effet au 1er mai suivant. Signe de ce changement de statut, les rues de la cité-jardin qui s'appelaient "rue circulaire", Première rue transversale" ou "Deuxième rue transversale", sont renommées en 1952, selon la dénomination actuelle.

En 1956, l'entreprise Maguin décide de compléter la cité-jardin des années 20 par la construction d'un nouvel ensemble de 22 logements, le long de la rue du Moulin-à-Vent, ainsi que d'un immeuble pour les ouvriers célibataires. D'emblée, l'entreprise décide de mettre les logements individuels en accession à la propriété. Elle aménage également une nouvelle voie, la rue Alexandre-Dumas, qui assure la liaison avec la cité construite en 1924 et confie la réalisation de cet ensemble Pierre Blary, architecte à Tergnier. Le programme s'achève en 1957 avec la construction de 14 autres logements jumelés (7 maisons) le long de la rue Paul-Doumer, au débouché de la rue Edouard-Branly.

Le cœur de la cité jardin était marqué par un kiosque, construit en même temps que les maisons de la cité ouvrière. Il a été démonté au début de l'année 1960, sur décision du Conseil municipal, le 18 décembre 1959.

Période(s) principale(s) : 1er quart 20e siècle, 2e quart 20e siècle

Dates : 1924 (daté par source), 1927 (daté par source), 1956 (daté par source), 1957 (daté par source)

Auteur(s) de l'oeuvre : Jean de Guirard de Montarnal (architecte, attribution par source), Joseph Charles de Guirard de Montarnal (architecte, signature), Pierre Blary (architecte, attribution par source)

Personne(s) liée(s) à l'histoire de l'oeuvre : Alfred Maguin (commanditaire, attribution par travaux historiques)

Description

La cité-jardin occupe une parcelle grossièrement triangulaire, au lieu-dit La Grande Pièce, qui s'étend sur une surface de 7,73 ha, dont 6,3 ha pour la partie construite dans l'entre-deux-guerres. La partie la plus ancienne est constituée d'un ensemble concerté de 48 maisons pour 108 logements, répartis en 96 logements d'ouvriers et 12 logements d'employés. Elle est desservie par un réseau de voies internes déterminant seize îlots raccordés à des voies existantes : la rue des Bourgmaîtres au nord, la rue Paul-Doumer à l'ouest et la rue du Moulin-à-vent à l'est. Au nord, se trouve une place ovale d'où rayonnent cinq rues. Les îlots sont divisés en six à dix lots selon le nombre de logements. Chaque logement dispose d'un jardin qui s'étend sur l'ensemble de la parcelle. La taille de celle-ci varie entre 450 à 600 m² pour les logements d'ouvriers, et entre 650 à 800 m² pour les logements d'employés. Chaque terrain est délimité par une clôture végétale (haie d'aubépine ou de charmille) et un grillage. Les dépendances (clapiers, buanderie remise) sont soit accolées au logement, soit indépendants du logement, dans le jardin.

Les jardins sont tantôt d'agrément, tantôt potager. Ils sont plantés d'arbres fruitiers (cerisiers, sureaux) ou d'agrément (conifères).

Autour de la voie de desserte se répartissent quatre types de maisons d'ouvrier à deux unités d'habitations ou à quatre unités d'habitations. Sur la rue Paul-Doumer, les maisons sont davantage destinées aux employés et se déclinent également en quatre types distincts. Un même type n'est jamais utilisé deux fois à la suite. L'architecte a également joué sur les orientations et sur le tracé courbe des voies de dessertes pour apporter une variété architecturale subtile.

Les maisons ouvrières sont implantées au milieu de parcelles, en retrait de jardin. Chaque type a été déterminé par l'architecte lui-même, et dénommé par une lettre de l'alphabet.

Les maisons de type A concernent 13 maisons, soit 30 logements : ce sont des maisons d'ouvrier à deux unités d'habitation. Chaque logement suit une composition ternaire avec porte centrale encadrée de deux ouvertures. L'étage sous comble est éclairé par une lucarne centrale, partagée entre les deux logements.

Les maisons de type B concernent 6 maisons à quatre unités d'habitation, soit 24 logements : ce sont des maisons d'ouvriers, avec accès latéral indépendant en pignon. Elle sont à un étage carré, couvert de toit en tuile mécanique à longs pans et demi-croupe. La partie centrale du long pan forme un retrait de pente permettant d'accroître l'apport de lumière vers les baies plus étroites de l'étage. Le rez-de-chaussée est quant à lui éclairé de larges baies cintrées.

Les maisons de type C sont des maisons à deux unités d'habitation. Elles concernent 11 maisons, soit 22 logements : ce sont des maisons d'ouvrier, qui se distinguent des maisons de type A par les deux larges lucarnes en façade.

Les maisons de type D sont des maisons d'ouvrier à deux unités d'habitation. Il en existe 10 exemplaires, correspondant à 20 logements. Leur caractéristique principale réside dans un traitement en avant-corps de la partie centrale.

Les autres maisons, correspondant aux types E, F, G et H sont des maisons d'employés, également à deux unités d'habitation. Elles sont le plus souvent construites en exemplaire unique, à l'exception du modèle G, qui est reproduit trois fois. Ces maisons sont orientées vers la rue Paul-Doumer. Elles sont implantées en retrait d'un jardin clos par un mur bahut en brique et grille en fer. Le modèle de type G est construit en brique, laissée apparente. Il comporte un étage carré, couvert d'un toit en tuile mécanique à longs pans et croupe. Les travées latérales, plus larges, forment saillie et sont éclairées de larges baies verticales.

Les extensions de 1956 et 1958 concernent 36 logements : 12 maisons à deux unités d'habitation rue Alexandre-Dumas et rue du Moulin-à-vent s'appuient sur les limites du cimetière. Elles sont complétées de 7 maisons à deux unités d'habitation rue Paul-Doumer.

L'immeuble des célibataires construit à la même époque présente une façade de 41 m de long. Il abrite 20 logements répartis sur deux niveaux et desservi par un escalier droit en hors œuvre et une coursive extérieure. Il est construit en parpaing de béton enduit et couvert d'un toit en appentis. Il est construit sur cave et présente une élévation à travées percés de larges fenêtres côté jardin, qui font écho à celles plus étroites, qui jouxtent chacune des entrées. Ce type d'éclairage traversant assure une parfaite luminosité aux appartements.

Mutations observées : reprise du logement mitoyen modifiant les ouvertures, nombreux ajouts de garages et d'extensions visant à augmenter la surface habitable. Suppression des dépendances de jardin et bûchers, application de crépi, transformation des jardins potagers en jardin d'agrément. Mise en place de clôtures occultantes.

Eléments descriptifs

Matériau(x) de couverture : tuile mécanique

Plan : plan rayonnant

Étage(s) ou vaisseau(x) : étage de comble

Type(s) de couverture : toit à longs pans, croupe ; demi-croupe ; appentis

Typologies et état de conservation

Typologies : maison à deux unités d'habitation ; maison à quatre unités d'habitation ; cité-jardin

Décor

Techniques :

Statut, intérêt et protection

La cité-jardin adopte un plan rayonnant partiel qui s'inspire de la cité de la Compagnie des chemins de fer du Nord de Tergnier. Toutefois, la partie centrale qu'impose le plan concentrique n'est pas entourée d'équipements collectifs. Seul le kiosque, qui n'était pas d'un usage quotidien, occupait cet espace, entouré d'habitations en périphérie. Le **magasin d'alimentation coopératif** (étudié), qui constituait l'unique équipement collectif, était reporté à l'extrémité de la cité, et faisait pendant au **Stand**, qu'Alfred Maguin avait fait construire quelques années avant le début de la guerre. Cet espace formait, avec l'église, un ensemble de points de liaisons où les habitants de la cité et ceux de la partie plus ancienne du village pouvaient se retrouver.

Par sa situation dans le village, la cité-jardin replace la nouvelle église dans une position plus centrale. Le clocher devient un élément pivot, qui grâce au dénivelé naturel du terrain, est visible de tout les points de la cité et constitue donc un élément de repère.

Statut de la propriété : propriété privée

Références documentaires

Documents figurés

- **Société nouvelle des Etablissements Maguin. Plan de la cité ouvrière de la Grande Pièce**, J.C. et J. de Montarnal, architectes, 8 janvier 1924 (archives privées de l'entreprise).
- **Charmes (Aisne). Cité A. Maguin**, Carte postale, 1926 (coll. part.).
- **Charmes (Aisne). Vue générale de la cité. Carte postale, vers 1930 (Coll. part.).**
Charmes (Aisne). Vue générale de la cité, carte postale, vers 1930 (coll. part.).
- **Charmes (Aisne). Le kiosque et un coin de la cité Maguin. Au fond, l'église**, carte postale, vers 1930 (coll. part.).
- **Vue aérienne de la cité Maguin**, carte postale, vers 1950 (coll. part.).
- Société Nouvelle des Etablissements A. Maguin. **Cité ouvrière. Type B**. Plan et coupe. Cabinet Roux, juillet 1960 (Archives privées de l'entreprise).
- Société Nouvelle des Etablissements A. Maguin. **Cité ouvrière, type D**. Plan et coupe. Cabinet Roux, juillet 1960 (Archives privées de l'entreprise).

- Société Nouvelle des Établissements A. Maguin. **Cité ouvrière, type E**. Plan et coupe. Cabinet Roux, juillet 1960 (Archives privées de l'entreprise).
- Société Nouvelle des Établissements A. Maguin. **Cité ouvrière, type F**. Plan et coupe. Cabinet Roux, juillet 1960 (Archives privées de l'entreprise).
- Société Nouvelle des Établissements A. Maguin. **Cité ouvrière, type G**. Plan et coupe. Cabinet Roux, juillet 1960 (Archives privées de l'entreprise).
- **Société Nouvelle des Établissements A. Maguin. Cité ouvrière, type H. Plan et coupe. Cabinet Roux, juillet 1960 (Archives privées de l'entreprise).**
Société Nouvelle des Établissements A. Maguin. **Cité ouvrière, type H**. Plan et coupe. Cabinet Roux, juillet 1960 (Archives privées de l'entreprise).

Bibliographie

- SUDANT, Pierre. **Évolution économique et sociale d'une commune rurale de l'Aisne, Charmes. XIXe & XXe siècles**. Mémoire de maîtrise : Paris Sorbonne : 1975.

Annexe 1

Société Nouvelle des Établissements Maguin : description des types de maisons de la cité ouvrière

Société Nouvelle des Établissements Maguin : description des types de maisons de la cité ouvrière, 1922 (Archives privées de l'entreprise).

Type A : Logement d'ouvrier comprenant : rez-de-chaussée : salle à usage de salle à manger et cuisine ; étage : 1 grande chambre et 1 petite chambre. A l'extérieur : bûcher buanderie, clapier, WC, jardin

Type B : Logement d'ouvrier comprenant : rez-de-chaussée : salle à usage de salle à manger et cuisine ; 1 chambre ; Cave. A l'étage : 2 chambres. A l'extérieur : bûcher, WC, clapier, jardin.

Type C : Logement d'ouvrier comprenant : rez-de-chaussée : salle à usage de salle à manger et cuisine, 1 chambre. A l'étage : 2 chambres et un grenier. A l'extérieur : bûcher, WC, clapier, jardin.

Type D : Logement ouvrier comprenant : rez-de-chaussée : salle à usage de salle à manger et cuisine, 2 chambres, cave A l'étage : 3 chambres, dont une petite, et un grenier. A l'extérieur : bûcher, WC, clapier, jardin.

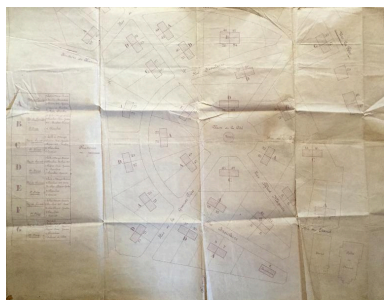
Type E : Logement pour employés, comprenant : rez-de-chaussée : vestibule, salle à usage de salle à manger et cuisine, 2 chambres. A l'étage : 3 chambres et un grenier. A l'extérieur : bûcher, WC, clapier, jardin.

Type F : Logement pour employés, comprenant : rez-de-chaussée : vestibule, salle à usage de salle à manger et cuisine, 2 chambres WC, cave. A l'étage : 3 chambres et un grenier. A l'extérieur : bûcher, clapier, jardin.

Type G : Logement pour employés comprenant : salon, salle à manger et cuisine, cuisine, WC. A l'étage : 3 chambres et un cabinet de toilette. A l'extérieur : bûcher, cave, clapier, jardin.

Type H : Logement pour employés comprenant : rez-de-chaussée : [manque].

Illustrations



Plan de la cité Maguin avec la répartition des différents types de maisons, J. de Montarnal, architecte, 1924 (archives privées de l'entreprise).



Plan d'extension de la cité Maguin, J. de Montarnal, architecte, 1924 (Archives privées de l'entreprise).
Phot. Bertrand Fournier

Phot. Bertrand Fournier
 IVR32_20160205207NUCA

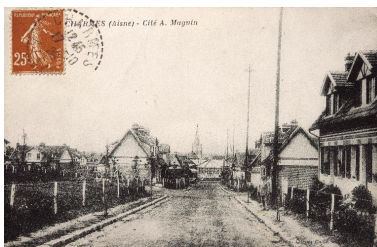


Vue d'ensemble de la cité Maguin, 1925.
 Phot. Maguin S.A.
 IVR32_20160205033NUCA

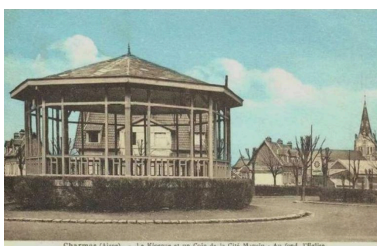


Vue aérienne de la cité ouvrière.
 Carte postale, vers 1950 (coll. part.).
 Phot. Bertrand Fournier
 IVR32_20160205036NUCA

Plan de la cité ouvrière de la Grande Pièce, J. de Montarnal, architecte, 8 janvier 1924 (archives privées de l'entreprise).
 Phot. Bertrand Fournier
 IVR32_20160205042NUCA



Charmes (Aisne). Cité A. Maguin. Carte postale, 1926 (coll. part.).
 Phot. Thierry Lefébure
 IVR32_20160200078NUC2A

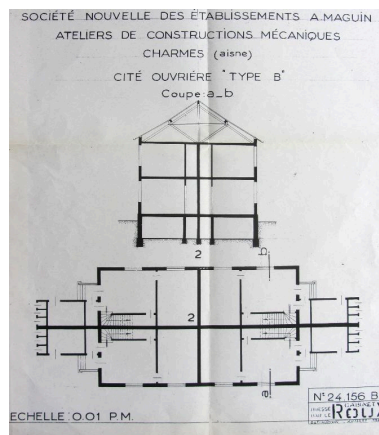


Le kiosque de la cité Maguin. Carte postale, vers 1930 (coll. part.).
 Phot. Bertrand Fournier
 IVR32_20160205037NUCA

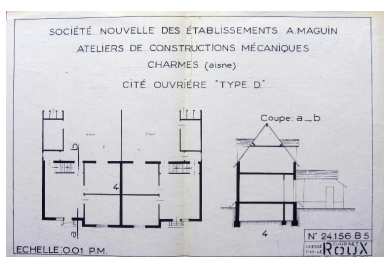
IVR32_20160205208NUCA



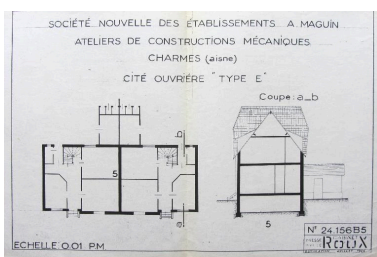
Vue générale de la cité. Carte postale, vers 1930 (coll. part.).
 Phot. Thierry Lefébure
 IVR32_20160200064NUC2A



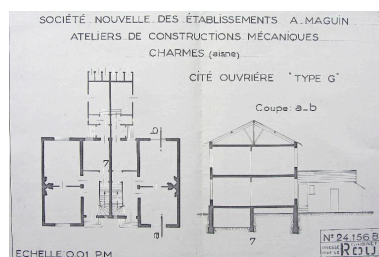
Cité ouvrière, type B. Plan et coupe. Cabinet Roux, juillet 1960 (Archives privées de l'entreprise).
 Phot. Fournier Bertrand (reproduction)
 IVR32_20160205202NUC



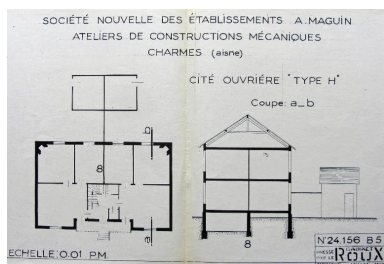
Cité ouvrière, type D. Plan et coupe. Cabinet Roux, juillet 1960 (archives privées de l'entreprise).
 Phot. Fournier Bertrand (reproduction)
 IVR32_20160205203NUC



Cité ouvrière, type E. Plan et coupe. Cabinet Roux, juillet 1960 (Archives privées de l'entreprise).
 Phot. Fournier Bertrand (reproduction)
 IVR32_20160205204NUC



Cité ouvrière, type G. Plan et coupe. Cabinet Roux, juillet 1960 (Archives privées de l'entreprise).
 Phot. Fournier Bertrand (reproduction)
 IVR32_20160205205NUC



Cité ouvrière, type H. Plan et coupe. Cabinet Roux, juillet 1960 (Archives privées de l'entreprise).
 Phot. Fournier Bertrand (reproduction)
 IVR32_20160205206NUC



Vue générale des logements répartis autour de la place circulaire centrale.
 Phot. Thierry Lefébure
 IVR32_20160200042NUC2A



Maison de type A, vue de face (9-11 place Edmond-Roger).
 Phot. Thierry Lefébure
 IVR32_20160200044NUC2A



Maison de type A, vue de trois quarts (30-32 rue Victor-Hugo).
 Phot. Thierry Lefébure
 IVR32_20160200046NUC2A



Maison de type A, vue de trois quarts (4-4bis rue Victor-Hugo).
 Phot. Thierry Lefébure
 IVR32_20160200047NUC2A



Maison de type A, vue de situation (12-14 rue Pasteur).
 Phot. Thierry Lefébure
 IVR32_20160200052NUC2A



Maison de type A remaniée, vue de face (18 rue Pasteur).
 Phot. Thierry Lefébure
 IVR32_20160200049NUC2A



Maison de type B, à quatre unités d'habitation (2-4 rue Racine).
 Phot. Bertrand Fournier
 IVR32_20160200055NUC2A



Maison de type B, à quatre unités d'habitation (8-10 rue Pasteur).
 Phot. Thierry Lefébure
 IVR32_20160200054NUC2A



Maison de type B, à quatre unités d'habitation, vue de trois quarts (8-10 rue Pasteur).
 Phot. Thierry Lefébure
 IVR32_20160200053NUC2A



Maison de type C, façade sur rue (5-7 place Edmond-Roger).
 Phot. Thierry Lefébure
 IVR32_20160200043NUC2A



Maison de type C, vue de trois quarts (6 rue Victor-Hugo).
 Phot. Thierry Lefébure
 IVR32_20160200048NUC2A



Maison de type C, vue générale de la façade arrière sur jardin (rue Pasteur).
Phot. Thierry Lefébure
IVR32_20160200050NUC2A



Maison de type C, vue générale de la façade arrière avec le jardin potager de la propriété attenante.
Phot. Thierry Lefébure
IVR32_20160200051NUC2A



Maison de type D, vue de face (26-28 rue Victor-Hugo).
Phot. Thierry Lefébure
IVR32_20160200045NUC2A



Maison d'employés à deux unités d'habitation de type E (105-107 rue Paul-Doumer).
Phot. Thierry Lefébure
IVR32_20160200127NUC2A



Maison d'employés à deux unités d'habitation, de type E, transformée en une seule habitation (125 rue Paul-Doumer).
Phot. Thierry Lefébure
IVR32_20160200133NUC2A



Maison d'employés à deux unités d'habitation, type G. Vue de face. (101-103 rue Paul-Doumer).
Phot. Thierry Lefébure
IVR32_20160200125NUC2A



Maison d'employés à deux unités d'habitation. Type G. vue de trois-quarts (101-103 rue Paul-Doumer).
Phot. Thierry Lefébure
IVR32_20160200126NUC2A



Maison d'employés à deux unités d'habitation. Type G (109-111 rue Paul-Doumer).
Phot. Thierry Lefébure
IVR32_20160200130NUC2A



Maison d'employés à deux unités d'habitation. Type G (117-119 rue Paul-Doumer).
Phot. Thierry Lefébure
IVR32_20160200132NUC2A



Immeuble des célibataires et saisonniers de l'usine, façade sur rue.
Phot. Bertrand Fournier
IVR32_20160205199NUCA



Immeuble des célibataires et des saisonniers de l'entreprise.
Coursive desservant les appartements du rez-de-chaussée.
Phot. Bertrand Fournier
IVR32_20160205200NUCA



Immeuble des célibataires et saisonniers de l'entreprise, façade postérieure, sur jardin.
Phot. Bertrand Fournier
IVR32_20160205198NUCA



Maison à deux unités d'habitation (rue Alexandre-Dumas).
Phot. Bertrand Fournier
IVR32_20160205201NUCA



Maisons de la cité Maguin, construites en 1956 (rue Alexandre-Dumas).
Phot. Bertrand Fournier
IVR32_20160205209NUC2A



Maisons de la cité Maguin construites entre 1956. Vue générale de la rue Alexandre-Dumas.
Phot. Bertrand Fournier
IVR32_20160205210NUC2A



Maisons de la cité Maguin construites en 1958. Vue générale de la rue Paul-Doumer.
Phot. Bertrand Fournier
IVR32_20160205211NUC2A

Dossiers liés

Oeuvre(s) partie(s) constituante(s) étudiée(s) : Ancien magasin coopératif, dit Coopérative Maguin, puis L'Union (détruit) (IA02010640) Picardie, Aisne, Charmes, rue Louis-Pasteur, rue des Bourgmestres

Dossiers de synthèse :

L'habitat ouvrier de la Première Reconstruction (IA99000012)

Oeuvre(s) contenue(s) :

Oeuvre(s) en rapport :

Le village de Charmes (IA02010642) Hauts-de-France, Aisne, Charmes,

Ancien ensemble de trois logements de contremaîtres de l'usine de construction mécanique Maguin (IA02010632)

Picardie, Aisne, Charmes, 74 à 78 rue Paul-Doumer

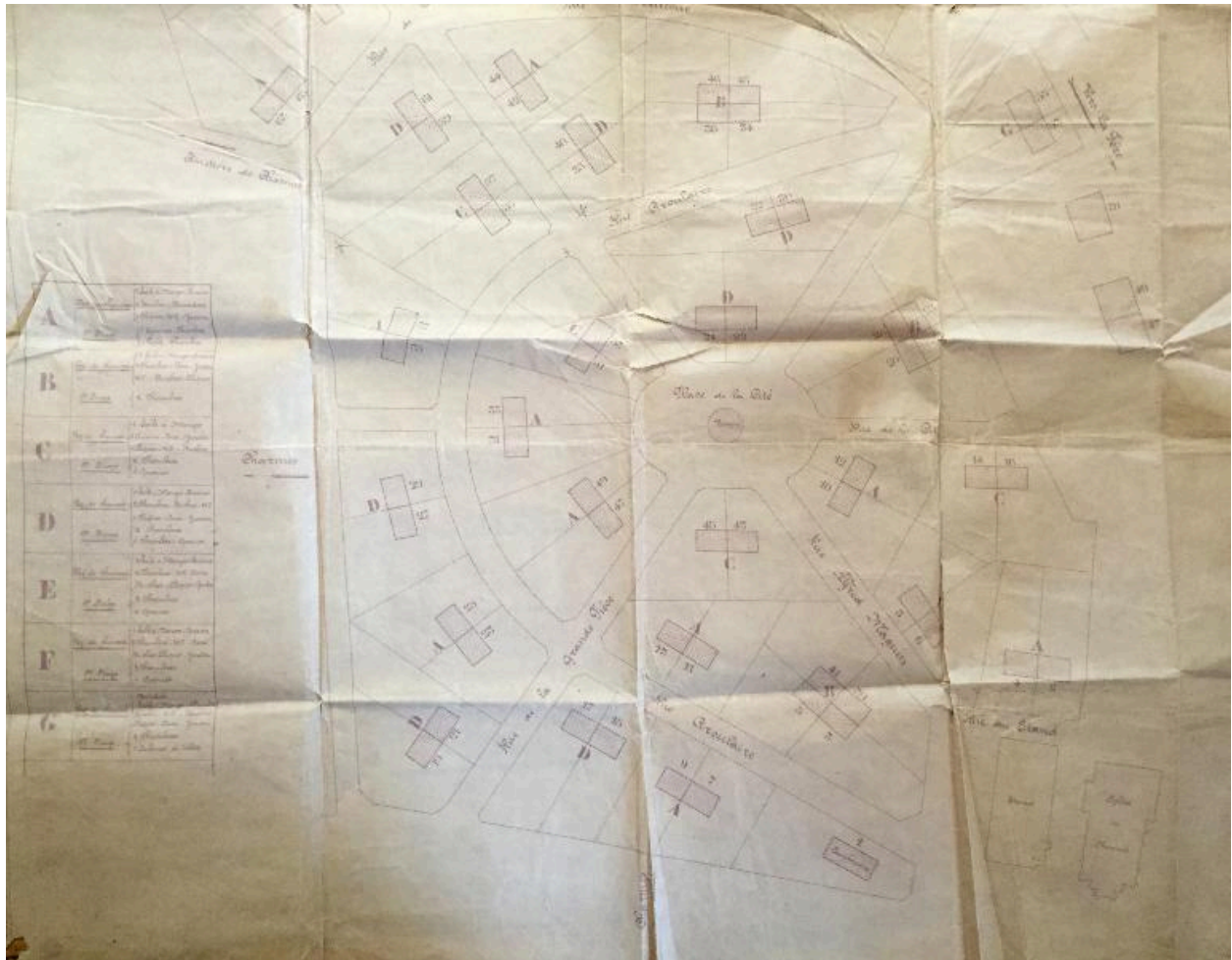
Ancien magasin coopératif, dit Coopérative Maguin, puis L'Union (détruit) (IA02010640) Picardie, Aisne, Charmes, rue Louis-Pasteur, rue des Bourgmestres

Ancienne salle des fêtes Maguin, dite Le Stand, devenue magasin de commerce et logement (IA02010637) Hauts-de-France, Aisne, Charmes, 2 rue Victor-Hugo

Ensemble de deux anciens logements de contremaître de l'usine Maguin (IA02010641) Picardie, Aisne, Charmes, 13 et 15 rue Pierre-Timbaud

Auteur(s) du dossier : Bertrand Fournier

Copyright(s) : (c) Région Hauts-de-France - Inventaire général



Plan de la cité Maguin avec la répartition des différents types de maisons, J. de Montarnal, architecte, 1924 (archives privées de l'entreprise).

IVR32_20160205207NUCA

Auteur de l'illustration : Bertrand Fournier

(c) Région Hauts-de-France - Inventaire général

reproduction soumise à autorisation du titulaire des droits d'exploitation



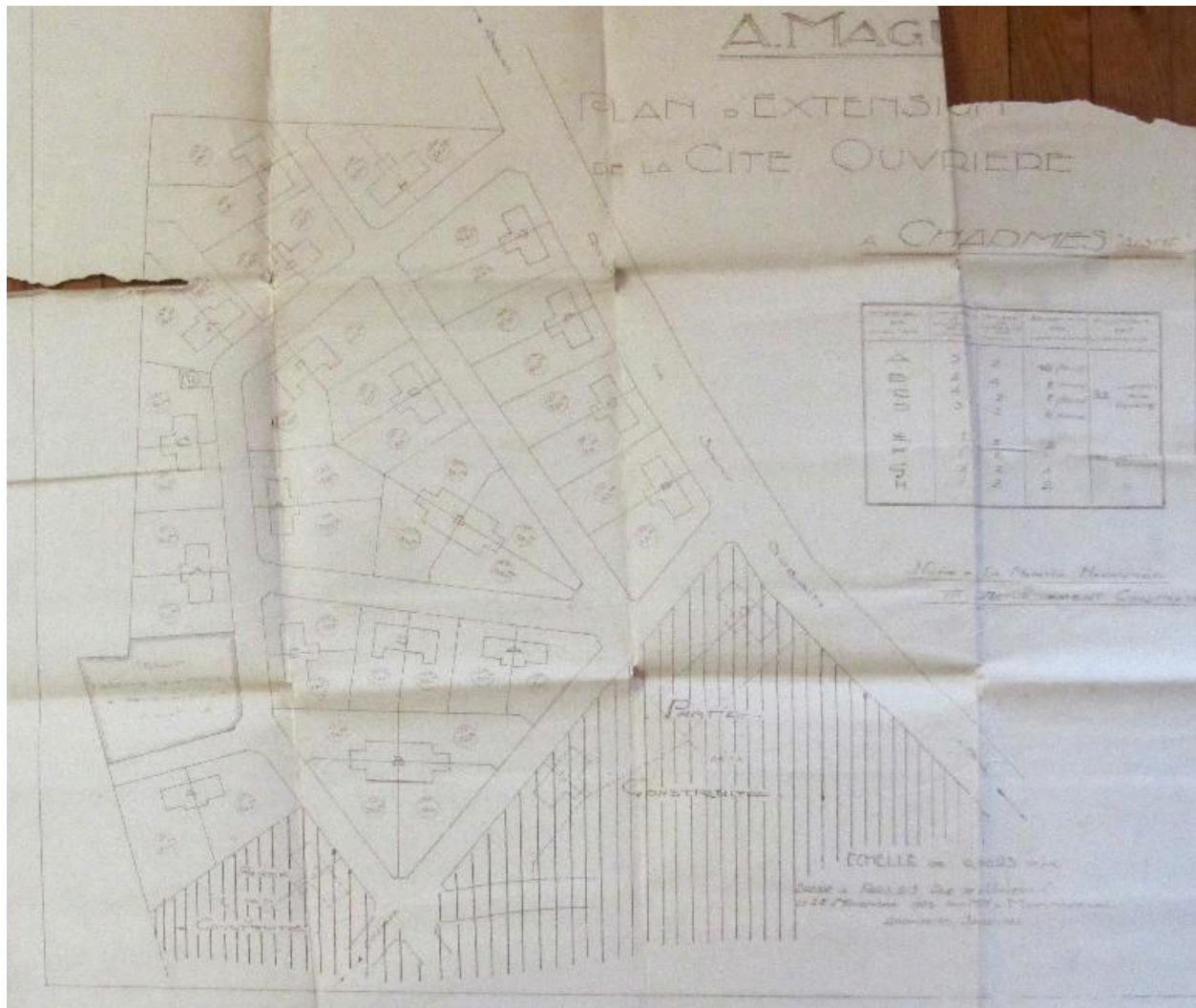
Plan de la cité ouvrière de la Grande Pièce, J. de Montarnal, architecte, 8 janvier 1924 (archives privées de l'entreprise).

IVR32_20160205042NUCA

Auteur de l'illustration : Bertrand Fournier

(c) Région Hauts-de-France - Inventaire général

reproduction soumise à autorisation du titulaire des droits d'exploitation



Plan d'extension de la cité Maguin, J. de Montarnal, architecte, 1924 (Archives privées de l'entreprise).

IVR32_20160205208NUCA

Auteur de l'illustration : Bertrand Fournier

(c) Région Hauts-de-France - Inventaire général

reproduction soumise à autorisation du titulaire des droits d'exploitation

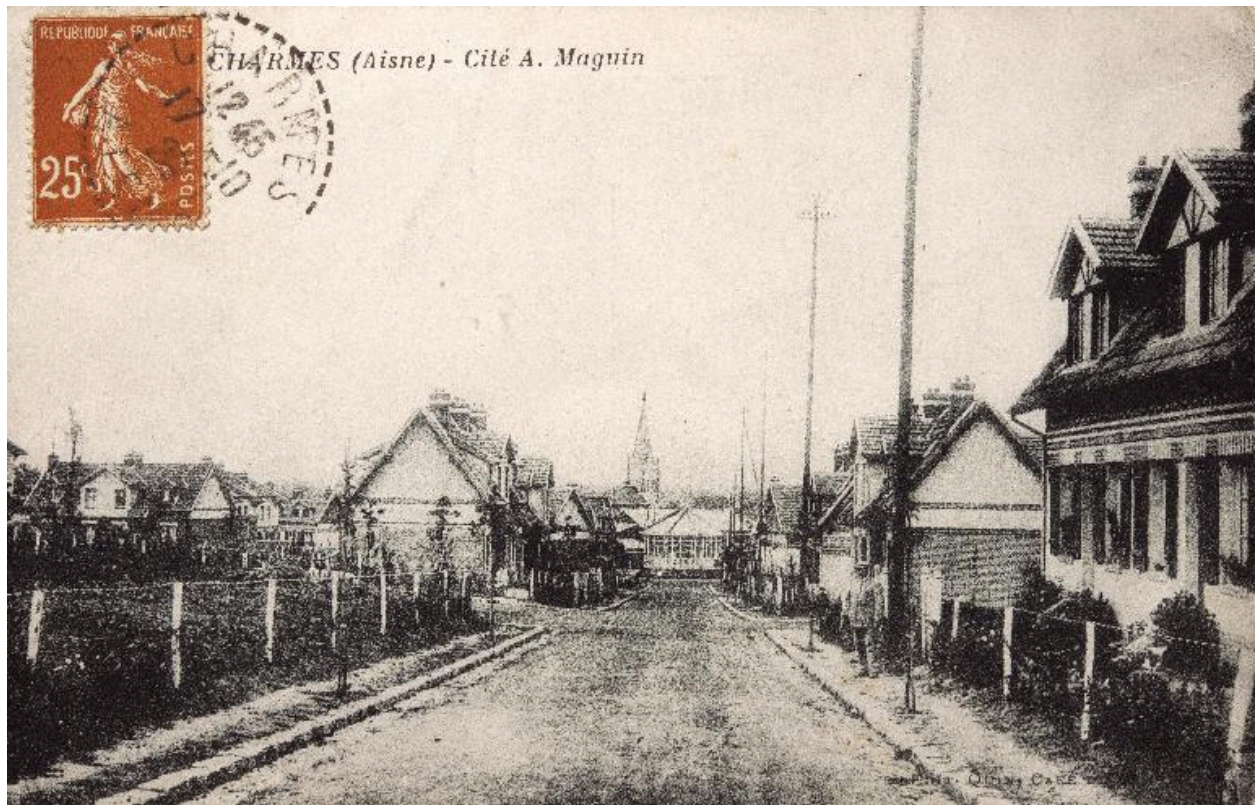


Vue d'ensemble de la cité Maguin, 1925.

IVR32_20160205033NUCA

Auteur de l'illustration : Maguin S.A.

(c) Région Hauts-de-France - Inventaire général ; (c) Maguin S. A.
reproduction soumise à autorisation du titulaire des droits d'exploitation



Charmes (Aisne). Cité A. Maguin. Carte postale, 1926 (coll. part.).

IVR32_20160200078NUC2A

Auteur de l'illustration : Thierry Lefébure

(c) Région Hauts-de-France - Inventaire général

reproduction soumise à autorisation du titulaire des droits d'exploitation



Vue générale de la cité. Carte postale, vers 1930 (coll. part.).

IVR32_20160200064NUC2A

Auteur de l'illustration : Thierry Lefébure

(c) Région Hauts-de-France - Inventaire général

reproduction soumise à autorisation du titulaire des droits d'exploitation



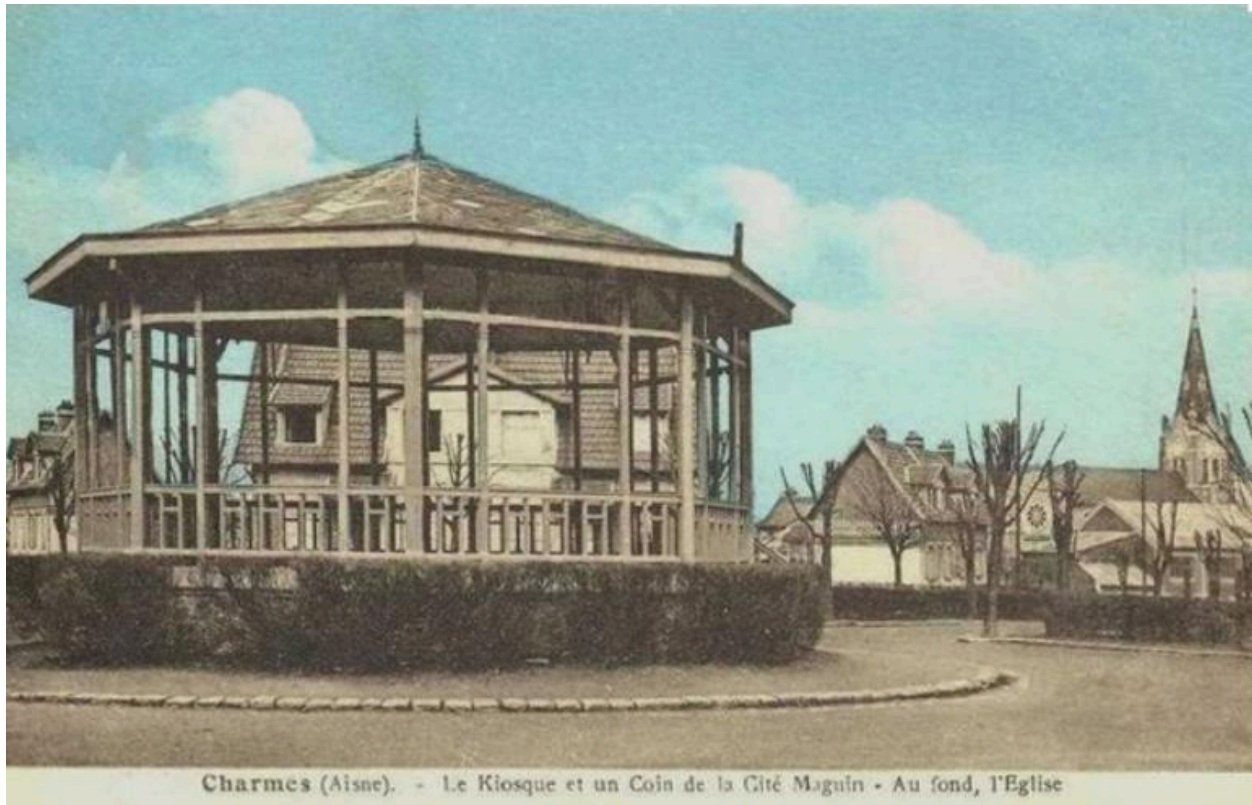
Vue aérienne de la cité ouvrière. Carte postale, vers 1950 (coll. part.).

IVR32_20160205036NUCA

Auteur de l'illustration : Bertrand Fournier

(c) Région Hauts-de-France - Inventaire général

reproduction soumise à autorisation du titulaire des droits d'exploitation



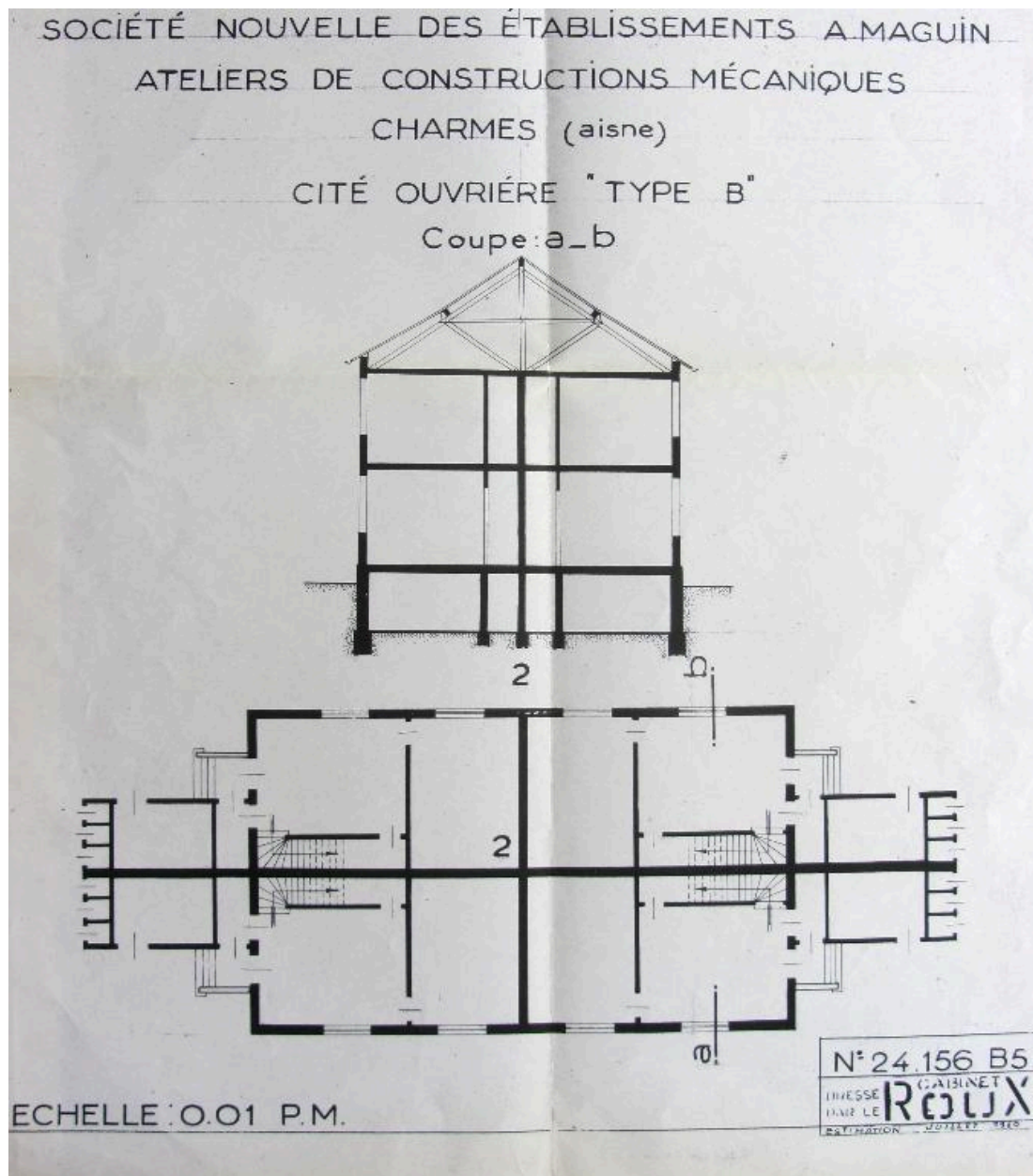
Le kiosque de la cité Maguin. Carte postale, vers 1930 (coll. part.).

IVR32_20160205037NUCA

Auteur de l'illustration : Bertrand Fournier

(c) Région Hauts-de-France - Inventaire général

reproduction soumise à autorisation du titulaire des droits d'exploitation



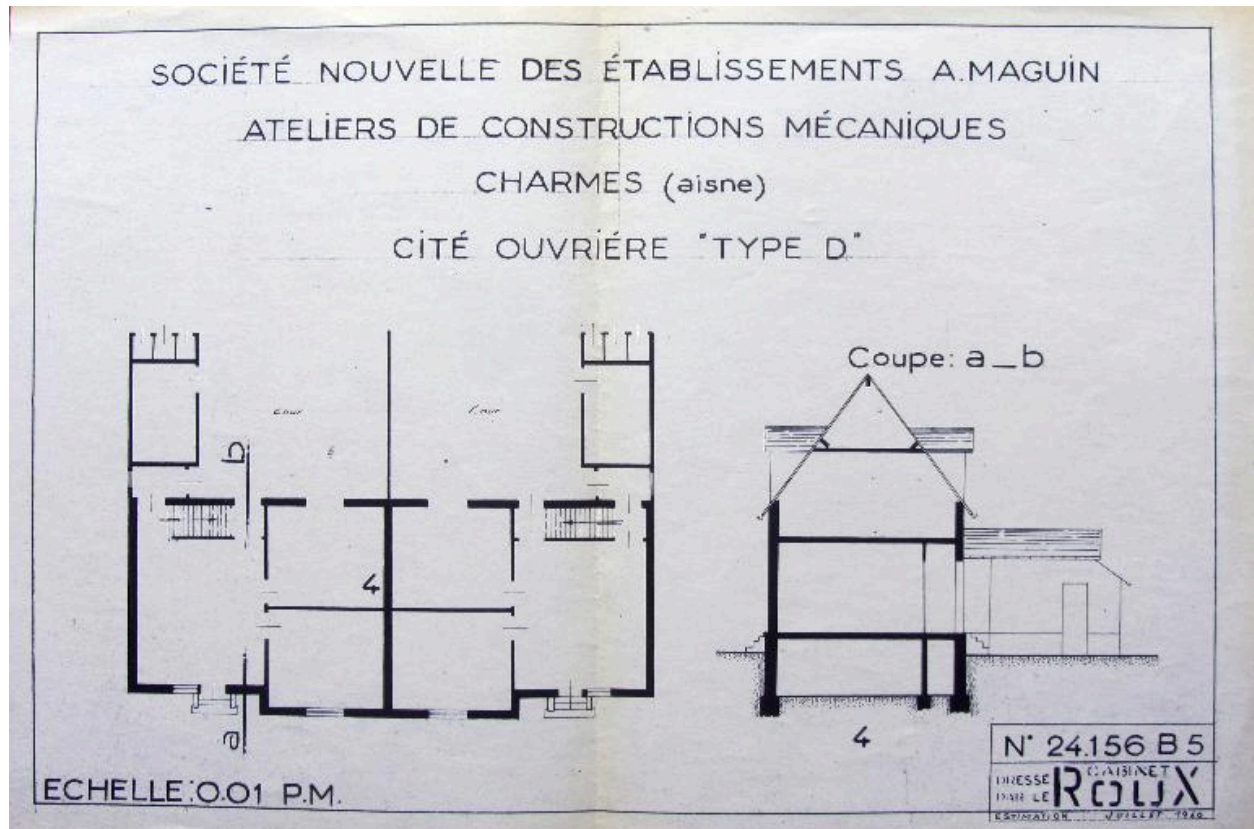
Cité ouvrière, type B. Plan et coupe. Cabinet Roux, juillet 1960 (Archives privées de l'entreprise).

IVR32_20160205202NUC

Auteur de l'illustration : Fournier Bertrand (reproduction)

(c) Région Hauts-de-France - Inventaire général

reproduction soumise à autorisation du titulaire des droits d'exploitation



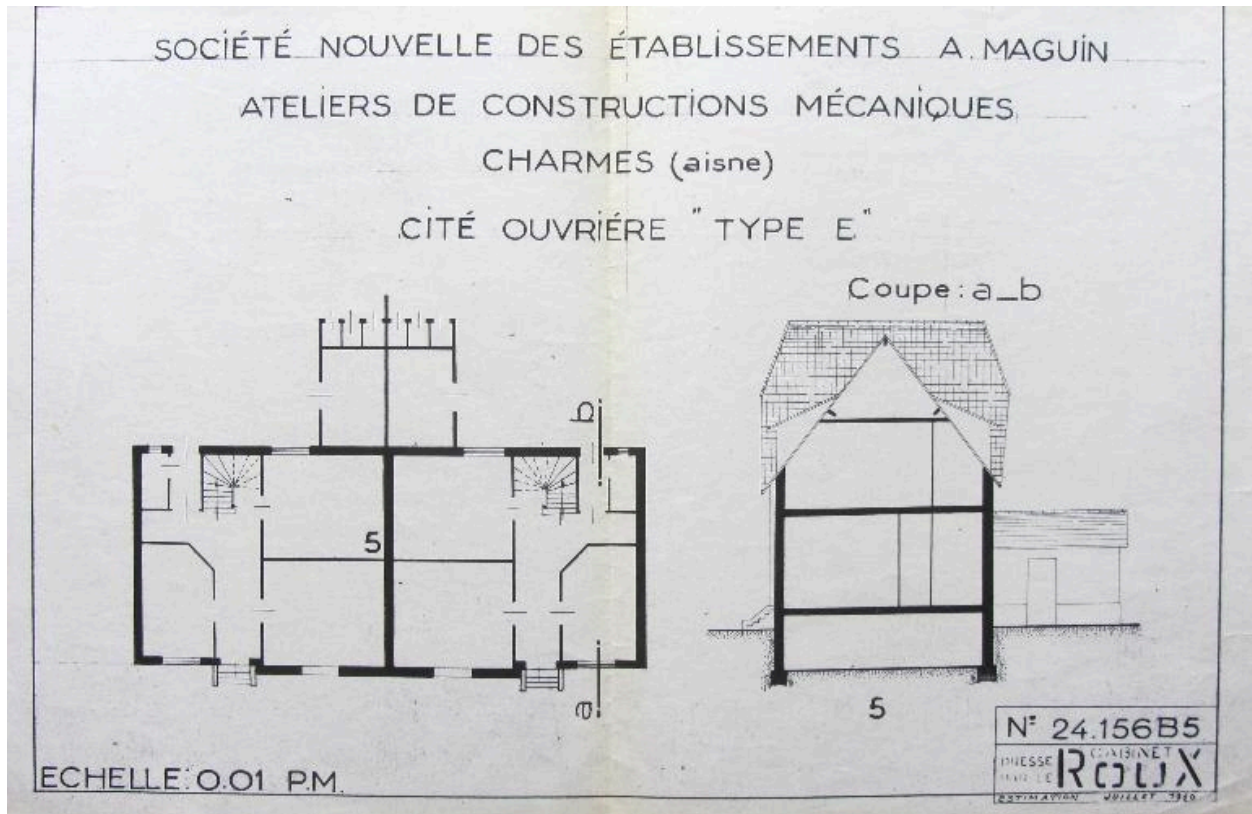
Cité ouvrière, type D. Plan et coupe. Cabinet Roux, juillet 1960 (archives privées de l'entreprise).

IVR32_20160205203NUC

Auteur de l'illustration : Fournier Bertrand (reproduction)

(c) Région Hauts-de-France - Inventaire général

reproduction soumise à autorisation du titulaire des droits d'exploitation



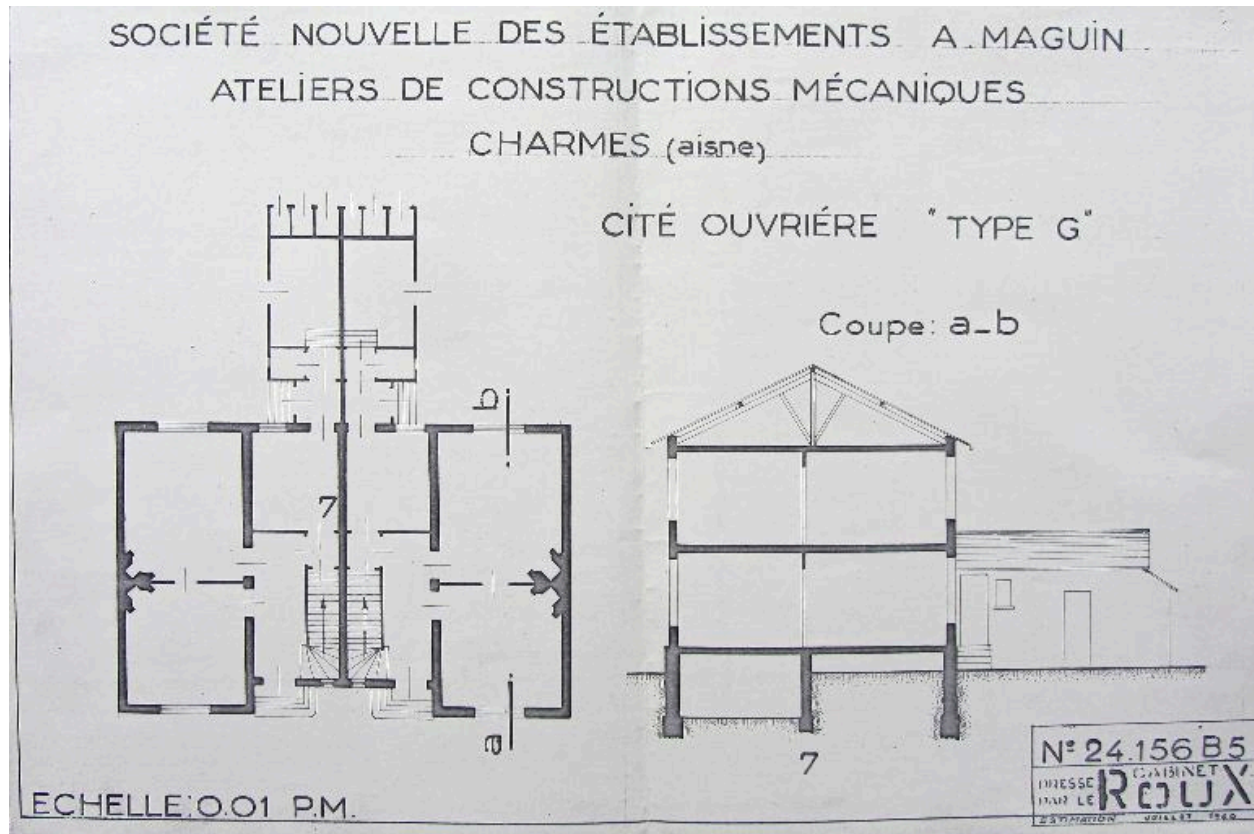
Cité ouvrière, type E. Plan et coupe. Cabinet Roux, juillet 1960 (Archives privées de l'entreprise).

IVR32_20160205204NUC

Auteur de l'illustration : Fournier Bertrand (reproduction)

(c) Région Hauts-de-France - Inventaire général

reproduction soumise à autorisation du titulaire des droits d'exploitation



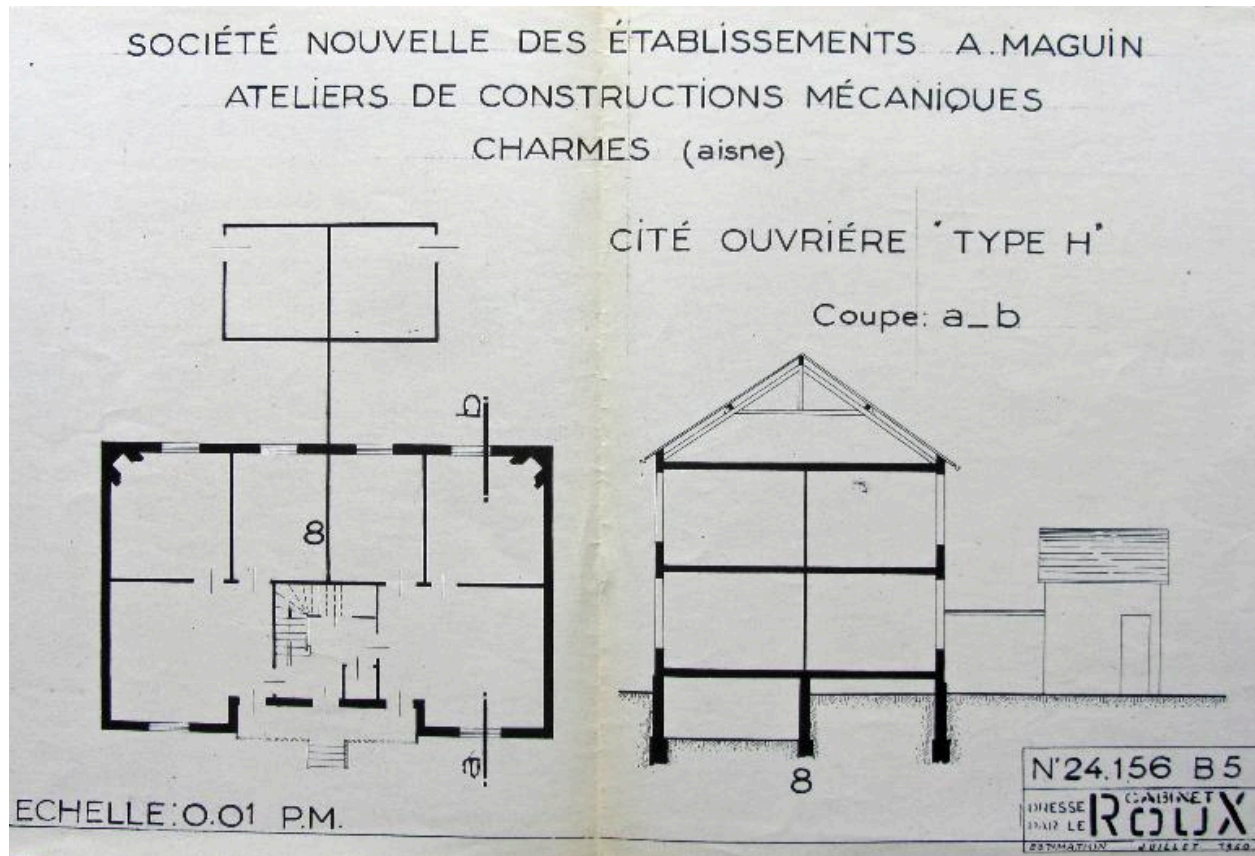
Cité ouvrière, type G. Plan et coupe. Cabinet Roux, juillet 1960 (Archives privées de l'entreprise).

IVR32_20160205205NUC

Auteur de l'illustration : Fournier Bertrand (reproduction)

(c) Région Hauts-de-France - Inventaire général

reproduction soumise à autorisation du titulaire des droits d'exploitation



Cité ouvrière, type H. Plan et coupe. Cabinet Roux, juillet 1960 (Archives privées de l'entreprise).

IVR32_20160205206NUC

Auteur de l'illustration : Fournier Bertrand (reproduction)

(c) Région Hauts-de-France - Inventaire général

reproduction soumise à autorisation du titulaire des droits d'exploitation



Vue générale des logements répartis autour de la place circulaire centrale.

IVR32_20160200042NUC2A

Auteur de l'illustration : Thierry Lefébure

(c) Région Hauts-de-France - Inventaire général

reproduction soumise à autorisation du titulaire des droits d'exploitation



Maison de type A, vue de face (9-11 place Edmond-Roger).

IVR32_20160200044NUC2A

Auteur de l'illustration : Thierry Lefébure

(c) Région Hauts-de-France - Inventaire général

reproduction soumise à autorisation du titulaire des droits d'exploitation



Maison de type A, vue de trois quarts (30-32 rue Victor-Hugo).

IVR32_20160200046NUC2A

Auteur de l'illustration : Thierry Lefebure

(c) Région Hauts-de-France - Inventaire général

reproduction soumise à autorisation du titulaire des droits d'exploitation



Maison de type A, vue de trois-quarts (4-4bis rue Victor-Hugo).

IVR32_20160200047NUC2A

Auteur de l'illustration : Thierry Lefébure

(c) Région Hauts-de-France - Inventaire général

reproduction soumise à autorisation du titulaire des droits d'exploitation



Maison de type A, vue de situation (12-14 rue Pasteur).

IVR32_20160200052NUC2A

Auteur de l'illustration : Thierry Lefébure

(c) Région Hauts-de-France - Inventaire général

reproduction soumise à autorisation du titulaire des droits d'exploitation



Maison de type A remaniée, vue de face (18 rue Pasteur).

IVR32_20160200049NUC2A

Auteur de l'illustration : Thierry Lefébure

(c) Région Hauts-de-France - Inventaire général

reproduction soumise à autorisation du titulaire des droits d'exploitation



Maison de type B, à quatre unités d'habitation (2-4 rue Racine).

IVR32_20160200055NUC2A

Auteur de l'illustration : Bertrand Fournier

(c) Région Hauts-de-France - Inventaire général

reproduction soumise à autorisation du titulaire des droits d'exploitation



Maison de type B, à quatre unités d'habitation (8-10 rue Pasteur).

IVR32_20160200054NUC2A

Auteur de l'illustration : Thierry Lefébure

(c) Région Hauts-de-France - Inventaire général

reproduction soumise à autorisation du titulaire des droits d'exploitation



Maison de type B, à quatre unités d'habitation, vue de trois quarts (8-10 rue Pasteur).

IVR32_20160200053NUC2A

Auteur de l'illustration : Thierry Lefébure

(c) Région Hauts-de-France - Inventaire général

reproduction soumise à autorisation du titulaire des droits d'exploitation



Maison de type C, façade sur rue (5-7 place Edmond-Roger).

IVR32_20160200043NUC2A

Auteur de l'illustration : Thierry Lefébure

(c) Région Hauts-de-France - Inventaire général

reproduction soumise à autorisation du titulaire des droits d'exploitation



Maison de type C, vue de trois-quarts (6 rue Victor-Hugo).

IVR32_20160200048NUC2A

Auteur de l'illustration : Thierry Lefébure

(c) Région Hauts-de-France - Inventaire général

reproduction soumise à autorisation du titulaire des droits d'exploitation



Maison de type C, vue générale de la façade arrière sur jardin (rue Pasteur).

IVR32_20160200050NUC2A

Auteur de l'illustration : Thierry Lefébure

(c) Région Hauts-de-France - Inventaire général

reproduction soumise à autorisation du titulaire des droits d'exploitation



Maison de type C, vue générale de la façade arrière avec le jardin potager de la propriété attenante.

IVR32_20160200051NUC2A

Auteur de l'illustration : Thierry Lefébure

(c) Région Hauts-de-France - Inventaire général

reproduction soumise à autorisation du titulaire des droits d'exploitation



Maison de type D, vue de face (26-28 rue Victor-Hugo).

IVR32_20160200045NUC2A

Auteur de l'illustration : Thierry Lefébure

(c) Région Hauts-de-France - Inventaire général

reproduction soumise à autorisation du titulaire des droits d'exploitation



Maison d'employés à deux unités d'habitation de type E (105-107 rue Paul-Doumer).

IVR32_20160200127NUC2A

Auteur de l'illustration : Thierry Lefébure

(c) Région Hauts-de-France - Inventaire général

reproduction soumise à autorisation du titulaire des droits d'exploitation



Maison d'employés à deux unités d'habitation, de type E, transformée en une seule habitation (125 rue Paul-Doumer).

IVR32_20160200133NUC2A

Auteur de l'illustration : Thierry Lefébure

(c) Région Hauts-de-France - Inventaire général

reproduction soumise à autorisation du titulaire des droits d'exploitation



Maison d'employé à deux unités d'habitation, type G. Vue de face. (101-103 rue Paul-Doumer).

IVR32_20160200125NUC2A

Auteur de l'illustration : Thierry Lefébure

(c) Région Hauts-de-France - Inventaire général

reproduction soumise à autorisation du titulaire des droits d'exploitation



Maison d'employés à deux unités d'habitation. Type G. vue de trois-quarts (101-103 rue Paul-Doumer).

IVR32_20160200126NUC2A

Auteur de l'illustration : Thierry Lefébure

(c) Région Hauts-de-France - Inventaire général

reproduction soumise à autorisation du titulaire des droits d'exploitation



Maison d'employés à deux unités d'habitation. Type G (109-111 rue Paul-Doumer).

IVR32_20160200130NUC2A

Auteur de l'illustration : Thierry Lefébure

(c) Région Hauts-de-France - Inventaire général

reproduction soumise à autorisation du titulaire des droits d'exploitation



Maison d'employés à deux unités d'habitation. Type G (117-119 rue Paul-Doumer).

IVR32_20160200132NUC2A

Auteur de l'illustration : Thierry Lefébure

(c) Région Hauts-de-France - Inventaire général

reproduction soumise à autorisation du titulaire des droits d'exploitation



Immeuble des célibataires et saisonniers de l'usine, façade sur rue.

IVR32_20160205199NUCA

Auteur de l'illustration : Bertrand Fournier

(c) Région Hauts-de-France - Inventaire général

reproduction soumise à autorisation du titulaire des droits d'exploitation



Immeuble des célibataires et des saisonniers de l'entreprise. Coursive desservant les appartements du rez-de-chaussée.

IVR32_20160205200NUCA

Auteur de l'illustration : Bertrand Fournier

(c) Région Hauts-de-France - Inventaire général

reproduction soumise à autorisation du titulaire des droits d'exploitation



Immeuble des célibataires et saisonniers de l'entreprise, façade postérieure, sur jardin.

IVR32_20160205198NUCA

Auteur de l'illustration : Bertrand Fournier

(c) Région Hauts-de-France - Inventaire général

reproduction soumise à autorisation du titulaire des droits d'exploitation



Maison à deux unités d'habitation (rue Alexandre-Dumas).

IVR32_20160205201NUCA

Auteur de l'illustration : Bertrand Fournier

(c) Région Hauts-de-France - Inventaire général

reproduction soumise à autorisation du titulaire des droits d'exploitation



Maisons de la cité Maguin, construite en 1956 (rue Alexandre-Dumas).

IVR32_20160205209NUC2A

Auteur de l'illustration : Bertrand Fournier

(c) Région Hauts-de-France - Inventaire général

reproduction soumise à autorisation du titulaire des droits d'exploitation



Maisons de la cité Maguin construite entre 1956. Vue générale de la rue Alexandre-Dumas.

IVR32_20160205210NUC2A

Auteur de l'illustration : Bertrand Fournier

(c) Région Hauts-de-France - Inventaire général

reproduction soumise à autorisation du titulaire des droits d'exploitation



Maisons de la cité Maguin construites en 1958. Vue générale de la rue Paul-Doumer.

IVR32_20160205211NUC2A

Auteur de l'illustration : Bertrand Fournier

(c) Région Hauts-de-France - Inventaire général

reproduction soumise à autorisation du titulaire des droits d'exploitation