

Hauts-de-France, Aisne
Saint-Quentin
faubourg d' Isle
267 à 275 bis rue de Guise

Cité ouvrière du Bureau de Bienfaisance de Saint-Quentin

Références du dossier

Numéro de dossier : IA02002898
Date de l'enquête initiale : 2005
Date(s) de rédaction : 2005
Cadre de l'étude : patrimoine industriel la communauté d'agglomération de Saint-Quentin
Degré d'étude : étudié

Désignation

Dénomination : cité ouvrière
Appellation : Bureau de Bienfaisance de Saint-Quentin

Compléments de localisation

Milieu d'implantation : en ville
Références cadastrales : 2004. BT 148 à 157, 346 à 349, 351, 354 à 356, 361, 362

Historique

En 1909, la commission administrative du Bureau de Bienfaisance de Saint-Quentin propose la construction de cet ensemble de dix logements ouvriers, qui, après arrêté préfectoral et approbation du conseil municipal, est édifié à partir de 1911 et achevé en 1912. Touché par les destructions de la Première Guerre mondiale, cet ensemble est restauré en 1920, sur les plans de l'architecte saint-quentinois Fernand Israël.

Période(s) principale(s) : 1er quart 20e siècle
Dates : 1911 (daté par source), 1920 (daté par source)
Auteur(s) de l'oeuvre : Fernand Israël (architecte, attribution par source)

Description

La cité se compose de cinq bâtiments de huit mètres sur dix, contenant chacun deux logements accolés. Constitués d'un sous-sol, d'un rez-de-chaussée et d'un étage carré, ils sont construits en brique et couverts de toits à longs pans en tuile mécanique. Chaque logement se composait initialement d'une salle commune et d'une chambre au rez-de-chaussée, de deux chambres à l'étage, et d'une cuisine sur cour. Les façades sont animées par des bandeaux en brique silico-calcaire. Les façades antérieures sont ornées à l'étage d'un motif géométrique en brique silico-calcaire, à l'exception de l'un des deux bâtiments centraux, orné d'un panneau de grès portant l'inscription suivante : BUREAU DE BIENFAISANCE DE SAINT-QUENTIN - GROUPE DE LOGEMENTS GRATUITS POUR FAMILLES NOMBREUSES.

Éléments descriptifs

Matériau(x) du gros-oeuvre, mise en oeuvre et revêtement : brique ; brique silico-calcaire
Matériau(x) de couverture : tuile mécanique
Étage(s) ou vaisseau(x) : sous-sol, 1 étage carré
Type(s) de couverture : toit à longs pans

Typologies et état de conservation

Typologies : dispositif pavillonnaire ; 10 logements à deux unités d'habitation

Statut, intérêt et protection

En 1909, la commission administrative du Bureau de Bienfaisance de Saint-Quentin propose la construction de cet ensemble de dix logements ouvriers, achevé en 1912. Il semble que ce soit la seule initiative municipale de construction destinée à la population ouvrière de la ville, avant la Première Guerre mondiale. En 1920, la création d'un Office Public d'Habitations à Bon Marché est votée par le conseil municipal de Saint-Quentin, organisme qui prendra le relai, à plus vaste échelle, de ce programme de logements.

Statut de la propriété : propriété privée

Références documentaires

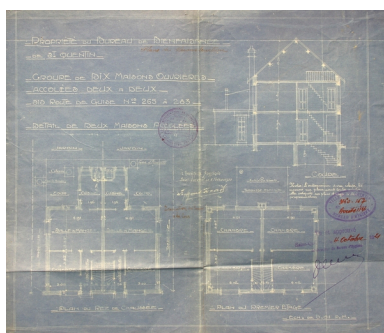
Documents d'archive

- AC Saint-Quentin. Service de l'Urbanisme ; Permis de construire : casier sanitaire. **Dossier n°300-6 - Route de Guise.**
Bureau de Bienfaisance de Saint-Quentin - Cité ouvrière - 1920
- AC Saint-Quentin (BM Saint-Quentin. Ville de Saint-Quentin (Aisne). **Procès-verbaux des séances du conseil municipal.**
Séance du 10 décembre 1909. Bureau de Bienfaisance : Acquisition de terrain pour constructions ouvrières. p. 875 ; séance du 21 juin 1912. Bureau de Bienfaisance : Construction de maisons pour familles nombreuses - Vote de crédit complémentaire. p. 511

Documents figurés

- **Propriété du bureau de bienfaisance de St-Quentin - Groupe de dix maisons ouvrières accolées deux à deux - Sis route de Guise n° 265 à 283 - Détail de deux maisons accolées.** Plan, tirage, 1 : 100, 37,5 x 32 cm, 06-02-1920, par Israël Fernand (architecte). (AC Saint-Quentin. Service de l'Urbanisme ; Permis de construire : casier sanitaire. Dossier n° 300-6 - Route de Guise).

Illustrations



Plan d'une habitation dressé par F. Israël, à l'occasion de la restauration de la cité, 1920 (AC Saint-Quentin).

Phot. Pillet Frédéric

IVR22_20050206460NUCAB



Vue aérienne de la cité en 1989.
Phot. Pillet Frédéric, Autr. Phot'R
IVR22_20050206461NUCA



Vue générale.
Phot. Frédéric Pillet
IVR22_20060205003NUCA



Panneau en grès.

Phot. Frédéric Pillet

IVR22_20060205004NUCA

Dossiers liés

Dossiers de synthèse :

L'habitat ouvrier de la Première Reconstruction (IA99000012)

Le logement ouvrier à Saint-Quentin (IA02002970)

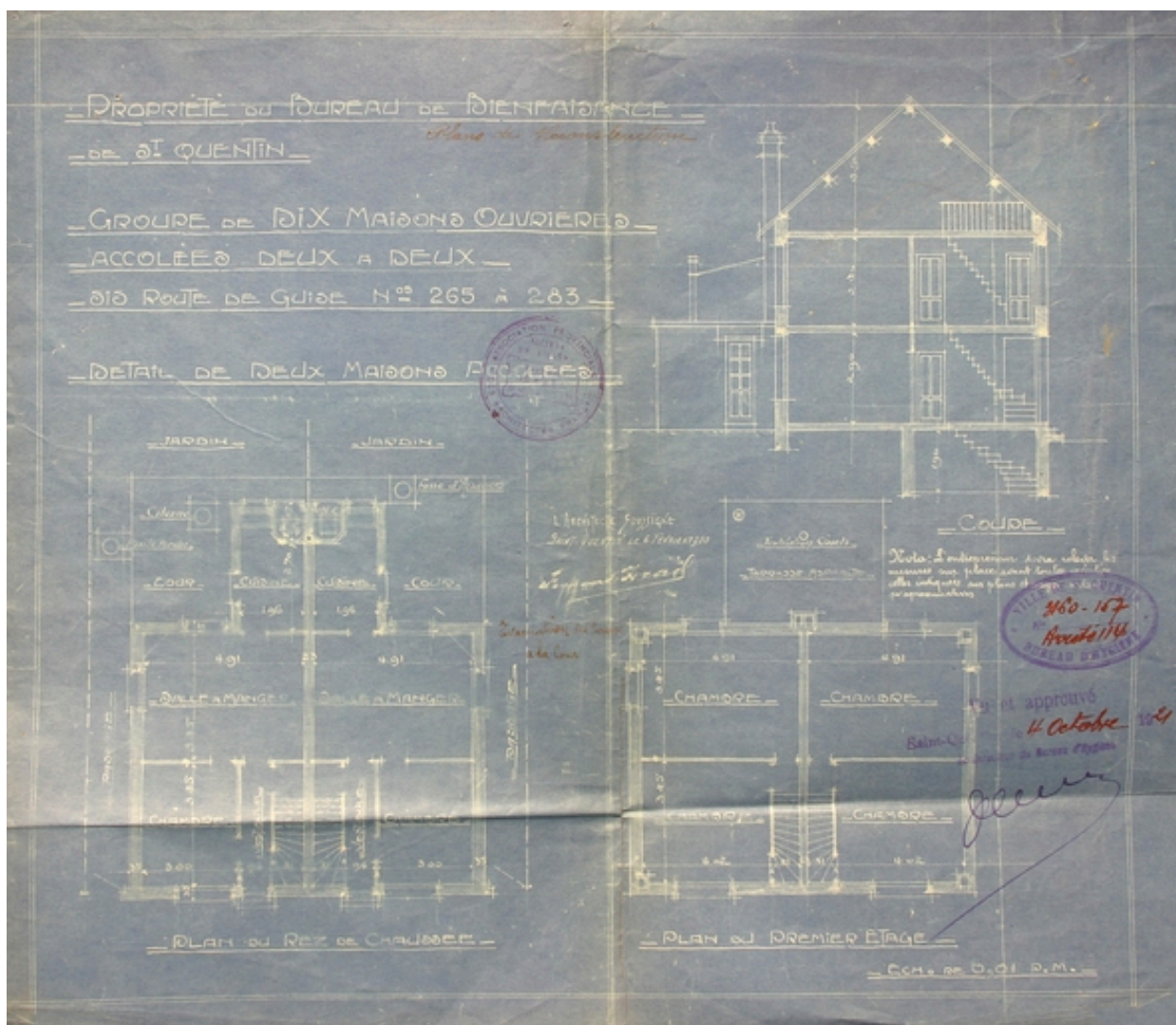
Oeuvre(s) contenue(s) :

Oeuvre(s) en rapport :

Les établissements industriels du faubourg d'Isle (IA02002975) Hauts-de-France, Aisne, Saint-Quentin

Auteur(s) du dossier : Frédéric Pillet, Isabelle Barbedor

Copyright(s) : (c) Région Hauts-de-France - Inventaire général ; (c) Communauté d'agglomération et ville de Saint-Quentin

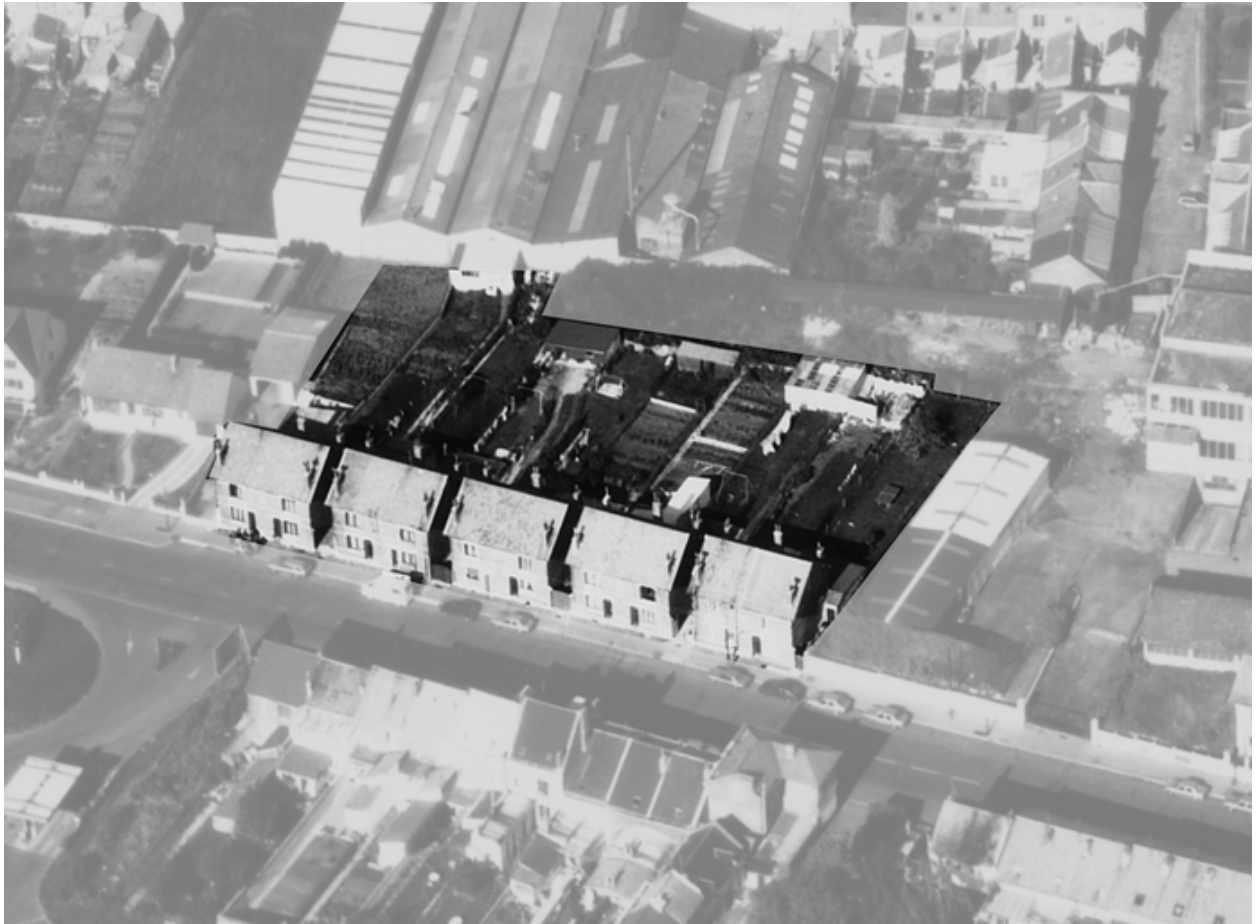


Plan d'une habitation dressé par F. Israël, à l'occasion de la restauration de la cité, 1920 (AC Saint-Quentin).

IVR22_20050206460NUCAB

Auteur de l'illustration : Pillet Frédéric

(c) Région Hauts-de-France - Inventaire général ; (c) Communauté d'agglomération et ville de Saint-Quentin
reproduction soumise à autorisation du titulaire des droits d'exploitation



Vue aérienne de la cité en 1989.

IVR22_20050206461NUCA

Auteur de l'illustration : Pillet Frédéric

Auteur du document reproduit : Phot'R

Date de prise de vue : 1989

(c) Région Hauts-de-France - Inventaire général ; (c) Communauté d'agglomération et ville de Saint-Quentin
reproduction soumise à autorisation du titulaire des droits d'exploitation



Vue générale.

IVR22_20060205003NUCA

Auteur de l'illustration : Frédéric Pillet

(c) Région Hauts-de-France - Inventaire général ; (c) Communauté d'agglomération et ville de Saint-Quentin
reproduction soumise à autorisation du titulaire des droits d'exploitation



Panneau en grès.

IVR22_20060205004NUCA

Auteur de l'illustration : Frédéric Pillet

(c) Région Hauts-de-France - Inventaire général ; (c) Communauté d'agglomération et ville de Saint-Quentin
reproduction soumise à autorisation du titulaire des droits d'exploitation