

Les casinos de la Côte picarde

Références du dossier

Numéro de dossier : IA80001522

Date de l'enquête initiale : 2002

Date(s) de rédaction : 2004

Cadre de l'étude : patrimoine de la villégiature la Côte picarde

Auteur(s) du dossier : Elisabeth Justome

Copyright(s) : (c) Région Hauts-de-France - Inventaire général ; (c) Département de la Somme ; (c) SMACOPI

Désignation

Dénomination : casino

Aires d'études : Bresle Yères, Trois Vallées

Historique

Période(s) principale(s) : 2e moitié 19e siècle, 1ère moitié 20e siècle, 3e quart 20e siècle

Description

Décompte des œuvres : repérés 24 ; étudiés 15

Présentation

Les premiers casinos établis sur la Côte picarde sont conçus pour abriter les baigneurs en cas de mauvais temps ou de forte chaleur (Le Crotoy (1884), Saint-Valery (1877), Cayeux-sur-Mer (1858), Mers-les-Bains (1868) ou encore Ault (1858). C'est la raison pour laquelle ils sont implantés au plus près du lieu de baignade. Quand cet abri gagne son autonomie et devient en plus d'un lieu de rencontre, de lecture et de distractions, un espace où l'on joue de l'argent, il conserve cette position centrale et devient l'un des monuments structurants de la station et de la plage.

Au Bois-de-Cise, la configuration du site ne permet pas cette implantation sur la plage. Le casino initialement prévu au milieu de l'échancrure de la falaise est finalement implanté au centre de l'avenue principale, dans un **ancien café**. Sa présence contribue à faire de cette avenue un axe principal de déambulation, au même titre qu'une digue promenade. C'est aussi le cas à Fort-Mahon-Plage, où le casino est implanté au centre de l'avenue de la Plage, perpendiculaire au front de mer. La Côte picarde a connu de nombreux casinos, comme il est fréquent de le constater en d'autres points du littoral français. Ils sont transformés, agrandis ou reconstruits, pour être adaptés à l'évolution des besoins mais également en raison des assauts de la mer ou des dommages de la seconde guerre mondiale.

Au Bourg-d'Ault, les casinos établis au pied de la falaise ont souffert des assauts répétés des vagues [ill.]. Sur la plage voisine d'Onival, le **Petit casino** est construit en retrait de la plage à la suite de la destruction du **Kursaal** en 1914. A Mers-les-Bains, le casino a migré suivant les déplacements des limites administratives mais aussi en raison de la gêne visuelle qu'il causait aux riverains. La seconde guerre mondiale a causé la destruction ou la forte dégradation des casinos de Mers-les-Bains, du Bourg-d'Ault, de Cayeux-sur-Mer, du Crotoy et de Fort-Mahon-Plage.

Les casinos de la première génération sont des constructions de petite taille, en toile ou en bois. A Cayeux-sur-Mer, une "tente casino" ou "cabane mobile en bois" est attestée en 1858. A Mers-les-Bains, les deux premiers casinos (1869 et 1880) sont aussi construits en bois [ill.], comme ceux du **Bourg-d'Ault** (1858, 1879). Ce mode de construction permettait une rapidité d'exécution et un démontage rapide en cas de besoin.

Les casinos de la deuxième génération, construits autour de 1900, sont élevés "en dur". La maçonnerie permet d'élever des édifices plus hauts et d'apposer un décor sculpté en façade, donnant un caractère monumental à l'édifice. **Kursaal** à Cayeux. Le **casino de Cayeux-sur-Mer**, construit sur les plans de Léon Käppler, à partir de 1908, domine la plage [ill.]. Au Bourg-d'Ault, l'extension largement vitrée réalisée en 1910 sur les plans de l'architecte Jacques Robichon permet de profiter de la vue sur la mer à l'abri des vents [ill.].

Symbole de la modernité de la station, les casinos sont régulièrement reconstruits ou transformés.

Entre les deux guerres, les projets de style Art Déco apparaissent à Ault et à Fort-Mahon-Plage. Le nouveau casino du Bourg-d'Ault (1932-1933) se distingue sur la côte située au sud de la baie de Somme, où l'architecture de la Belle-Epoque prédomine [fig. 5]. A Fort-Mahon-Plage, le casino est un assemblage d'additions et de modernisations successives que cache de façon efficace la large façade [ill.].

A partir de 1950, ce sont des constructions plus sobres, voire austères, ne laissant pas apparaître en façade l'effervescence vécue à l'intérieur. Celui de Cayeux-sur-Mer arbore un parement de galets, clin d'oeil à la plage qui lui fait face [ill.].

Actuellement, seul le **casino de Cayeux-sur-Mer** est encore en activité. Ceux de Mers-les-Bains et du Crotoy ont été détruits, celui de Fort-Mahon-Plage est désaffecté, enfin ceux de Saint-Valery-sur-Somme et du Bourg-d'Ault sont à usage de salle municipale.

Annexe 1

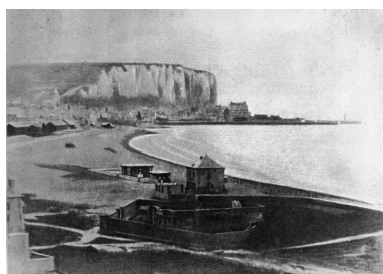
Etablissements de bains et casinos sur la côte picarde

	Établissement de bains	Casino	kursaal
Mers-les-Bains	1858 [sur la plage]	1868 [sur la plage]	
	1876	1880 [sur la plage]	
		1888	
	1890	1890	
		1946 - provisoire	
		1958	
Bois de Cise	vers 1898	vers 1900 [hôtel] [café transformé en casino]	
Bourg d'Ault	1858 [sur la plage]	1858	
	1879	1879-1892	
		1910	
	1929	1932	
		vers 1950	
Onival		vers 1887 [sur la plage] fermé en 1890	
			vers 1895 [hôtel] [sur la plage]
		vers 1923	
Cayeux	1852 [sur la plage]		
	1880 [sous-sol casino]	1880 [avec bains]	
		1910	
		1946 - provisoire	
		1961	
Brighton		vers 1886 [hôtel]	
Saint-Valery	1854		

	[au pied des remparts]		
		1877	
		1879 [hôtel]	
		1950	
Le Crotoy	1846 et 1850 [sur la plage]		
		1884	
		1907 et 1910	
		1966	
Fort-Mahon-Plage		vers 1930 ? [hôtel]	
Quend			

Établissements de bains et casinos de la côte picarde

Illustrations

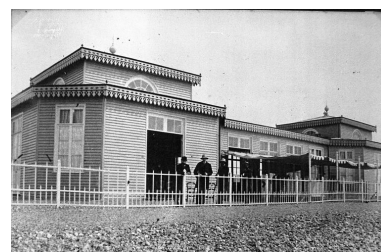


Le premier établissement de bains et le casino de Mers-les-Bains. Au premier plan, l'ancien fortin (coll. part.).

Phot. Monnehay-Vulliet Marie-Laure
IVR22_20048000534XB



Le casino du Bourg-d'Ault face aux vagues destructrices.
Phot. Monnehay-Vulliet Marie-Laure
IVR22_20058000657XAB



Le deuxième casino de Mers-les-Bains, en bois.
Phot. Monnehay-Vulliet Marie-Laure
IVR22_20048000536XB



Le casino de Mers, ancien pavillon de l'Exposition universelle de 1889, carte postale, 1er quart 20e siècle (coll. part.).

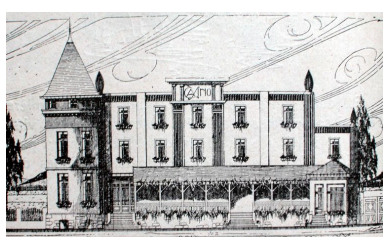
Phot. Monnehay-Vulliet Marie-Laure
IVR22_20048000528XB



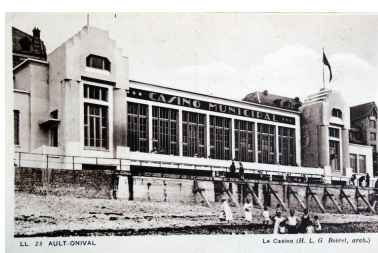
Le casino de Cayeux-sur-Mer, 1908.
Phot. Monnehay-Vulliet Marie-Laure
IVR22_20038000552NUCAB



Une des extensions du casino du Bourg-d'Ault, par Robichon, 1910.
Phot. Monnehay-Vulliet Marie-Laure
IVR22_20038000546XB



Le casino de Fort-Mahon-Plage, modernisé après la première



Le casino de style Art déco au Bourg-d'Ault, par Boiret, 1932-1933.



Le casino de Fort-Mahon-Plage.
Phot. Marie-Laure Monnehay-Vulliet

guerre mondiale, extrait d'un guide touristique, 1932 (AD Somme).

Phot. Elisabeth Justome

IVR22_20058003019NUCAB



Ancien casino de Mers-les-Bains construit vers 1958, carte postale, 3e quart 20e siècle (coll. part.).

Phot. Monnehay-Vulliet Marie-Laure

IVR22_20048000523XB

Phot. Monnehay-Vulliet Marie-Laure

IVR22_20048000091NUCAB

IVR22_20038001052XA



Parement de galets sur le casino de Cayeux-sur-Mer, vue actuelle.

Phot. Elisabeth Justome

IVR22_20058002610NUCA

Dossiers liés

Dossier(s) de synthèse :

Le patrimoine de villégiature de la Côte picarde - dossier de présentation (IA80001221)

Villégiature et tourisme en Hauts-de-France - dossier de présentation (IA99000011)

Édifices repérés et/ou étudiés :

Ancien café, puis casino du Bois-de-Cise (détruit) (IA80001255) Hauts-de-France, Somme, Ault, Bois-de-Cise, chemin du Paradis

Ancien casino d'Onival, dit Petit Casino (IA80001322) Hauts-de-France, Somme, Ault, Onival, 14bis avenue du Casino

Ancien casino de Fort-Mahon-Plage (ancien Hôtel de la Tour, puis Hôtel de la Tour et de la Plage) (IA80001277)

Hauts-de-France, Somme, Fort-Mahon-Plage, 868 avenue de la Plage, rue de la Tour

Ancien casino Louis Gros ou La Gaité Picardie d'Onival (détruit) (IA80002290) Hauts-de-France, Somme, Ault, Onival

Ancien casino municipal de Mers-les-Bains 4 et casino municipal 6 (détruits) (IA80001534) Hauts-de-France, Somme, Mers-les-Bains

Ancien casino municipal de Saint-Valery-sur-Somme (salle des fêtes) (IA80001852) Hauts-de-France, Somme, Saint-Valery-sur-Somme, polder du Romerel, place des Pilotes

Ancien casino municipal du Bourg d'Ault (actuellement salle des fêtes) (IA80002132) Hauts-de-France, Somme, Ault, Bourg-d'Ault, digue de la Plage

Ancien casino municipal du Crotoy, dit Eden Casino (IA80001712) Hauts-de-France, Somme, Le Crotoy, quartier Balnéaire, rue de la Plage, rue du Phare

Ancien casino municipal provisoire de Cayeux-sur-Mer (restaurant) (IA80001955) Hauts-de-France, Somme, Cayeux-sur-Mer, 846 boulevard du Général-Sizaire, 8 rue du Maréchal-Joffre, ancienne rue du Phare

Ancien Kursaal d'Onival (détruit) (IA80001251) Picardie, Somme, Ault, Onival

Casino municipal de Cayeux-sur-Mer (IA80001233) Hauts-de-France, Somme, Cayeux-sur-Mer, boulevard du Général-Sizaire, rue du Maréchal-Joffre, ancienne rue du Phare

Deuxième casino municipal de Mers-les-Bains (détruit) (IA80001532) Hauts-de-France, Somme, Mers-les-Bains, la plage

Deuxième établissement de bains chauds de Mers-les-Bains (détruit), puis casino municipal provisoire, actuellement salle des fêtes (IA80001536) Hauts-de-France, Somme, Mers-les-Bains, rue Paul-Doumer

Les anciens casinos du Bourg d'Ault (IA80001225) Hauts-de-France, Somme, Ault, Bourg-d'Ault, digue de la Plage

Premier casino municipal de Mers-les-Bains (détruit) (IA80001242) Hauts-de-France, Somme, Mers-les-Bains, la plage

Auteur(s) du dossier : Elisabeth Justome

Copyright(s) : (c) Région Hauts-de-France - Inventaire général ; (c) Département de la Somme ; (c) SMACOPI



Le premier établissement de bains et le casino de Mers-les-Bains. Au premier plan, l'ancien fortin (coll. part.).

IVR22_20048000534XB

Auteur de l'illustration : Monnehay-Vulliet Marie-Laure

(c) Ministère de la culture - Inventaire général ; (c) Département de la Somme ; (c) SMACOPI ; (c) AGIR-Pic
reproduction soumise à autorisation du titulaire des droits d'exploitation

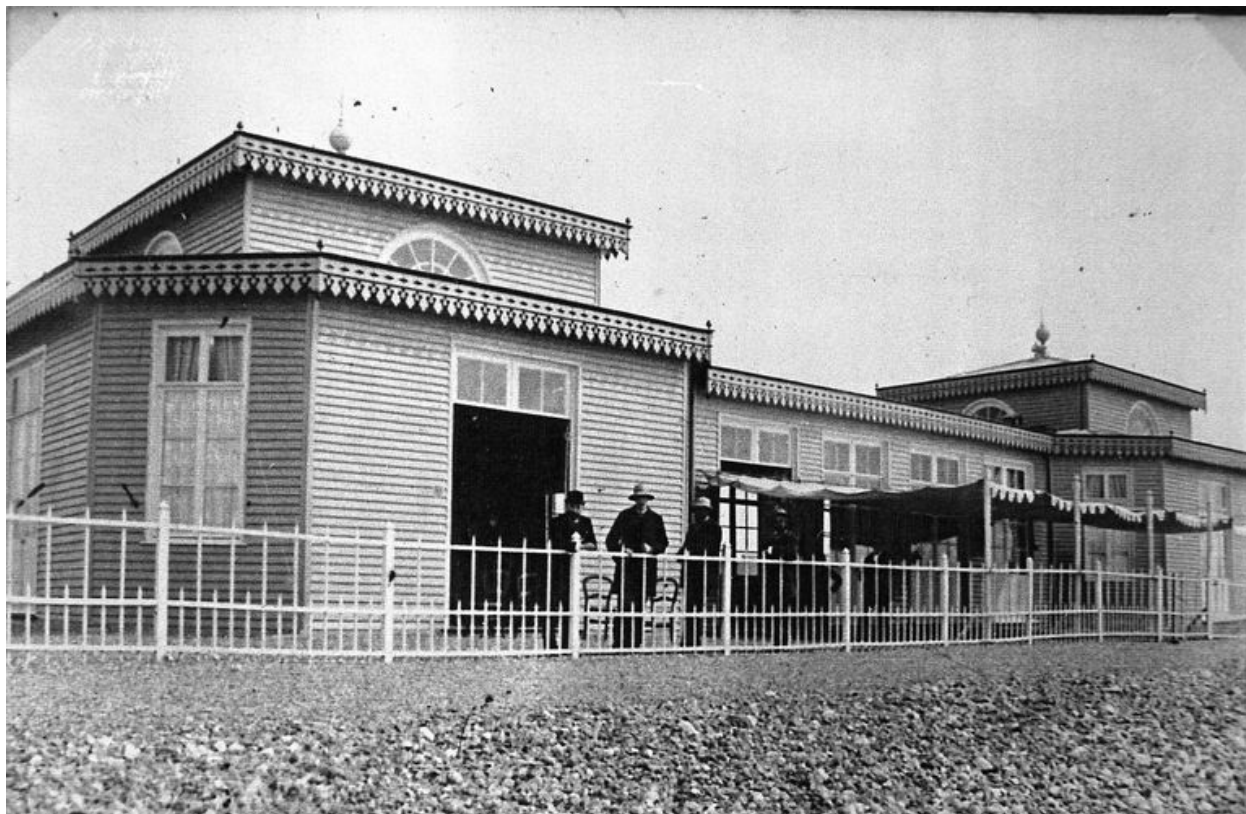


Le casino du Bourg-d'Ault face aux vagues destructrices.

IVR22_20058000657XAB

Auteur de l'illustration : Monnehay-Vulliet Marie-Laure

(c) Ministère de la culture - Inventaire général ; (c) Département de la Somme ; (c) SMACOPI ; (c) AGIR-Pic
reproduction soumise à autorisation du titulaire des droits d'exploitation



Le deuxième casino de Mers-les-Bains, en bois.

IVR22_20048000536XB

Auteur de l'illustration : Monnehay-Vulliet Marie-Laure

(c) Ministère de la culture - Inventaire général ; (c) Département de la Somme ; (c) SMACOPI ; (c) AGIR-Pic
reproduction soumise à autorisation du titulaire des droits d'exploitation



Le casino de Mers, ancien pavillon de l'Exposition universelle de 1889, carte postale, 1er quart 20e siècle (coll. part.).

IVR22_20048000528XB

Auteur de l'illustration : Monnehay-Vulliet Marie-Laure

(c) Ministère de la culture - Inventaire général ; (c) Département de la Somme ; (c) SMACOPI ; (c) AGIR-Pic
reproduction soumise à autorisation du titulaire des droits d'exploitation



Le casino de Cayeux-sur-Mer, 1908.

IVR22_20038000552NUCAB

Auteur de l'illustration : Monnehay-Vulliet Marie-Laure

(c) Ministère de la culture - Inventaire général ; (c) Département de la Somme ; (c) SMACOPI ; (c) AGIR-Pic
reproduction soumise à autorisation du titulaire des droits d'exploitation

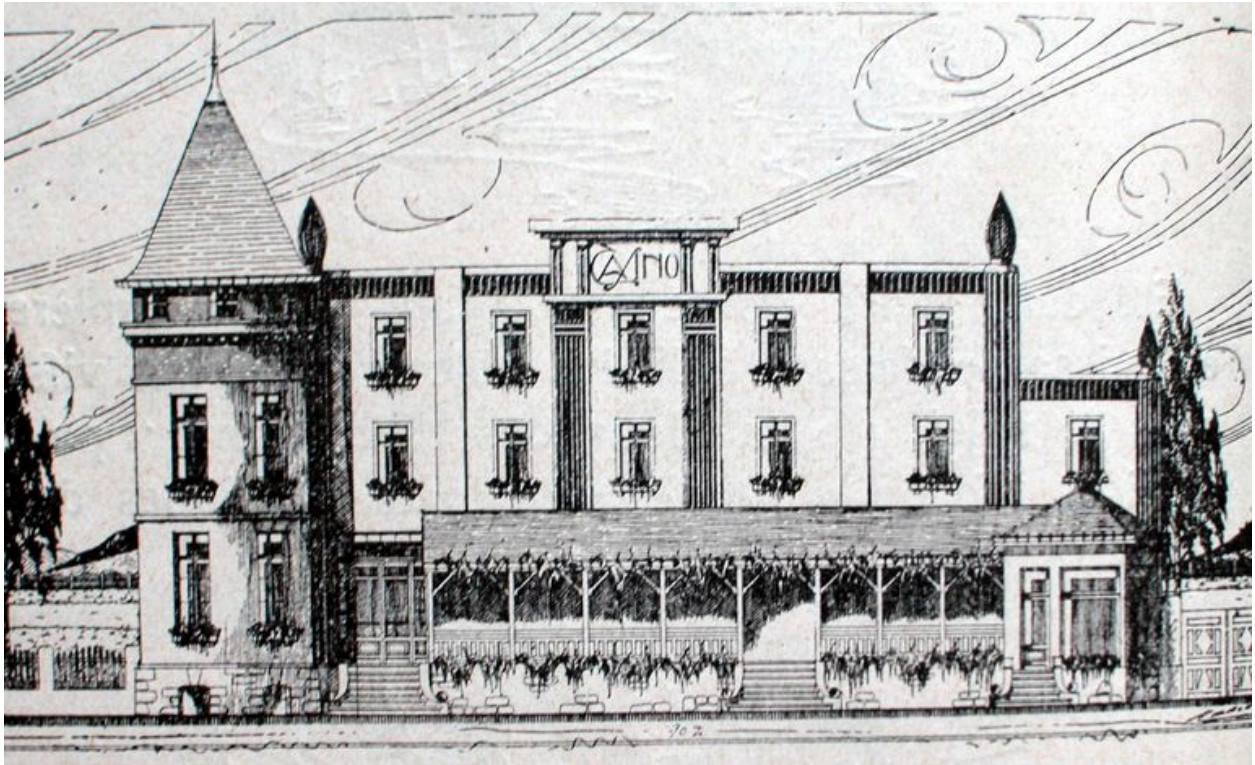


Une des extensions du casino du Bourg-d'Ault, par Robichon, 1910.

IVR22_20038000546XB

Auteur de l'illustration : Monnehay-Vulliet Marie-Laure

(c) Ministère de la culture - Inventaire général ; (c) Département de la Somme ; (c) SMACOPI ; (c) AGIR-Pic
reproduction soumise à autorisation du titulaire des droits d'exploitation



Le casino de Fort-Mahon-Plage, modernisé après la première guerre mondiale, extrait d'un guide touristique, 1932 (AD Somme).

Référence du document reproduit :

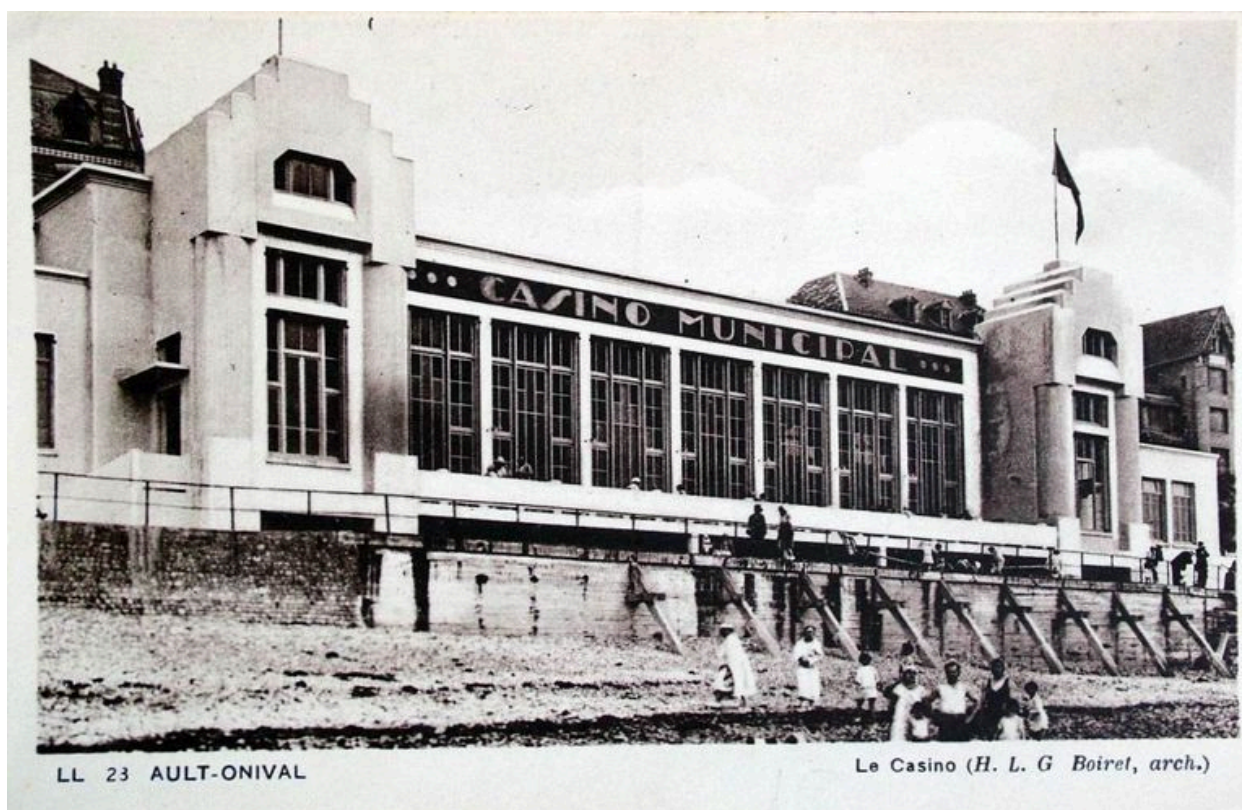
- **Fort-Mahon-Plage (Somme), la plus belle plage de sable de la Manche.** Rue : imprimerie E. Dumont, 1932. Dessin imprimé, 2e quart 20e siècle.
AD Somme : BR 1163

IVR22_20058003019NUCAB

Auteur de l'illustration : Elisabeth Justome

(c) Région Hauts-de-France - Inventaire général ; (c) Département de la Somme ; (c) SMACOPI ; (c) Département de la Somme - Archives départementales

reproduction soumise à autorisation du titulaire des droits d'exploitation



Le casino de style Art déco au Bourg-d'Ault, par Boiret, 1932-1933.

IVR22_20048000091NUCAB

Auteur de l'illustration : Monnehay-Vulliet Marie-Laure

(c) Ministère de la culture - Inventaire général ; (c) Département de la Somme ; (c) SMACOPI ; (c) AGIR-Pic
reproduction soumise à autorisation du titulaire des droits d'exploitation



Le casino de Fort-Mahon-Plage.

IVR22_20038001052XA

Auteur de l'illustration : Marie-Laure Monnehay-Vulliet

(c) Ministère de la culture - Inventaire général ; (c) Département de la Somme ; (c) SMACOPI ; (c) AGIR-Pic
reproduction soumise à autorisation du titulaire des droits d'exploitation



Ancien casino de Mers-les-Bains construit vers 1958, carte postale, 3e quart 20e siècle (coll. part.).

IVR22_20048000523XB

Auteur de l'illustration : Monnehay-Vulliet Marie-Laure

(c) Ministère de la culture - Inventaire général ; (c) Département de la Somme ; (c) SMACOPI ; (c) AGIR-Pic
reproduction soumise à autorisation du titulaire des droits d'exploitation



Parement de galets sur le casino de Cayeux-sur-Mer, vue actuelle.

IVR22_20058002610NUCA

Auteur de l'illustration : Elisabeth Justome

(c) Région Hauts-de-France - Inventaire général ; (c) Département de la Somme ; (c) SMACOPI
reproduction soumise à autorisation du titulaire des droits d'exploitation