

Hauts-de-France, Oise  
Bailleul-sur-Thérain  
2 rue de Beauvais

## Usine de transformation des métaux Profilafroid

### Références du dossier

Numéro de dossier : IA60002050  
Date de l'enquête initiale : 2004  
Date(s) de rédaction : 2004  
Cadre de l'étude : patrimoine industriel arrondissement de Beauvais  
Degré d'étude : étudié

### Désignation

Dénomination : usine de transformation des métaux  
Appellation : dite Profilafroid  
Parties constituantes non étudiées : atelier de fabrication, entrepôt industriel, magasin industriel, voie ferrée, logement patronal, conciergerie

### Compléments de localisation

Milieu d'implantation : en écart  
Références cadastrales : 1984, AM, 2, 3, 5, 78, 79

### Historique

La société Profilafroid est fondée en 1946 par Paul Bap, qui avait introduit en France, en 1930, l'industrie du profilage sur machines à galets. Il établit son usine en 1947 à l'emplacement d'une petite usine fabriquant des objets d'aciers, incendiée à la fin de la Seconde Guerre mondiale. L'activité démarre par la production de profilés pour les carrossiers. En 1952, la société Les Forges de la Providence entre dans le capital de l'entreprise jusqu'à devenir majoritaire en 1955. En 1948, la surface bâtie passe de 2700 m carrés à 26.400 m carrés. L'extension du site est l'occasion d'inaugurer une ligne de fabrication de profilés spécialement dédiés aux charpentes métalliques pour le bâtiment, sous la marque "V-lok" et "Couvracier".

Aujourd'hui, la société est considérée comme le leader français du profilage à froid.

L'usine Profilafroid traite 1200 tonnes par an au début, puis 1500 tonnes en 1954.

#### Équipement industriel et machines :

Parmi l'équipement présent à cette époque figurent trois presses à coupe automatique et treize machines à profiler pouvant réaliser des profilés jusqu'à 450 mm de développé et 6 mm d'épaisseur. Après 1955, la production s'élargit en direction des profilés pour la construction et la route. En 1961 l'usine traite 48000 t. Aujourd'hui, l'usine de Bailleul-sur-Thérain est équipée de 30 profileuses capables de travailler des épaisseurs allant de 0,5 mm à 12 mm. Marques déposées : Cloufix, Pannerval, Propic, Propiclo, Solipso, Profivi, Propanne, Profiloco.

#### Effectifs :

En 1948, l'entreprise compte 60 personnes. 478 salariés en 1960.

Période(s) principale(s) : 2e quart 20e siècle, 3e quart 20e siècle

Dates : 1947 (daté par source, daté par tradition orale)

### Description

Site desservi par un embranchement ferroviaire. Les ateliers qui le composent, forment une succession de vastes halles construites en béton armé ou en charpente métallique et parpaing de béton, recouvert d'un essentage de tôles nervurées. Leurs toitures sont à longs pans et pignons couverts, parfois à très faible inclinaison. Dépourvus le plus souvent d'éclairage latéral, ces ateliers sont éclairés de manière zénithale par des lanternons ou des puits de lumière en faitage de couverture.

Ces parties sont en matériau synthétique translucide. Le bâtiment administratif est à un étage carré, couvert d'un toit en terrasse. Le portail d'entrée est l'unique vestige des constructions primitives. Il est en béton, recouvert d'un enduit imitant un appareillage de pierre de taille. Cet élément est coiffé d'un toit à longs pans et croupes en tuiles mécaniques.

### Eléments descriptifs

Matériau(x) du gros-oeuvre, mise en oeuvre et revêtement : brique ; ciment ; béton ; essentage de tôle ; béton armé ; parpaing de béton

Matériau(x) de couverture : tuile mécanique, matériau synthétique en couverture, verre en couverture

Étage(s) ou vaisseau(x) : 1 étage carré

Type(s) de couverture : toit à longs pans ; toit bombé ; croupe ; pignon couvert ; pignon découvert

Énergies : énergie électrique ; achetée

### Statut, intérêt et protection

Visite refusée.

Statut de la propriété : propriété privée

### Références documentaires

#### Documents figurés

- **Sortie de l'usine Profilafroid**, photographie, Barette (photographe), 1954. In : *L'Opinion économique et financière : les Pays de l'Oise*, n°19, décembre 1954, p. 30.
- **Vue intérieure d'un des ateliers de profilage**, photographie, Barette (photographe), 1954. In : *L'Opinion économique et financière : les Pays de l'Oise*, n°19, décembre 1954, p. 30.

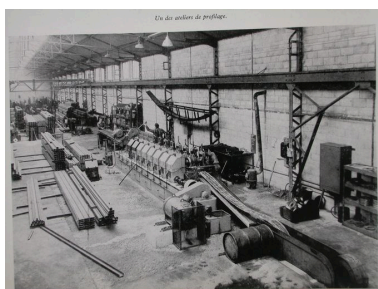
### Bibliographie

- **L'Opinion économique et financière. Les Pays de l'Oise, édition illustrée. 7e année, décembre 1954, n°19. p. 30**

### Illustrations



Sortie de l'usine Profilafroid, 1954 (L'Opinion économique et financière : les Pays de l'Oise).  
Phot. Fournier Bertrand (reproduction)  
IVR22\_20056001028NUCAB



Vue intérieure d'un des ateliers de profilage, 1954 (L'Opinion économique et financière : les Pays de l'Oise).  
Phot. Fournier Bertrand (reproduction)  
IVR22\_20056001029NUCAB



Vue aérienne de l'usine en 1994.  
Phot. Thierry Lefébure  
IVR22\_19946001524X



Le portail monumental d'entrée.

Phot. Thierry Lefébure

IVR22\_20046000405NUCA

## Dossiers liés

Oeuvre(s) partie(s) constituante(s) étudiée(s) : Logements d'ouvriers de l'usine de transformation des métaux Profilafroid (IA60002052) Hauts-de-France, Oise, Bailleul-sur-Thérain, , 2 à 12 rue Robert-Derazey

### Dossiers de synthèse :

Le patrimoine industriel de l'arrondissement de Beauvais [dormant] (IA60001177)

Le patrimoine industriel de l'Oise (IA60002075)

### Oeuvre(s) contenue(s) :

Auteur(s) du dossier : Bertrand Fournier

Copyright(s) : (c) Région Hauts-de-France - Inventaire général



Sortie de l'usine Profilafroid, 1954 (L'Opinion économique et financière : les Pays de l'Oise).

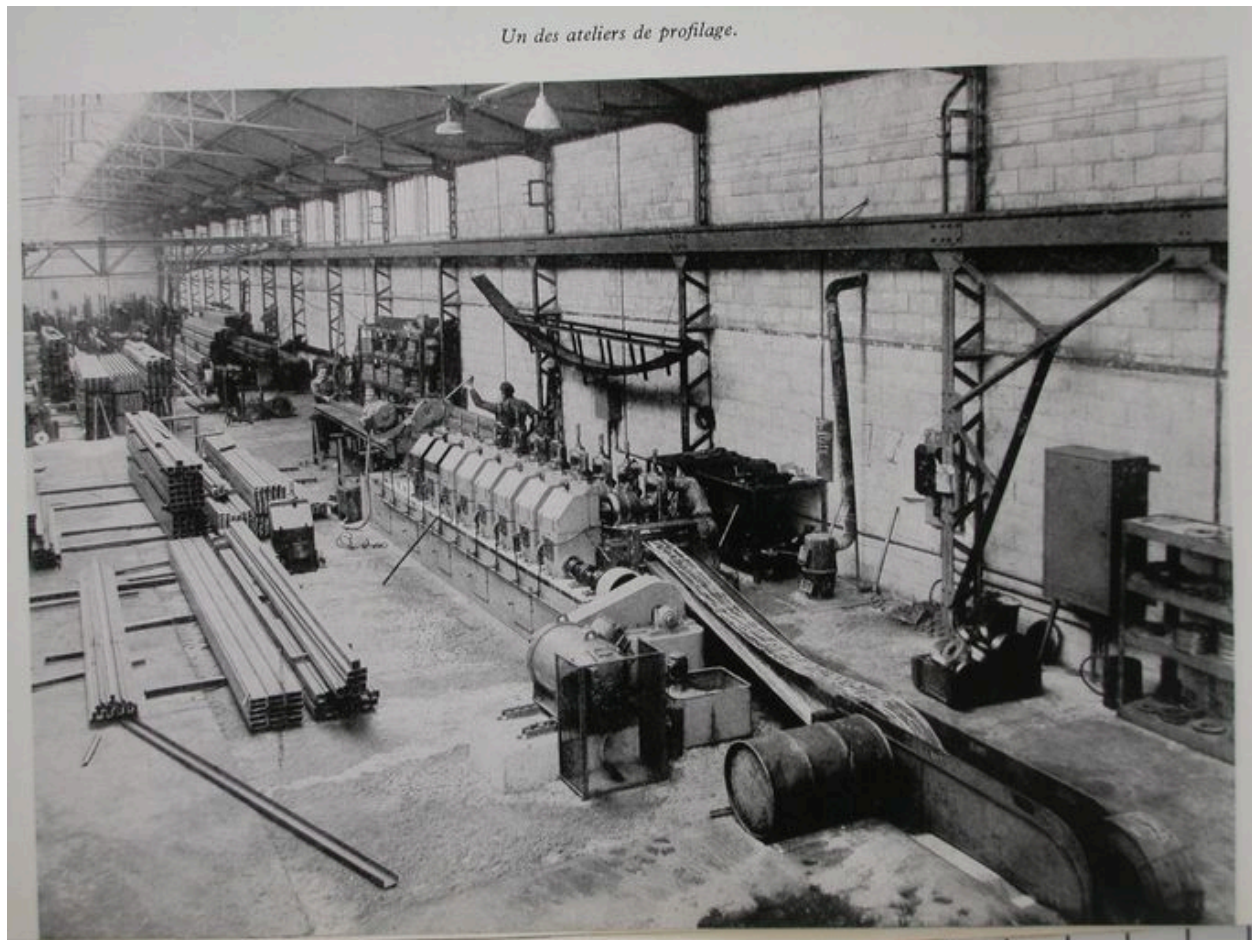
IVR22\_20056001028NUCAB

Auteur de l'illustration : Fournier Bertrand (reproduction)

(c) Région Hauts-de-France - Inventaire général

reproduction soumise à autorisation du titulaire des droits d'exploitation





Vue intérieure d'un des ateliers de profilage, 1954 (L'Opinion économique et financière : les Pays de l'Oise).

IVR22\_20056001029NUCAB

Auteur de l'illustration : Fournier Bertrand (reproduction)

(c) Région Hauts-de-France - Inventaire général

reproduction soumise à autorisation du titulaire des droits d'exploitation



Vue aérienne de l'usine en 1994.

IVR22\_19946001524X

Auteur de l'illustration : Thierry Lefébure

(c) Région Hauts-de-France - Inventaire général

reproduction soumise à autorisation du titulaire des droits d'exploitation



Le portail monumental d'entrée.

IVR22\_20046000405NUCA

Auteur de l'illustration : Thierry Lefébure

(c) Région Hauts-de-France - Inventaire général

reproduction soumise à autorisation du titulaire des droits d'exploitation