

Hauts-de-France, Somme  
Amiens  
faubourg de Noyon  
rue du Blamont

## Ancien cimetière communal d'Amiens, dit du Blamont (détruit)

### Références du dossier

Numéro de dossier : IA80002379

Date de l'enquête initiale : 2002

Date(s) de rédaction : 2002

Cadre de l'étude : inventaire topographique Amiens métropole, patrimoine funéraire

Degré d'étude : étudié

### Désignation

Dénomination : cimetière

Appellation : Blamont

Parties constituantes non étudiées : oratoire, logement, croix de cimetière, portail

### Compléments de localisation

Milieu d'implantation : en ville

Références cadastrales : 1813. P 253 à 256

### Historique

#### Documents figurés :

Le cimetière du Blamont est visible sur le cadastre de 1813 (doc. 1), qui figure également un oratoire.

#### Sources :

Les sources conservées à la bibliothèque municipale (série M) indiquent qu'en l'an 9, on y pratique des extractions illicites d'argile ; en 1810 des rumeurs concernant les conditions d'inhumation et des exhumations nocturnes donnent lieu à une enquête, qui aboutit au renvoi du fossoyeur. En 1817, après la fermeture du cimetière, l'ancien fossoyeur revendique la propriété des constructions (chapelle et portail) et des plantations. Le procès-verbal donne une description du bâtiment de 5 m de long sur 4 m de large, couvert en paille, à usage de chapelle et de logement (chambre et écurie), qui abrite également un calvaire.

Auguste Leprince est autorisé à y installer une magnanerie en 1833, date à laquelle l'architecte communal A. Cheussey fait l'inventaire des tombeaux en pierre (53), croix en fer (32) et en bois (293), conservés dans le cimetière (cf. annexe).

Les sources conservées aux archives départementales (série O) indiquent qu'on y plante des mûriers, en 1841.

#### Travaux historiques :

H. Dusevel (1825) mentionne le cimetière, dans lequel on n'enterre plus, où se trouvaient les sépultures de Bizet et de M. Delamorlière.

S. Comte (1847) indique que le cimetière du Blamont est un des trois cimetières créés hors les murs, pendant la Révolution. Selon l'ouvrage d'Aimé et Louis Duthoit (1874), le cimetière du Blamont, situé près du séminaire, dans le faubourg de Noyon, fut détruit en 1816 pour être converti en plantation de mûriers, cet "essai inutile" est qualifié de "profanation administrative" par les frères Duthoit, qui en donnent quelques représentations réalisées en 1826 (doc. 4) et en 1829 (doc. 2 et 3).

Le manuscrit Pinsart (1911) indique qu'il est établi, comme celui de Saint-Roch, "à l'époque où l'on cessa d'enterrer dans les fossés extérieurs de la ville, parce que les corps étaient exposés à la voracité des animaux", par décision du 29 floréal an 4. Il fut fermé en 1816. En 1825, ses murs de clôture sont en ruine, "les bestiaux entrant par des brèches dans le mur" ; des croix y sont volées.

Les archives parisiennes de la congrégation des Lazaristes indiquent que le Christ en croix provenant du cimetière du Blamont était conservé dans l'église paroissiale Sainte-Anne jusqu'en 1904.

Période(s) principale(s) : 4e quart 18e siècle

## Description

### Éléments descriptifs

### Typologies et état de conservation

Typologies : cimetière indépendant (graveyard)

État de conservation : détruit

## Statut, intérêt et protection

Statut de la propriété : propriété publique

## Présentation

Contemporaine de celle du [cimetière de Saint-Roch](#) (1794), la création du cimetière du Blamont succède à la fermeture des cimetières particuliers de la ville. Aménagé sur un promontoire surplombant le faubourg de Noyon, il est connu par des dessins des frères Duthoit réalisés après sa suppression, en 1826 et en 1829. Ceux-ci montrent une abondante végétation et un oratoire, très semblable à celui du cimetière Saint-Roch. Sa construction pourrait être légèrement antérieure à celle du cimetière de Saint-Roch. Le descriptif de 1817 montre que le petit bâtiment couvert de paille, servait également de logement au fossoyeur qui avait en charge la surveillance et l'entretien du cimetière. Les frères Duthoit signalent la présence de murs de clôture en ruine, en 1825, rares dans les cimetières ruraux le plus souvent clos de haies d'épines.

Situé à l'écart des habitations, il conservera un usage rural et sera converti en magnanerie entre 1833 (date de la demande du bailleur des terrains) et 1841 (date signalée par les archives de la série O).

Selon une source orale, le Christ en croix qui ornait la croix de cimetière est actuellement conservé dans l'église Sainte-Anne d'Amiens.

## Références documentaires

### Documents d'archive

- BM Amiens. MS E 1377. **Fonds Pinsard. PINSARD, Charles. Rues, places et monuments d'Amiens. Recueil de notes**, tome 49.  
p. 39-52
- BM Amiens. Série M ; 2 M 17/1. **Cimetières d'Amiens.**  
Blamont (an IX-1837)
- AD Somme. Série O ; 99 O 211. **Amiens. Cimetières avant 1869.**

### Documents figurés

- **Amiens. Plan cadastral. Section P, dite de Noyon**, dessin, Grevin géomètre, 1813 (AD Somme ; 3 P 1162).
- **Cimetière du Blamont, calvaire**, dessin par Aimé Duthoit, 1829. In DUTHOIT, Aimé et Louis. *Le Vieil Amiens*, 1874.  
4e série, pl. 73
- **Cimetière du Blamont, monument de J.-P. Bizet**, dessin par Aimé Duthoit, 1826. In DUTHOIT, Aimé et Louis. *Le Vieil Amiens*, 1874.  
4e série, pl. 74
- **Cimetière du Blamont, entrée**, dessin par Aimé Duthoit, 1829. In DUTHOIT, Aimé et Louis. *Le Vieil Amiens*, 1874.  
4e série, pl. 72

## Bibliographie

- DUSEVEL, H., MACHART, R. **Notice sur la ville d'Amiens ou description sommaire des rues, places, édifices et monumens les plus remarquables de cette ville ...**, par MM. H. D\*\*\* et R. M\*\*\*. Amiens : Allo-Poiré libraire, 1825.  
p. 104-105
- C[OMTE], Stéphane. **Promenades au cimetière de la Madeleine, précédées d'un précis historique sur l'origine de cet établissement, sa première destination, et les diverses transformations qu'il a subies depuis sa fondation jusqu'à nos jours.** Amiens : Imp. Duval et Herment, 1847  
p. 28
- DUTHOIT, Aimé et Louis. **Le vieil Amiens.** Amiens : typographie et lithographie T. Jeunet, 1874 ; rééd. Amiens : CRDP, 1978.  
p. XII

## Annexe 1

### Relevé des tombeaux du cimetière du Blamont par l'architecte communal A. Cheussey, 1833 (BM Amiens ; 2M 17/1)

#### Pierres tumulaires (53)

- Bordecq (famille)
- Delamorlière (famille) : trois pierres tumulaires et une colonne
- Candas et Padé (famille)
- Deflere
- Fleury (ancien maire de Boves)
- Maillet (négociant)
- Desmery (jurisconsulte)
- Lesellier
- Brasseur (avocat)
- Demolin de Tancourt
- Danglas (médecin)
- Biossard
- Dumesnil (banquier)
- Lebrun (secrétaire d'ambassade)
- Garçon Malard
- Comte de Lestang
- Renard de Monchaux : pierre tumulaire et croix de fer
- Guillet (avoué) : pierre tumulaire et croix de fer
- Fouache d'Halloy
- Gourdon
- Buland
- Dupont (ancien négociant)
- Polard (entrepreneur de bâtiment)
- Quentin (mégissier)
- Bibrel (négociant)
- Legrand
- Frelag (chef d'escadron)
- Delabarthe (entrepreneur)
- Romain (capitaine de cavalerie)
- Renouard (ancien garde du corps)
- d'Hautecourt
- Fagard (commisionnaire de roulage)
- Isnard (ancien entrepreneur)
- Gaudechart
- Duponchel (épicier)

- Lefebvre
- Tallé-Dumanoir
- Dambresvelle
- Astin Jean Baptiste (négociant)
- Colombe-Chabanaux (famille)
- Hamilton
- Defay (capitaine de cavalerie)
- Brezin (confiseur)
- Blandin (défenseur)
- Mesnel (famille)
- Delanainville (prêtre)
- Daire-Doublet
- Toulet (prêtre) et Pagnier (famille)
- Lazet (prêtre, vicaire de Saint-Leu)
- Flamant Jean-Baptiste (famille) : obélisque
- Dufresne (conseiller d'état)
- Quentin-Moyècle
- Dufois (épiciier)

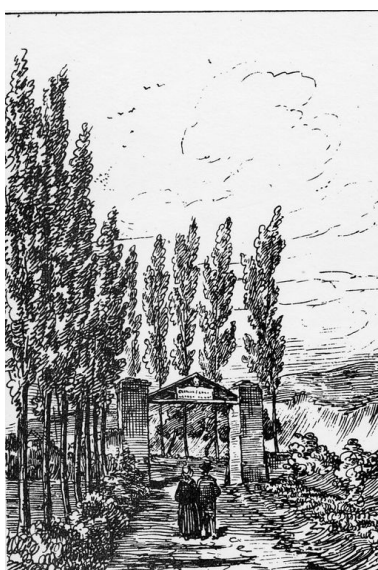
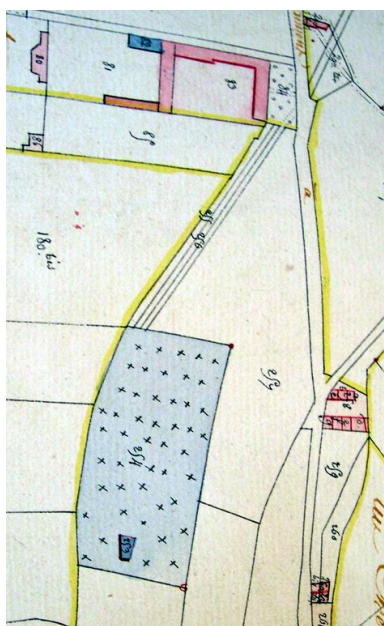
**Croix en fer** (21 + 11 illisibles) : extrait des destinataires dont la profession est mentionnée

- Dequin (fabricant)
- Degove (prêtre)
- Fouquerelle (religieuse)
- Quignon neveu (serrurier)
- Blanque (serrurier)

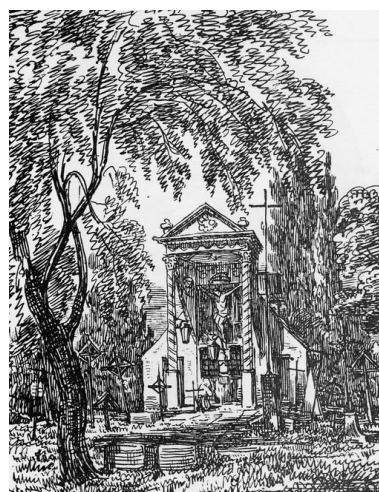
**Croix en bois** (195 + 68 illisibles + 30 brisées) : extrait des destinataires dont la profession est mentionnée

- Baugé (menuisier)
- Candas Sophie (religieuse)
- Bernaux (ancien banquier)
- Jacquard (ancien orfèvre)
- Hannequin (menuisier)
- Godefroy (prêtre)
- Fauvelle (prêtre)
- Prevost (menuisier)
- Carpentier (sculpteur)
- Bauchet (menuisier)
- Caboche (religieuse).

## Illustrations



Le portail du cimetière du Blamont, dessin par Aimé Duthoit,



Cimetière du Blamont. Calvaire, dessin par Aimé Duthoit, 1829 (DUTHOIT, Aimé et Louis. Le Vieil Amiens, 1874). Phot. Isabelle Barbedor

Extrait du cadastre de 1813  
(AD Somme ; 3 P 1162).  
Phot. Isabelle Barbedor  
IVR22\_20058010452NUCA

1829 (DUTHOIT, Aimé et  
Louis. Le Vieil Amiens, 1874).  
Phot. Isabelle Barbedor  
IVR22\_20048010835NUCA

IVR22\_20038010054NUCA



Tombeau de J.-P. Bizet,  
dessin par Aimé Duthoit,  
1826 (DUTHOIT, Aimé et  
Louis. Le Vieil Amiens, 1874).  
Phot. Isabelle Barbedor  
IVR22\_20048010834NUCA

## Dossiers liés

### Dossiers de synthèse :

Les cimetières des communes étudiées de la communauté d'agglomération d'Amiens métropole (IA80002357)

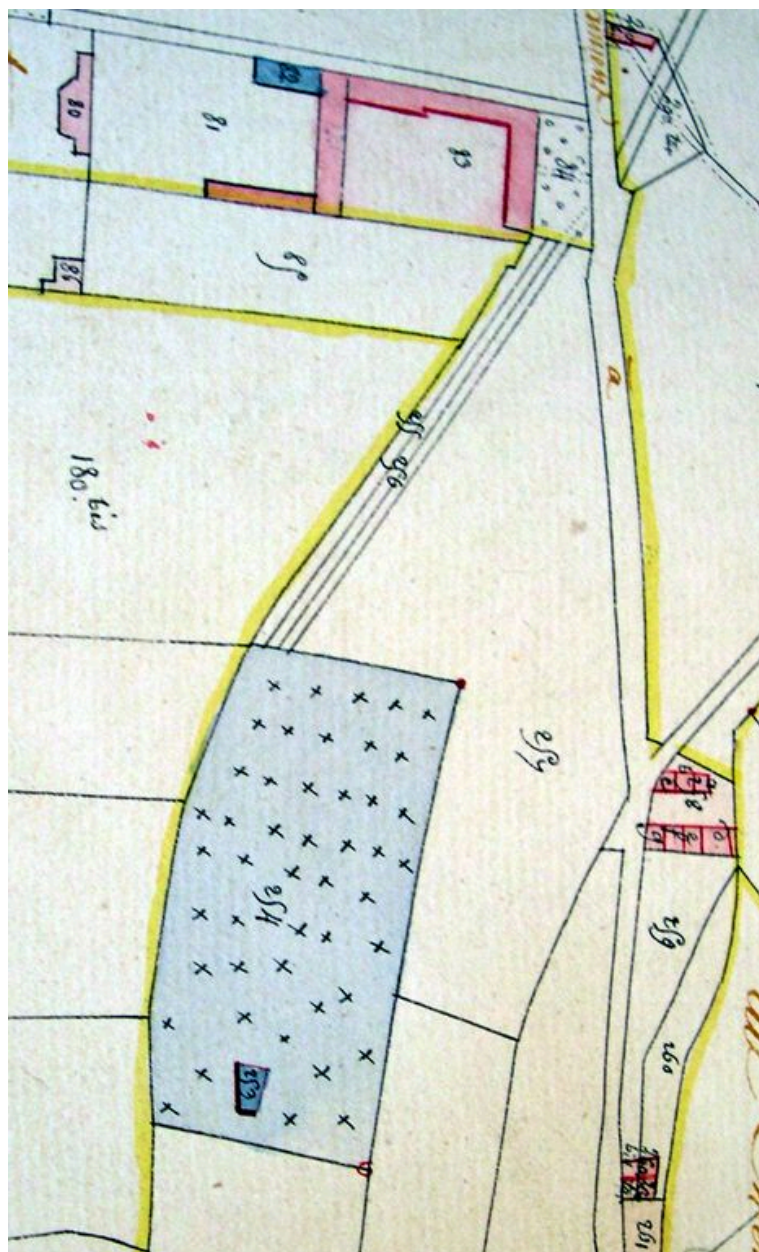
### Oeuvre(s) contenue(s) :

### Oeuvre(s) en rapport :

Ancien faubourg de Noyon, puis quartier Sainte-Anne (IA80002403) Hauts-de-France, Somme, Amiens  
Rue du Blamont (IA80002793) Picardie, Somme, Amiens, faubourg de Noyon, rue du Blamont

Auteur(s) du dossier : Isabelle Barbedor

Copyright(s) : (c) Région Hauts-de-France - Inventaire général

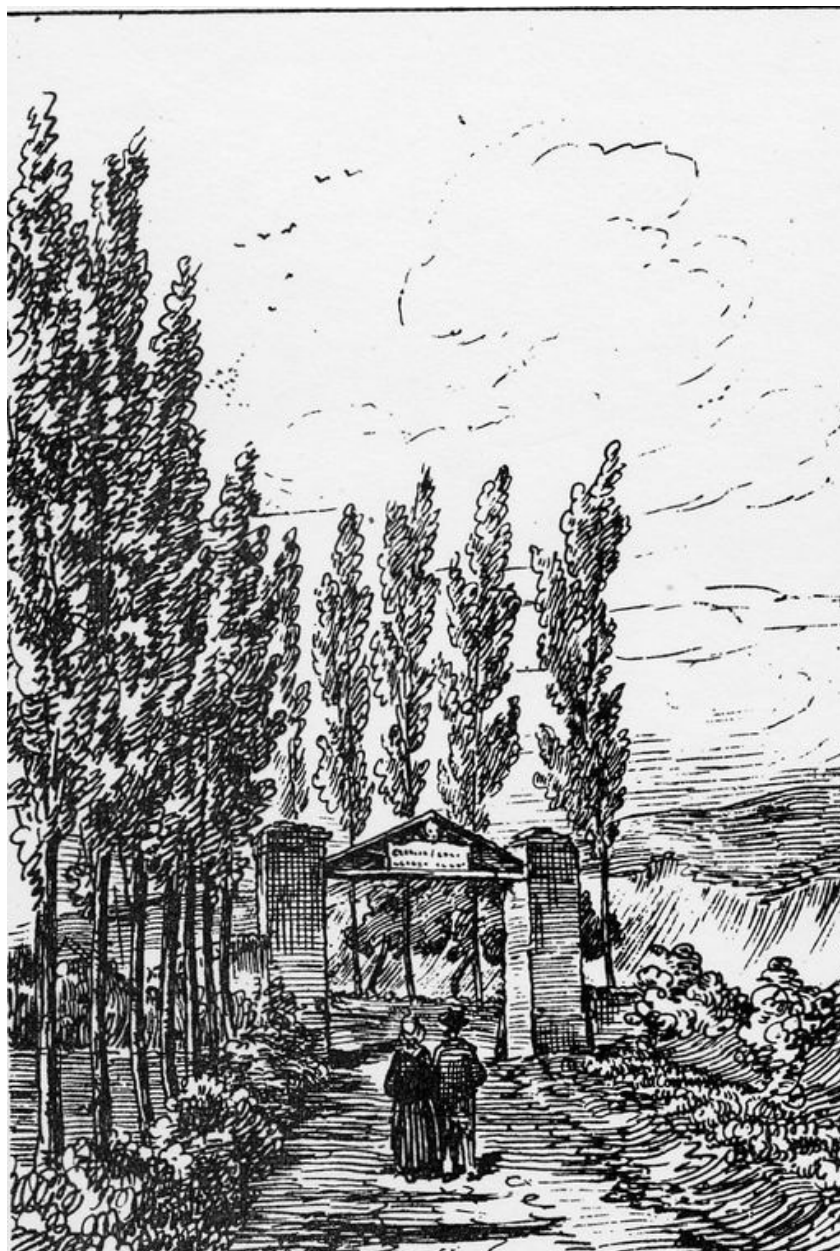


Extrait du cadastre de 1813 (AD Somme ; 3 P 1162).

IVR22\_20058010452NUCA

Auteur de l'illustration : Isabelle Barbedor

(c) Région Hauts-de-France - Inventaire général ; (c) Département de la Somme  
reproduction soumise à autorisation du titulaire des droits d'exploitation



Le portail du cimetière du Blamont, dessin par Aimé Duthoit, 1829 (DUTHOIT, Aimé et Louis. Le Vieil Amiens, 1874).

IVR22\_20048010835NUCA

Auteur de l'illustration : Isabelle Barbedor

(c) Région Hauts-de-France - Inventaire général

reproduction soumise à autorisation du titulaire des droits d'exploitation



Cimetière du Blamont. Calvaire, dessin par Aimé Duthoit, 1829 (DUTHOIT, Aimé et Louis. Le Vieil Amiens, 1874).

IVR22\_20038010054NUCA

Auteur de l'illustration : Isabelle Barbedor

(c) Région Hauts-de-France - Inventaire général

reproduction soumise à autorisation du titulaire des droits d'exploitation





Tombeau de J.-P. Bizet, dessin par Aimé Duthoit, 1826 (DUTHOIT, Aimé et Louis. Le Vieil Amiens, 1874).

IVR22\_20048010834NUCA

Auteur de l'illustration : Isabelle Barbedor

(c) Région Hauts-de-France - Inventaire général

reproduction soumise à autorisation du titulaire des droits d'exploitation