

Hauts-de-France, Pas-de-Calais
Berck
Berck-Plage,

Ancien hôpital marin dit sanatorium Gressier, puis usine des dunes (détruit)

Références du dossier

Numéro de dossier : IA62001354

Date de l'enquête initiale : 2009

Date(s) de rédaction : 2015

Cadre de l'étude : enquête thématique régionale patrimoine hospitalier du Nord - Pas-de-Calais, patrimoine hospitalier

Degré d'étude : étudié

Désignation

Dénomination : hôpital marin

Appellation : sanatorium Gressier, usine des dunes

Compléments de localisation

Milieu d'implantation : isolé

Réseau hydrographique :

Références cadastrales : 2006, AB, 6 et 7

Historique

En 1927, la Fédération nationale des blessés du poumon et des chirurgicaux lança une consultation en vue de la construction d'un sanatorium à l'extrémité nord de de la station de Berck-Plage sur un terrain, appartenant à monsieur Gressier, qui jouxtait le lotissement inabouti de Belle-Vue. Parmi les architectes consultés, figurait l'architecte Georges Cretelle, auteur de nombreuses villas à Berck, qui, associé à ses confrères Brandon frères, dessina un imposant édifice de plan en U, inclus au sein d'un vaste jardin paysager où étaient disséminés des bâtiments annexes. Leur projet est connu par une carte postale qui représente un dessin montrant une vue perspective de l'édifice. La « Société des grands sanatoria de Berck » retint pourtant en 1934 le projet des architectes Albert et Jacques Guilbert réputés pour leur grande expérience en matière de construction publique (Albert-Désiré Guilbert était architecte en chef des Bâtiments civils et Palais nationaux). Le projet initial prévoyait de bâtir en front de mer un bâtiment d'hospitalisation de sept étages sur un solide soubassement en béton, mais l'insuffisance probable de financement contraignit à en ramener la hauteur à trois étages. La construction, commencée en août 1934 sous la conduite de l'architecte d'exécution Danhiers, se trouva brutalement interrompue par la déclaration de guerre en 1939 alors que le gros œuvre était quasiment achevé ; l'armée allemande prit alors possession du site et construisit quelques blockhaus en avant et à proximité immédiate du bâtiment d'hospitalisation.

L'architecture de cet établissement obéissait à une typologie différente de celle des hôpitaux marins berckois traditionnels ; elle s'inspirait directement des dispositions des sanatoriums des stations d'altitude des Alpes suisses, avec son plan caractéristique en T : grande barre rectiligne abritant les chambres de malades pourvues de larges balcons de cure régnant au-devant de chacun des étages et courte aile en retour d'équerre sur l'arrière contenant les installations médico-techniques, notamment la salle d'opérations qui était bien identifiable au fantasmagorique squelette en béton armé de sa coupole qui se découpait sur le ciel.

Cet hôpital marin avait adopté le parti architectural des sanatoriums de type germano-suisse avec chambres ou dortoirs disposés toutes sur la face antérieure du bâtiment d'hospitalisation en forme de barre allongée, et couloir de distribution régnant sur la face postérieure tandis qu'une aile en retour d'équerre, greffée sur le milieu de la face postérieure du bâtiment d'hospitalisation, renfermait en principe les locaux médico-techniques : salle d'opération, radiologie, cuisine, etc. Selon ce parti architectural qui avait été à l'origine de l'importation des balcons de cure dans les hôpitaux de Berck, une longue

terrasse de cure régnait en avant de chacun des étages de dortoirs. Cette terrasse était ici disposée en porte-à-faux. Le mode de construction utilisait essentiellement sur système poteaux porteurs et poutres, tous deux en béton armé. Demeuré inachevé et laissé à l'abandon au lendemain de la guerre, l'édifice ne fut en fait jamais affecté à l'usage sanatorial auquel il avait été destiné. Il fut utilisé à partir des années 1960 comme usine de pièces détachées pour automobiles, baptisée « Usine des Dunes », mais cette affectation industrielle ne dura, semble-t-il, pas même deux décennies. En 2000, l'espoir renaquit de concrétiser un projet médical visant à la création en ces lieux d'un centre de thalassothérapie. Le projet se trouva cependant compromis par le travail d'érosion de la mer déjà à l'œuvre pour reprendre ses droits sur ce morceau de plage. L'on renonça alors définitivement à toute idée de réutilisation et on laissa agir le « Conservatoire du Littoral » qui prévoit de restituer le site dans son état naturel. Le 24 juin 2005, décision fut ainsi prise de raser des bâtiments compte tenu du fait que leur état de dégradation était déjà trop avancé. La démolition effective n'intervint cependant qu'en 2010.

Période(s) principale(s) : 2e quart 20e siècle

Dates : 1934 (daté par source)

Auteur(s) de l'oeuvre : Albert-Désiré Guilbert (architecte des Bâtiments civils, attribution par source), Jacques Guilbert (architecte, attribution par source), Danhiers (architecte, attribution par travaux historiques), Georges Cretelle (architecte, attribution par source), Brandon (architecte, attribution par source)

Description

Éléments descriptifs

Matériau(x) du gros-oeuvre, mise en oeuvre et revêtement : béton, béton armé

Matériau(x) de couverture : béton en couverture

Plan : plan symétrique

Étage(s) ou vaisseau(x) : 3 étages carrés

Couvrements : dalle de béton, en béton armé

Élévations extérieures : élévation ordonnancée sans travées

Escaliers : escalier dans-oeuvre

Typologies et état de conservation

État de conservation : détruit après inventaire

Références documentaires

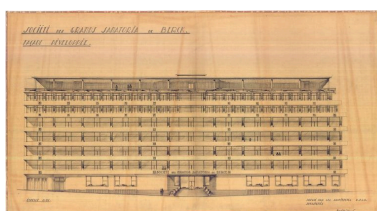
Documents figurés

- **Fédération nationale des blessés du poumon et des chirurgicaux. Sanatorium à Berck-Plage.** Brandon frères et Cretelle architectes. Carte postale, années 1920-1930 (coll. part.).
- **Société des grands sanatoria de Berck. Façade développée.** Dessin par Albert Guilbert (IFA ; fonds Guilbert).

Illustrations



Avant-projet dressé par les architectes Georges Cretelle et Brandon frères, à l'intention de la fédération nationale des blessés du poumon, mais non réalisé, vue perspective générale. Carte postale, années 1920-1930 (coll. part.).



Avant-projet de sanatorium dressé pour la Société des grands sanatoria de Berck par les architectes Albert et Jacques Guilbert, élévation antérieure vue générale, 1934 (IFA ; fonds Guilbert)
Phot. Bouvet Hubert
IVR31_20146202380NUCA



Élévation antérieure, vue générale prise de face.
Phot. Pierre Thibaut

Phot. Bouvet Hubert
IVR31_20146202260NUC



Elévation antérieure, vue générale prise de trois-quarts droit.
Phot. Pierre-Louis Laget
IVR31_20066200330ZA



Elévation antérieure, vue générale prise en enfilade à partir du flanc droit.
Phot. Pierre-Louis Laget
IVR31_20066200331ZA

IVR31_20096200031XE



Elévation antérieure donnant sur la plage, vue en enfilade prise depuis le flanc sud.
Phot. Pierre Thibaut
IVR31_20096200036XE



Elévation latérale sud, vue générale.
Phot. Pierre Thibaut
IVR31_20096200034XE



Elévation postérieure, vue générale prise de trois-quarts gauche.
Phot. Pierre Thibaut
IVR31_20096200039XE



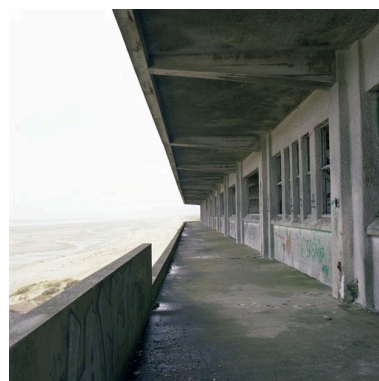
Détail de la moitié sud du bâtiment d'hospitalisation, élévation postérieure, vue prise de trois-quarts droit.
Phot. Pierre Thibaut
IVR31_20096200041XE



Elévation postérieure, vue générale prise de trois-quarts droit.
Phot. Pierre Thibaut



Elévation antérieure, vue générale prise en enfilade depuis le nord.
Phot. Pierre Thibaut



Elévation antérieure, galerie de cure d'un des étages, vue en enfilade.

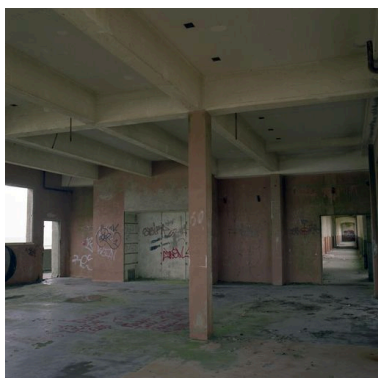
IVR31_20096200033XE



Couloir de distribution desservant un des étages, vue en enfilade.

Phot. Pierre Thibaut
IVR31_20096200038XE

IVR31_20096200032XE



Salle située à l'un des étages, au centre du bâtiment d'hospitalisation, vue générale montrant l'enfilade du couloir de distribution des chambres.

Phot. Pierre Thibaut
IVR31_20096200044XE

Phot. Pierre Thibaut
IVR31_20096200045XE



Aile devant renfermer les services médico-techniques, située sur l'arrière du bâtiment d'hospitalisation, couvrement de la salle d'opération, vue prise de l'extérieur.

Phot. Pierre Thibaut
IVR31_20096200040XE



Aile devant renfermer les services médico-techniques, située sur l'arrière du bâtiment d'hospitalisation, couvrement de la salle d'opération, vue prise de l'intérieur de la salle.

Phot. Pierre Thibaut
IVR31_20096200042XE

Dossiers liés

Dossiers de synthèse :

Hôpitaux marins de Berck [refdoc] (IA62002963)

Oeuvre(s) contenue(s) :

Oeuvre(s) en rapport :

Station balnéaire (IA62001502) Nord-Pas-de-Calais, Pas-de-Calais, Berck

Auteur(s) du dossier : Pierre-Louis Laget, Pierre Pingoux

Copyright(s) : (c) Région Hauts-de-France - Inventaire général



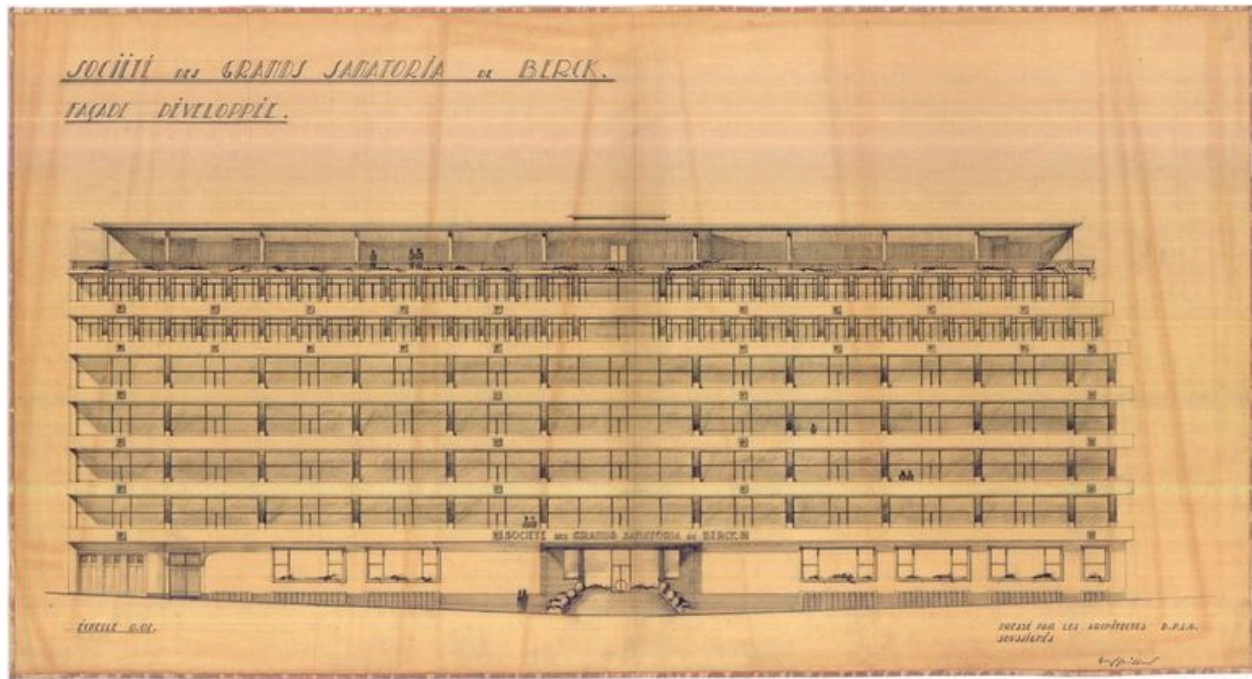
Avant-projet dressé par les architectes Georges Cretelle et Brandon frères, à l'intention de la fédération nationale des blessés du poumon, mais non réalisé, vue perspective générale. Carte postale, années 1920-1930 (coll. part.).

IVR31_20146202260NUC

Auteur de l'illustration : Bouvet Hubert

(c) Région Hauts-de-France - Inventaire général

reproduction soumise à autorisation du titulaire des droits d'exploitation



Avant-projet de sanatorium dressé pour la Société des grands sanatoria de Berck par les architectes Albert et Jacques Guilbert, élévation antérieure vue générale, 1934 (IFA ; fonds Guilbert)

IVR31_20146202380NUCA

Auteur de l'illustration : Bouvet Hubert

(c) Région Hauts-de-France - Inventaire général ; (c) Institut français d'architecture
reproduction soumise à autorisation du titulaire des droits d'exploitation



Elévation antérieure, vue générale prise de face.

IVR31_20096200031XE

Auteur de l'illustration : Pierre Thibaut

(c) Région Hauts-de-France - Inventaire général

reproduction soumise à autorisation du titulaire des droits d'exploitation



Elévation antérieure, vue générale prise de trois-quarts droit.

IVR31_20066200330ZA

Auteur de l'illustration : Pierre-Louis Laget

(c) Région Hauts-de-France - Inventaire général

reproduction soumise à autorisation du titulaire des droits d'exploitation



Elévation antérieure, vue générale prise en enfilade à partir du flanc droit.

IVR31_20066200331ZA

Auteur de l'illustration : Pierre-Louis Laget

(c) Région Hauts-de-France - Inventaire général

reproduction soumise à autorisation du titulaire des droits d'exploitation



Elévation antérieure donnant sur la plage, vue en enfilade prise depuis le flanc sud.

IVR31_20096200036XE

Auteur de l'illustration : Pierre Thibaut

(c) Région Hauts-de-France - Inventaire général

reproduction soumise à autorisation du titulaire des droits d'exploitation



Elévation latérale sud, vue générale.

IVR31_20096200034XE

Auteur de l'illustration : Pierre Thibaut

(c) Région Hauts-de-France - Inventaire général

reproduction soumise à autorisation du titulaire des droits d'exploitation



Elévation postérieure, vue générale prise de trois-quarts gauche.

IVR31_20096200039XE

Auteur de l'illustration : Pierre Thibaut

(c) Région Hauts-de-France - Inventaire général

reproduction soumise à autorisation du titulaire des droits d'exploitation



Détail de la moitié sud du bâtiment d'hospitalisation, élévation postérieure, vue prise de trois-quarts droit.

IVR31_20096200041XE

Auteur de l'illustration : Pierre Thibaut

(c) Région Hauts-de-France - Inventaire général

reproduction soumise à autorisation du titulaire des droits d'exploitation



Elévation postérieure, vue générale prise de trois-quarts droit.

IVR31_20096200033XE

Auteur de l'illustration : Pierre Thibaut

(c) Région Hauts-de-France - Inventaire général

reproduction soumise à autorisation du titulaire des droits d'exploitation



Elévation antérieure, vue générale prise en enfilade depuis le nord.

IVR31_20096200032XE

Auteur de l'illustration : Pierre Thibaut

(c) Région Hauts-de-France - Inventaire général

reproduction soumise à autorisation du titulaire des droits d'exploitation



Elévation antérieure, galerie de cure d'un des étages, vue en enfilade.

IVR31_20096200045XE

Auteur de l'illustration : Pierre Thibaut

(c) Région Hauts-de-France - Inventaire général

reproduction soumise à autorisation du titulaire des droits d'exploitation



Couloir de distribution desservant un des étages, vue en enfilade.

IVR31_20096200038XE

Auteur de l'illustration : Pierre Thibaut

(c) Région Hauts-de-France - Inventaire général

reproduction soumise à autorisation du titulaire des droits d'exploitation



Salle située à l'un des étages, au centre du bâtiment d'hospitalisation, vue générale montrant l'enfilade du couloir de distribution des chambres.

IVR31_20096200044XE

Auteur de l'illustration : Pierre Thibaut

(c) Région Hauts-de-France - Inventaire général

reproduction soumise à autorisation du titulaire des droits d'exploitation



Aile devant renfermer les services médico-techniques, située sur l'arrière du bâtiment d'hospitalisation, couverture de la salle d'opération, vue prise de l'extérieur.

IVR31_20096200040XE

Auteur de l'illustration : Pierre Thibaut

(c) Région Hauts-de-France - Inventaire général

reproduction soumise à autorisation du titulaire des droits d'exploitation



Aile devant renfermer les services médico-techniques, située sur l'arrière du bâtiment d'hospitalisation, couverture de la salle d'opération, vue prise de l'intérieur de la salle.

IVR31_20096200042XE

Auteur de l'illustration : Pierre Thibaut

(c) Région Hauts-de-France - Inventaire général

reproduction soumise à autorisation du titulaire des droits d'exploitation