

Hauts-de-France, Oise  
Bonvillers  
Église Saint-Martin, rue de l'Église

## Le mobilier de l'église Saint-Martin de Bonvillers

### Références du dossier

Numéro de dossier : IM60001777

Date de l'enquête initiale : 2025

Date(s) de rédaction : 2025

Cadre de l'étude : inventaire topographique Communauté de communes Oise Picarde

### Désignation

Parties constituantes non étudiées : fonts baptismaux, croix d'autel, confessionnal, tableau, chemin de croix, verrière, banc de fidèles, plaque commémorative, chaire à prêcher, banc d'oeuvre, statue, bouquet d'autel, chandelier d'église, bannière de procession, autel, gradin d'autel, tabernacle, retable, lutrin, chandelier des Ténèbres, harmonium, croix, bâton de procession, pupitre, clochette d'autel, groupe sculpté, croix de procession, clôture de chœur, châsse, chapier, ornement, coffre de confrérie, meuble de sacristie, chasublier, canon d'autel, baiser de paix, lunule, calice, patène, plat à quêter, navette à encens, bassin à burettes, lance, éteignoir, chandelier d'autel

### Localisation

Aire d'étude et canton :

*Aire d'étude* : Communauté de communes de l'Oise Picarde, *Canton* : Saint-Just-en-Chaussée

Précisions :

### Historique

Provenant certainement de l'édifice précédent, les fonts baptismaux constituent l'élément mobilier le plus ancien de l'édifice. Ils ont été réalisés au XIII<sup>e</sup> siècle d'après leur style (une cuve circulaire cantonnée de quatre colonnettes, sculptée dans une pierre monolithe).

L'église Saint-Martin conserve un grand nombre d'objets de la période moderne (XVI<sup>e</sup>-XVIII<sup>e</sup> siècles). Dans le chœur, des éléments de verrières situés dans les jours de réseaux des baies 5 et 6, contemporains de la reconstruction de l'édifice (rinçaux végétaux, anges sonnante de la trompette et une *Vierge de l'Annonciation*), sont remontés en macédoine. Le tableau représentant *Raphaël, Tobie et le poisson* (inscrit au titre des Monuments historiques) a été acquis dans la seconde moitié du XVII<sup>e</sup> siècle, tout comme la statue d'un saint tenant un livre (Paul?) qui a pu faire partie de l'ancien retable du maître-autel. Ce dernier est en effet remplacé dans le troisième quart du XVIII<sup>e</sup> siècle d'après la date de 1760 inscrite sur un panneau des lambris de demi-revêtement du sanctuaire. D'après leur style, l'autel, ses gradins et son tabernacle sont contemporains de ces derniers. La chaire à prêcher et le lutrin semblent également dater de cette période, tout comme les deux bâtons de procession, l'un figurant la Vierge, l'autre une *Charité de saint Martin* (classé au titre des Monuments historiques). Parallèlement, la statuaire connaît un renouvellement important : le Christ en croix entre la nef et le chœur, les statues de saint Nicolas (inscrit au titre des Monuments historiques), de la *Vierge à l'Enfant* et le groupe sculpté de saint Martin (classé au titre des Monuments historiques) enrichissent l'édifice. La sacristie conserve encore une armoire et un coffre qui contenait les archives de la fabrique.

D'après les documents de la série O des Archives départementales de l'Oise, un marché est passé le 29 mai 1827 entre la fabrique de Bonvillers et le peintre-doreur monsieur François domicilié à Clermont, afin de restaurer le mobilier de l'église. Il est notamment chargé de repeindre et redorer les lambris, l'autel ("le tombeau sera restauré à neuf") et le tabernacle. Le contrat indique que les ouvriers seront logés au presbytère.

L'autel de la Vierge situé dans le bas-côté sud pourrait avoir été commandé dans le premier tiers du XIX<sup>e</sup> siècle.

En 1873, l'atelier de peinture sur verre Bazin-Latteux installe de nouvelles verrières dans l'édifice et remonte en macédoine, dans les jours de réseaux du chœur, les quelques fragments de vitraux conservés du XVI<sup>e</sup> siècle. En 1879, la fabrique acquiert 20 bancs de fidèles et 2 bancs d'œuvre dits "stalles" (toujours en place). L'autel de sainte Barbe situé dans le bas-côté nord a été réalisé à la limite des XIX<sup>e</sup> et XX<sup>e</sup> siècles d'après son style.

Les enrichissements du mobilier sont moins importants au XX<sup>e</sup> siècle. Après la Première Guerre mondiale, une plaque commémorative des paroissiens morts pour la France est fixée dans la nef. À la suite du concile de Vatican II (1962-1965), un nouvel autel est installé au milieu du sanctuaire.

Auteur(s) de l'oeuvre : Bazin-Latteux (peintre-verrier, signature), Désir et Arquiche (orfèvre, signature), Alexis Renaud (orfèvre, signature)

## Références documentaires

### Documents d'archive

- AD Oise. Série O ; sous-série 2 O : 2 O 28428. **Bonvillers. Église (1817-1924).**  
AD Oise

### Liens web

- Statue : saint Nicolas, XVIII<sup>e</sup> siècle, notice de la base Palissy. [consulté le 23/02/2026] : <https://pop.culture.gouv.fr/notice/palissy/PM60003949>
- Groupe sculpté : saint Martin, XVIII<sup>e</sup> siècle, notice de la base Palissy. [consulté le 23/02/2026] : <https://pop.culture.gouv.fr/notice/palissy/PM60000338>
- Bâton de procession : Charité de saint Martin, XVIII<sup>e</sup> siècle, notice de la base Palissy. [23/02/2026] : <https://pop.culture.gouv.fr/notice/palissy/PM60000337>

## Annexe 1

### Liste du mobilier de l'église Saint-Martin de Bonvillers

*Liste du mobilier de l'église Saint-Martin de Bonvillers en 2026.*

#### Entrée occidentale

Fonts baptismaux, pierre, XIII<sup>e</sup> siècle.

Croix d'autel, bronze argenté, seconde moitié du XIX<sup>e</sup> siècle.

Confessionnal, bois, premier quart du XIX<sup>e</sup> siècle.

Tableau : *Le Christ porte sa croix*, chromolithographie, dernier quart du XIX<sup>e</sup> siècle.

Chemin de croix (14 stations), plaques émaillées, seconde moitié du XIX<sup>e</sup> siècle.

Verrière à bornes (baie 13), verre peint, seconde moitié du XX<sup>e</sup> siècle.

#### Nef

22 bancs de fidèles, bois, vers 1879.

Deux bancs d'œuvres dits "stalles", bois, vers 1879.

Tableau : *Passion du Christ*, huile sur toile, seconde moitié du XIX<sup>e</sup> siècle.

Plaque commémorative des curés de la paroisse, marbre, XX<sup>e</sup> siècle.

Chaire à prêcher, bois, seconde moitié du XVIII<sup>e</sup> siècle.

Tableau : *L'Archange Raphaël, Tobie et le poisson*, huile sur toile, seconde moitié du XVII<sup>e</sup> siècle (inscrit MH).

Plaque commémorative des paroissiens morts pour la France, marbre, XX<sup>e</sup> siècle.

Paire de chandeliers d'applique, bronze, premier quart du XX<sup>e</sup> siècle.

Banc d'œuvre, bois, seconde moitié du XIX<sup>e</sup> siècle.

### Bas-côté nord

Autel, gradin, tabernacle, retable, bois peint, limite des XIX<sup>e</sup> et XX<sup>e</sup> siècles.

Statue : sainte Barbe, plâtre polychrome, limite des XIX<sup>e</sup> et XX<sup>e</sup> siècles.

Paire de bouquets d'autel, verre et tissus, limite des XIX<sup>e</sup> et XX<sup>e</sup> siècles.

Paire de chandeliers à branches d'église, bronze, limite des XIX<sup>e</sup> et XX<sup>e</sup> siècles.

Croix d'autel, bronze argenté, XX<sup>e</sup> siècle.

Bannière de procession : *Immaculée Conception*, velours, tissu brodé, limite des XIX<sup>e</sup> et XX<sup>e</sup> siècles.

Verrières à bornes (baies 7, 9, 11), verre peint, seconde moitié du XX<sup>e</sup> siècle.

### Bas-côté sud

Autel, gradin, tabernacle, retable, bois peint et doré, second tiers du XIX<sup>e</sup> siècle.

Statue : Vierge de Lourdes, plâtre polychrome, limite des XIX<sup>e</sup> et XX<sup>e</sup> siècles.

Croix d'autel, bronze argenté et doré, XX<sup>e</sup> siècle.

4 chandeliers d'autel, bronze et porcelaine, limite des XIX<sup>e</sup> et XX<sup>e</sup> siècles.

Deux petits chandeliers des Ténèbres, bois, XIX<sup>e</sup> siècle (?).

Lutrin, bois, seconde moitié du XVIII<sup>e</sup> siècle (?).

Banc d'œuvre, bois, XIX<sup>e</sup> siècle (?).

Banc d'œuvre, bois, XIX<sup>e</sup> siècle (?).

Harmonium, années 1980.

Bannière de procession : saint Martin, velours, tissu brodé, limite des XIX<sup>e</sup> et XX<sup>e</sup> siècles.

Verrières (baies 8 et 10) : grisailles décoratives, verre peint, atelier Bazin-Latteux au Mesnil-Saint-Firmin, vers 1873.

### Chœur

Croix : Christ en Croix, bois polychrome, seconde moitié du XVIII<sup>e</sup> siècle.

Statue : sainte Thérèse, plâtre, XX<sup>e</sup> siècle.

Statue : *Éducation de la Vierge*, plâtre, XX<sup>e</sup> siècle.

Statue : *Saint Antoine et l'Enfant*, plâtre polychrome, signé : CACHAL-FROC, statuaire rue VAVIN PARIS, limite des XIX<sup>e</sup> et XX<sup>e</sup> siècles.

Statue : saint Paul (?), bois, seconde moitié du XVII<sup>e</sup> siècle.

Bâton de procession : *Vierge à l'Enfant*, bois polychrome, XVIII<sup>e</sup> siècle.

Bâton de procession : *Charité de saint Martin*, bois polychrome, XVIII<sup>e</sup> siècle (classé MH).

Statue : sainte Barbe, plâtre, XX<sup>e</sup> siècle.

Statue : saint Éloi, plâtre, XX<sup>e</sup> siècle.

Harmonium, XX<sup>e</sup> siècle.

Pupitre, bois, XX<sup>e</sup> siècle.

9 bancs de fidèles, bois, XX<sup>e</sup> siècle.

Autel, bois, dernier tiers du XX<sup>e</sup> siècle.

Clochette d'autel, bronze, XX<sup>e</sup> siècle.

Groupe sculpté : *Charité de saint Martin*, bois peint, XVIII<sup>e</sup> siècle (classé MH).

Statue : *Vierge à l'Enfant*, bois peint, seconde moitié du XVIII<sup>e</sup> siècle.

Statue : saint Nicolas, bois peint, XVIII<sup>e</sup> siècle (inscrit MH).

Croix de procession, bronze doré, seconde moitié du XIX<sup>e</sup> siècle.

Verrière (baie 2) : grisaille décorative, verre peint, atelier Bazin-Latteux, vers 1873.

Verrières (baies 5 et 6) : verre translucide et fragments XVI<sup>e</sup> siècle dans les jours de réseaux.

### Sanctuaire

Clôture de chœur, fer forgé, XX<sup>e</sup> siècle.

Ensemble du maître-autel : autel, gradin, tabernacle, bois peint et doré, vers 1760.

Deux châsses, bronze doré et verre, seconde moitié du XIX<sup>e</sup> siècle.

Ensemble de quatre chandeliers d'autel, bronze argenté, limite des XIX<sup>e</sup> et XX<sup>e</sup> siècles.

Croix d'autel, bois et bronze, XIX<sup>e</sup> siècle.

Statue : *Christ au Sacré-Cœur*, plâtre polychrome, seconde moitié du XIX<sup>e</sup> siècle.

Groupe sculpté : *Charité de saint Martin*, plâtre polychrome, seconde moitié du XIX<sup>e</sup> siècle.

Verrière (baie 0) : saint Martin, verre peint, signé : MM. BAZIN ET LATTEUX 1873 / MESNIL-SAINT-FIRMIN OISE.

Verrière (baie 1) : grisaille décorative, verre peint, signé : MM. BAZIN ET LATTEUX 1873 / MESNIL-SAINT-FIRMIN OISE, vers 1873.

### Sacristie

Chapier (armoire), bois, seconde moitié du XVIII<sup>e</sup> siècle.

Quatre chandeliers d'autel, bronze argenté, limite des XIX<sup>e</sup> et XX<sup>e</sup> siècles.

Ornement noir : chape, chasuble, voile de calice, étole, velours et tissu brodé, seconde moitié du XIX<sup>e</sup> et XX<sup>e</sup> siècle.

Ornement blanc : deux chasubles, trois voiles de calice, tissu brodé, seconde moitié du XIX<sup>e</sup> et XX<sup>e</sup> siècle.

Ornement vert : deux chasubles, deux voiles de calice, étole, tissu brodé, XX<sup>e</sup> siècle.

Ornement violet : chasuble, voile de calice, tissu brodé, XX<sup>e</sup> siècle.

Coffre de confrérie, bois et métal, seconde moitié du XVIII<sup>e</sup> siècle.

Meuble de sacristie, bois, XIX<sup>e</sup> siècle.

Chasublier, bois, XX<sup>e</sup> siècle.

Canon d'autel, chromolithographie, limite des XIX<sup>e</sup> et XX<sup>e</sup> siècles.

Baiser de paix, bronze doré, seconde moitié du XIX<sup>e</sup> siècle.

Lunule, argent doré, poinçon illisible, seconde moitié du XIX<sup>e</sup> siècle (?).

Calice, argent doré, poinçon de 1<sup>er</sup> titre d'argent de Lyon (à partir de 1838), poinçon de l'atelier d'orfèvrerie lyonnais Désir et Arquiche (entre 1851 et 1860).

Patène, argent doré, poinçon de 1<sup>er</sup> titre d'argent de Paris (1819-1838), poinçon de l'orfèvre parisien Alexis Renaud (entre 1831 et 1847).

Trois plats à quêter, métal, XIX<sup>e</sup> et XX<sup>e</sup> siècles.

Deux navettes à encens, bronze argenté, seconde moitié du XIX<sup>e</sup> siècle.

Bassin à burettes et une burette, verre, XX<sup>e</sup> siècle (?).

Pique-cierge, fonte, seconde moitié du XIX<sup>e</sup> siècle.

Lance de confrérie, métal et bois (hampe), seconde moitié du XIX<sup>e</sup> siècle.

Éteignoir, métal et bois, XX<sup>e</sup> siècle.

## Illustrations



Vue générale du sanctuaire.  
Phot. Marc Kérignard  
IVR32\_20256000277NUCA



Ensemble du maître-autel :  
autel, gradin, tabernacle,  
bois peint et doré, vers 1760.  
Phot. Marc Kérignard  
IVR32\_20256000278NUCA



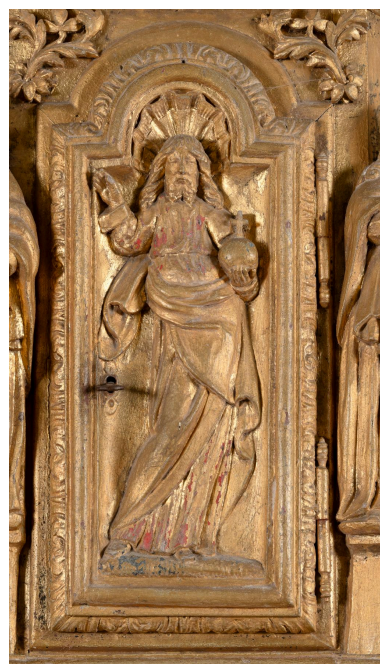
Tabernacle du maître-  
autel, bois doré, [vers 1760].  
Phot. Marc Kérignard  
IVR32\_20256000283NUCA



Figure d'applique du  
tabernacle : saint Jean.  
Phot. Marc Kérignard  
IVR32\_20256000284NUCA



Figure d'applique du  
tabernacle : la Vierge.  
Phot. Marc Kérignard  
IVR32\_20256000285NUCA



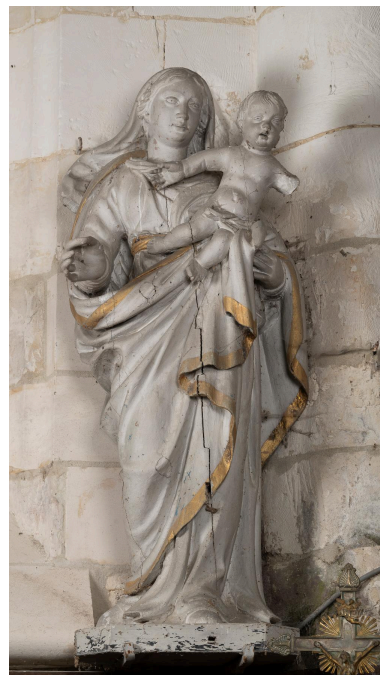
Porte du tabernacle : Christ.  
Phot. Marc Kérignard, Autr.  
Augustin-Charles AVILER (d')  
IVR32\_20256000286NUCA



Statue : saint Nicolas, bois peint,  
XVIIIe siècle (inscrit MH).  
Phot. Marc Kérignard  
IVR32\_20256000280NUCA



Groupe sculpté : Charité  
de saint Martin, bois peint,  
XVIIIe siècle (classé MH).  
Phot. Marc Kérignard  
IVR32\_20256000281NUCA



Statue : Vierge à l'Enfant, bois peint,  
seconde moitié du XVIIIe siècle.  
Phot. Marc Kérignard  
IVR32\_20256000279NUCA



Coffre de confrérie, bois et métal,  
seconde moitié du XVIIIe siècle.  
Phot. Marc Kérignard  
IVR32\_20256000298NUCA



Coffre de confrérie, bois et  
métal, seconde moitié du  
XVIIIe siècle (vue intérieure).  
Phot. Marc Kérignard  
IVR32\_20256000299NUCA



Chapier (armoire), bois, seconde  
moitié du XVIIIe siècle.  
Phot. Marc Kérignard  
IVR32\_20256000300NUCA



Meuble de sacristie,  
bois, XIXe siècle.  
Phot. Marc Kérignard  
IVR32\_20256000301NUCA



Bâton de procession :  
Vierge à l'Enfant, bois  
polychrome, XVIIIe siècle.  
Phot. Marc Kérignard  
IVR32\_20256000302NUCA



Bâton de procession : Charité de  
saint Martin, bois polychrome,  
XVIIIe siècle (classé MH).  
Phot. Marc Kérignard  
IVR32\_20256000303NUCA



Statue : saint Paul (?), bois,  
seconde moitié du XVIIIe siècle.  
Phot. Marc Kérignard  
IVR32\_20266000039NUCA



Chaire à prêcher, bois, seconde  
moitié du XVIIIe siècle.  
Phot. Marc Kérignard  
IVR32\_20266000042NUCA



Autel, gradin, tabernacle, retable, bois  
peint, limite des XIXe et XXe siècles.  
Phot. Marc Kérignard  
IVR32\_20266000044NUCA



Autel, gradin, tabernacle,  
retable, bois peint et doré,  
second tiers du XIXe siècle.  
Phot. Marc Kérignard  
IVR32\_20266000046NUCA



Confessionnal, bois, premier  
quart du XIXe siècle.  
Phot. Marc Kérignard  
IVR32\_20266000047NUCA



Fonts baptismaux, pierre, XIIIe siècle.  
Phot. Marc Kérignard  
IVR32\_20266000048NUCA



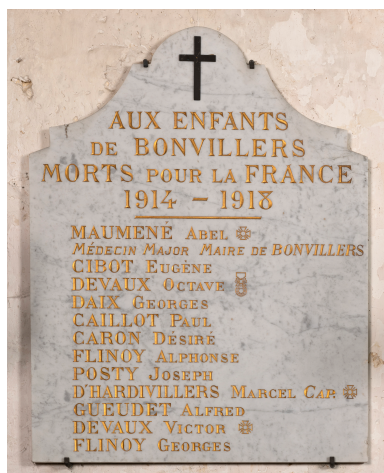
Lutrin, bois, seconde  
moitié du XVIIIe siècle (?).  
Phot. Marc Kérignard  
IVR32\_20266000049NUCA



Tableau : L'Archange Raphaël, Tobie  
et le poisson, huile sur toile, seconde  
moitié du XVIIe siècle (inscrit MH).  
Phot. Marc Kérignard  
IVR32\_20266000050NUCA



Tableau : Le Christ porte sa  
croix, chromolithographie,  
dernier quart du XIXe siècle.  
Phot. Marc Kérignard  
IVR32\_20266000051NUCA



Plaque commémorative des paroissiens morts pour la France, marbre, XXe siècle.  
Phot. Marc Kérignard  
IVR32\_20266000052NUCA



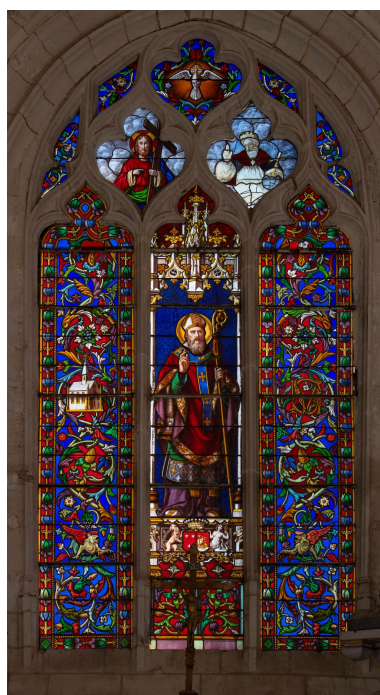
Plaque commémorative des curés de la paroisse, marbre, XXe siècle.  
Phot. Marc Kérignard  
IVR32\_20266000053NUCA



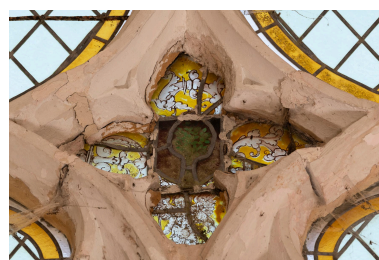
Station n°10 du chemin de croix, plaques émaillées, seconde moitié du XIXe siècle.  
Phot. Marc Kérignard  
IVR32\_20266000054NUCA



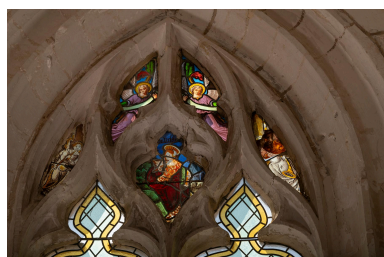
Croix : Christ en Croix, bois polychrome, seconde moitié du XVIIIe siècle.  
Phot. Marc Kérignard  
IVR32\_20266000055NUCA



Verrière (baie 0) : saint Martin, verre peint, signée "MM. Bazin et Latteux 1873 / Mesnil-Saint-Firmin Oise".  
Phot. Marc Kérignard  
IVR32\_20256000295NUCA



Fragments de vitrail dans les jours de réseau (baie 5) : rinceaux végétaux, XVIe siècle.  
Phot. Marc Kérignard  
IVR32\_20256000296NUCA



Fragments de vitrail dans les  
jours de réseaux (baie 6) : anges,  
Vierge, XVIe et XIXe siècles.

Phot. Marc Kérignard  
IVR32\_20256000294NUCA

## Dossiers liés

Édifice : Église paroissiale Saint-Martin (IA60005474) Hauts-de-France, Oise, Bonvillers, rue de l' Église

### **Objet(s) contenu(s) dans l'édifice :**

Église paroissiale Saint-Martin (IA60005474) Hauts-de-France, Oise, Bonvillers, rue de l' Église

Auteur(s) du dossier : Lucile Chamignon

Copyright(s) : (c) Région Hauts-de-France - Inventaire général



Vue générale du sanctuaire.

IVR32\_20256000277NUCA

Auteur de l'illustration : Marc Kérignard

Date de prise de vue : 2025

(c) Région Hauts-de-France - Inventaire général  
reproduction soumise à autorisation du titulaire des droits d'exploitation



Ensemble du maître-autel : autel, gradin, tabernacle, bois peint et doré, vers 1760.

IVR32\_20256000278NUCA

Auteur de l'illustration : Marc Kérignard

Date de prise de vue : 2025

(c) Région Hauts-de-France - Inventaire général

reproduction soumise à autorisation du titulaire des droits d'exploitation



Tabernacle du maître-autel, bois doré, [vers 1760].

IVR32\_20256000283NUCA

Auteur de l'illustration : Marc Kérignard

Date de prise de vue : 2025

(c) Région Hauts-de-France - Inventaire général

reproduction soumise à autorisation du titulaire des droits d'exploitation



Figure d'applique du tabernacle : saint Jean.

IVR32\_20256000284NUCA

Auteur de l'illustration : Marc Kérignard

Date de prise de vue : 2025

(c) Région Hauts-de-France - Inventaire général

reproduction soumise à autorisation du titulaire des droits d'exploitation



Figure d'applique du tabernacle : la Vierge.

IVR32\_20256000285NUCA

Auteur de l'illustration : Marc Kérignard

Date de prise de vue : 2025

(c) Région Hauts-de-France - Inventaire général

reproduction soumise à autorisation du titulaire des droits d'exploitation



Porte du tabernacle : Christ.

IVR32\_20256000286NUCA

Auteur de l'illustration : Marc Kérignard

Auteur du document reproduit : Augustin-Charles AVILER (d')

Date de prise de vue : 2025

(c) Région Hauts-de-France - Inventaire général

reproduction soumise à autorisation du titulaire des droits d'exploitation



Statue : saint Nicolas, bois peint, XVIIIe siècle (inscrit MH).

IVR32\_20256000280NUCA

Auteur de l'illustration : Marc Kérignard

Date de prise de vue : 2025

(c) Région Hauts-de-France - Inventaire général

reproduction soumise à autorisation du titulaire des droits d'exploitation



Groupe sculpté : Charité de saint Martin, bois peint, XVIIIe siècle (classé MH).

IVR32\_20256000281NUCA

Auteur de l'illustration : Marc Kérignard

Date de prise de vue : 2025

(c) Région Hauts-de-France - Inventaire général

reproduction soumise à autorisation du titulaire des droits d'exploitation



Statue : Vierge à l'Enfant, bois peint, seconde moitié du XVIIIe siècle.

IVR32\_20256000279NUCA

Auteur de l'illustration : Marc Kérignard

Date de prise de vue : 2025

(c) Région Hauts-de-France - Inventaire général

reproduction soumise à autorisation du titulaire des droits d'exploitation



Coffre de confrérie, bois et métal, seconde moitié du XVIIIe siècle.

IVR32\_20256000298NUCA

Auteur de l'illustration : Marc Kérignard

Date de prise de vue : 2025

(c) Région Hauts-de-France - Inventaire général

reproduction soumise à autorisation du titulaire des droits d'exploitation



Coffre de confrérie, bois et métal, seconde moitié du XVIIIe siècle (vue intérieure).

IVR32\_20256000299NUCA

Auteur de l'illustration : Marc Kérignard

Date de prise de vue : 2025

(c) Région Hauts-de-France - Inventaire général

reproduction soumise à autorisation du titulaire des droits d'exploitation



Chapier (armoire), bois, seconde moitié du XVIIIe siècle.

IVR32\_20256000300NUCA

Auteur de l'illustration : Marc Kérignard

Date de prise de vue : 2025

(c) Région Hauts-de-France - Inventaire général

reproduction soumise à autorisation du titulaire des droits d'exploitation



Meuble de sacristie, bois, XIXe siècle.

IVR32\_20256000301NUCA

Auteur de l'illustration : Marc Kérignard

Date de prise de vue : 2025

(c) Région Hauts-de-France - Inventaire général

reproduction soumise à autorisation du titulaire des droits d'exploitation



Bâton de procession : Vierge à l'Enfant, bois polychrome, XVIIIe siècle.

IVR32\_20256000302NUCA

Auteur de l'illustration : Marc Kérignard

Date de prise de vue : 2025

(c) Région Hauts-de-France - Inventaire général

reproduction soumise à autorisation du titulaire des droits d'exploitation



Bâton de procession : Charité de saint Martin, bois polychrome, XVIIIe siècle (classé MH).

IVR32\_20256000303NUCA

Auteur de l'illustration : Marc Kérignard

Date de prise de vue : 2025

(c) Région Hauts-de-France - Inventaire général

reproduction soumise à autorisation du titulaire des droits d'exploitation



Statue : saint Paul (?), bois, seconde moitié du XVIIe siècle.

IVR32\_20266000039NUCA

Auteur de l'illustration : Marc Kérignard

Date de prise de vue : 2026

(c) Région Hauts-de-France - Inventaire général  
reproduction soumise à autorisation du titulaire des droits d'exploitation



Chaire à prêcher, bois, seconde moitié du XVIIIe siècle.

IVR32\_20266000042NUCA

Auteur de l'illustration : Marc Kérignard

Date de prise de vue : 2026

(c) Région Hauts-de-France - Inventaire général

reproduction soumise à autorisation du titulaire des droits d'exploitation



Autel, gradin, tabernacle, retable, bois peint, limite des XIXe et XXe siècles.

IVR32\_20266000044NUCA

Auteur de l'illustration : Marc Kérignard

Date de prise de vue : 2026

(c) Région Hauts-de-France - Inventaire général

reproduction soumise à autorisation du titulaire des droits d'exploitation



Autel, gradin, tabernacle, retable, bois peint et doré, second tiers du XIXe siècle.

IVR32\_20266000046NUCA

Auteur de l'illustration : Marc Kérignard

Date de prise de vue : 2026

(c) Région Hauts-de-France - Inventaire général

reproduction soumise à autorisation du titulaire des droits d'exploitation



Confessionnal, bois, premier quart du XIXe siècle.

IVR32\_20266000047NUCA

Auteur de l'illustration : Marc Kérignard

Date de prise de vue : 2025

(c) Région Hauts-de-France - Inventaire général  
reproduction soumise à autorisation du titulaire des droits d'exploitation



Fonts baptismaux, pierre, XIIIe siècle.

IVR32\_20266000048NUCA

Auteur de l'illustration : Marc Kérignard

Date de prise de vue : 2026

(c) Région Hauts-de-France - Inventaire général  
reproduction soumise à autorisation du titulaire des droits d'exploitation



Lutrin, bois, seconde moitié du XVIIIe siècle (?).

IVR32\_20266000049NUCA

Auteur de l'illustration : Marc Kérignard

Date de prise de vue : 2026

(c) Région Hauts-de-France - Inventaire général

reproduction soumise à autorisation du titulaire des droits d'exploitation



Tableau : L'Archange Raphaël, Tobie et le poisson, huile sur toile, seconde moitié du XVIIe siècle (inscrit MH).

IVR32\_20266000050NUCA

Auteur de l'illustration : Marc Kérignard

Date de prise de vue : 2026

(c) Région Hauts-de-France - Inventaire général

reproduction soumise à autorisation du titulaire des droits d'exploitation



Tableau : Le Christ porte sa croix, chromolithographie, dernier quart du XIXe siècle.

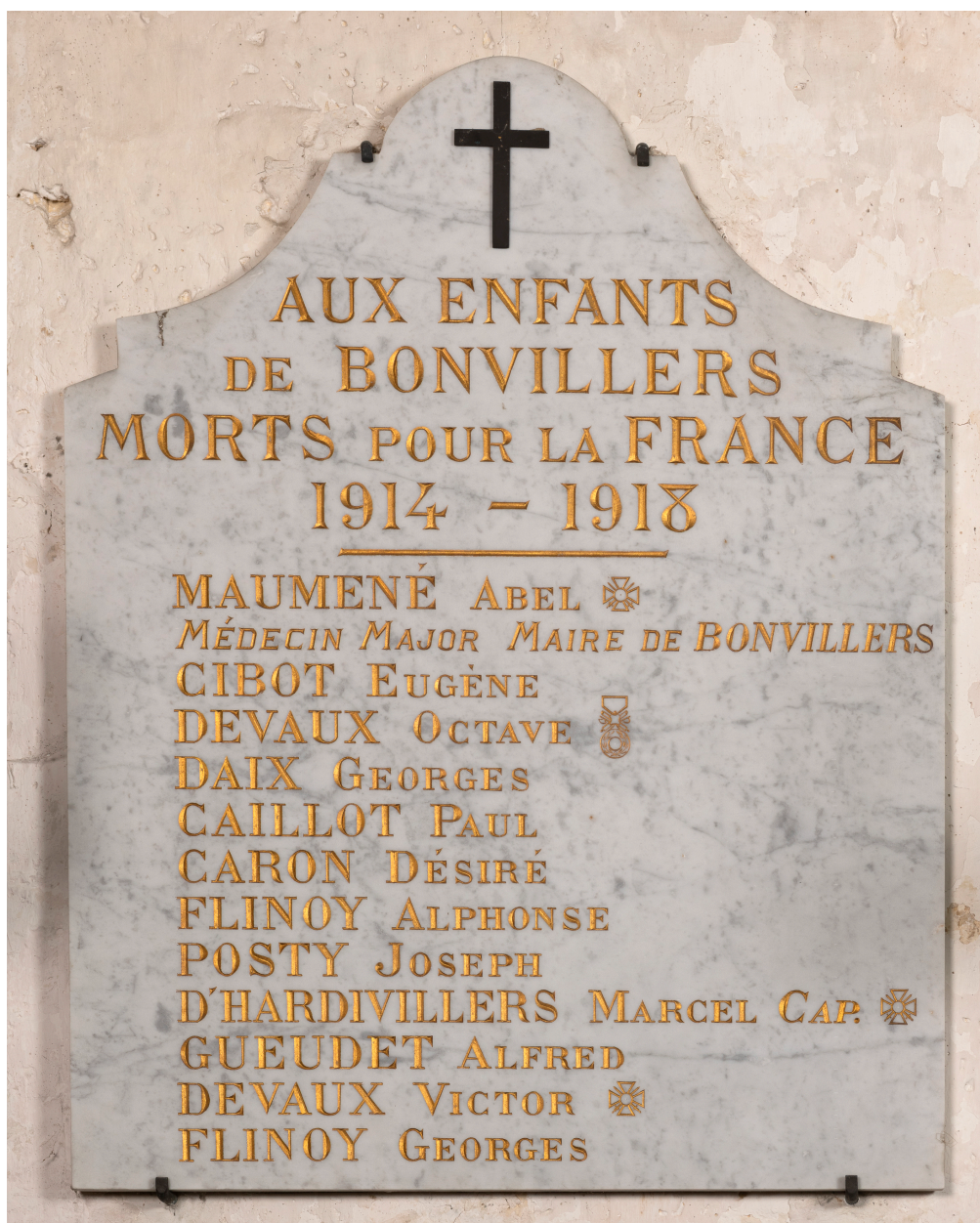
IVR32\_20266000051NUCA

Auteur de l'illustration : Marc Kérignard

Date de prise de vue : 2026

(c) Région Hauts-de-France - Inventaire général

reproduction soumise à autorisation du titulaire des droits d'exploitation



Plaque commémorative des paroissiens morts pour la France, marbre, XXe siècle.

IVR32\_20266000052NUCA

Auteur de l'illustration : Marc Kérignard

Date de prise de vue : 2026

(c) Région Hauts-de-France - Inventaire général

reproduction soumise à autorisation du titulaire des droits d'exploitation



Plaque commémorative des curés de la paroisse, marbre, XXe siècle.

IVR32\_20266000053NUCA

Auteur de l'illustration : Marc Kérignard

Date de prise de vue : 2026

(c) Région Hauts-de-France - Inventaire général

reproduction soumise à autorisation du titulaire des droits d'exploitation



Station n°10 du chemin de croix, plaques émaillées, seconde moitié du XIXe siècle.

IVR32\_20266000054NUCA

Auteur de l'illustration : Marc Kérignard

Date de prise de vue : 2026

(c) Région Hauts-de-France - Inventaire général

reproduction soumise à autorisation du titulaire des droits d'exploitation



Croix : Christ en Croix, bois polychrome, seconde moitié du XVIIIe siècle.

IVR32\_20266000055NUCA

Auteur de l'illustration : Marc Kérignard

Date de prise de vue : 2026

(c) Région Hauts-de-France - Inventaire général

reproduction soumise à autorisation du titulaire des droits d'exploitation



Verrière (baie 0) : saint Martin, verre peint, signée "MM. Bazin et Latteux 1873 / Mesnil-Saint-Firmin Oise".

IVR32\_20256000295NUCA

Auteur de l'illustration : Marc Kérignard

Date de prise de vue : 2025

(c) Région Hauts-de-France - Inventaire général

reproduction soumise à autorisation du titulaire des droits d'exploitation



Fragments de vitrail dans les jours de réseau (baie 5) : rinceaux végétaux, XVIe siècle.

IVR32\_20256000296NUCA

Auteur de l'illustration : Marc Kérignard

Date de prise de vue : 2025

(c) Région Hauts-de-France - Inventaire général

reproduction soumise à autorisation du titulaire des droits d'exploitation



Fragments de vitrail dans les jours de réseaux (baie 6) : anges, Vierge, XVIe et XIXe siècles.

IVR32\_20256000294NUCA

Auteur de l'illustration : Marc Kérignard

Date de prise de vue : 2025

(c) Région Hauts-de-France - Inventaire général

reproduction soumise à autorisation du titulaire des droits d'exploitation