

Hauts-de-France, Aisne
Tergnier
Quessy-cité
avenue du Général-Leclerc, rue des Grands-Rayons

Jardin public de la cité-jardin de la Compagnie des Chemins de fer du Nord, dit parc des Buttes-Chaumont

Références du dossier

Numéro de dossier : IA02010687

Date de l'enquête initiale : 2017

Date(s) de rédaction : 2017, 2022

Cadre de l'étude : enquête thématique régionale La première Reconstruction, patrimoine industriel le Chaunois industriel, patrimoine de la Reconstruction

Degré d'étude : repéré

Désignation

Dénomination : jardin public

Appellation : parc des Buttes-Chaumont

Parties constituantes non étudiées : kiosque, bassin, pont de jardin

Compléments de localisation

anciennement commune de Quessy

Milieu d'implantation : en ville

Références cadastrales :

Historique

Le jardin public de la cité-jardin est prévu à cet emplacement sur le premier projet dessiné vers 1919. Léandre Vaillat (1921) mentionne "une butte qui, boisée, dessinée, deviendra un parc analogue à celui des Buttes-Chaumont". Le parc, signalé en 1922, apparaît sur le plan publié en 1924.

La vue aérienne (IGN) de 1931 en donne une représentation : le parc paysager est ceinturé par une allée principale prolongée par de nombreuses allées secondaires ; il est agrémenté d'un plan d'eau avec petit pont de jardin et d'un kiosque, comme le montrent les cartes postales des années 1930. Le parc est accessible par plusieurs entrées depuis la cité-jardin : une entrée principale à l'est (rue des Grands-Rayons), une autre entrée à l'ouest (avenue Maréchal-Leclerc) et deux entrées au sud, depuis la rue de la Famille-Venet.

Le périmètre du parc est légèrement modifié au nord par l'ouverture d'une voie (rue Antoine-Parmentier), vers 1945, pour desservir la cité de logements provisoires installée dans les anciens jardins potagers. Les entrées depuis la rue de la Famille-Venet sont supprimées vers 1950 après la construction des maisons transitoires. Le tracé des allées est modifié et simplifié vers 1990. Enfin, le parc est rénové en 2019.

Période(s) principale(s) : 1er quart 20e siècle

Période(s) secondaire(s) : 4e quart 20e siècle, 1er quart 21e siècle

Dates : 1921 (daté par source)

Personne(s) liée(s) à l'histoire de l'oeuvre : Compagnie des chemins de fer du Nord (commanditaire, attribution par source)

Description

Le parc s'étend sur environ 33000 m². Il dispose de deux accès principaux à l'est et à l'ouest et d'une entrée au nord, depuis la rue Antoine-Parmentier, où est aménagé un bouloir. De nombreux équipements sont présents dans le parc : tables de

pic-nique, tables de ping-pong, appareils de gymnastique (parcours santé), des terrains de jeu et une aire de jeux pour enfants aménagée dans l'ancien lac artificiel. Certaines allées du parc sont bitumées.

Éléments descriptifs

Typologies et état de conservation

État de conservation : remanié

Statut, intérêt et protection

Statut de la propriété : propriété de la commune

Références documentaires

Documents d'archive

- VAILLAT, Léandre. "La cité-jardin de Tergnier". Extrait de *Bâtiment et Travaux publics*, 14 juillet 1921. *La Construction moderne*, 24 juillet 1921, p. 343.
- DAUTRY, M. "Les cités-jardins du Chemin de fer du Nord". Communication faite à la société de médecine publique et de génie sanitaire. Séance du 22 mars 1923. *Revue d'hygiène*, Paris : Masson & Cie éditeurs.

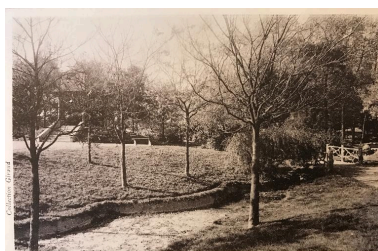
Documents figurés

- **Plan de la cité de Tergnier**. Premier projet, vers 1919 (Archives diocésaines de Soissons).
- **Plan de la cité de Tergnier**. Extrait de "Les cités jardins de la Compagnie du Chemin de fer du Nord". Le Génie civil, mars 1924.
- **Quessy. Vue aérienne**, 26 juin 1931 (IGN ; C94PHQ4451_1931_NP3_HR50_0007).
- **Quessy-cité. Les Buttes-Chaumont, carte postale, collection Giraud, vers 1930 (coll. part.)**.
Quessy-cité. Les Buttes-Chaumont, carte postale, collection Giraud, vers 1930 (coll. part.).
- **Quessy-cité, le parc des Buttes-Chaumont et le lac artificiel, carte postale, collection Giraud, vers 1930 (coll. part.)**.
Quessy-cité, le parc des Buttes-Chaumont et le lac artificiel, carte postale, collection Giraud, vers 1930 (coll. part.).

Bibliographie

- BAUDOUI, Rémi. **La cité-jardin de Tergnier de la Compagnie du Nord, 1921-1950. Éléments d'analyse d'un modèle de société cheminote**. "Les chemins de fer, l'espace et la société en France". Actes du colloque. Paris 18-19 mai 1988. AHICF, 1989, p. 265-277.

Illustrations



Parc des Buttes-Chaumont. Vue
aérienne, 26 juin 1931 (IGN ;
C94PHQ4451_1931_NP3_HR50_0007).
Phot. Barbedor Isabelle
IVR32_20220205082NUCA



Une allée du parc.
Phot. Bertrand Fournier
IVR32_20170200165NUC2A

Les Buttes-Chaumont près
du kiosque, carte postale,
vers 1930 (coll. part.).
Phot. Fournier
Bertrand (reproduction)
IVR32_20170205061NUCA



Le lac artificiel.
Phot. Thierry Lefébure
IVR32_20170200166NUC2A

Le parc des Buttes-Chaumont
et le lac artificiel, carte
postale, vers 1930 (coll. part.).
Phot. Fournier
Bertrand (reproduction)
IVR32_20170205063NUCA

Dossiers liés

Est partie constituante de : Ancienne cité jardin de la Compagnie des chemins de fer du Nord, dite cité de Quessy ou cité de Tergnier (IA02010652) Hauts-de-France, Aisne, Tergnier, Quessy, La Cité

Auteur(s) du dossier : Bertrand Fournier, Isabelle Barbedor
Copyright(s) : (c) Région Hauts-de-France - Inventaire général



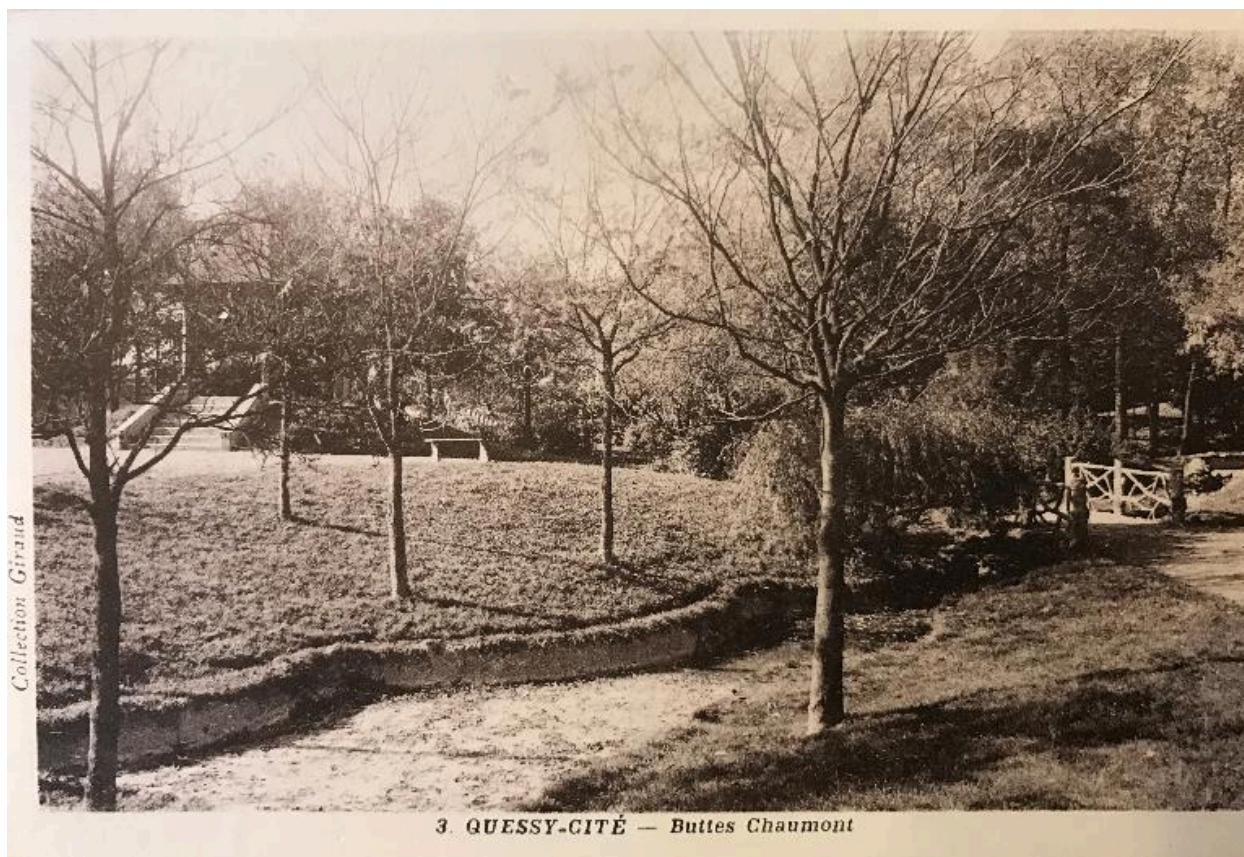
Parc des Buttes-Chaumont. Vue aérienne, 26 juin 1931 (IGN ; C94PHQ4451_1931_NP3_HR50_0007).

IVR32_20220205082NUCA

Auteur de l'illustration : Barbedor Isabelle

(c) IGN

reproduction soumise à autorisation du titulaire des droits d'exploitation



Les Buttes-Chaumont près du kiosque, carte postale, vers 1930 (coll. part.).

IVR32_20170205061NUCA

Auteur de l'illustration : Fournier Bertrand (reproduction)

(c) Région Hauts-de-France - Inventaire général

reproduction soumise à autorisation du titulaire des droits d'exploitation



Le parc des Buttes-Chaumont et le lac artificiel, carte postale, vers 1930 (coll. part.).

IVR32_20170205063NUCA

Auteur de l'illustration : Fournier Bertrand (reproduction)

(c) Région Hauts-de-France - Inventaire général

reproduction soumise à autorisation du titulaire des droits d'exploitation



Une allée du parc.

IVR32_20170200165NUC2A

Auteur de l'illustration : Bertrand Fournier

(c) Région Hauts-de-France - Inventaire général

reproduction soumise à autorisation du titulaire des droits d'exploitation



Le lac artificiel.

IVR32_20170200166NUC2A

Auteur de l'illustration : Thierry Lefébure

(c) Région Hauts-de-France - Inventaire général

reproduction soumise à autorisation du titulaire des droits d'exploitation