

Hauts-de-France, Somme  
Port-le-Grand

## Le village de Port-le-Grand

### Références du dossier

Numéro de dossier : IA80007318  
Date de l'enquête initiale : 2004  
Date(s) de rédaction : 2004  
Cadre de l'étude : inventaire préliminaire arrière-pays maritime picard  
Degré d'étude : étudié

### Désignation

Dénomination : village

### Compléments de localisation

Milieu d'implantation : en village  
Références cadastrales :

### Historique

Le Service Régional de l'Archéologie indique la présence d'une motte castrale dans le village, induisant ainsi une occupation du lieu depuis le Moyen Age au moins.

Le village s'est transformé dès la seconde moitié du 19e siècle : la route Abbeville-Saint-Valery fut édifiée dans les années 1870. D'après Hecquet d'Orval (1874), "la circulation s'y trouvait interrompue deux fois par jour et les vagues déferlaient souvent jusqu'aux fenêtres des maisons protégées, alors, par des digues garnies de pilotis. Le lit de la rivière, comblé peu à peu par les alluvions maritimes, se confond maintenant avec les vieux bas-champs de la rive gauche. Des cultures variées, des pâtures bordées de peupliers, et de saules, occupent l'espace que les navires sillonnaient encore il y a 38 ans". En effet, le paysage changea largement avec le recul de la mer.

D'après le recensement de population, en 1851, le village comprenait 157 habitants et 240 en 1881. La population ne cessa de diminuer pour atteindre 216 habitants en 1921 et 266 en 1936. Le village était composé de 68 maisons en 1763. Ce chiffre stagna jusqu'au début du 20e siècle (80 maisons en 1936). Le cadastre napoléonien de 1832 indique que plusieurs types de constructions sont visibles au début du 19e siècle : le long de la route de la Baie, étaient rassemblées des maisons, perpendiculaires et parallèles à la rue (s'agissait-il de maisons d'artisans ?). Sur le reste de la commune, on pouvait observer unanimement des fermes avec logis en fond de cour (tous alignés) et dépendances sur les deux côtés. Les parcelles étaient laniérées. Deux grands éléments (encore en place aujourd'hui) occupaient le coeur du village : le château 18e siècle et la ferme Saint-Honoré. Le plan du village établi en 1880 par Digeon (Archives Départementales) indique que la place publique possédait une mare communale en son centre.

Les bâtiments les plus remarquables ont été édifiés au milieu du 19e siècle (la ferme Saint-Honoré). Les constructions datent en majeure partie de la limite des 19e et 20e siècles. En effet, la plupart des maisons et fermes de la rue d'en Haut (ou rue de Bellevue) et de la rue de la Somme ont été reconstruites dans les années 1880 (une grande partie a été largement remaniée très récemment). Depuis la dernière guerre, les nouvelles habitations ont comblé les dents creuses tout en respectant les caractéristiques architecturales des constructions anciennes.

L'état de section (début 19e siècle) indique que certains propriétaires abbevillois possédaient à la fin du 19e siècle quelques maisons au lieu-dit « Sur les Rivages » : s'agissaient-ils de maisons secondaires ?

Période(s) principale(s) : Moyen Age (détruit), 19e siècle, 20e siècle

### Description

Le village est situé en partie sur la falaise morte, qui descend vers l'ancien lit du fleuve, expliquant ainsi la pente qui le caractérise. Au bas du village, de l'autre côté du chemin de fer, s'étend une zone de bas-champs. Abrisé des vents d'ouest

par sa ceinture arborée, Port-le-Grand s'expose au midi. La comparaison des cadastres napoléonien (1832) et actuel indique que l'urbanisation du village n'a pas réellement évolué. Les constructions, implantées en bordure de rue avec alternance de pignons et de façades, sont situées le long de la RD 40 dite Route de la Baie, très passante, ainsi que le long d'une rue parallèle à la première située dans les hauteurs du village. Les bâtiments les plus anciens sont regroupés autour de la place publique, au coeur du village, qui rassemble également la mairie-école, l'église, le « château » et la ferme Saint-Honoré. Les rues sont étroites et encaissées ; toutes convergent vers la place de la mairie. La variété des matériaux témoigne de l'histoire du village : la brique est utilisée en totalité dans l'architecture du 19<sup>e</sup> siècle (notamment pour les constructions à plusieurs niveaux) ou juste sur les pignons et les solins. Lorsque le torchis est employé, il est recouvert en façade d'un enduit ou remplacé par du parpaing ; son utilisation caractérise les constructions basses, étroites et longues. Les fermes disposent d'un plan carré, souvent à cour fermée. Certaines habitations, essentiellement les constructions du début du 20<sup>e</sup> siècle, possèdent des éléments de décorations de style lambrequins en bois, témoin d'une architecture de villégiature.

## Eléments descriptifs

## Références documentaires

### Documents d'archive

- AD Somme. Série P ; 3 P 637/3. **Etat de section de la commune de Port-le-Grand**, [19<sup>e</sup> siècle].
- AD Somme. Série O ; 99 O 3086. **Biens communaux de la commune de Port-le-Grand, 1870-1939** [1870-1939].
- AD Somme. Série M ; 2M\_LN 302. **Recensement de population de la commune de Port-le-Grand**, [1836-1936].
- AC Port-le-Grand. **Cahier de délibérations du Conseil Municipal, 1844-1879**.

### Documents figurés

- **Port-le-Grand. Plan par masses de culture**, d'après Cardinet (géomètre) et Branquart (arpentier), 3 novembre 1802 (AD Somme ; 3 P 1069).
- **Commune de Port-le-Grand, plan de la place publique**, encre et lavis sur papier, d'après A. Mercher, agent voyer, 1880 (AD Somme : 99 O 3086).
- **Port-le-Grand - la Place, la Mairie**, carte postale en noir et blanc, début 20<sup>e</sup> siècle.
- **Port-le-Grand - Rue du Haut**, carte postale en noir et blanc, d'après Décavé (éditeur), début 20<sup>e</sup> siècle.
- **Port-le-Grand - la Gare et la Route du Crotoy**, carte postale en noir et blanc, début 20<sup>e</sup> siècle.

### Bibliographie

- DELATTRE, Daniel. **La Somme. Les 783 communes**. Grandvilliers : Daniel Delattre, 1999. p. 250
- HECQUET D'ORVAL, Emile. **Etude archéologique sur Port-le-Grand**. *Mémoires de la Société d'Emulation historique et littéraire d'Abbeville*, 1878, 3<sup>e</sup> série, t. 2. p. 293-317
- JULLIEN, C. **Etude de site en baie de Somme, Port-le-Grand**. S.d., s. ed.

## Annexe 1

### Lutte contre les risques d'incendie dans le village de Port-le-Grand

#### Lutte contre les risques d'incendie dans le village de Port-le-Grand

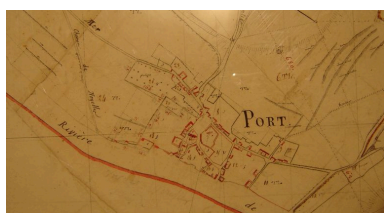
Les risques d'incendie étant très nombreux, la commune prenait de nombreuses dispositions afin de les éviter.

Le Cahier de délibérations du Conseil Municipal indique qu'il est nécessaire de conserver la mare dans le bas du village afin de prévenir les risques d'incendie auxquels sont exposées les maisons en toit de chaume dans le voisinage du chemin de fer, qui ne lui sont éloignées que de 16 à 18 mètres.

En 1848, la commune entame la construction d'un bâtiment pour les mendiants qui sont logés dans les granges des particuliers dans lesquelles ils fument. Afin de prévenir les risques d'incendie, le plafond fut recouvert d'argile à l'intérieur et à l'extérieur de manière à ce qu'il soit entièrement incombustible.

En 1852, l'état de sécheresse était tel qu'une étincelle pouvait déterminer un incendie sur les toits de chaume et les fumiers : conformément à l'article 10 de la loi du 18 juillet 1837, tant que la sécheresse durera, on ne pourra brûler dans les fours et dans les cheminées ni capites (paille de fer), ni autre paille, ni enfin aucune matière qui produit des étincelles qui sortent des cheminées. De plus, l'imprudence des fumeurs engendra l'arrêt selon lequel « personne ne pourra circuler dans les rues et dans les cours avec une pipe sans qu'elle soit fermée par un couvercle de métal que des procès verbaux seront dressés par le garde champêtre ».

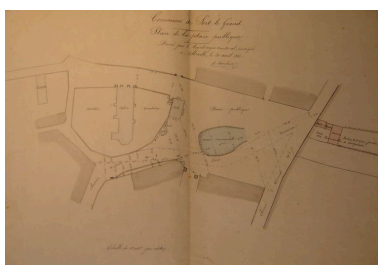
### Illustrations



Extrait du plan par masse de culture  
présentant le plan du village en 1802.

Phot. Inès Guérin

IVR22\_20078005366NUCAB



Plan de la place publique en 1880.

Phot. Inès Guérin

IVR22\_20068005379NUCAB



Le port de Port-le-Grand  
en 1840 (Bacquet, p. 442).

Phot. Inès Guérin

IVR22\_20078005371NUCAB



Vue de la place publique  
au début du 20e siècle.

Phot. Inès Guérin

IVR22\_20078005369NUCAB



Vue de la rue du Haut  
au début du 20e siècle.

Phot. Inès Guérin

IVR22\_20078005368NUCAB



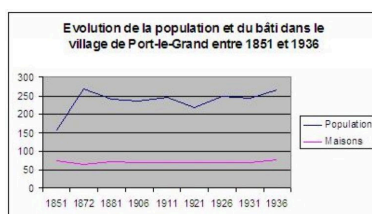
Vue de la route menant à  
Noyelles au début du 20e siècle.

Phot. Inès Guérin

IVR22\_20078005370NUCAB



Superposition des cadastres napoléonien et actuel présentant l'évolution du bâti au cours du 19e siècle.  
Dess. Inès Guérin  
IVR22\_20078006066NUDA



Graphique présentant l'évolution de la population du village entre 1851 et 1936.  
Dess. Inès Guérin  
IVR22\_20078006055NUDA



Vue de la pompe à incendie, rue de la Somme.  
Phot. Inès Guérin  
IVR22\_20068005548NUCA



Maison, 19 rue de la Baie, fin 19e siècle ( 1984 B 361).  
Phot. Inès Guérin  
IVR22\_20068005481NUCA



Ancienne maison de serrurier, 21 rue de la Baie, fin 19e siècle (1984 B 421).  
Phot. Inès Guérin  
IVR22\_20068005482NUCA



Maison, 31 rue du Haut, 1er quart 20e siècle (1984 B 567, 569).  
Phot. Inès Guérin  
IVR22\_20068005495NUCA

## Dossiers liés

### Dossiers de synthèse :

Le territoire communal de Port-le-Grand (IA80007328) Hauts-de-France, Somme, Port-le-Grand  
Les villages et écarts de l'arrière-pays maritime (IA80007953)

### Oeuvre(s) contenue(s) :

#### Oeuvre(s) en rapport :

Ancienne ferme (IA80007724) Hauts-de-France, Somme, Port-le-Grand, 7 rue du Marichon

Ancienne ferme (IA80007716) Hauts-de-France, Somme, Port-le-Grand, 6 rue de la Somme

Ancienne ferme (IA80007718) Hauts-de-France, Somme, Port-le-Grand, 8 rue d' En-Haut

Ancienne ferme (IA80007717) Hauts-de-France, Somme, Port-le-Grand, 2 rue de l' Eglise

Ancienne ferme (ancien château) à Port-le-Grand (IA80007730) Hauts-de-France, Somme, Port-le-Grand, 8 rue du Presbytère

Ancienne ferme Maillet (IA80007729) Hauts-de-France, Somme, Port-le-Grand, 6 rue du Presbytère

Ancienne gare de Port-le-Grand (IA80007731) Hauts-de-France, Somme, Port-le-Grand, rue de la Baie

Ancienne maison d'ouvrier agricole (IA80007728) Hauts-de-France, Somme, Port-le-Grand, 10 rue du Haut

Ancienne maison d'ouvrier du Chemin de fer (IA80007725) Hauts-de-France, Somme, Port-le-Grand, 10 rue de la Baie

Ancienne maison de journalier (IA80007713) Hauts-de-France, Somme, Port-le-Grand, 27 route de la Baie

Ancienne maison de prêtre, dite maisonnette Notre-Dame de Lourdes (IA80007721) Hauts-de-France, Somme, Port-le-Grand, 23 rue du Haut

Ancien presbytère de Port-le-Grand (IA80007370) Hauts-de-France, Somme, Port-le-Grand, 4 rue du Presbytère

Anciens logements d'ouvriers agricoles (IA80007722) Hauts-de-France, Somme, Port-le-Grand, 3 rue du Haut

Eglise paroissiale Saint-Honoré de Port-le-Grand et ancien cimetière (IA80007342) Hauts-de-France, Somme, Port-le-Grand, rue du Presbytère

Ferme (IA80007727) Hauts-de-France, Somme, Port-le-Grand, 8 rue du Pré  
Ferme Saint-Honoré (ancienne ferme de la chartreuse de Thuisson) à Port-le-Grand (IA80007706) Hauts-de-France, Somme, Port-le-Grand, 9 place de la Mairie  
Mairie et ancienne école de Port-le-Grand (IA80007334) Hauts-de-France, Somme, Port-le-Grand  
Maison (IA80007710) Hauts-de-France, Somme, Port-le-Grand, 11 route de la Baie  
Maison (IA80007726) Hauts-de-France, Somme, Port-le-Grand, 2 rue du Pré  
Maison (IA80007723) Hauts-de-France, Somme, Port-le-Grand, 9 rue du Marichon  
Maison (IA80007719) Hauts-de-France, Somme, Port-le-Grand, 3 place de la Mairie  
Maison à Port-le-Grand (IA80007714) Hauts-de-France, Somme, Port-le-Grand, 33 route de la Baie  
Maison de villégiature, dite Mon Plaisir (IA80007715) Hauts-de-France, Somme, Port-le-Grand, 45, 47 route de la Baie

Auteur(s) du dossier : Catherine Fourmond, Inès Guérin

Copyright(s) : (c) Région Hauts-de-France - Inventaire général ; (c) SMACOPI



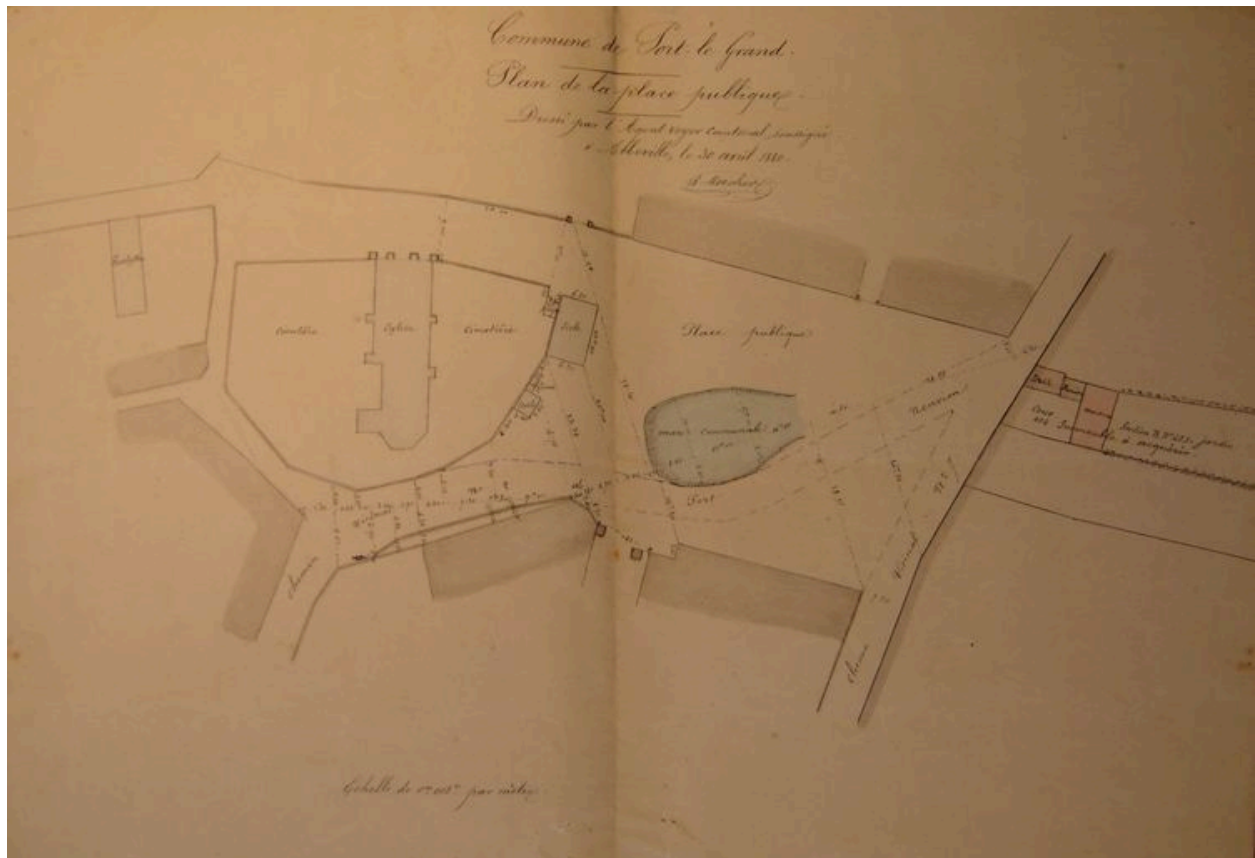


Extrait du plan par masse de culture présentant le plan du village en 1802.

IVR22\_20078005366NUCAB

Auteur de l'illustration : Inès Guérin

(c) Région Hauts-de-France - Inventaire général ; (c) SMACOPI ; (c) Département de la Somme  
reproduction soumise à autorisation du titulaire des droits d'exploitation



Plan de la place publique en 1880.

IVR22\_20068005379NUCAB

Auteur de l'illustration : Inès Guérin

(c) Région Hauts-de-France - Inventaire général ; (c) SMACOPI ; (c) Département de la Somme  
reproduction soumise à autorisation du titulaire des droits d'exploitation



Le port de Port-le-Grand en 1840 (Bacquet, p. 442).

Référence du document reproduit :

- "Le Ponthieu" / Gérard Bacquet, Abbeville : F. Paillart, 1992, p. 39. Dessin, 1840.

IVR22\_20078005371NUCAB

Auteur de l'illustration : Inès Guérin

(c) Région Hauts-de-France - Inventaire général ; (c) SMACOPI  
reproduction soumise à autorisation du titulaire des droits d'exploitation



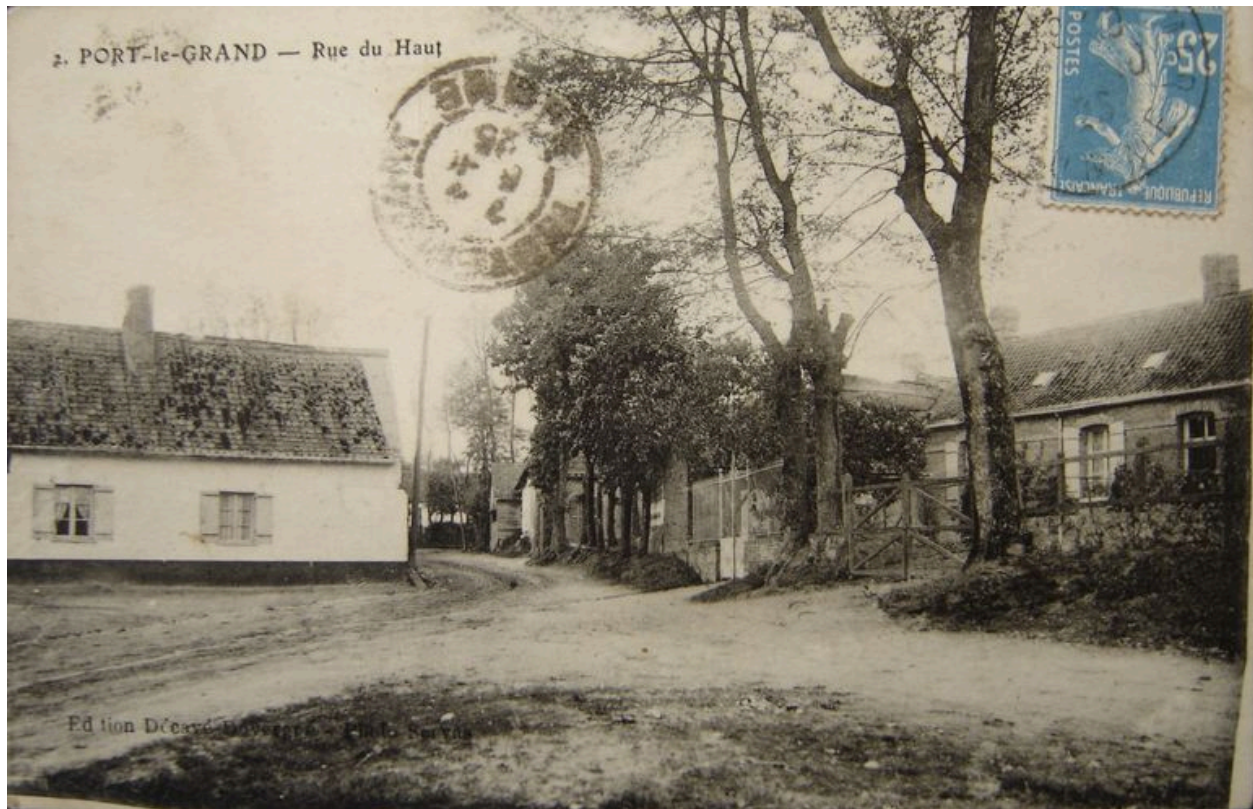


Vue de la place publique au début du 20e siècle.

IVR22\_20078005369NUCAB

Auteur de l'illustration : Inès Guérin

(c) Région Hauts-de-France - Inventaire général ; (c) SMACOPI  
reproduction soumise à autorisation du titulaire des droits d'exploitation



Vue de la rue du Haut au début du 20e siècle.

IVR22\_20078005368NUCAB

Auteur de l'illustration : Inès Guérin

(c) Région Hauts-de-France - Inventaire général ; (c) SMACOPI  
reproduction soumise à autorisation du titulaire des droits d'exploitation



Vue de la route menant à Noyelles au début du 20e siècle.

IVR22\_20078005370NUCAB

Auteur de l'illustration : Inès Guérin

(c) Région Hauts-de-France - Inventaire général ; (c) SMACOPI  
reproduction soumise à autorisation du titulaire des droits d'exploitation





Superposition des cadastres napoléonien et actuel présentant l'évolution du bâti au cours du 19e siècle.

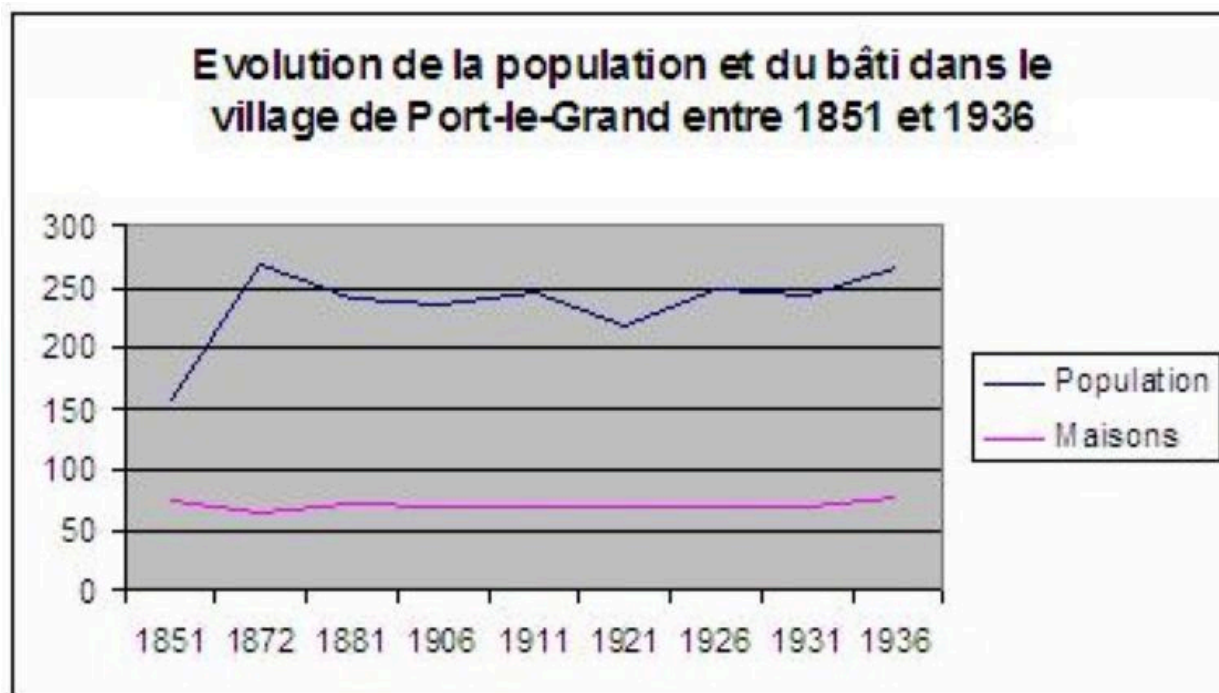
IVR22\_20078006066NUDA

Auteur de l'illustration : Inès Guérin

Technique de relevé : relevé schématique ;

(c) Région Hauts-de-France - Inventaire général ; (c) SMACOPI

reproduction soumise à autorisation du titulaire des droits d'exploitation



Graphique présentant l'évolution de la population du village entre 1851 et 1936.

IVR22\_20078006055NUDA

Auteur de l'illustration : Inès Guérin

Technique de relevé : relevé schématique ;

(c) Région Hauts-de-France - Inventaire général ; (c) SMACOPI

reproduction soumise à autorisation du titulaire des droits d'exploitation





Vue de la pompe à incendie, rue de la Somme.

IVR22\_20068005548NUCA

Auteur de l'illustration : Inès Guérin

(c) Région Hauts-de-France - Inventaire général ; (c) SMACOPI  
reproduction soumise à autorisation du titulaire des droits d'exploitation



Maison, 19 rue de la Baie, fin 19e siècle ( 1984 B 361).

IVR22\_20068005481NUCA

Auteur de l'illustration : Inès Guérin

(c) Région Hauts-de-France - Inventaire général ; (c) SMACOPI  
reproduction soumise à autorisation du titulaire des droits d'exploitation



Ancienne maison de serrurier, 21 rue de la Baie, fin 19e siècle (1984 B 421).

IVR22\_20068005482NUCA

Auteur de l'illustration : Inès Guérin

(c) Région Hauts-de-France - Inventaire général ; (c) SMACOPI  
reproduction soumise à autorisation du titulaire des droits d'exploitation





Maison, 31 rue du Haut, 1er quart 20e siècle (1984 B 567, 569).

IVR22\_20068005495NUCA

Auteur de l'illustration : Inès Guérin

(c) Région Hauts-de-France - Inventaire général ; (c) SMACOPI  
reproduction soumise à autorisation du titulaire des droits d'exploitation