

Hauts-de-France, Oise  
Saint-Omer-en-Chaussée  
les Forges  
18 rue du Moulin-des-Forges

## Ancien moulin à blé puis minoterie, dite Moulin des Forges

### Références du dossier

Numéro de dossier : IA60001616  
Date de l'enquête initiale : 2002  
Date(s) de rédaction : 2003  
Cadre de l'étude : patrimoine industriel arrondissement de Beauvais  
Degré d'étude : étudié

### Désignation

Dénomination : moulin à blé, minoterie  
Appellation : Moulin des Forges  
Parties constituantes non étudiées : atelier de fabrication, logement patronal, entrepôt industriel, magasin industriel, bureau, bief de dérivation

### Compléments de localisation

Milieu d'implantation : en écart  
Réseau hydrographique : le Petit-Thérain  
Références cadastrales : 1999. AA 31, 32

### Historique

L'origine du moulin des Forges de Saint-Omer-en-Chaussée est très certainement liée à la présence d'un moulin à battre le fer ayant pu exister à la fin du Moyen Age. Malheureusement, aucune source ne permet de l'attester. Il n'apparaît seulement qu'au XVIII<sup>e</sup> siècle, en tant que moulin à blé avec cependant la mention d'une "origine très ancienne".

Ce moulin à blé est également représenté sur le plan d'intendance de la commune en 1784. À la fin du XVIII<sup>e</sup> siècle, il est la propriété de Frédéric de La Rochefoucault-Liancourt et de son épouse qui, en 1804 (acte du 9 vendémiaire an XII), le vendent à Beaurain de la Zizonière, en même temps que le second moulin des Forges, distant de quelques centaines de mètres. À l'époque, de la Zizonière possède aussi les bâtiments abbatiaux de l'ancienne abbaye de Beaupré, sur la commune d'Achy. Son fils, Beaurain de Gévécourt, en hérite à son décès. L'ensemble des deux moulins est revendu à Charles Delaporte en 1830. Le moulin est implanté perpendiculairement à la rivière et fonctionne avec une paire de meules actionnée par une roue hydraulique par-dessous. Il comporte un étage pour la bluterie. Ce moulin est complété au nord par un grand bâtiment en rez-de-chaussée, construit en brique et pierre et couvert de tuile et à l'ouest par deux autres constructions annexes, à usage agricole.

En 1844, cet ensemble est transmis à Toussaint Cocu, qui l'exploite jusqu'en 1859, et le revend ensuite à François Florentin Grévin-Debise. Ce dernier entreprend après 1860 une refonte complète du site. Les travaux débutent par la construction d'une nouvelle minoterie, haute de trois étages, développée au sud, contre le moulin existant. Ce dernier est également entièrement reconstruit en 1864 sur une partie des fondations antérieures mais réduit à l'est en suivant l'alignement du bâtiment contigu. Il porte la date de sa réalisation ainsi que les initiales G.D. Dans les années qui suivent, la maison d'habitation, les entrepôts à grain ainsi que les écuries parachèvent le chantier. Ces travaux sont terminés vers 1870, suivant la date portée à l'angle du pignon ouest des entrepôts à grain. À la fin du XIX<sup>e</sup> siècle, la minoterie, devenue ainsi l'une des plus importantes du canton, passe à Grévin-Deladieux, qui le conserve jusqu'à la Première Guerre mondiale.

En 1924, l'exploitation devient la propriété de Bénard, qui la conserve jusqu'en 1962, date à laquelle il revend l'établissement à Henri Duytsche. Ce dernier exploite le site jusqu'en 1992, époque à laquelle l'entreprise cesse son activité.

En 1834, le moulin est équipé d'une roue hydraulique verticale de 3,42 m de diamètre et de quatre vannes de décharge. Ces dispositions sont règlementées l'année suivante par ordonnance royale du 8 juillet. En 1848, le règlement est modifié et prévoit la construction de deux vannes supplémentaires ainsi qu'un déversoir de 6 m de long. En 1859, la roue hydraulique est à nouveau élargie pour les besoins de l'exploitation. Actuellement, le site est équipé d'une turbine hydraulique verticale. Les plansichters sont en place, ainsi qu'une partie du système de transmission.

Période(s) principale(s) : 18e siècle, 3e quart 19e siècle

Dates : 1864 (daté par source), 1870 (porte la date)

Personne(s) liée(s) à l'histoire de l'oeuvre : François Grévin-Debise (commanditaire, attribution par source)

## Description

Le moulin des Forges est un des rares exemples de grande minoterie hydraulique de la seconde moitié du XIX<sup>e</sup> siècle. Il est construit à l'écart de la commune de Saint-Omer-en-Chaussée, sur le cours du Petit-Thérain. L'ensemble des bâtiments qui le composent s'organise autour d'une cour pavée avec bascule. L'accès principal s'effectue depuis le sud par un portail donnant sur la route reliant Saint-Omer-en-Chaussée à Achy et le hameau de Polhay qui en dépend. De part et d'autre sont implantés, au nord, les anciennes écuries, et au sud avec retour à l'ouest, les magasins à grains et à farine. Construits en brique, ces bâtiments sont à un étage carré et sont couverts d'un toit en ardoise à longs pans et croupe, à l'exception du retour ouest du magasin à farine, à pignon couvert. Ce pignon porte la date de 1870 surmontée des initiales G.D. Au fond de la cour, se développe l'enfilade de la minoterie, des bureaux et de l'habitation. Malgré une apparente unité dans la modénature soignée de l'élévation à sept travées, les deux campagnes de construction sont visibles du côté ouest, vers la rivière. Le long du vannage et du déversoir, la minoterie en brique se développe sur cinq travées et s'élève sur trois étages carrés et comble à surcroît. Elle forme ensuite un léger avant-corps de deux travées, correspondant à la largeur de l'ancien moulin et bénéficiant d'un traitement architectural différent, en particulier par la forme des ouvertures cintrées et du fronton triangulaire qui couronne cette partie. Les initiales G et D sont portées à nouveau en clef de l'arc des baies du premier étage, ainsi qu'au centre du cordon marquant la séparation du niveau supérieur, accompagnées de la date de 1864. La partie industrielle se prolonge par le bâtiment qui fait suite au nord. S'il adopte, du côté est, le même rythme dans le traitement architectural que la minoterie, il ne comporte que deux étages carrés et reçoit un mode de couverture différent, en ardoise, à longs pans et croupes. Il devait également accueillir les bureaux de l'entreprise. Cet alignement de bâtiments se termine par le logement du meunier, simplement construit en brique, à seul étage et se distinguant des parties industrielles par une toiture en tuile mécanique.

## Éléments descriptifs

Matériau(x) du gros-oeuvre, mise en oeuvre et revêtement : brique

Matériau(x) de couverture : ardoise, tuile mécanique

Étage(s) ou vaisseau(x) : 3 étages carrés, comble à surcroît

Élévations extérieures : élévation à travées

Type(s) de couverture : toit à longs pans ; pignon couvert ; croupe

Escaliers : escalier droit, en charpente métallique

Énergies : énergie hydraulique ; produite sur place ; turbine hydraulique

## Typologies et état de conservation

État de conservation : établissement industriel désaffecté

## Statut, intérêt et protection

Intérêt de l'oeuvre : à signaler

Éléments remarquables : machine énergétique, machine de production

Statut de la propriété : propriété d'une personne privée

## Références documentaires

### Documents d'archive

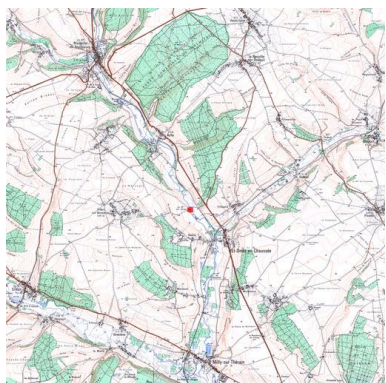
- AD Oise. Série E ; 2 Ep 22/135. **Etude de Me Marlé, notaire à Marseille-en-Beauvaisis, acte de vente du moulin, 15 mars 1844.**
- **Mp 2548. Etablissements insalubres et dangereux, Saint-Omer-en-Chaussée.**  
AD Oise. Série M ; 6M : Mp 2548. **Etablissements insalubres et dangereux, Saint-Omer-en-Chaussée.**

- **7 Sp 345. Cours d'eau et usines.**  
AD Oise. Série S ; 7 Sp 345. **Cours d'eau et usines.**  
Saint-Omer-en-Chaussée (an XIII-1933).

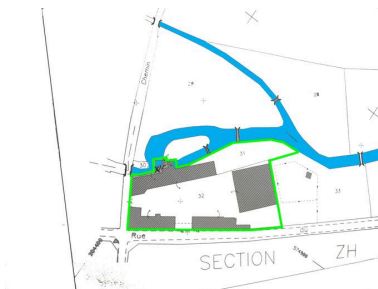
## Documents figurés

- **Plan d'intendance de la commune de Saint-Omer-en-Chaussée**, levé par Boudin, arpenteur, 1786 (AD Oise ; 1 Cp 121/1).

## Illustrations



Plan de situation, extrait de la carte  
IGN scan 25, n°F057-17, 2000.  
Phot. Bertrand Fournier, Autr.  
Institut Géographique National  
IVR22\_20036000490NUCAB



Plan masse de la minoterie,  
extrait du plan cadastral de la  
commune, section AA, 1999.

Phot. Bertrand Fournier  
IVR22\_20036000498NUCAB



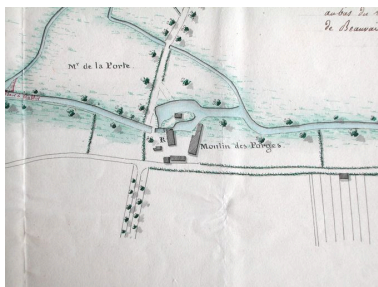
Plan d'intendance de la  
commune de Saint-Omer-en-  
Chaussée, 1er septembre 1784.

Phot. Bertrand Fournier  
IVR22\_20036000193NUCAB



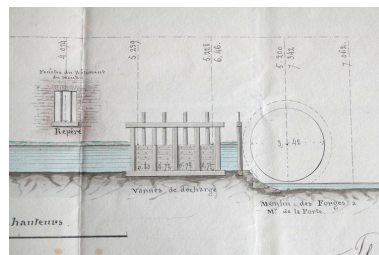
Plan des moulins des Forges,  
extrait du plan d'intendance de  
la commune de Saint-Omer-en-  
Chaussée, 1er septembre 1784.

Phot. Bertrand Fournier  
IVR22\_20036000194NUCAB



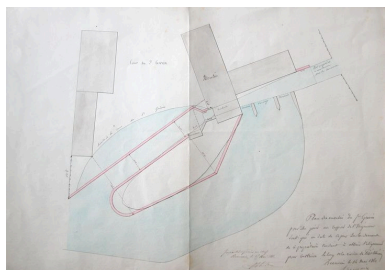
Plan du moulin des  
Forges appartenant à  
Delaporte, 7 octobre 1834.

Phot. Bertrand Fournier  
IVR22\_20036000499NUCAB



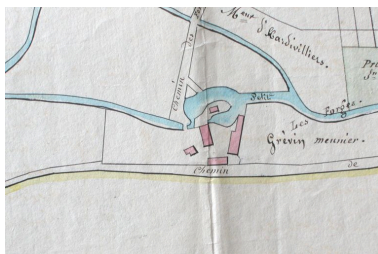
Nivellement du moulin des  
Forges appartenant à M.  
Delaporte, 7 octobre 1834.

Phot. Bertrand Fournier  
IVR22\_20036000500NUCAB



Plan du moulin des Forges, par  
Lemaire (ingénieur des Ponts-  
et-Chaussées), 14 mai 1861.

Phot. Bertrand Fournier  
IVR22\_20036000508NUCAB



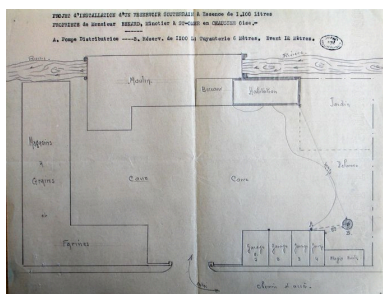
Plan du moulin des  
Forges, 1er mai 1863

Phot. Bertrand Fournier  
IVR22\_20036000506NUCAB

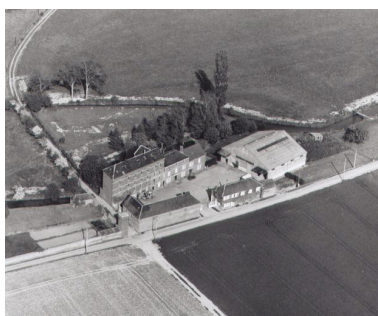


En-tête de lettre commerciale  
de la minoterie Bénard, 1924.

Phot. Bertrand Fournier  
IVR22\_20036000509NUCAB



Plan schématique de la minoterie Bénard pour l'installation d'un dépôt souterrain d'essence, 1935.  
Phot. Bertrand Fournier  
IVR22\_20036000513NUCAB



Vue aérienne de l'usine en 1994.  
Phot. Phot'R  
IVR22\_19946001764X



Les anciennes écuries et l'entrepôt à grains, façade sur cour.  
Phot. Bertrand Fournier  
IVR22\_20026001033NUCA



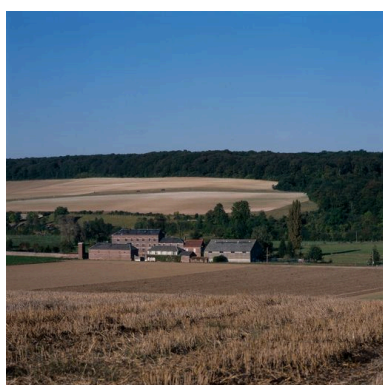
Logement du meunier et entrepôt industriel, façade sur cour.  
Phot. Bertrand Fournier  
IVR22\_20026001031NUCA



Détail des initiales GD et de la date de 1870 portées sur le pignon ouest du magasin à grains.  
Phot. Bertrand Fournier  
IVR22\_20026001044NUCA



Les écuries converties en logement d'habitation.  
Phot. Bertrand Fournier  
IVR22\_20026001032NUCA



Vue d'ensemble du moulin des Forges  
Phot. Thierry Lefébure  
IVR22\_20026001049XA



La minoterie et le logement d'habitation.  
Phot. Thierry Lefébure  
IVR22\_20026001020XA



Vue d'ensemble du bâtiment de minoterie, façade sur cour.  
Phot. Thierry Lefébure  
IVR22\_20026000893X



vue d'ensemble du bâtiment de la minoterie, façade postérieure.  
Phot. Bertrand Fournier  
IVR22\_20026001036NUCA



Vue d'ensemble postérieure depuis la rivière.



Façade postérieure de la minoterie.  
Phot. Thierry Lefébure  
IVR22\_20026000895X

Phot. Thierry Lefébure  
IVR22\_20026001021XA



Elévation postérieure de la minoterie,  
les vannes de décharge et le déversoir.

Phot. Bertrand Fournier  
IVR22\_20026001035NUCA



Détail de l'élévation  
postérieure portant les initiales  
GD et la date de 1864.

Phot. Bertrand Fournier  
IVR22\_20026001034NUCA



Façade sur rue de l'entrepôt industriel  
et du logement de meunier en retour.

Phot. Thierry Lefébure  
IVR22\_20026000928X



Façade sur rue des anciennes  
écuries converties en logement.

Phot. Thierry Lefébure  
IVR22\_20026001048XA



Elévation intérieure de la minoterie  
depuis la trappe monte-sac.

Phot. Thierry Lefébure  
IVR22\_20026001024XA



Vue intérieure des  
combles de la minoterie.

Phot. Thierry Lefébure  
IVR22\_20026000923X

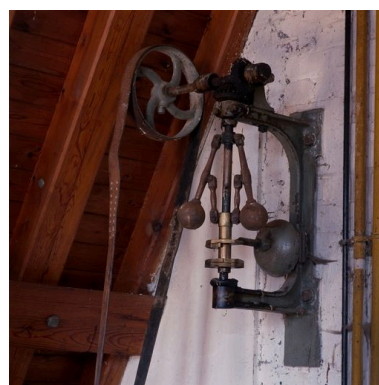


Le treuil du monte-sac.  
Phot. Thierry Lefébure  
IVR22\_20026001030XA

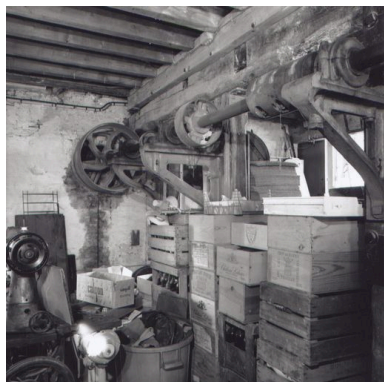


Intérieur de la salle de turbine, détail  
des engrenages de transmission.

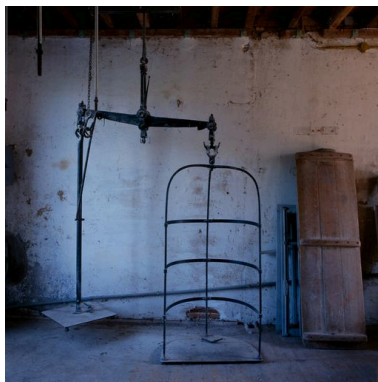
Phot. Thierry Lefébure  
IVR22\_20026000907X



Le régulateur à boules.  
Phot. Thierry Lefébure  
IVR22\_20026001029XA



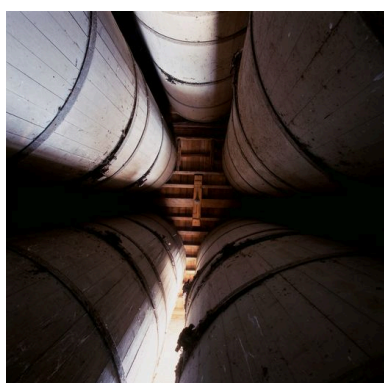
Arbre de transmission horizontal  
équipé des poulies au rez-  
de-chaussée de la minoterie.  
Phot. Thierry Lefébure  
IVR22\_20026000909X



Balance.  
Phot. Thierry Lefébure  
IVR22\_20026001028XA



Les planschisters.  
Phot. Thierry Lefébure  
IVR22\_20026001026XA



Vue d'ensemble des cinq  
silos cylindriques en bois.  
Phot. Thierry Lefébure  
IVR22\_20026001027XA



Bac de nettoyage des grains.  
Phot. Thierry Lefébure  
IVR22\_20026000913X



Le lavoir.  
Phot. Bertrand Fournier  
IVR22\_20026001039NUCA



La turbine.  
Phot. Thierry Lefébure  
IVR22\_20026001045NUCA

## Dossiers liés

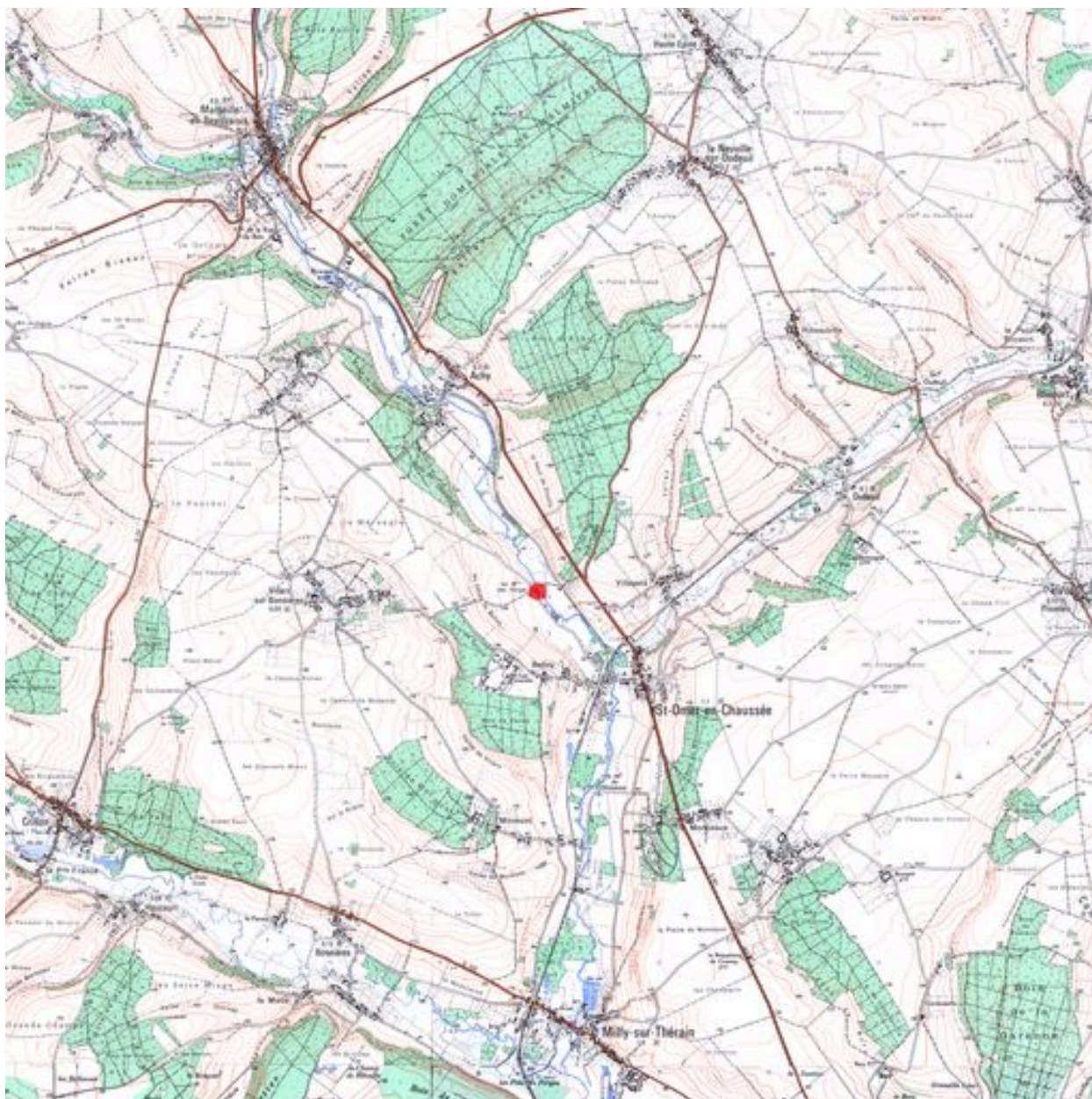
### Dossiers de synthèse :

Le patrimoine industriel de l'Oise (IA60002075)

### Oeuvre(s) contenue(s) :

Auteur(s) du dossier : Bertrand Fournier

Copyright(s) : (c) Région Hauts-de-France - Inventaire général



Plan de situation, extrait de la carte IGN scan 25, n°F057-17, 2000.

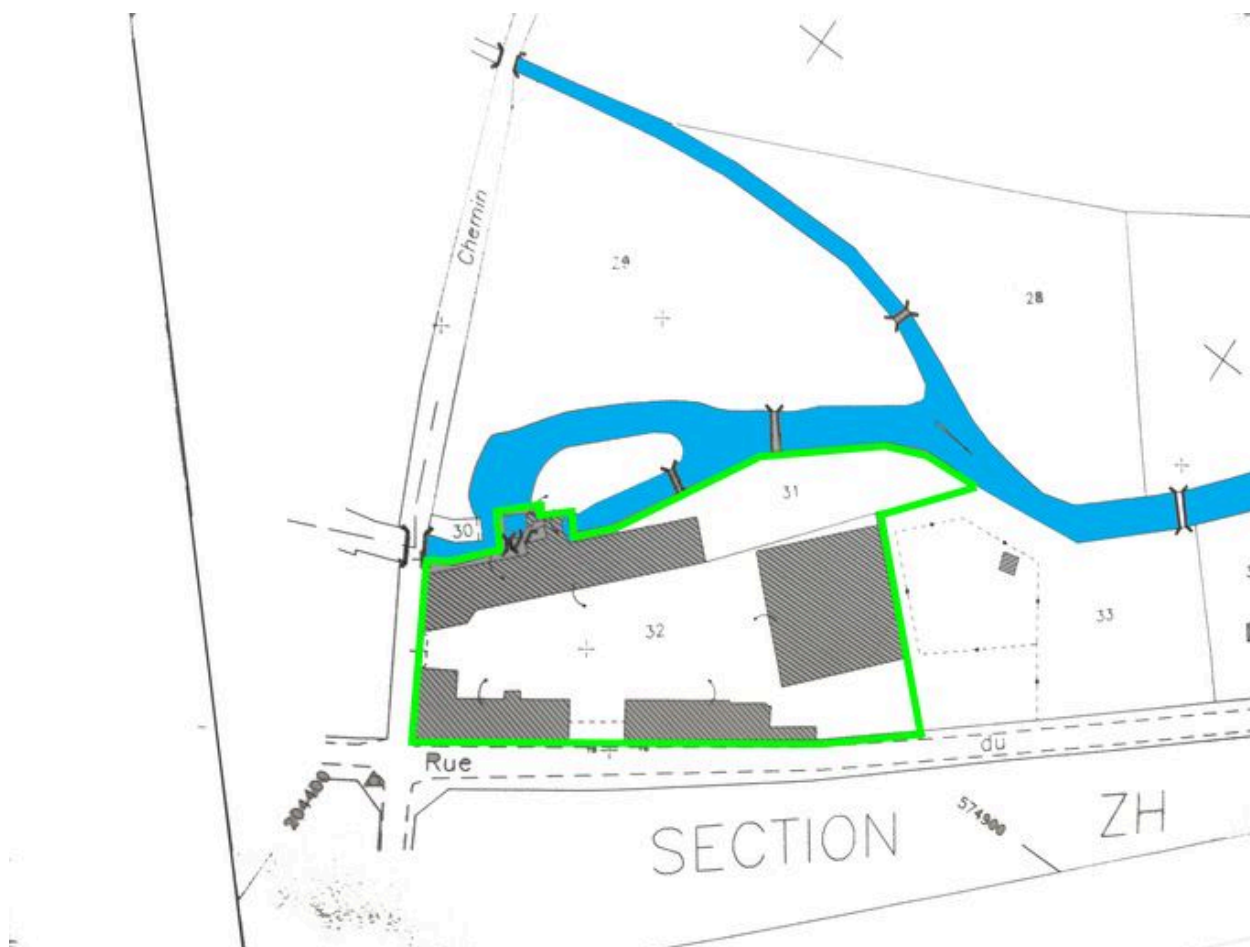
IVR22\_20036000490NUCAB

Auteur de l'illustration : Bertrand Fournier

Auteur du document reproduit : Institut Géographique National

Échelle : 1/25000e.

(c) Région Hauts-de-France - Inventaire général ; (c) IGN  
tous droits réservés



Plan masse de la minoterie, extrait du plan cadastral de la commune, section AA, 1999.

IVR22\_20036000498NUCAB

Auteur de l'illustration : Bertrand Fournier

Échelle : 1/1000e.

(c) Région Hauts-de-France - Inventaire général

reproduction soumise à autorisation du titulaire des droits d'exploitation





Plan d'intendance de la commune de Saint-Omer-en-Chaussée, 1er septembre 1784.

IVR22\_20036000193NUCAB

Auteur de l'illustration : Bertrand Fournier

(c) Région Hauts-de-France - Inventaire général ; (c) Département de l'Oise - Archives départementales  
reproduction soumise à autorisation du titulaire des droits d'exploitation

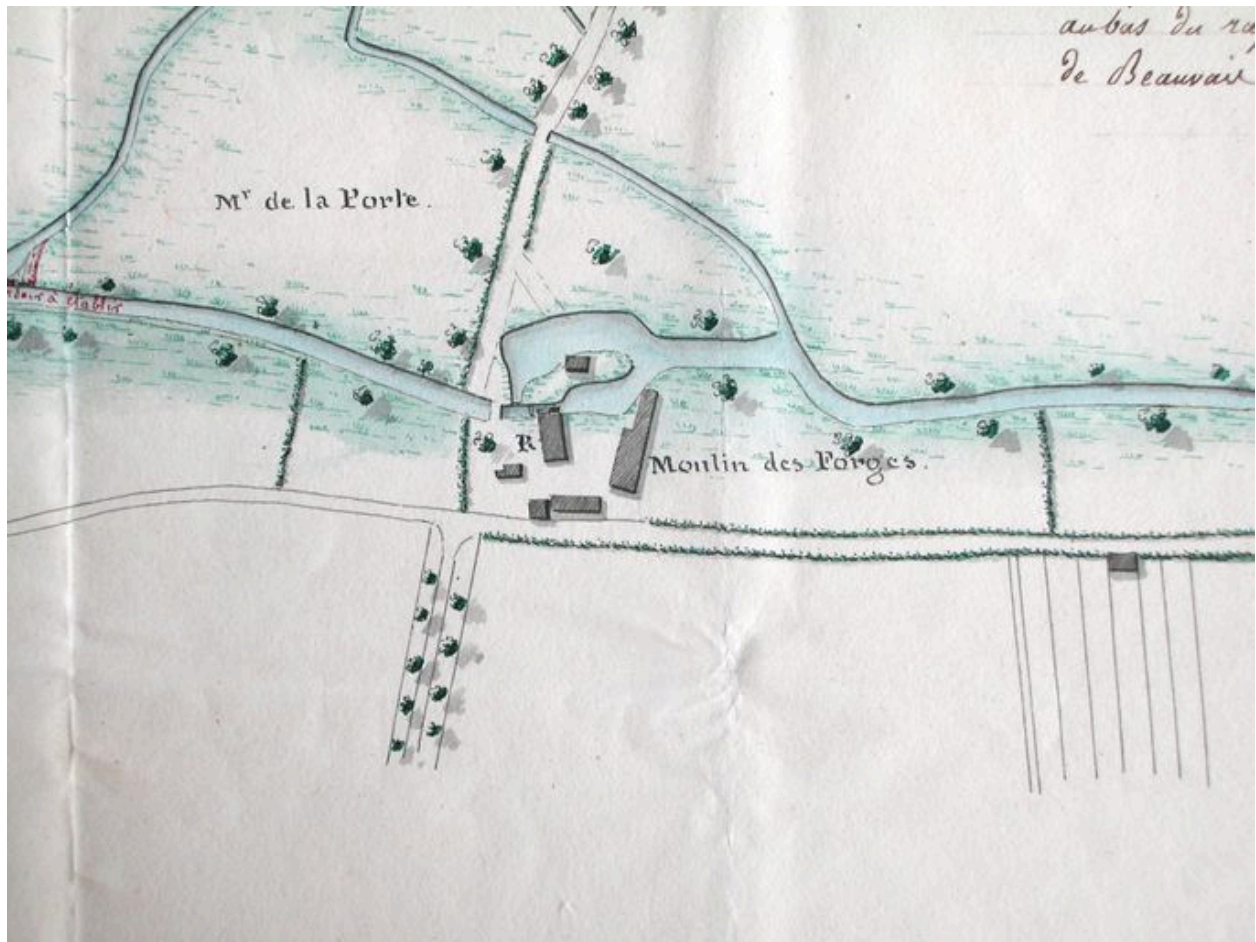


Plan des moulins des Forges, extrait du plan d'intendance de la commune de Saint-Omer-en-Chaussée, 1er septembre 1784.

IVR22\_20036000194NUCAB

Auteur de l'illustration : Bertrand Fournier

(c) Région Hauts-de-France - Inventaire général ; (c) Département de l'Oise - Archives départementales  
reproduction soumise à autorisation du titulaire des droits d'exploitation

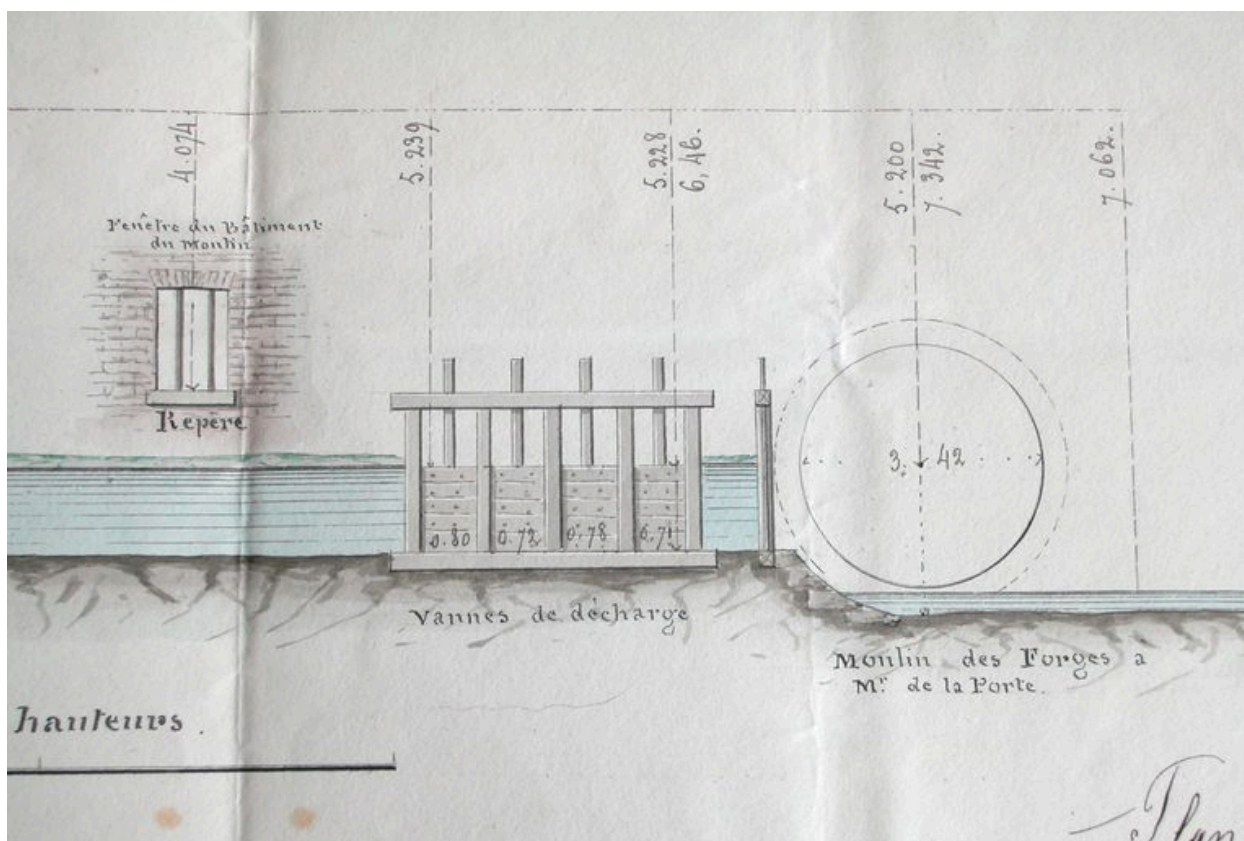


Plan du moulin des Forges appartenant à Delaporte, 7 octobre 1834.

IVR22\_20036000499NUCAB

Auteur de l'illustration : Bertrand Fournier

(c) Région Hauts-de-France - Inventaire général ; (c) Département de l'Oise - Archives départementales  
reproduction soumise à autorisation du titulaire des droits d'exploitation

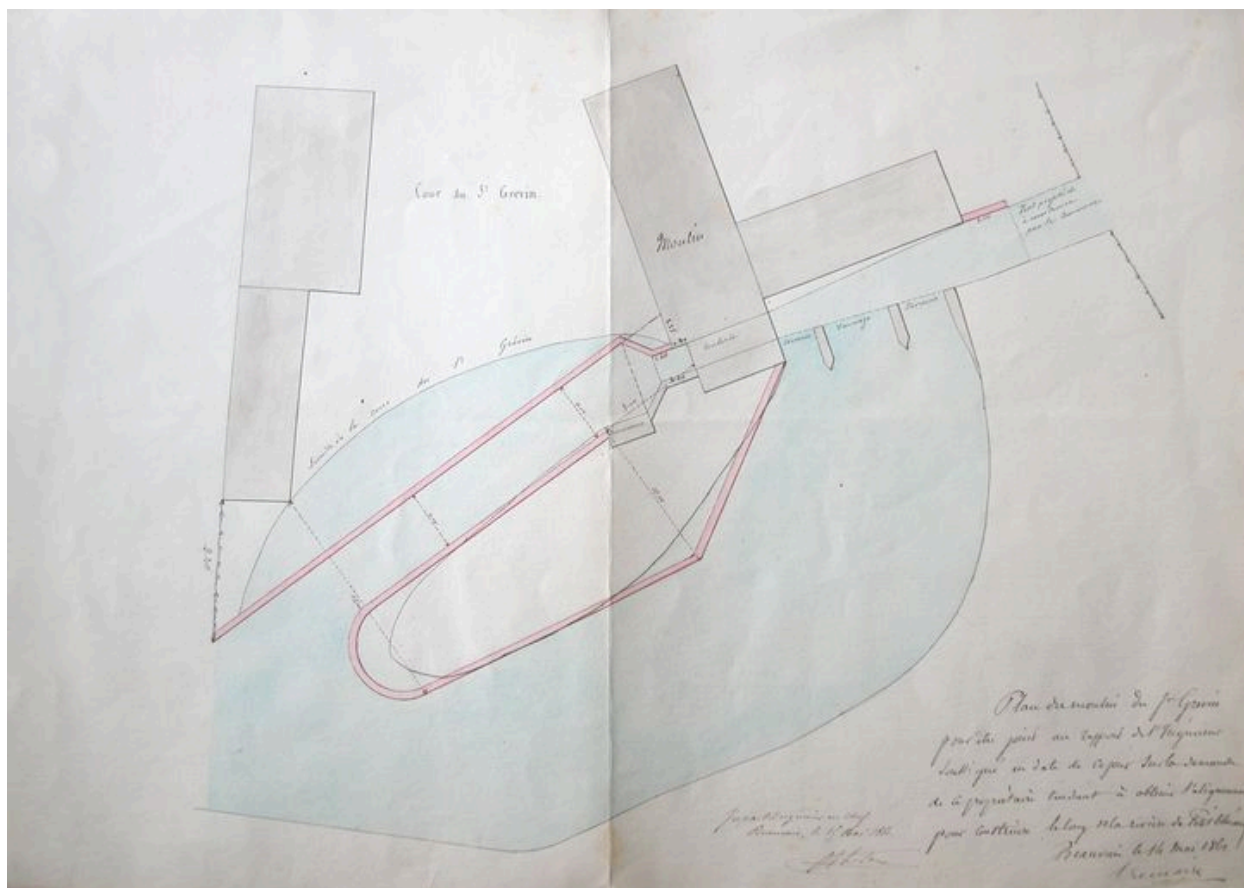


Nivellement du moulin des Forges appartenant à M. Delaporte, 7 octobre 1834.

IVR22\_20036000500NUCAB

Auteur de l'illustration : Bertrand Fournier

(c) Région Hauts-de-France - Inventaire général ; (c) Département de l'Oise - Archives départementales  
reproduction soumise à autorisation du titulaire des droits d'exploitation

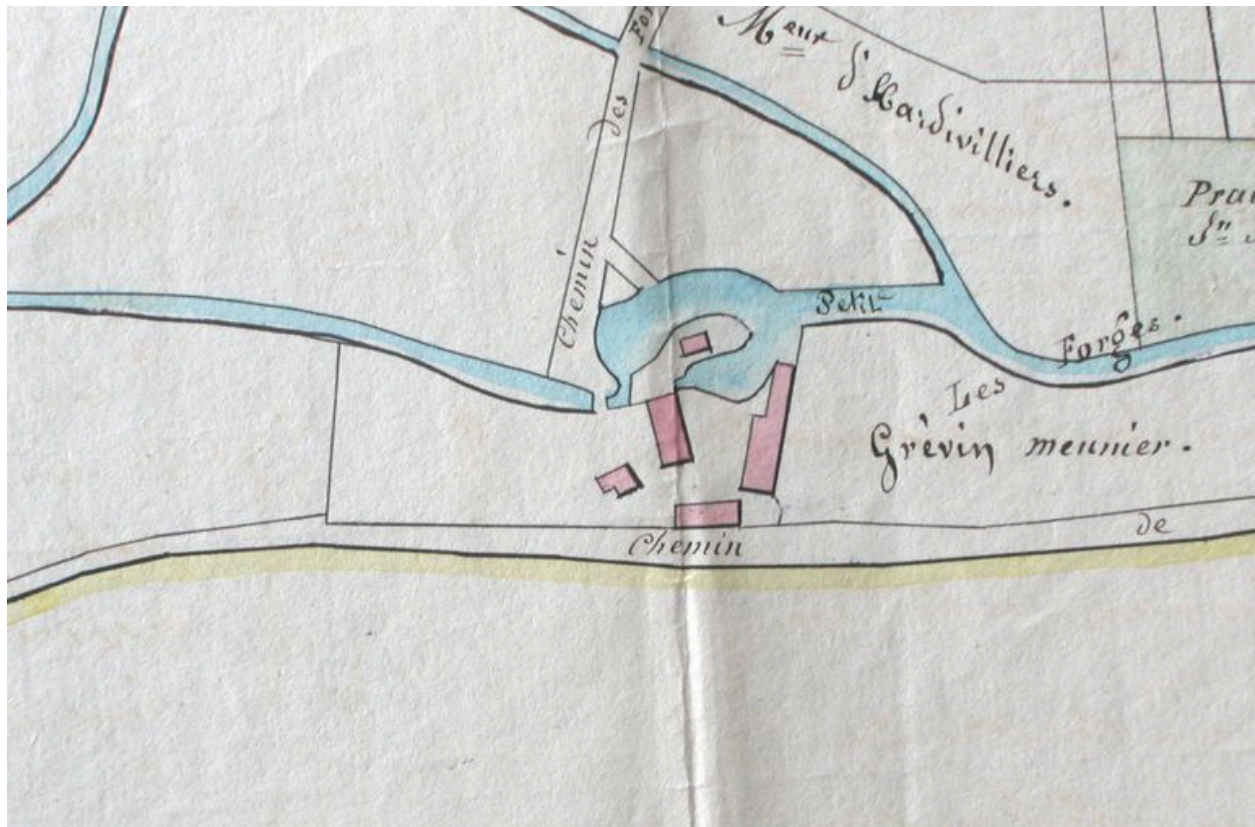


Plan du moulin des Forges, par Lemaire (ingénieur des Ponts-et-Chaussées), 14 mai 1861.

IVR22\_20036000508NUCAB

Auteur de l'illustration : Bertrand Fournier

(c) Région Hauts-de-France - Inventaire général ; (c) Département de l'Oise - Archives départementales  
reproduction soumise à autorisation du titulaire des droits d'exploitation

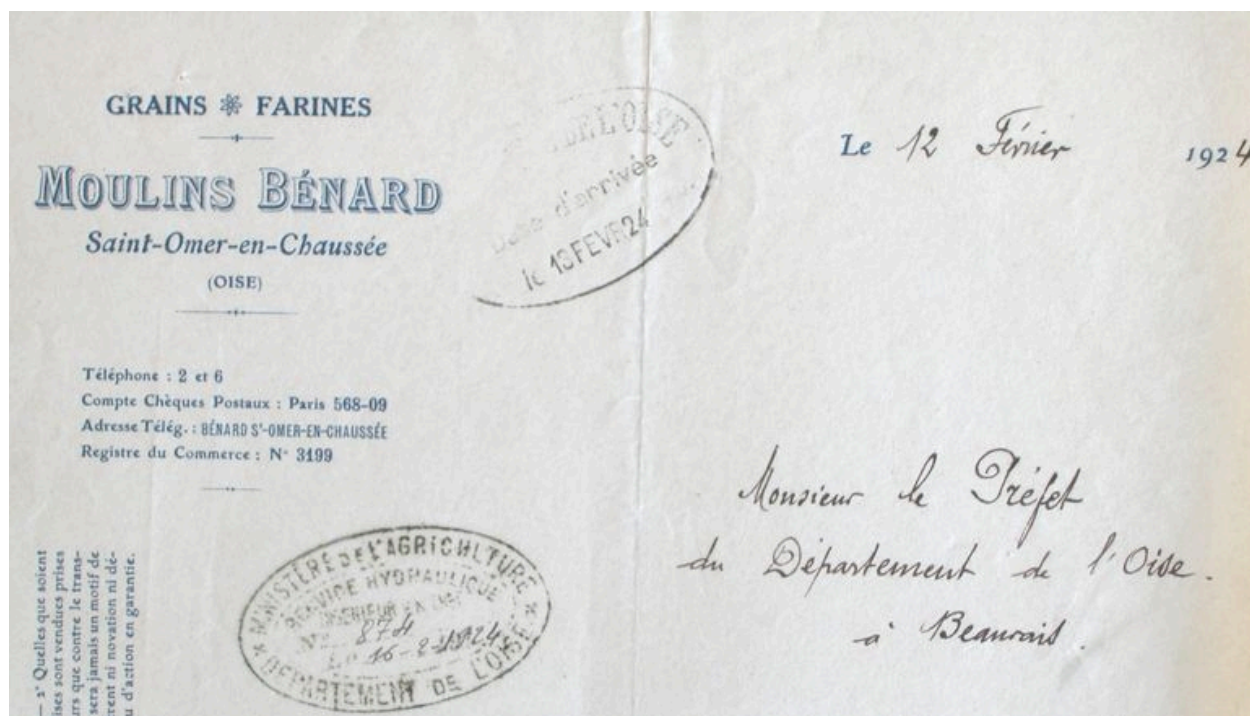


Plan du moulin des Forges, 1er mai 1863

IVR22\_20036000506NUCAB

Auteur de l'illustration : Bertrand Fournier

(c) Région Hauts-de-France - Inventaire général ; (c) Département de l'Oise - Archives départementales  
reproduction soumise à autorisation du titulaire des droits d'exploitation

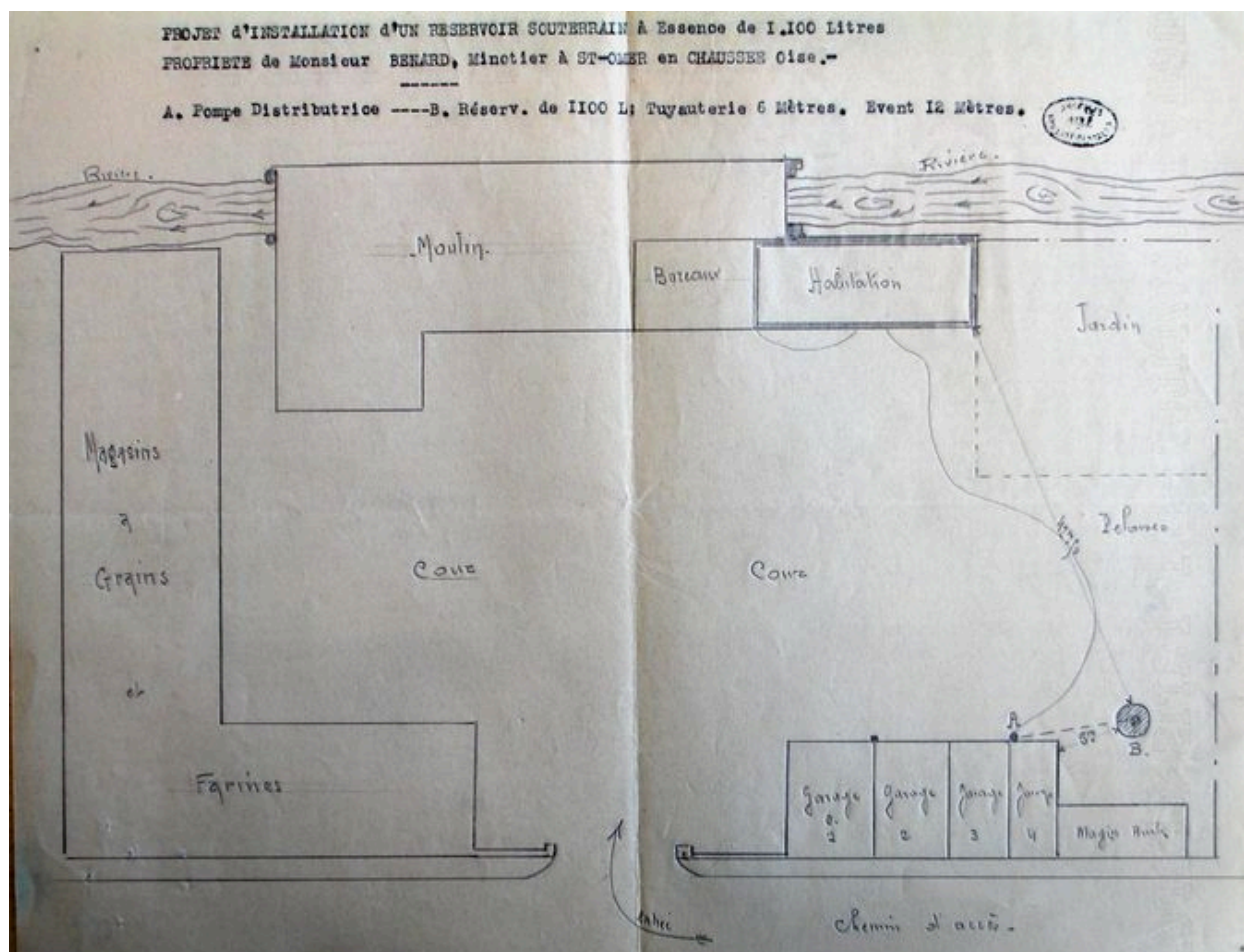


En-tête de lettre commerciale de la minoterie Bénard, 1924.

IVR22\_20036000509NUCAB

Auteur de l'illustration : Bertrand Fournier

(c) Région Hauts-de-France - Inventaire général ; (c) Département de l'Oise - Archives départementales  
reproduction soumise à autorisation du titulaire des droits d'exploitation



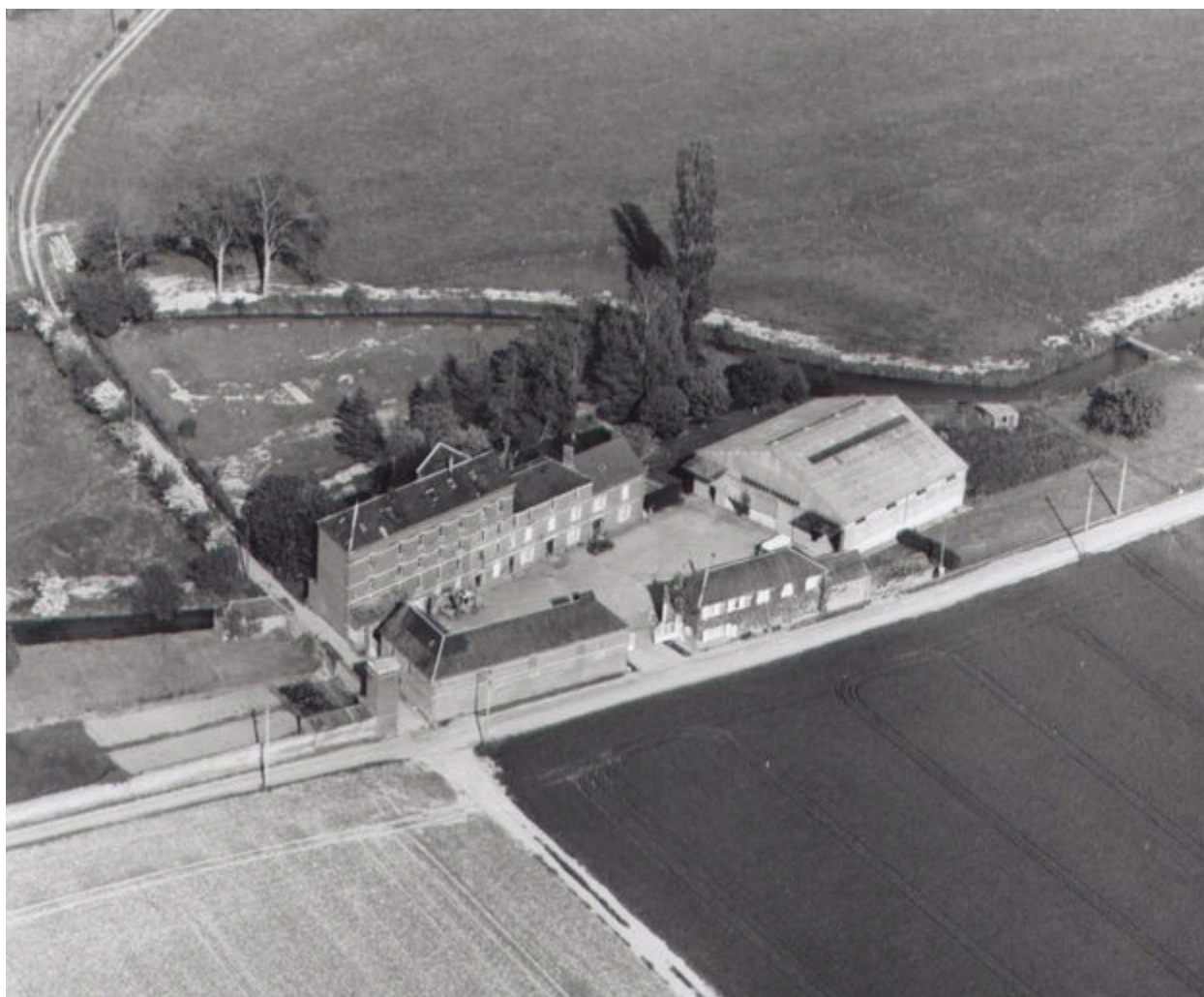
Plan schématique de la minoterie Bénard pour l'installation d'un dépôt souterrain d'essence, 1935.

IVR22\_20036000513NUCAB

Auteur de l'illustration : Bertrand Fournier

(c) Région Hauts-de-France - Inventaire général ; (c) Département de l'Oise - Archives départementales  
reproduction soumise à autorisation du titulaire des droits d'exploitation





Vue aérienne de l'usine en 1994.

IVR22\_19946001764X

Auteur de l'illustration : Phot'R

(c) Ministère de la culture - Inventaire général ; (c) AGIR-Pic  
reproduction soumise à autorisation du titulaire des droits d'exploitation



Les anciennes écuries et l'entrepôt à grains, façade sur cour.

IVR22\_20026001033NUCA

Auteur de l'illustration : Bertrand Fournier

(c) Région Hauts-de-France - Inventaire général

reproduction soumise à autorisation du titulaire des droits d'exploitation



Logement du meunier et entrepôt industriel, façade sur cour.

IVR22\_20026001031NUCA

Auteur de l'illustration : Bertrand Fournier

(c) Région Hauts-de-France - Inventaire général

reproduction soumise à autorisation du titulaire des droits d'exploitation



Détail des initiales GD et de la date de 1870 portées sur le pignon ouest du magasin à grains.

IVR22\_20026001044NUCA

Auteur de l'illustration : Bertrand Fournier

(c) Région Hauts-de-France - Inventaire général

reproduction soumise à autorisation du titulaire des droits d'exploitation



Les écuries converties en logement d'habitation.

IVR22\_20026001032NUCA

Auteur de l'illustration : Bertrand Fournier

(c) Région Hauts-de-France - Inventaire général

reproduction soumise à autorisation du titulaire des droits d'exploitation



Vue d'ensemble du moulin des Forges

IVR22\_20026001049XA

Auteur de l'illustration : Thierry Lefébure

(c) Région Hauts-de-France - Inventaire général

reproduction soumise à autorisation du titulaire des droits d'exploitation



La minoterie et le logement d'habitation.

IVR22\_20026001020XA

Auteur de l'illustration : Thierry Lefébure

(c) Région Hauts-de-France - Inventaire général

reproduction soumise à autorisation du titulaire des droits d'exploitation



Vue d'ensemble du bâtiment de minoterie, façade sur cour.

IVR22\_20026000893X

Auteur de l'illustration : Thierry Lefébure

(c) Région Hauts-de-France - Inventaire général

reproduction soumise à autorisation du titulaire des droits d'exploitation





vue d'ensemble du bâtiment de la minoterie, façade postérieure.

IVR22\_20026001036NUCA

Auteur de l'illustration : Bertrand Fournier

(c) Région Hauts-de-France - Inventaire général

reproduction soumise à autorisation du titulaire des droits d'exploitation



Vue d'ensemble postérieure depuis la rivière.

IVR22\_20026001021XA

Auteur de l'illustration : Thierry Lefébure

(c) Région Hauts-de-France - Inventaire général

reproduction soumise à autorisation du titulaire des droits d'exploitation



Façade postérieure de la minoterie.

IVR22\_20026000895X

Auteur de l'illustration : Thierry Lefébure

(c) Région Hauts-de-France - Inventaire général

reproduction soumise à autorisation du titulaire des droits d'exploitation



Elévation postérieure de la minoterie, les vannes de décharge et le déversoir.

IVR22\_20026001035NUCA

Auteur de l'illustration : Bertrand Fournier

(c) Région Hauts-de-France - Inventaire général

reproduction soumise à autorisation du titulaire des droits d'exploitation



Détail de l'élévation postérieure portant les initiales GD et la date de 1864.

IVR22\_20026001034NUCA

Auteur de l'illustration : Bertrand Fournier

(c) Région Hauts-de-France - Inventaire général

reproduction soumise à autorisation du titulaire des droits d'exploitation



Façade sur rue de l'entrepôt industriel et du logement de meunier en retour.

IVR22\_20026000928X

Auteur de l'illustration : Thierry Lefébure

(c) Région Hauts-de-France - Inventaire général

reproduction soumise à autorisation du titulaire des droits d'exploitation



Façade sur rue des anciennes écuries converties en logement.

IVR22\_20026001048XA

Auteur de l'illustration : Thierry Lefébure

(c) Région Hauts-de-France - Inventaire général

reproduction soumise à autorisation du titulaire des droits d'exploitation



Élévation intérieure de la minoterie depuis la trappe monte-sac.

IVR22\_20026001024XA

Auteur de l'illustration : Thierry Lefébure

(c) Région Hauts-de-France - Inventaire général

reproduction soumise à autorisation du titulaire des droits d'exploitation





Vue intérieure des combles de la minoterie.

IVR22\_20026000923X

Auteur de l'illustration : Thierry Lefébure

(c) Région Hauts-de-France - Inventaire général

reproduction soumise à autorisation du titulaire des droits d'exploitation



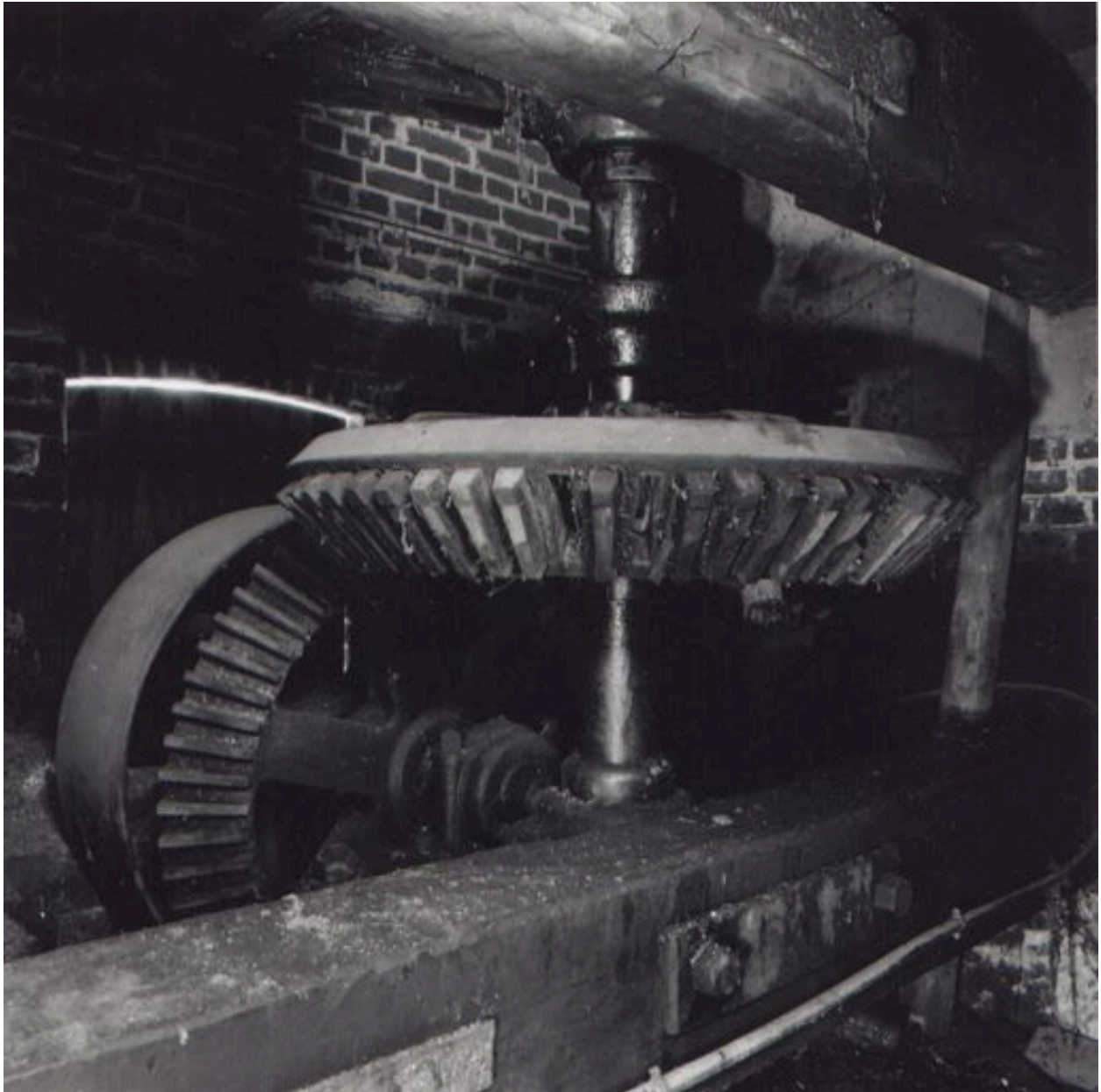
Le treuil du monte-sac.

IVR22\_20026001030XA

Auteur de l'illustration : Thierry Lefébure

(c) Région Hauts-de-France - Inventaire général

reproduction soumise à autorisation du titulaire des droits d'exploitation



Intérieur de la salle de turbine, détail des engrenages de transmission.

IVR22\_20026000907X

Auteur de l'illustration : Thierry Lefébure

(c) Région Hauts-de-France - Inventaire général

reproduction soumise à autorisation du titulaire des droits d'exploitation



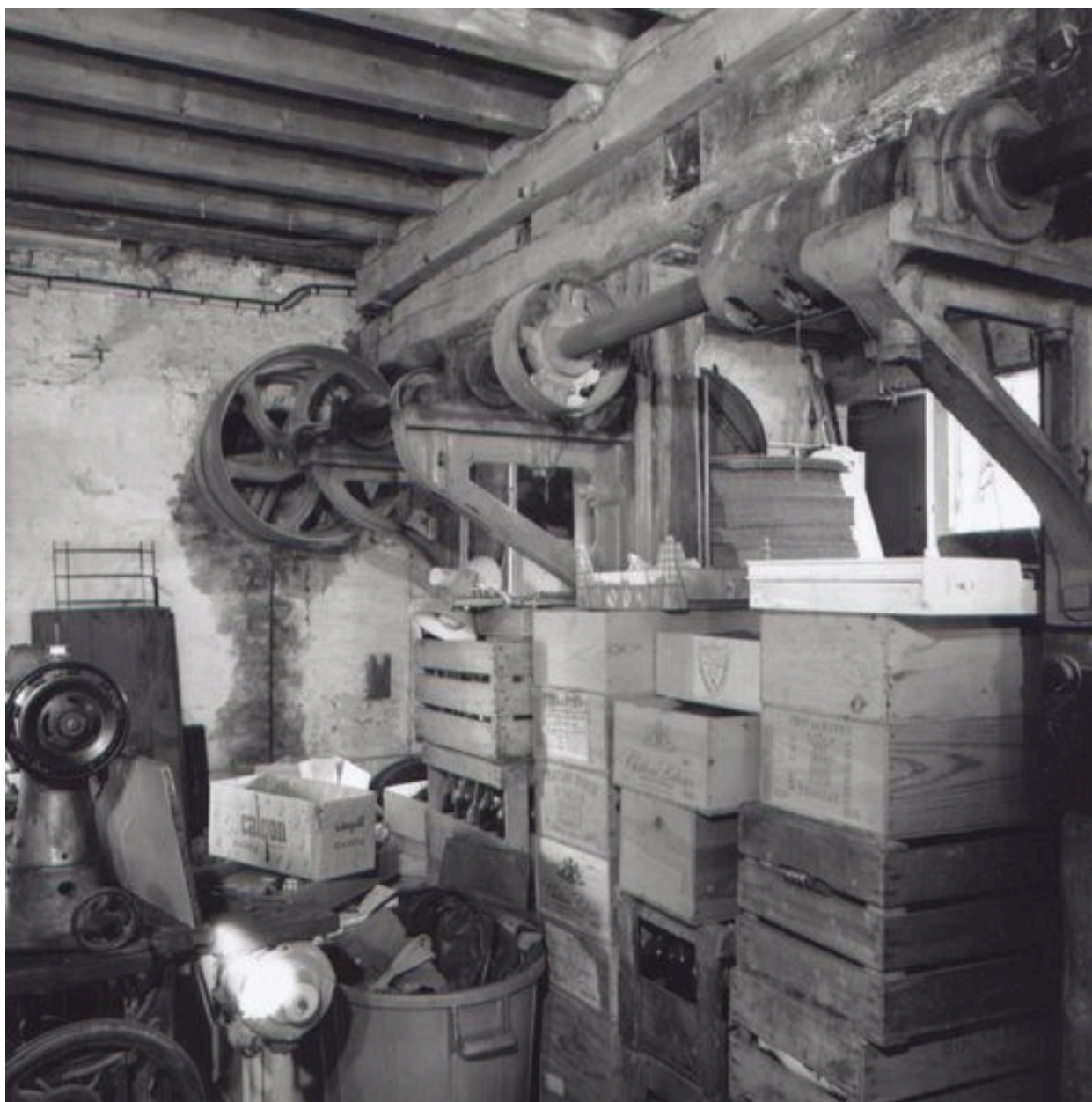
Le régulateur à boules.

IVR22\_20026001029XA

Auteur de l'illustration : Thierry Lefébure

(c) Région Hauts-de-France - Inventaire général

reproduction soumise à autorisation du titulaire des droits d'exploitation



Arbre de transmission horizontal équipé des poulies au rez-de-chaussée de la minoterie.

IVR22\_20026000909X

Auteur de l'illustration : Thierry Lefébure

(c) Région Hauts-de-France - Inventaire général

reproduction soumise à autorisation du titulaire des droits d'exploitation



Balance.

IVR22\_20026001028XA

Auteur de l'illustration : Thierry Lefébure

(c) Région Hauts-de-France - Inventaire général

reproduction soumise à autorisation du titulaire des droits d'exploitation



Les planschisters.

IVR22\_20026001026XA

Auteur de l'illustration : Thierry Lefébure

(c) Région Hauts-de-France - Inventaire général

reproduction soumise à autorisation du titulaire des droits d'exploitation



Vue d'ensemble des cinq silos cylindriques en bois.

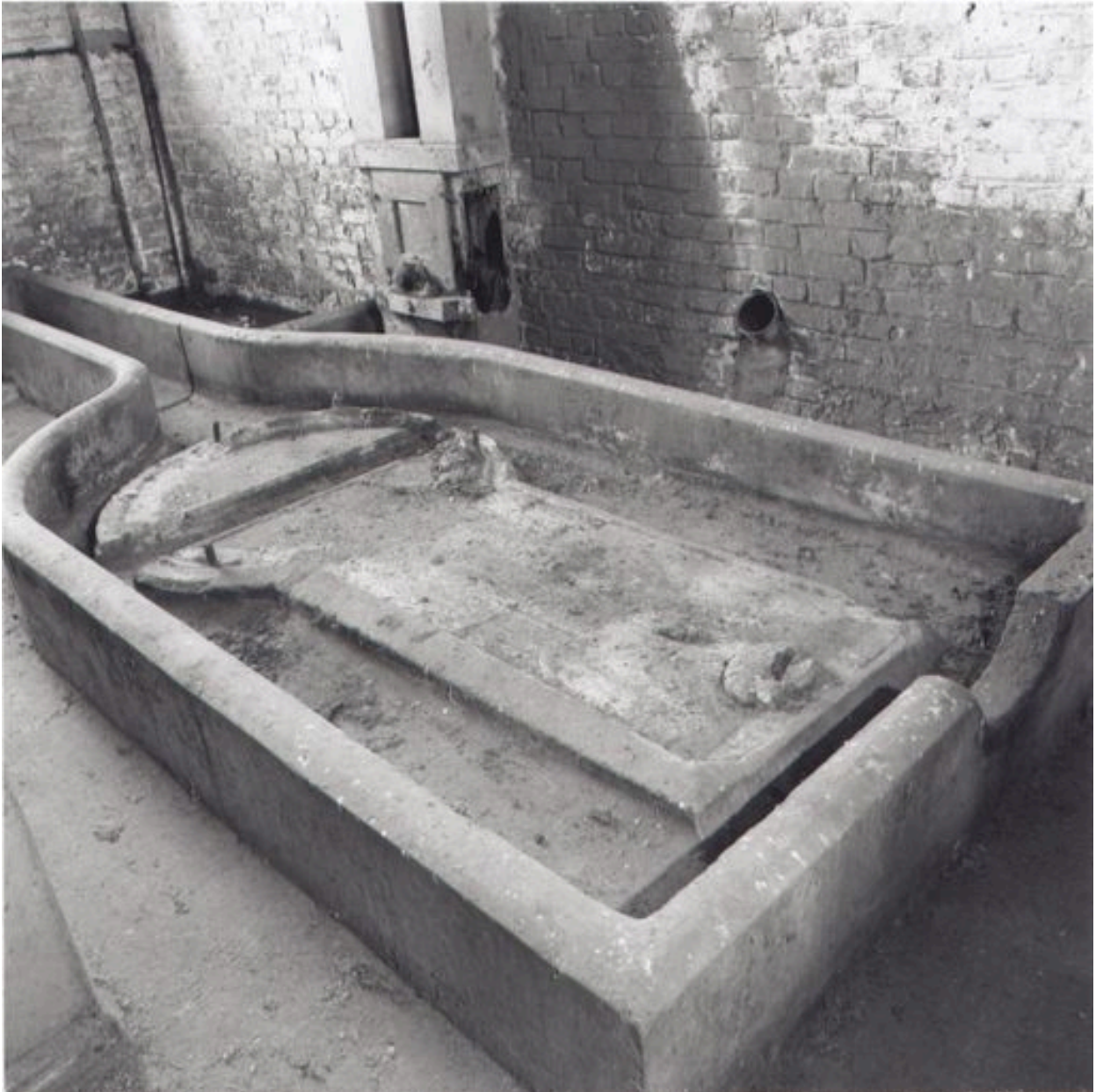
IVR22\_20026001027XA

Auteur de l'illustration : Thierry Lefébure

(c) Région Hauts-de-France - Inventaire général

reproduction soumise à autorisation du titulaire des droits d'exploitation





Bac de nettoyage des grains.

IVR22\_20026000913X

Auteur de l'illustration : Thierry Lefébure

(c) Région Hauts-de-France - Inventaire général

reproduction soumise à autorisation du titulaire des droits d'exploitation



Le lavoir.

IVR22\_20026001039NUCA

Auteur de l'illustration : Bertrand Fournier

(c) Région Hauts-de-France - Inventaire général

reproduction soumise à autorisation du titulaire des droits d'exploitation



La turbine.

IVR22\_20026001045NUCA

Auteur de l'illustration : Thierry Lefébure

(c) Région Hauts-de-France - Inventaire général

reproduction soumise à autorisation du titulaire des droits d'exploitation