

Hauts-de-France, Oise
Milly-sur-Thérain
6 rue du Moulin

Ancien moulin à farine, dit Moulin de Milly, puis minoterie Lecoeur, puis Topin, devenue installation aquicole

Références du dossier

Numéro de dossier : IA60001605
Date de l'enquête initiale : 2002
Date(s) de rédaction : 2003
Cadre de l'étude : patrimoine industriel arrondissement de Beauvais
Degré d'étude : étudié

Désignation

Dénomination : moulin à farine, minoterie
Appellation : Moulin de Milly, minoterie Topin
Destinations successives : moulin à farine, minoterie, installation aquicole
Parties constituantes non étudiées : atelier de fabrication, logement patronal, bief de dérivation, entrepôt industriel, remise

Compléments de localisation

Milieu d'implantation : en village
Réseau hydrographique : le); Thérain Petit-Thérain
Références cadastrales : 2002, AD, 65

Historique

Un premier moulin à farine est attesté au 18^e siècle, notamment par sa représentation sur le plan d'intendance de la commune, exécuté en 1784. Au cours de la première moitié du 19^e siècle, ce moulin, qui est la propriété de Jean-Pierre Bigot vers 1840, se compose d'un grand bâtiment destiné à la mouture, implanté perpendiculairement à la rivière, et prolongé en retour par l'habitation. Il fonctionne avec deux roues hydrauliques verticales par dessous, dont l'une est changée en 1844. Le site actuel semble être le résultat d'une transformation complète du moulin à farine en minoterie opérée vers 1855. A partir de 1892, Lecoeur apparaît comme propriétaire de l'usine, dont il confit l'exploitation à Richet, puis à Hébert en 1900. Vers 1930, Jean Topin, est le dernier meunier connu. Locataire de Lecoeur, Jean Topin rachète l'usine en 1945. A son décès, en 1958, la minoterie cesse son activité. Le site est racheté vers 1968 et converti en pisciculture.

Au 19^e siècle, le moulin est équipé de deux roues hydrauliques verticales, dont l'une est remplacée en 1844 par une roue de 2 m de large sur 5 m de diamètre. En 1900, le propriétaire installe une turbine, en remplacement de la roue hydraulique verticale qui existait autrefois. Toutes les installations liées à la transmission d'énergie ou à l'outillage de la minoterie ont été démontées et feraillées.

Période(s) principale(s) : 18^e siècle, 2^e moitié 19^e siècle

Description

La minoterie est installée au coeur du village de Milly-sur-Thérain, sur un site privilégié, desservi à la fois par la rivière du Thérain et son affluent le Thérinet ou Petit-Thérain. Le moulin est établi sur la rive gauche du Thérinet. Il se compose d'un vaste bâtiment en brique, à deux étages carrés et comble à surcroît, complété en retour d'équerre des entrepôts à grains, qui suivent la même élévation. Les travées situées à la croisée des deux corps de bâtiments ont été surélevées de deux étages en pan de fer hourdis de brique. Chaque bâtiment est couvert de toit en tôle nervurée, à longs pans et pignons couverts.

Une petite dépendance à usage de remise, construite en parpaings de béton et simplement couvert d'un toit en appentis, est adossé à la façade nord des entrepôts à grain. La maison patronale, située au sud du site, au milieu de la cour, présente une élévation à trois travées ordonnancées, composée d'un rez-de-chaussée surélevé, d'un étage carré et d'un comble à surcroît. Elle est couverte d'un toit en ardoise à longs pans et pignons couverts.

Éléments descriptifs

Matériau(x) du gros-oeuvre, mise en oeuvre et revêtement : brique ; fer ; béton ; essentage d'ardoise ; pan de fer ; parpaing de béton

Matériau(x) de couverture : ardoise, tuile mécanique, tôle nervurée

Étage(s) ou vaisseau(x) : 4 étages carrés

Élévations extérieures : élévation ordonnancée

Type(s) de couverture : toit à longs pans ; pignon couvert ; croupe

Énergies : énergie hydraulique ; produite sur place ; turbine hydraulique

Typologies et état de conservation

État de conservation : établissement industriel désaffecté

Statut, intérêt et protection

Statut de la propriété : propriété privée

Références documentaires

Documents d'archive

- AD Oise. Série M ; Mp 3703/2. **Statistique industrielle de 1848.**
- **7 Sp 288. Cours d'eau et usines**
AD Oise. Série S ; 7 Sp 288. **Cours d'eau et usines.**
Milly-sur-Thérain (an XII - 1858).
- AD Oise. Série S ; 7 Sp 289. **Cours d'eau et usines.**
Milly-sur-Thérain (1858-1931).

Documents figurés

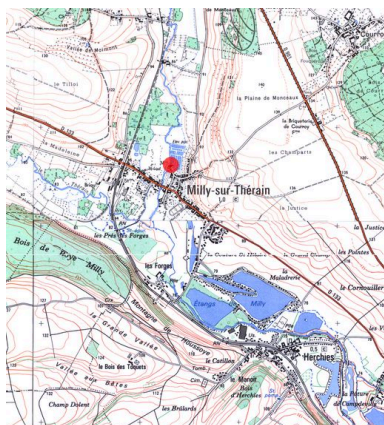
- **Plan d'intendance de la commune de Milly**, levé par Boudin (arpenteur), 1786 (AD Oise ; 1 Cp 88/1).
- **Plan d'intendance de la commune de Milly**, levé par Boudin (arpenteur), 1786 (AD Oise ; 1 Cp 88/1).
- **Plan de la rivière du Petit-Thérain d'après le plan cadastral [de 1835], annexé au projet de règlement des prises d'eau devant servir d'irrigation aux prairies**, 25 septembre 1855, détail (AD Oise ; 7 Sp 288).
- **Plan idéal des prairies de Milly arrosées par la rivière du Petit-Thérain**, par Largillière (arpenteur), 12 décembre 1855, détail (AD Oise ; 7 Sp 288).

Bibliographie

- **GRAVES, Louis. Précis statistique sur le canton de Marseille**
GRAVES, Louis. **Précis statistique sur le canton de Marseille, arrondissement de Beauvais (Oise).** In *Annuaire de l'Oise*. Beauvais : Achille Desjardins, 1833.
p. 51-58
- **BAZERQUE, Marie-Françoise. Le Thérain et ses affluents : évolution 1983-1988 : valorisation des potentialités**

BAZERQUE, Marie-Françoise. **Le Thérain et ses affluents : évolution 1983-1988 : valorisation des potentialités.** [s.l.] : Service Régional de l'aménagement des eaux de Picardie, mai 1990.

Illustrations



Plan de situation, extrait de la carte IGN scan 25, n° F057-017 et F057-018.
Phot. Fournier Bertrand (reproduction), Autr. Institut Géographique National
IVR22_20036000485NUCAB



Plan masse, extrait du plan cadastral communal de Milly-sur-Thérain, section AD, 2002.
Phot. Fournier Bertrand (reproduction)
IVR22_20036000565NUCAB



Plan du moulin de Milly, extrait du plan d'intendance de la commune, 21 septembre 1784.
Phot. Fournier Bertrand (reproduction)
IVR22_20036000562NUCAB



Plan masse du moulin de Milly, 2e quart 19e siècle
Phot. Fournier Bertrand (reproduction)
IVR22_20036000472NUCAB



Plan général de Milly-sur-Thérain, détail du moulin de Milly, 25 septembre 1855.
Phot. Fournier Bertrand (reproduction)
IVR22_20036000470NUCAB



Plan du moulin de Milly, 25 septembre 1855.
Phot. Fournier Bertrand (reproduction)
IVR22_20036000471NUCAB



Vue aérienne de l'usine en 1994.
Phot. Phot'R



Vue générale de la minoterie.
Phot. Thierry Lefébure
IVR22_20026000995X



Vue générale de la minoterie et de son logement patronal.
Phot. Thierry Lefébure
IVR22_20026001057XA

IVR22_19946001734X



Ensemble sur cour de la minoterie.
Phot. Thierry Lefébure
IVR22_20026000998X



Ensemble postérieur de la minoterie.
Phot. Thierry Lefébure
IVR22_20026000996X



Vue d'ensemble de la minoterie.
Phot. Thierry Lefébure
IVR22_20026000992X



Le vannage de décharge.
Phot. Thierry Lefébure
IVR22_20026001058XA

Dossiers liés

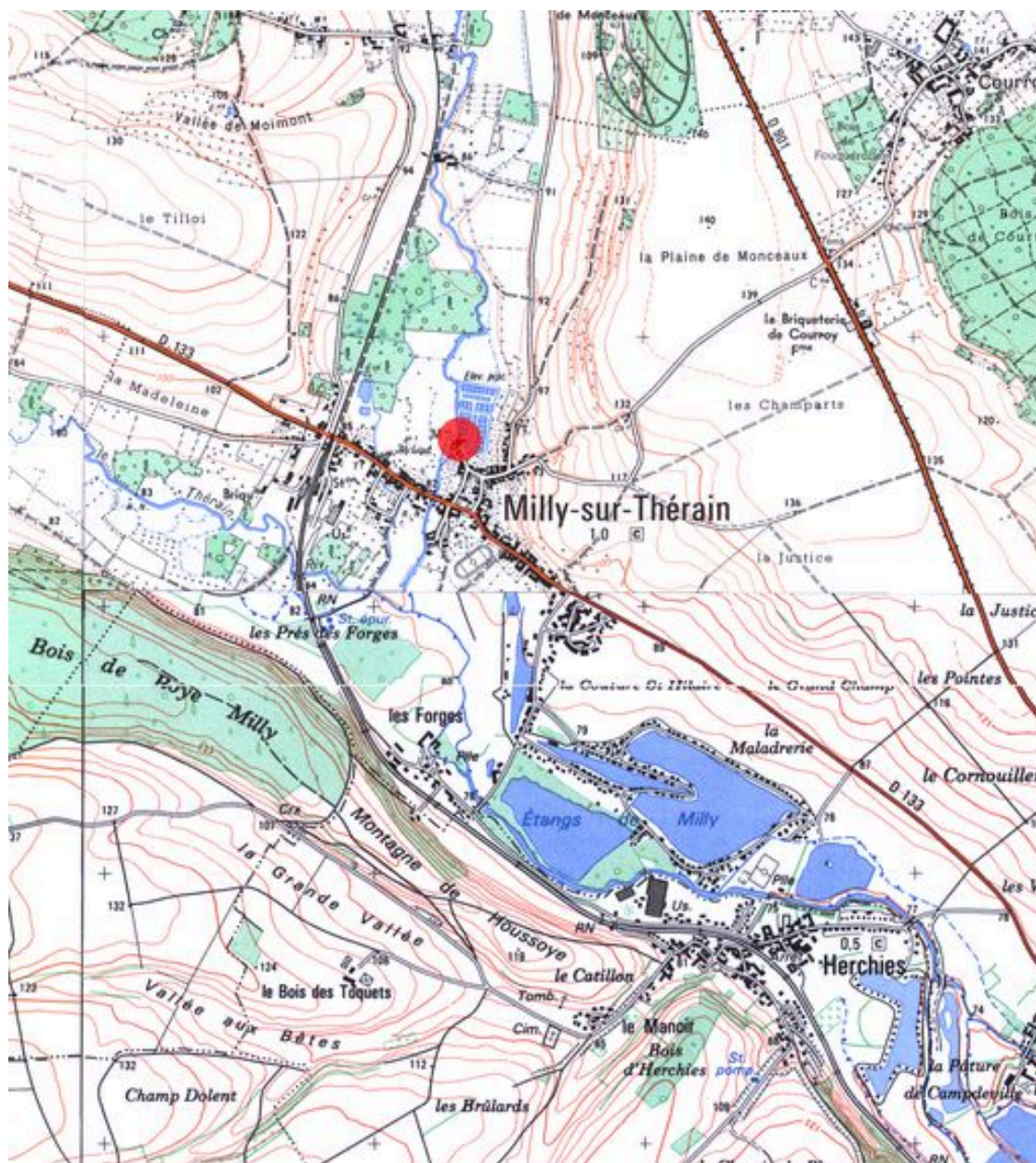
Dossiers de synthèse :

Le patrimoine industriel de l'Oise (IA60002075)

Oeuvre(s) contenue(s) :

Auteur(s) du dossier : Bertrand Fournier

Copyright(s) : (c) Région Hauts-de-France - Inventaire général



Plan de situation, extrait de la carte IGN scan 25, n°F057-017 et F057-018.

IVR22_20036000485NUCAB

Auteur de l'illustration : Fournier Bertrand (reproduction)

Auteur du document reproduit : Institut Géographique National

Échelle : 1/25000e.

(c) Région Hauts-de-France - Inventaire général
tous droits réservés



Plan masse, extrait du plan cadastral communal de Milly-sur-Thérain, section AD, 2002.

IVR22_20036000565NUCAB

Auteur de l'illustration : Fournier Bertrand (reproduction)

Échelle : 1/1000e.

(c) Région Hauts-de-France - Inventaire général

reproduction soumise à autorisation du titulaire des droits d'exploitation



Plan du moulin de Milly, extrait du plan d'intendance de la commune, 21 septembre 1784.

IVR22_20036000562NUCAB

Auteur de l'illustration : Fournier Bertrand (reproduction)

(c) Région Hauts-de-France - Inventaire général ; (c) Département de l'Oise
reproduction soumise à autorisation du titulaire des droits d'exploitation



Plan masse du moulin de Milly, 2e quart 19e siècle

IVR22_20036000472NUCAB

Auteur de l'illustration : Fournier Bertrand (reproduction)

(c) Région Hauts-de-France - Inventaire général ; (c) Département de l'Oise
reproduction soumise à autorisation du titulaire des droits d'exploitation



Plan général de Milly-sur-Thérain, détail du moulin de Milly, 25 septembre 1855.

IVR22_20036000470NUCAB

Auteur de l'illustration : Fournier Bertrand (reproduction)

(c) Région Hauts-de-France - Inventaire général ; (c) Département de l'Oise
reproduction soumise à autorisation du titulaire des droits d'exploitation



Plan du moulin de Milly, 25 septembre 1855.

IVR22_20036000471NUCAB

Auteur de l'illustration : Fournier Bertrand (reproduction)

(c) Région Hauts-de-France - Inventaire général ; (c) Département de l'Oise
reproduction soumise à autorisation du titulaire des droits d'exploitation



Vue aérienne de l'usine en 1994.

IVR22_19946001734X

Auteur de l'illustration : Phot'R

(c) Ministère de la culture - Inventaire général ; (c) AGIR-Pic
reproduction soumise à autorisation du titulaire des droits d'exploitation



Vue générale de la minoterie.

IVR22_20026000995X

Auteur de l'illustration : Thierry Lefebure

(c) Région Hauts-de-France - Inventaire général

reproduction soumise à autorisation du titulaire des droits d'exploitation



Vue générale de la minoterie et de son logement patronal.

IVR22_20026001057XA

Auteur de l'illustration : Thierry Lefébure

(c) Région Hauts-de-France - Inventaire général

reproduction soumise à autorisation du titulaire des droits d'exploitation



Ensemble sur cour de la minoterie.

IVR22_20026000998X

Auteur de l'illustration : Thierry Lefébure

(c) Région Hauts-de-France - Inventaire général

reproduction soumise à autorisation du titulaire des droits d'exploitation



Ensemble postérieur de la minoterie.

IVR22_20026000996X

Auteur de l'illustration : Thierry Lefébure

(c) Région Hauts-de-France - Inventaire général

reproduction soumise à autorisation du titulaire des droits d'exploitation



Vue d'ensemble de la minoterie.

IVR22_20026000992X

Auteur de l'illustration : Thierry Lefébure

(c) Région Hauts-de-France - Inventaire général

reproduction soumise à autorisation du titulaire des droits d'exploitation



Le vannage de décharge.

IVR22_20026001058XA

Auteur de l'illustration : Thierry Lefébure

(c) Région Hauts-de-France - Inventaire général

reproduction soumise à autorisation du titulaire des droits d'exploitation