

Hauts-de-France, Pas-de-Calais

Annay

Mon Idée

rue de Royat , rue de Mauriac , rue de Figeac , rue de Riom , rue de Aurillac , rue du Mont Doré, rue de Clermont-Ferrand , rue de la Bourboule , rue du Havre , rue de Harnes , rue de Thiers , rue de Champeix

## **Cité ouvrière des Houillères (groupe Hénin-Liétard), dite cite Mon Idée puis cité du Maréchal-Leclerc**

### **Références du dossier**

Numéro de dossier : IA62001492

Date de l'enquête initiale : 2007

Date(s) de rédaction : 2009, 2012, 2023

Cadre de l'étude : enquête thématique départementale Cités ouvrières du Pas-de-Calais, enquête thématique régionale Bassin minier, patrimoine industriel

Degré d'étude : étudié

### **Désignation**

Dénomination : cité ouvrière

Appellation : Cité Mon Idée, cité du Maréchal-Leclerc

### **Compléments de localisation**

Milieu d'implantation : en ville

Références cadastrales : 1963, AM, 1-460 ; 2023, AT, 5

### **Historique**

Le procédé Camus, du nom de son inventeur, l'ingénieur Raymond Camus (1911-1980), est retenu pour répondre à l'urgence de reloger le personnel du fond. Un marché de 4 000 logements Camus est passé avec la société Camus-Génie civil, dans un rayon de 45 kilomètres autour de Douai où est implantée l'usine de préfabrication. Plusieurs cités Camus sont ainsi construites à Angres, Annay-sous-Lens, Hulluch, Méricourt, Pecquencourt, Raismes.

Breveté et déjà expérimenté au Havre (Seine-Maritime), le procédé Camus consiste en l'assemblage de grands panneaux aux dimensions des pièces. Chacun pèse moins de cinq tonnes et intègre les réseaux et châssis de menuiseries. Une pièce représente six panneaux préfabriqués en usine puis transportés sur site pour y être assemblés avant coulée finale d'une dalle de béton sur l'ensemble.

C'est en juillet 1955 que les Houillères du Bassin du Nord - Pas-de-Calais (groupe d'Hénin-Liétard) projettent la construction de 450 maisons Camus près du carrefour de *Mon Idée* à Annay-sous-Lens, sur la route nationale n°25. Dès septembre 1955 un avant-projet est présenté à M. Tugendresch, architecte du service central des constructions des Houillères. La direction des Houillères demande à l'ingénieur en chef des services généraux du jour d'étudier le plan d'urbanisme et d'implantation des maisons dans la bande située entre la RN 25, le chemin d'Harnes à Annay et la voie ferrée. Les maisons seront construites sur un terrain acheté à M. Bultez d'une part et appartenant au groupe d'Hénin-Liétard d'autre part. La construction, prévue pour la fin de l'année 1955, ne débute qu'en 1956. Un contrat est passé avec les établissements Leroy pour les fournitures relatives à la construction d'un château d'eau de 300 m<sup>3</sup> par les services des Houillères. La cadence de construction est de quatre logements par jour. La livraison est prévue un mois après le début des travaux. Des plantations sont aussi projetées dans la cité (1957).

Dès le départ les Houillères s'engagent à céder un terrain à la commune pour la construction d'écoles. Le projet est dessiné en 1957 par l'architecte Guillemot (cabinet Plasson) pour trois classes de maternelles, de trois à cinq classes de garçons et trois à cinq classes de filles. Dans l'attente, les Houillères prennent en charge les travaux liés à l'installation de quatre classes provisoires (baraquements) dans la cité et le prêt de logements dans des Camus pour les deux directeurs. En 1958, l'école maternelle et deux logements pour directeur sont en cours d'édification.

Finalement, le programme de construction de 1956 ne prévoit plus que l'édification de 440 maisons ouvrières de type A3 dont 48 groupes de six logements et 38 groupes de quatre logements (puis 454 logements répartis en 51 groupes de six logements et 37 de quatre) suite à des problèmes d'acquisition de terrains. Le chantier est commencé en mars 1956. En octobre 1956, la cité compte 300 habitants ; à terme elle en comptera 2000. Les critères d'occupation des maisons Camus permettent l'accès aux familles avec deux enfants de moins de 6 ans, ou deux enfants de plus de 6 ans du même sexe.

La cité *Mon Idée* est rebaptisée *Cité du Maréchal Leclerc* en mai 1959. L'installation d'une salle de gymnastique est prévue dès 1959. L'école primaire mixte est inaugurée en septembre 1963.

La durée de vie de ce lotissement était estimée à vingt-cinq ans. Depuis 2004, une campagne de destruction puis une restructuration du quartier ont été engagées. En 2012, seul un groupe de six logements est préservé (53-63 Route Nationale n°17).

Période(s) principale(s) : 3e quart 20e siècle

Dates : 1956 (daté par source)

Auteur(s) de l'oeuvre : Raymond Camus

Personne(s) liée(s) à l'histoire de l'oeuvre : groupe d'Hénin-Liétard Compagnie des Houillères du Bassin du Nord - Pas-de-Calais (commanditaire, attribution par source)

## Description

La cité est composée de 454 logements de type Camus à étage de type A3 dits Camus Hauts répartis en 51 groupes de six et 37 groupes de quatre logements préfabriqués constitués de panneaux en béton.

Chaque barre de logements se présente comme une lame de faible largeur avec des parois lisses et des toits plats. Elle comprend quatre ou six logements traversants et organisés sur trois niveaux. Un petit porche marque l'entrée de chaque logement. Le rez-de-chaussée comprend une entrée avec le départ de l'escalier et la salle de bains qui permet au mineur de se décrasser avant de monter dans le logement proprement dit, l'espace restant étant à usage de débarras. L'étage comprend un water-closet situé en face de l'arrivée d'escalier puis la cuisine (à l'arrière de l'immeuble) et le séjour (à l'avant). Deux chambres occupent le dernier étage.

De la cité demeure en 2023 une seule barre (n°53 à n°63 route Nationale n°17, section AT, parcelle n°5).

## Éléments descriptifs

Matériau(x) du gros-oeuvre, mise en oeuvre et revêtement : béton, béton précontraint ;

Matériau(x) de couverture : béton en couverture

Étage(s) ou vaisseau(x) : rez-de-chaussée, 2 étages carrés

Type(s) de couverture : toit à un pan

## Typologies et état de conservation

Typologies : Cité moderne.

État de conservation : menacé, désaffecté

## Statut, intérêt et protection

Dernier vestige de Camus haut visible (2023) et inscrit sur la liste du Patrimoine mondial de l'UNESCO en 2012.

Intérêt de l'oeuvre : à signaler

Protections :

Statut de la propriété : propriété privée

## Une solution de logement préfabriqué inscrit sur la Liste du patrimoine mondial.

Conçu dans le contexte des besoins immenses de la Seconde Reconstruction, le Camus haut est une solution innovante de logement préfabriqué, contemporaine du pavillon "Métropole" de Jean Prouvé - dont un exemplaire est protégé au titre des Monuments historiques à Tourcoing (Nord) -, en droite ligne de la doctrine moderniste de la charte d'Athènes : industrialisation et rationalisation de la construction avec des panneaux standardisés produits en usine et montés sur le chantier.

Bien qu'en mauvais état, le Camus haut d'Annay-sous-Lens est un marqueur du logement minier sur ce territoire, étant le dernier exemple subsistant de la plus récente typologie de logements construits par les Houillères du Bassin Nord-Pas-de-Calais. Il exprime le volontarisme et l'avant-gardisme de l'entreprise en matière d'habitat ouvrier au sortir de la Seconde Guerre mondiale. Il est l'élément n°52 du bien "Bassin minier du Nord-Pas-de-Calais" inscrit sur la Liste du patrimoine mondial par l'UNESCO en 2012.

## Références documentaires

### Documents d'archive

- **Plan cadastral d'Annay-sous-Lens, section AM, 1963.**  
**Plan cadastral d'Annay-sous-Lens, section AM, 1963.**  
AD Pas-de-Calais : 3P033/14
- **Compte rendu d'une visite des HBNPC aux chantiers du Havre le 25 janvier 1952.**  
Centre Historique Minier de Lewarde : C454
- **Siminor Douai. Direction générale Douai, 1950-1956 (types de maisons).**  
Centre Historique Minier de Lewarde : 335D3
- **Projet d'établissement de la cité Mon Idée à Annay, 1955-1959.**  
Centre Historique Minier de Lewarde : HL699
- **Annay-sous-Lens, cité Maréchal Leclerc, type Camus, 1957.**  
**Annay-sous-Lens, cité Maréchal Leclerc, type Camus. 1957.**  
ANMT Roubaix : 2005-39 ; 1535 à 1550

### Documents figurés

- **[Vue générale d'un groupe de quatre logements accolés]**, plan par Stanislas Tugendresch, architecte, 1961 (Archives Maisons & Cités).  
AP Maisons & Cités (ex-Houillères Nord-Pas-de-Calais)
- **Projet de maison individuelle à étage, procédé Camus**, plans et coupes, Stanislas Tugendresch, architecte, 1961 (Archives Maisons & Cités).  
AP Maisons & Cités (ex-Houillères Nord-Pas-de-Calais)
- **Maison individuelle à étage, procédé Camus, façade sur rue du plan 1862ter**, Stanislas Tugendresch, architecte, 1961 (Archives Maisons & Cités).  
AP Maisons & Cités (ex-Houillères Nord-Pas-de-Calais)
- **Maison individuelle à étage, procédé Camus, plan-vignette**, Stanislas Tugendresch, architecte, 1961 (Archives Maisons & Cités).  
AP Maisons & Cités (ex-Houillères Nord-Pas-de-Calais)

### Bibliographie

- FRANCE. Ministère de la Culture et de la Communication, Drac Nord-Pas-de-Calais. Conseil Régional Hauts-de-France, Direction de l'Information et de l'Accueil, Centre de documentation du patrimoine, Lille. Annay, Camus haut de 6 logements, n°18, dossier de recensement, août 2008-avril 2009, pour la CRPS des 17 et 18 juin 2009. Réd. Lefebvre Anne, Liardet Olivier, Van Bost Nathalie. [Lille] : 2009.
- FAIRON, François. **Les Camus de la cité Château-Mallet à Beuvrages**, 2007.

### Liens web

- AD Pas-de-Calais, 3 P 033/14. Plan cadastral d'Annay-sous-Lens, section AM, 1963. [consulté le 10/02/2023] : <http://archivesenligne.pasdecals.fr/v2/ark:/64297/51d062eee70568fbcba2aa02561a9e2>
- Annay-sous-Lens, cité Maréchal Leclerc, type Camus. Photographies, juillet 1957. [consulté le 10/02/2023] : <https://recherche-anmt.culture.gouv.fr/ark:/60879/1263845>

- Raymond Camus : Pape de la préfabrication lourde. Article de Muriel CARBONNET paru dans Béton(s) le Magazine, n°96. [consulté le 09/02/2023] : <https://www.acpresse.fr/raymond-camus-pape-prefabrication-lourde/>
- Dans le bassin minier, que faire du Camus haut d'Annay. Article du Journal des Arts, 14 janvier 2022. [consulté le 24/01/2023] : <https://www.lejournaldesarts.fr/patrimoine/dans-le-bassin-minier-que-faire-du-camus-haut-dannay-158479>
- Tout le monde est au chevet du Camus pour trouver une solution. Article de La Voix du Nord, 25 mars 2022. [consulté le 24/01/2023] : <https://www.lavoixdunord.fr/1157655/article/2022-03-25/annay-tout-le-monde-est-au-chevet-du-camus-pour-trouver-une-solution>
- "Il faudrait peut-être mieux le déclasser" : à Annay-sous-Lens, le label UNESCO qui gêne. Article de France Bleu, 10 mars 2022. [consulté le 25/01/2023] : <https://www.francebleu.fr/infos/societe/il-faudrait-peut-etre-mieux-le-declasser-a-annay-sous-lens-le-label-unesco-qui-gene-1646852284>
- Film réalisé dans le cadre de l'exposition «Vivre en Camus», fruit du travail d'un groupe d'étudiantes du Master Expo-Muséographie de l'Université d'Artois (Arras) avec le soutien du Pays d'art et d'histoire de la Communauté d'agglomération de Lens-Liévin et de la municipalité d'Annay. [consulté le 25/01/2023] : <https://youtu.be/OUBcqUHNhWw>
- Fresque Mineurs du Monde. Logements en cités minières. Journal télévisé du soir, Nord-Pas-de-Calais, 8 janvier 2008. [consulté le 10/02/2023] : <https://fresques.ina.fr/memoires-de-mines/fiche-media/Mineur00283/logements-en-cites-minières>
- L'habitat et les procédés Camus : diversité des réalisations, méthodes industrielles, valeur architecturale, 1961 [en ligne] : <https://archive.org/details/LhabitatEtLesProcedesCamusDiversitDesRalisationsMethodes/>

## Annexe 1

### Visite aux chantiers du Havre par les Houillères du Bassin du Nord et du Pas de Calais, 1952.

Document daté du 25 janvier 1952, signé A. Jarrige, qui évoque une visite aux chantiers du Havre par les Houillères intéressées par le procédé Camus (Centre Historique Minier de Lewarde, C4 54) :

"La formule Camus correspond à l'exécution en atelier d'éléments de construction du plus grand module possible et dans un état d'achèvement le plus avancé possible. L'idée d'employer de grands panneaux préfabriqués avait déjà été mise en application sur une échelle plus réduite (panneaux d'un mètre de largeur et de hauteur d'étage) ou avec des matériaux nouveaux (Angleterre).

Roger Camus ne fait appel qu'à des matériaux traditionnels et du matériel courant de travaux publics, écartant ainsi tous les aléas pouvant provenir d'une expérience insuffisante de l'emploi de ceux-ci. Il a poussé à la limite maximum la taille des éléments qu'il utilise. Camus fabrique en béton armé (partie principale de l'élément) et en béton de pouzzolane (couche intérieure des murs, et inférieure des plafonds) de grands panneaux de murs, cloisons, planchers, plafonds, de la dimension d'une paroi de pièce, comprenant tous les équipements incorporés (huisseries, gaines, canalisations) et dont les surfaces, intérieure et extérieure, sont finies (revêtements céramiques, plâtres, dalami). Ces panneaux, pesant au maximum cinq tonnes et dont une des dimensions doit être inférieure à quatre mètres pour permettre le passage sous les ouvrages d'art, sont transportés de l'usine au chantier, sur des remorques analogues à celles qui servent aux décors de théâtre.

Sur le chantier, ils sont soulevés et mis en place par une grue puissante et maintenus provisoirement par des chaînes et des tendeurs. L'assemblage des faces adjacentes est assuré par la coulée de joints de béton formant poutres et poteaux à l'intérieur du coffrage constitué par les bords, réalisant ainsi une ossature soudée aux panneaux.

Tentée avec des moyens matériels relativement réduits, l'expérience faite au Havre (50 logements construits en neuf mois) a demandé pour aboutir une persévérance et une application aux détails peu communes.

Le procédé offre l'avantage de procurer : une économie de matériaux (aucune perte de plâtre, ciment, sable, gravier, carrelages), peu de consommation de coffrages ; une économie de spécialistes, une économie de temps."

## Annexe 2

### Description du procédé et des logements "Camus".

Extrait de FAIRON, François. **Les Camus de la cité Château-Mallet à Beuvrages**, 2007.

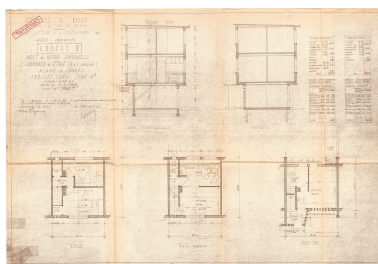
"Le procédé "Camus" : les Houillères confient à M. Camus, ingénieur, le projet d'édifier 4 000 logements dans un rayon de 45 kilomètres autour de Douai où se trouve l'usine de fabrication. Le procédé, expérimenté au Havre, consiste à fabriquer des panneaux aux dimensions des pièces, avec l'emplacement des éléments à incorporer : canalisations, châssis de porte ou de fenêtre. Une pièce nécessite six panneaux, soit une trentaine pour une maison. Une dalle de béton couronne l'ensemble. Cette conception s'inspire des nouveaux principes d'urbanisme et d'architecture, où l'organisation spatiale du logement, la luminosité et l'aération priment. L'urgence de la situation conduit à ne pas trop accorder d'attention à l'aspect extérieur. La durée de vie des "Camus" est initialement estimée à une vingtaine d'années.

Acheminés sur le chantier, les panneaux, tel un immense jeu de construction, sont assemblés à l'aide de grues, en général au nombre de six. Les opérations d'aménagement intérieur sont réduites au maximum. D'autres, comme le plâtrage, sont supprimées. Les maisons disposent d'une surface de 55 m<sup>2</sup>. Le rez-de-chaussée, réservé aux dépendances, comprend une salle d'eau et un atelier-cellier, transformable en garage, donnant sur le jardin. La lumière entre par une petite fenêtre rectangulaire en verre martelé, dite "bloc Nevada". Un escalier en béton conduit au premier, où se regroupent la salle de séjour, avec coin repos pouvant éventuellement être transformé en chambre, la cuisine et les W-C. Une escalier en bois mène aux deux chambres et cabinet de toilette. Un clapier et une volière, sur la façade arrière du rez-de-chaussée, complètent le logement qui se prolonge par un jardin potager aux dimensions conséquentes".

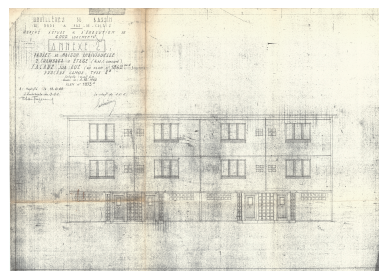
## Illustrations



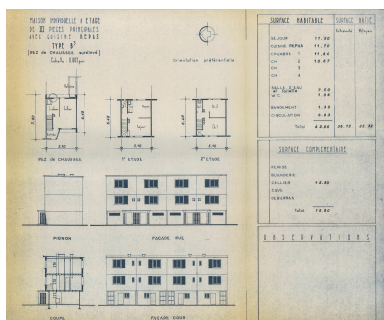
Vue générale d'un groupe de quatre logements accolés, plan par Stanislas Tugendresch, architecte, 1961 (Archives Maisons & Cités).  
 Repro. Marc Kérignard  
 IVR31\_20236205000NUCA



Projet de maison individuelle à étage, procédé Camus, plans et coupes, Stanislas Tugendresch, architecte, 1961 (Archives Maisons & Cités).  
 Repro. Marc Kérignard  
 IVR31\_20236205001NUCA



Maison individuelle à étage, procédé Camus, façade sur rue du plan 1862ter, Stanislas Tugendresch, architecte, 1961 (Archives Maisons & Cités).  
 Repro. Marc Kérignard  
 IVR31\_20236205002NUCA



Maison individuelle à étage, procédé Camus, plan-vignette, Stanislas Tugendresch, architecte, 1961 (Archives Maisons & Cités).  
 Repro. Marc Kérignard  
 IVR31\_20236205003NUCA



Vue générale d'un groupe de six logements.  
 Phot. Thierry Petitberghien  
 IVR31\_20106200326NUCA



Vue générale d'un groupe de six logements.  
 Phot. Thierry Petitberghien  
 IVR31\_20106200325NUCA



Vue générale de la cité depuis la Route Nationale.  
 Phot. Thierry Petitberghien  
 IVR31\_20106200324NUCA



Vue générale de la cité depuis la Route Nationale.  
 Phot. Thierry Petitberghien  
 IVR31\_20106200323NUCA



Vue générale d'un groupe de six logements.  
 Phot. Thierry Petitberghien  
 IVR31\_20106200322NUCA



Vue générale d'un  
groupe de six logements.  
Phot. Thierry Petitberghien  
IVR31\_20106200321NUCA



Vue générale de deux  
groupes de six logements.  
Phot. Thierry Petitberghien  
IVR31\_20106200320NUCA



Vue générale d'un  
groupe de six logements.  
Phot. Thierry Petitberghien  
IVR31\_20106200319NUCA



Groupe de six logements.  
Vue postérieure, côté jardin.  
Phot. Thierry Petitberghien  
IVR31\_20106200318NUCA

## Dossiers liés

### Dossiers de synthèse :

Les cités ouvrières du Pas-de-Calais (IA62001366)

### Oeuvre(s) contenue(s) :

Auteur(s) du dossier : Nathalie van Bost , Karl-Michael Hoin, David Bouillon

Copyright(s) : (c) Région Hauts-de-France - Inventaire général



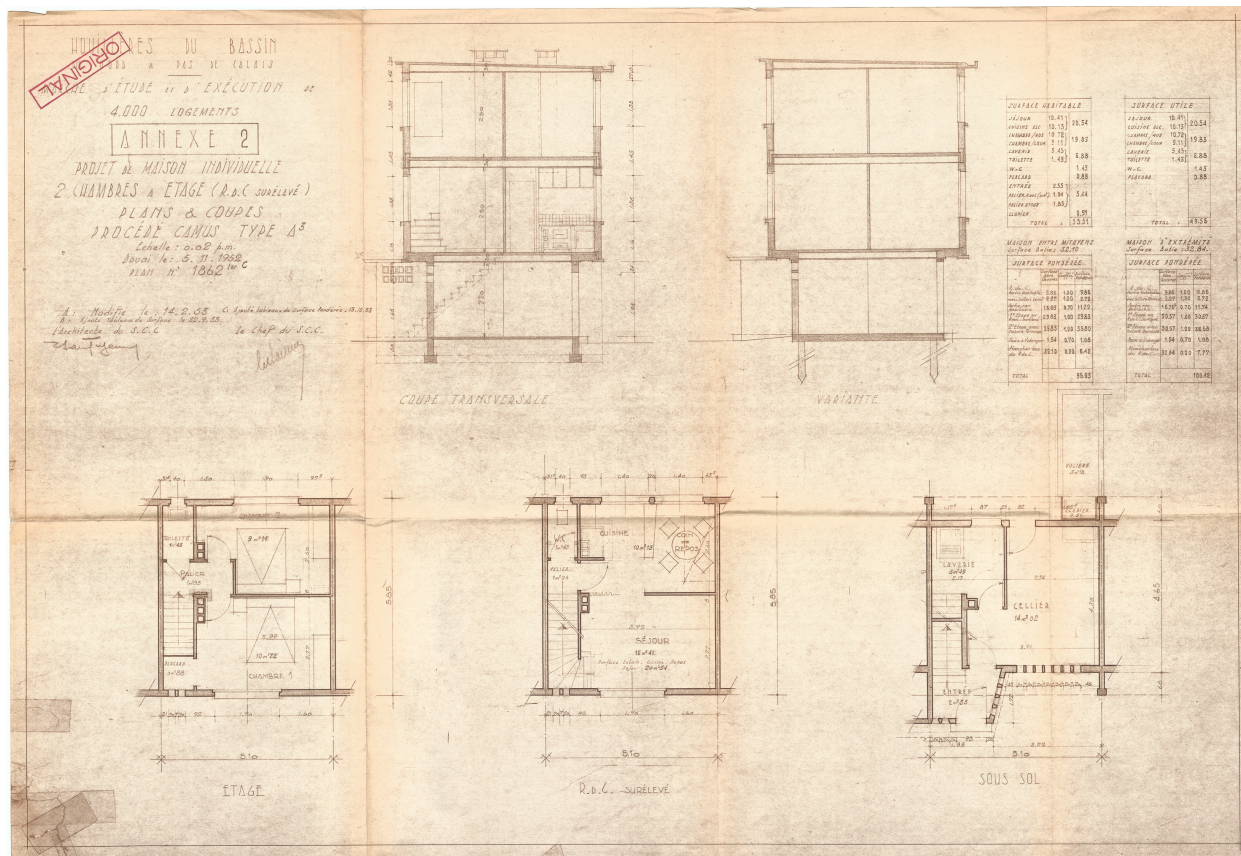
Vue générale d'un groupe de quatre logements accolés, plan par Stanislas Tugendresch, architecte, 1961 (Archives Maisons & Cités).

IVR31\_20236205000NUCA

Auteur de l'illustration (reproduction) : Marc Kérignard

(c) Archives des Houillères

reproduction soumise à autorisation du titulaire des droits d'exploitation



Projet de maison individuelle à étage, procédé Camus, plans et coupes, Stanislas Tugendresch, architecte, 1961 (Archives Maisons & Cités).

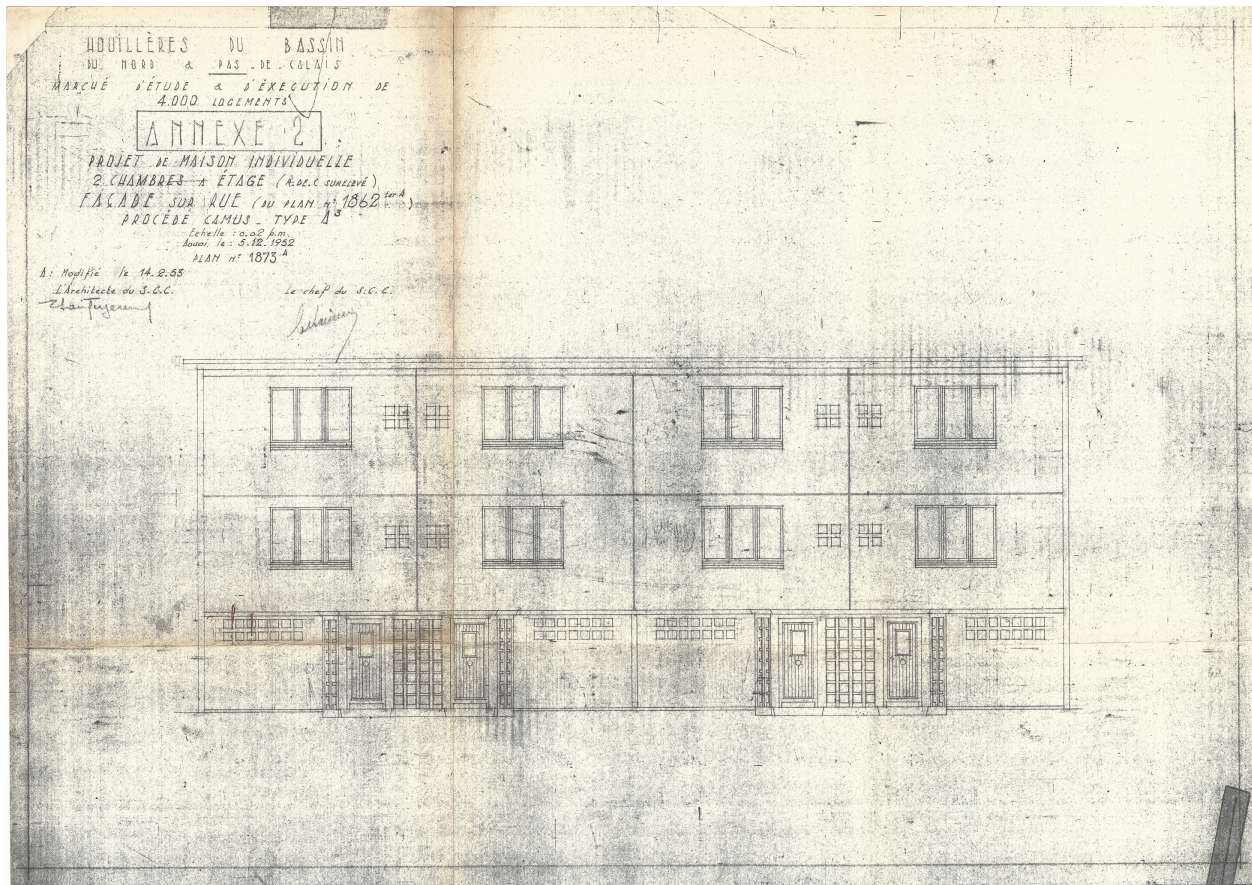
IVR31\_20236205001NUCA

Auteur de l'illustration (reproduction) : Marc Kérignard

(c) Archives des Houillères

reproduction soumise à autorisation du titulaire des droits d'exploitation





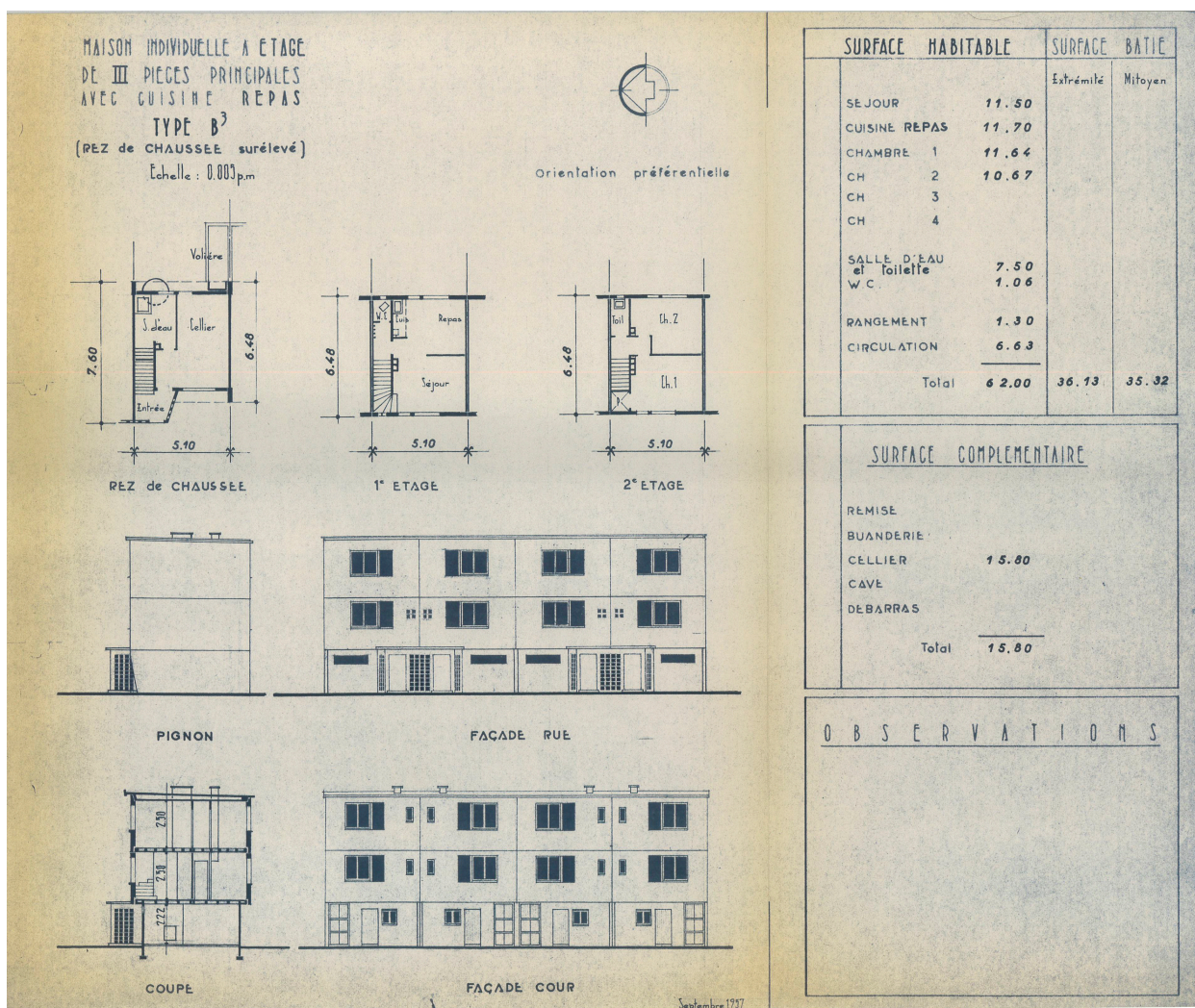
Maison individuelle à étage, procédé Camus, façade sur rue du plan 1862ter, Stanislas Tugendresch, architecte, 1961 (Archives Maisons & Cités).

IVR31\_20236205002NUCA

Auteur de l'illustration (reproduction) : Marc Kérignard

(c) Archives des Houillères

reproduction soumise à autorisation du titulaire des droits d'exploitation



Maison individuelle à étage, procédé Camus, plan-vignette, Stanislas Tugendresch, architecte, 1961 (Archives Maisons & Cités).

IVR31\_20236205003NUCA

Auteur de l'illustration (reproduction) : Marc Kérignard

(c) Archives des Houillères

reproduction soumise à autorisation du titulaire des droits d'exploitation



Vue générale d'un groupe de six logements.

IVR31\_20106200326NUCA

Auteur de l'illustration : Thierry Petitberghien

Date de prise de vue : 2010

(c) Région Hauts-de-France - Inventaire général

reproduction soumise à autorisation du titulaire des droits d'exploitation



Vue générale d'un groupe de six logements.

IVR31\_20106200325NUCA

Auteur de l'illustration : Thierry Petitberghien

Date de prise de vue : 2010

(c) Région Hauts-de-France - Inventaire général

reproduction soumise à autorisation du titulaire des droits d'exploitation



Vue générale de la cité depuis la Route Nationale.

IVR31\_20106200324NUCA

Auteur de l'illustration : Thierry Petitberghien

Date de prise de vue : 2010

(c) Région Hauts-de-France - Inventaire général

reproduction soumise à autorisation du titulaire des droits d'exploitation



Vue générale de la cité depuis la Route Nationale.

IVR31\_20106200323NUCA

Auteur de l'illustration : Thierry Petitberghien

Date de prise de vue : 2010

(c) Région Hauts-de-France - Inventaire général

reproduction soumise à autorisation du titulaire des droits d'exploitation



Vue générale d'un groupe de six logements.

IVR31\_20106200322NUCA

Auteur de l'illustration : Thierry Petitberghien

Date de prise de vue : 2010

(c) Région Hauts-de-France - Inventaire général

reproduction soumise à autorisation du titulaire des droits d'exploitation



Vue générale d'un groupe de six logements.

IVR31\_20106200321NUCA

Auteur de l'illustration : Thierry Petitberghien

Date de prise de vue : 2010

(c) Région Hauts-de-France - Inventaire général

reproduction soumise à autorisation du titulaire des droits d'exploitation





Vue générale de deux groupes de six logements.

IVR31\_20106200320NUCA

Auteur de l'illustration : Thierry Petitberghien

Date de prise de vue : 2010

(c) Région Hauts-de-France - Inventaire général

reproduction soumise à autorisation du titulaire des droits d'exploitation



Vue générale d'un groupe de six logements.

IVR31\_20106200319NUCA

Auteur de l'illustration : Thierry Petitberghien

Date de prise de vue : 2010

(c) Région Hauts-de-France - Inventaire général

reproduction soumise à autorisation du titulaire des droits d'exploitation



Groupe de six logements. Vue postérieure, côté jardin.

IVR31\_20106200318NUCA

Auteur de l'illustration : Thierry Petitberghien

Date de prise de vue : 2010

(c) Région Hauts-de-France - Inventaire général

reproduction soumise à autorisation du titulaire des droits d'exploitation