

Hauts-de-France, Aisne
Saint-Quentin
port Gayant
5 place Liberté, 26 à 37 quai Gayant, 11 rue de Tour-Y-Val, 25 à 45 boulevard Léon-Blum

Ancienne fonderie Maumaire, fonderie et robinetterie Barré et Juranville, puis Maumaire Dubua et Cie

Références du dossier

Numéro de dossier : IA02002826
Date de l'enquête initiale : 2005
Date(s) de rédaction : 2005
Cadre de l'étude : patrimoine industriel la communauté d'agglomération de Saint-Quentin
Degré d'étude : étudié

Désignation

Dénomination : fonderie, robinetterie
Appellation : Maumaire, Barré et Juranville, Maumaire Dubua et Cie
Parties constituantes non étudiées : magasin industriel

Compléments de localisation

Milieu d'implantation : en ville
Références cadastrales : 2004. BC 206, 272, 313, 314, 315, 326, 327, 328

Historique

En 1892, Alfred Maumaire crée cette fonderie de cuivre et de bronze, acquise en 1906 par la société en nom collectif Barré et Juranville fondée par Ernest Barré et Henri Juranville. La fabrication de robinetterie s'est probablement développée à cette date. Au décès d'H. Juranville (en 1915), Ernest Barré s'associe à sa veuve Marie Barré pour créer, en 1919, la société E. Barré et Cie. L'usine travaille principalement pour la Marine Nationale, divers chantiers de marine, des compagnies de chemin de fer, les sucreries et distilleries de la région, mais aussi pour des constructeurs tels que Bréguet ou Worthington. Détruite aux trois-quarts pendant la Première Guerre mondiale, elle est reconstruite dès 1919 et pratiquement achevée en 1922. En 1924, à la mort d'Ernest Barré, la société est dissoute. La fonderie et la robinetterie sont alors reprises par l'entreprise Maumaire Dubua et Cie, successivement Société Anonyme Dubua Maumaire en 1963, puis Etablissements Dubua Maumaire et Cie (société anonyme) en 1983. L'emprise de l'usine s'étend vers l'ouest pour permettre la construction de nouveaux ateliers réalisés par la société Bourleaux Fils, entre 1927 et 1930, puis avec l'absorption des ateliers voisins de l'ancienne usine de construction automobile de Mesmay (étudiée), en 1949. L'établissement, en forte décroissance depuis la fin des années 1970, ferme dans les années 1990. L'ensemble des ateliers antérieurs à 1927 a été rasé. En 1914, l'usine est équipée d'un moteur à gaz pauvre du constructeur Duplex, d'une puissance d'environ 40 ch. En 1901, une douzaine d'ouvriers travaille sur ce site, une centaine en 1911, 130 en 1914 (dont trente à la robinetterie), 180 à 200 dans les années 1930, 160 en 1961 (dont 55 à la robinetterie), 120 en 1972, 82 en 1977, 25 en 1982, 12 en 1988.

Période(s) principale(s) : 4e quart 19e siècle, 2e moitié 20e siècle
Dates : 1892 (daté par source), 1919
Auteur(s) de l'oeuvre : Fils Bourleaux (entrepreneur, attribution par source)
Personne(s) liée(s) à l'histoire de l'oeuvre : Alfred Maumaire (commanditaire)

Description

Les trois ateliers et magasins industriels subsistant de la fonderie, accolés, sont construits en brique, en rez-de-chaussée. Ils sont couverts de charpentes métalliques. Les toits à longs pans et appentis sont en fibro-ciment. Les trois façades sur rue

des ateliers sont surmontées de frontons à redents (trois degrés seulement). Ils sont couverts d'un enduit de ciment, portant des inscriptions sur la nature de la production et la raison sociale de l'établissement. Deux sont encore lisibles aujourd'hui : ROBINETTERIE FONDERIE DE BRONZE MAUMAIRE DUBUA ET CIE ; FONDERIE BRONZE-ALU-LAITON ALLIAGE HAUTE RESISTANCE.

Eléments descriptifs

Matériau(x) du gros-oeuvre, mise en oeuvre et revêtement : brique ; enduit partiel

Matériau(x) de couverture : ciment amiante en couverture

Étage(s) ou vaisseau(x) : en rez-de-chaussée

Type(s) de couverture : toit à longs pans ; appentis

Énergies : énergie thermique ; produite sur place

Typologies et état de conservation

État de conservation : établissement industriel désaffecté, vestiges, menacé

Statut, intérêt et protection

Statut de la propriété : propriété privée

Références documentaires

Documents d'archive

- AC Saint-Quentin. Série F ; 7 F 16 et 17. **Conseil des Prudhommes - Listes électorales : Patrons, 1908 à 1927.**
A. Maumaire - Fondateur installé depuis 1892 à Saint-Quentin (né en 1864)
- AC Saint-Quentin. Série G ; 1 G 24 à 93. **Matrices des contributions personnelles et des patentes.**
1864-1914.
1901 (G 67/68) - Alfred Maumaire - 1914 - Ernest Barré (G 89/90)
- AC Saint-Quentin. Série I ; 2 I 41. **Grèves - Rapports.**
grève aux Ets Barré et Juranville en juin et juillet 1911
- AC Saint-Quentin. Non coté. **Matrices cadastrales - 3e série - 1911/1926**, [les mêmes matrices sont conservées aux archives départementales : AD Aisne. 4 P 691/2 à 9].
case 3893 - Alfred Maumaire ; case 149 - Barré et Juranville ; case 4795 - Barré et Cie - Maumaire et Dubua
- AC Saint-Quentin. Non coté. **Copie de la matrice générale des contributions. 1961 - 1967.**
- AC Saint-Quentin. Service de l'Urbanisme ; Permis de construire : casier sanitaire. **Dossier 381-1 - Boulevard Léon-Blum.** Maumaire et Dubua - Projet d'agrandissement d'atelier - 1927. Prolongement du magasin à modèles - 1947.
- AC Saint-Quentin. Service de l'Urbanisme ; Permis de construire : casier sanitaire. **Dossier 272 - Quai-Gayant.** Maumaire et Dubua - Projet d'agrandissement de la fonderie et noyauterie - 1928. Aménagement d'un magasin des modèles, de vestiaire, lavabos, douches, cuisine, réfectoire - 1947.
- AC Saint-Quentin. Service de l'Urbanisme ; Permis de construire. **Dossier 389 - Place de la Liberté. Maumaire et Dubua - Surélévation des bureaux - 1930.**
- AC Saint-Quentin. Service de l'Urbanisme ; Permis de construire. **Dossier 289 - Place de la Liberté. C.I.M.M.** Modification de façade - 1982.

- AD Aisne. Série R ; 15 R 1150. **Dommages de guerre**. Dossier n° 5060. Barré & Juranville.
- AD Aisne. Série R ; 15 R 1156. **Dommages de guerre**. Dossiers n° 5092 et 5098. Modèles de fonderie de la société Bréguet et de la Société Métallurgique d'Aulrives et Villerupil, en dépôt pendant la Première Guerre mondiale chez Barré et Juranville.
- AD Aisne. Série R ; 15 R 1162. **Dommages de guerre**. Dossier n° 5129. Modèles de fonderie de la Société Anonyme des Ateliers et Chantiers de la Loire, en dépôt pendant la Première Guerre mondiale chez Barré et Juranville.
- AD Aisne. Série R ; 15 R 1164. **Dommages de guerre**. Dossiers n° 5131 et 5132. Modèles de fonderie des Ets A. Olier et de la Société Anonyme des Ateliers de Montreuil, en dépôt pendant la Première Guerre mondiale chez Barré et Juranville.
- AD Aisne. Série R ; 15 R 1165. **Dommages de guerre**. Dossier n° 5137. Modèles de fonderie des Ateliers et Chantiers de Bretagne, en dépôt pendant la Première Guerre mondiale chez Barré et Juranville.
- AD Aisne. Série R ; 15 R 1166. **Dommages de guerre**. Dossiers n°5143 et 5144. Modèles de fonderie des Ateliers Burton et de la Fonderie des Pompes Worthington, en dépôt pendant la Première Guerre mondiale chez Barré et Juranville.
- AD Aisne. Série R ; 15 R 1175. **Dommages de guerre**. Dossier n°5164. Modèles de fonderie de la Société Industrielle de Creil, en dépôt pendant la Première Guerre mondiale chez Barré et Juranville.
- AD Aisne. Série S ; 8 S 85. **Statistiques annuelles de l'industrie minérale et des appareils à vapeur - Département de l'Aisne - 1935-1939.**
- AD Aisne. Série U ; 255 U 184. **Justice de Paix de Saint-Quentin - Actes de sociétés - Constitutions - Statuts - Dissolutions.**
01-10-1924 - Reprise des Ets Barré et Juranville par la société R. Maumaire - G. Dubua et Cie
- AD Aisne. Série U ; 255 U 194. **Justice de Paix de Saint-Quentin - Actes de sociétés - Constitutions - Statuts - Dissolutions.**
05-03-1933 - Réduction de capital
- AD Aisne. Série U ; 289 U 131. **Tribunal de Commerce de Saint-Quentin - Dépôt des actes de sociétés - Registres d'enregistrement.**
1919 - Création de la société E. Barré et Cie par Ernest Barré et Marie Barré veuve de Henri Juranville
- AD Aisne. Série U ; 289 U 134. **Tribunal de Commerce de Saint-Quentin - Dépôt des actes de sociétés - Registres d'enregistrement.**
01-10-1924 - Reprise des Ets Barré et Juranville par la société R. Maumaire - G. Dubua et Cie
- AD Aisne. 9409. **Industrie - Etudes du Comité d'Etudes et de Liaison Interprofessionnel du Département de l'Aisne - Recensement des industries pour 1960, 1964, 1966 et 1868.**
- DRAC Picardie. SRI : **Repérage du patrimoine industriel de Picardie.**
Saint-Quentin : dossier n°586. Copie d'un dossier constitué par l'Ecomusée du Beauvaisis (inventaire régional du patrimoine industriel). Dossier n° 02-015. Avril 1983. Enquêteur archives : Catherine Chaplain

Documents figurés

- **Fonderie de cuivre et de bronze - Robinetterie générale - Maison Barré et Juranville.** Papier à en-tête, [1922-23] (AD Aisne. Série R ; 15 R 1150. Dossier n° 5060 - Barré et Juranville).
- **Propriété de Messieurs Barré et Juranville - Usine place de la Liberté à Saint-Quentin .** Tirage de plan, 1 : 100, plan n° B96 - Annexe 1, 102 x 63 cm, 29-03-1919, par Brassart-Mariage (architecte). (AD Aisne. Série R ; 15 R 1150. Dossier n° 5060 - Barré et Juranville).
- **R. Maumaire - G. Dubua et Cie - Robinetterie Générale, fonderie de bronze, Saint-Quentin - Situation et plan général des établissements.** Tirage de plan, 1 : 200, n° 4420, 96,5 x 70 cm, mis à jour le 12-07-1947 (AC Saint-Quentin. Service de l'Urbanisme ; Permis de construire. Dossier 383-1 - Rue Dachery).
- **[Façade antérieure des ateliers en 1919, avant reconstruction (place de la Liberté)]**. Photogr. pos., n. et b., 13 x 17 cm, [1919] (AD Aisne. Série R ; 15 R 1150. Dossier n° 5060 - Barré et Juranville).
- **[Vue intérieure de l'usine en 1919 - n° 1]**. Photogr. pos., n. et b., 13 x 17 cm, [1919] (AD Aisne. Série R ; 15 R 1150. Dossier n° 5060 - Barré et Juranville).
- **[Vue intérieure de l'usine en 1919 - n° 2]**. Photogr. pos., n. et b., 13 x 17 cm, [1919] (AD Aisne. Série R ; 15 R 1150. Dossier n° 5060 - Barré et Juranville).
- **[Cour intérieure de l'usine en 1919]**. Photogr. pos., n. et b., 13 x 17 cm, [1919] (AD Aisne. Série R ; 15 R 1150. Dossier n° 5060 - Barré et Juranville).
- **[Salle des machines : machine à gaz pauvre Duplex détruite, 1919]**. Photogr. pos., n. et b., 13 x 17 cm, [1919] (AD Aisne. Série R ; 15 R 1150. Dossier n° 5060 - Barré et Juranville).
- **Le nouvel atelier de coulée.** Impr. photoméc., 11,5 x 7,5 cm, [1920-1922]. *Le Monde Illustré - La reconstitution des régions dévastées : L'Aisne 1918-1922*. Tome 6, 65ème année, 1922. p. 96.
- **Une partie du nouvel atelier de moulage des petites pièces.** Impr. photoméc., 11,5 x 7,5 cm, [1920-1922]. *Le Monde Illustré - La reconstitution des régions dévastées : L'Aisne 1918-1922*. Tome 6, 65ème année, 1922. p. 96.
- **[Vue aérienne vers 1925 : les ateliers jouxtant l'usine voisine de Mesmay sont en construction]**. Photogr. pos., n. et b., série C 77 - n° 15, 23 x 16,5 cm, [1925-1930], par la Compagnie Aérienne Française (BM Saint-Quentin. Fonds local : photographies aériennes).
- **Fonderie de cuivre et de bronze - Robinetterie générale - R. Maumaire, G. Dubua et Cie.** Publicité imprimé, 1931-1932. In *Bulletin de la Société Industrielle de Saint-Quentin et de l'Aisne*. 2e série, n° 2, années 1931-1932, 4e de couverture.

Bibliographie

- CELEDA. **L'industrie du département de l'Aisne au 1er janvier 1977.** Saint-Quentin, [1977].
- CHAMBRE REGIONALE DE COMMERCE ET D'INDUSTRIE DE PICARDIE. **Panorama des industries de Picardie : 1983.** C.R.C.I., [1983].
-

CHAMBRE REGIONALE DE COMMERCE ET D'INDUSTRIE DE PICARDIE. **Panorama des industries de Picardie : 1988.** C.R.C.I., 1988.

- **Qui fabrique Quoi ? Répertoire des industriels et producteurs de l'Aisne.** Saint-Quentin : CCI de l'Aisne, [1972].
- **La reconstitution des régions dévastées. Tome 6 : L'Aisne 1918-1922.**
La reconstitution des régions dévastées. Tome 6 : L'Aisne 1918-1922. *Le monde Illustré*, 65ème année, 1922 (Imprimerie E. Defossés, 1922).
p. 96

Annexe 1

L'usine Barré et Juranville à la veille de la première guerre mondiale

Introduction d'un rapport d'expertise (Office Régional de la Reconstruction) daté du 6 Novembre 1923.

La Société en nom collectif Barré & Juranville a été fondée en 1906 et s'est rendue acquéreur à cette date de la fonderie de bronze qui avait été créée en 1892.

L'industrie qui fabriquait surtout la robinetterie occupait :

2 employés

2 dessinateurs

92 mouleurs

2 modeleurs

2 fondeurs

2 aides

13 tourneurs

12 ajusteurs

5 aides

Le chiffre d'affaires annuel était de 1 500 000 francs

Les principaux clients étaient :

La marine nationale et marchande

Les chantiers de la marine

Les compagnies de chemin de fer

Les sucreries et distilleries de la région

L'usine a été arrêtée au moment de la mobilisation et fut remise en marche partiellement en 1921 etc.

Extrait de : AD Aisne. Série R : 15 R 1150. Dommages de guerre. Dossier n°5060. Barré & Juranville.

Annexe 2

L'usine Barré et Juranville durant la première guerre mondiale

Texte introductif d'une estimation des pertes de l'usine réalisée par Barré et Juranville daté du 20 novembre 1920.

La maison Barré et Juranville (fonderie de cuivre et de bronze, et construction de robinetterie), occupait en 1914, 130 ouvriers, dont 100 à la fonderie et 30 à la robinetterie ; elle travaillait spécialement pour la Marine Nationale et la Marine Marchande, les Chantiers Maritimes, les Cie de Chemin de fer et Constructeurs de Matériel de Transport, les constructeurs de matériel mécanique et électrique, les sucreries, etc.

Elle produisait des pièces de bronze de grandes dimensions jusqu'au poids de 2000 Kgs.

L'usine entière (matériel et marchandises) a été réquisitionnée d'Avril 1915 à Novembre 1916 par l'autorité allemande qui a procédé à des enlèvements de machines-outils, outillage, métaux bruts ou usinés, pour une partie desquels elle a fourni des bons de réquisition ou apostillé des factures non chiffrées établies par nous. (et dont copie sera remise)

La plus grande partie des métaux existant dans l'usine (pièces brutes ou finies, ou lingots) avaient été cachés ou enterrés depuis Août 1914, et ont été découverts en Décembre 1916, par des équipes spéciales du ministère de la guerre, chargées d'opérer les perquisitions.

Ces métaux ont été confisqués, pour n'avoir pas été déclarés, et le propriétaire responsable, emprisonné et condamné par le Conseil de guerre Allemand, à une amende de 10 000 Marks qui ont été versés.

Extrait de : AD Aisne. Série R : 15 R 1150. Dommages de guerre. Dossier n°5060. Barré & Juranville.

Annexe 3

Equipement de l'usine Barré et Juranville en 1914

Estimation des pertes de l'usine réalisée par Barré et Juranville datée du 20 novembre 1920.

- Atelier de robinetterie : 13 tours parallèles, 3 meules, 4 machines à percer et aléser...
- Atelier de modelage : 12 presses...
- Fonderie : 15 fours potagers (pour creusets de 120 Kg), 1 four Rousseau de 300 kg, 5 ponts roulants de 1 à 6 tonnes de capacité, des étuves de séchage...
- Atelier de sablerie : 1 broyeur à boulets, 1 machine à fritter...

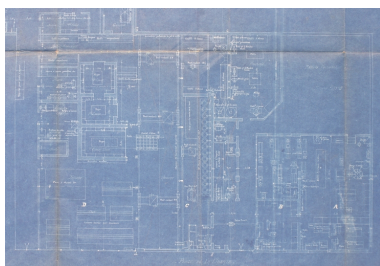
L'usine est dotée d'un moteur à gaz pauvre du constructeur Duplex, d'une puissance de 40 à 44 ch., alimenté par un gazogène laveur Duplex, et couplé à une dynamo de 120 V.

Extrait de : AD Aisne. Série R : 15 R 1150. Dommages de guerre. Dossier n°5060. Barré & Juranville.

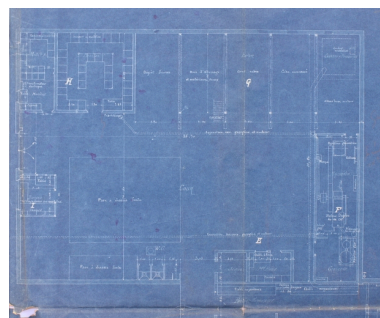
Illustrations



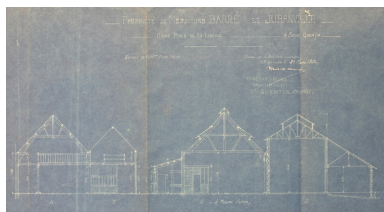
Plan de l'usine en 1919, par Brassart-Mariage (AD Aisne).
Phot. Pillet Frédéric
IVR22_20050205004NUCAB



Plan de l'usine en 1919, par Brassart-Mariage : détail des ateliers bordant la place de la Liberté (AD Aisne).
Phot. Pillet Frédéric
IVR22_20050205005NUCAB



Plan de l'usine en 1919, par Brassart-Mariage : détail des ateliers bordant le Quai Gayant.
Phot. Pillet Frédéric
IVR22_20050205006NUCAB



Plan de l'usine en 1919, par Brassart-Mariage : coupe transversale (AD Aisne).
Phot. Pillet Frédéric
IVR22_20050205007NUCAB



Façade antérieure des ateliers en 1919, avant reconstruction, place de la Liberté (AD Aisne).
Phot. Pillet Frédéric
IVR22_20050205008NUCAB



Vue intérieure de l'usine en 1919 (AD Aisne).
Phot. Pillet Frédéric
IVR22_20050205009NUCAB



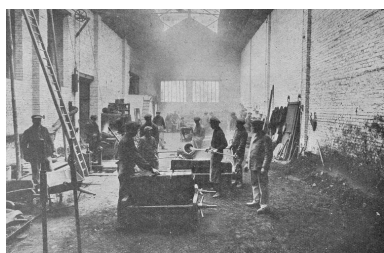
Vue intérieure de l'usine en 1919 (AD Aisne).
Phot. Pillet Frédéric
IVR22_20050205010NUCAB



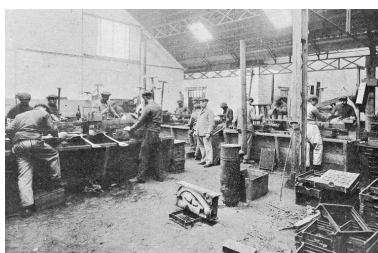
Cour intérieure de l'usine (ateliers bordant le Quai Gayant), en 1919 (AD Aisne).
Phot. Pillet Frédéric
IVR22_20050205011NUCAB



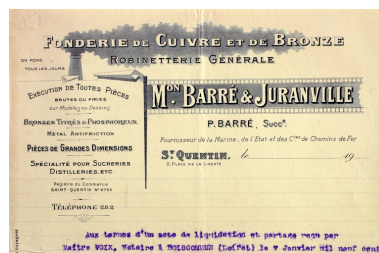
Salle des machines : machine à gaz pauvre Duplex détruite, 1919 (AD Aisne).
Phot. Pillet Frédéric
IVR22_20050205012NUCAB



L'usine après la reconstruction :
 le nouvel atelier de coulée
 (Le Monde Illustré).
 Phot. Pillet Frédéric
 IVR22_20050205013NUCAB



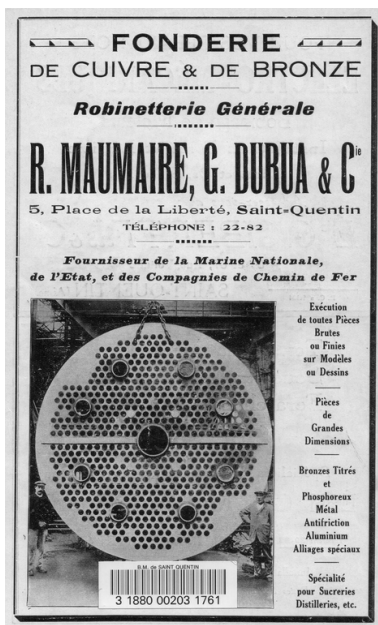
L'usine après la reconstruction :
 une partie du nouvel atelier
 de moulage des petites pièces,
 vers 1922 (Le Monde Illustré).
 Phot. Pillet Frédéric
 IVR22_20050205014NUCAB



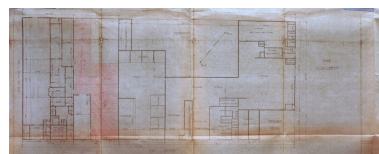
Papier à en-tête Barré &
 Juranville, vers 1922 (AD Aisne).
 Phot. Pillet Frédéric
 IVR22_20050205001NUCAB



Vue aérienne vers 1925 :
 les ateliers jouxtant l'usine
 voisine de Mesmay sont en
 construction (BM Saint-Quentin).
 Phot. Pillet Frédéric
 IVR22_20050205058NUCAB



Publicité R. Maumaire - G. Dubua
 et Cie, au début des années 1930
 (Bulletin de la Société Industrielle
 de Saint-Quentin et de l'Aisne).
 Phot. Pillet Frédéric
 IVR22_20050205015NUCAB



Plan des ateliers en 1947
 (AC Saint-Quentin).
 Phot. Pillet Frédéric
 IVR22_20050205876NUCAB



Vue aérienne de l'usine Maumaire
 en 1989, englobant le site originel
 de la fonderie Barré et Juranville
 et l'ancienne usine de Mesmay.
 Phot. Pillet Frédéric, Autr. Phot'R
 IVR22_20050205016NUCA



Vue aérienne du site originel
 de l'ancienne fonderie Barré
 et Juranville, en 1989.
 Phot. Pillet Frédéric, Autr. Phot'R
 IVR22_20050205017NUCA



Vue aérienne de l'usine Maumaire
 en 1989, englobant le site originel
 de la fonderie Barré et Juranville
 et l'ancienne usine de Mesmay.
 Phot. Pillet Frédéric, Autr. Phot'R
 IVR22_20050205018NUCA



Vue aérienne du site originel
de l'ancienne fonderie Barré
et Juranville, en 1989.
Phot. Pillet Frédéric, Autr. Phot'R
IVR22_20050205019NUCA



Emplacement des ateliers,
place de la Liberté.
Phot. Frédéric Pillet
IVR22_20050206194NUCA



Les ateliers subsistants, quai Gayant.
Phot. Frédéric Pillet
IVR22_20050206195NUCA



Atelier, quai Gayant.
Phot. Frédéric Pillet
IVR22_20050206196NUCA



Atelier, quai Gayant.
Phot. Frédéric Pillet
IVR22_20050206197NUCA

Dossiers liés

Dossiers de synthèse :

Les fonderies et les usines de construction mécanique et électrique de Saint-Quentin (IA02002969)

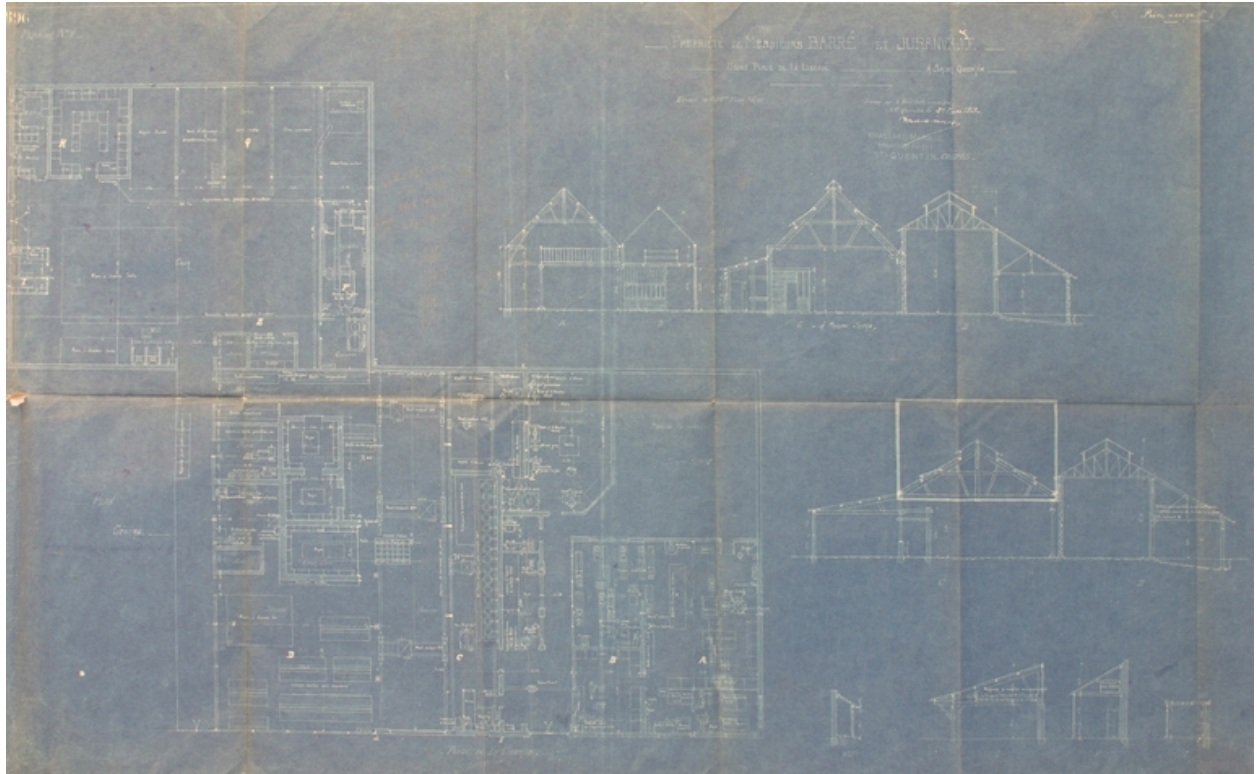
Oeuvre(s) contenue(s) :

Oeuvre(s) en rapport :

Les établissements industriels du port Gayant (IA02002980) Picardie, Aisne, Saint-Quentin, , Quartier de Port Gayant
Ancienne usine de construction mécanique de Mesmay, puis robinetterie et fonderie Maumaire Dubua et Cie
(IA02002827) Picardie, Aisne, Saint-Quentin, port Gayant, 5 place Liberté, 26 à 37 quai Gayant, 11 rue de Tour-Y-Val,
25 à 45 boulevard Léon-Blum

Auteur(s) du dossier : Frédéric Pillet, Benoît Dufournier, Catherine Chaplain, Michel Sené

Copyright(s) : (c) Région Hauts-de-France - Inventaire général ; (c) Communauté d'agglomération et ville de Saint-Quentin



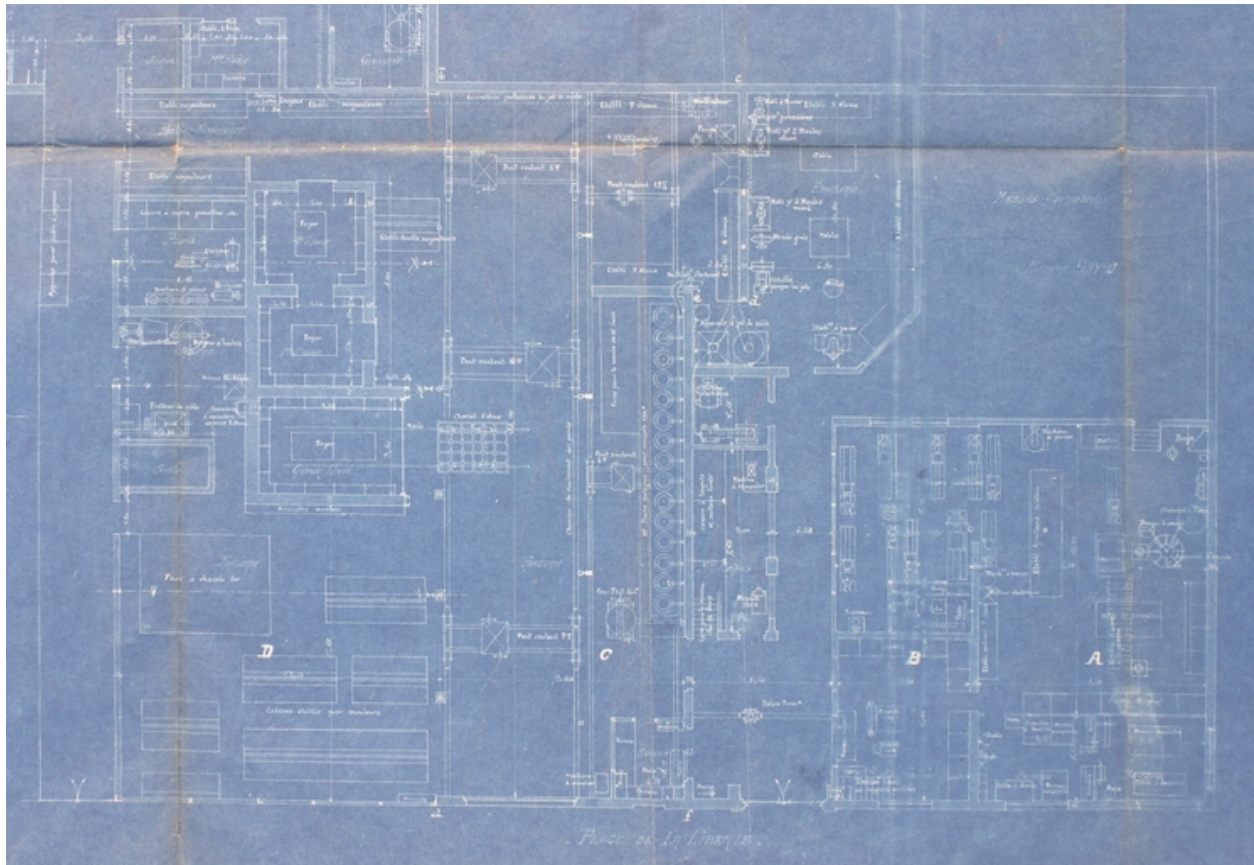
Plan de l'usine en 1919, par Brassart-Mariage (AD Aisne).

IVR22_20050205004NUCAB

Auteur de l'illustration : Pillet Frédéric

(c) Région Hauts-de-France - Inventaire général ; (c) Département de l'Aisne ; (c) Communauté d'agglomération et ville de Saint-Quentin

reproduction soumise à autorisation du titulaire des droits d'exploitation



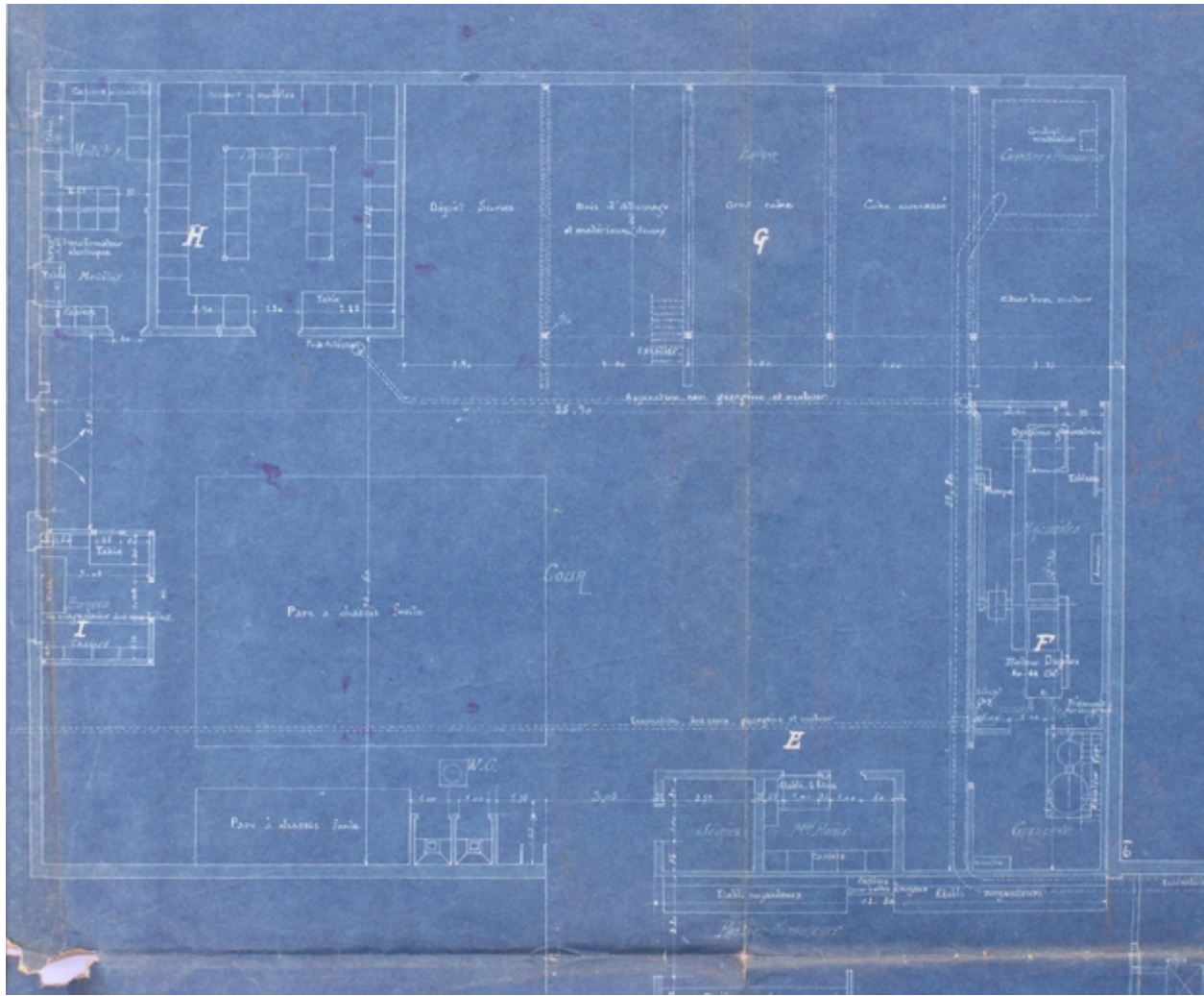
Plan de l'usine en 1919, par Brassart-Mariage : détail des ateliers bordant la place de la Liberté (AD Aisne).

IVR22_20050205005NUCAB

Auteur de l'illustration : Pillet Frédéric

(c) Région Hauts-de-France - Inventaire général ; (c) Département de l'Aisne ; (c) Communauté d'agglomération et ville de Saint-Quentin

reproduction soumise à autorisation du titulaire des droits d'exploitation



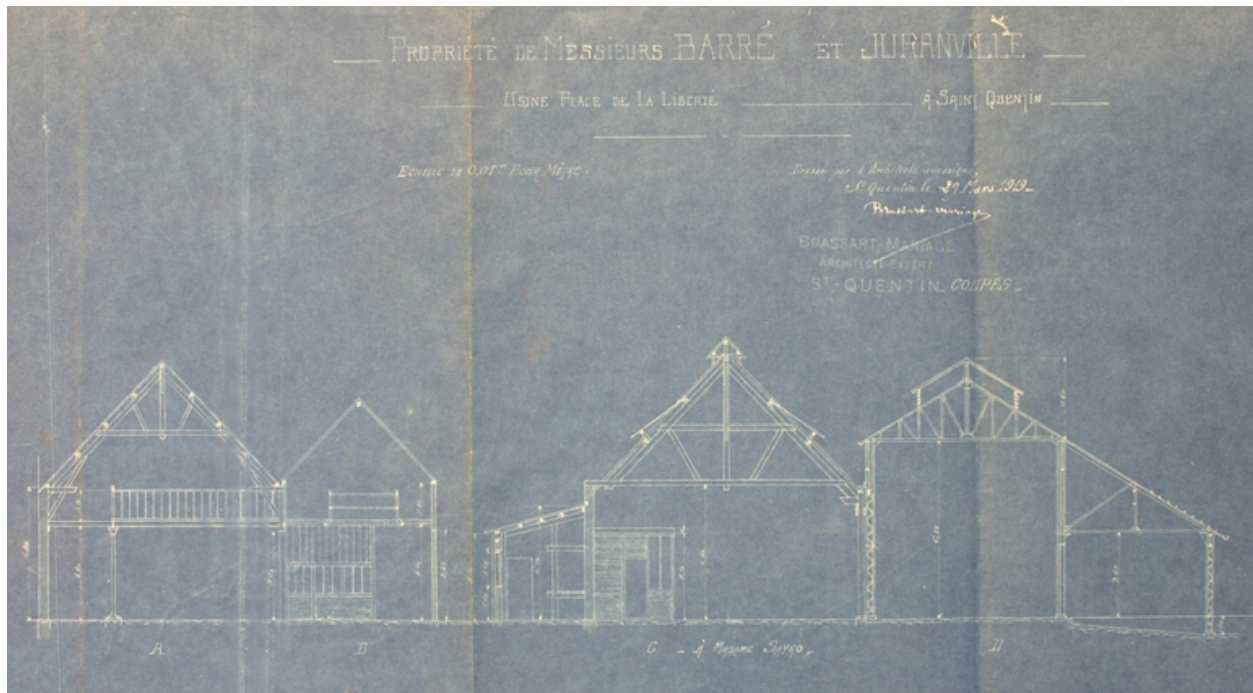
Plan de l'usine en 1919, par Brassart-Mariage : détail des ateliers bordant le Quai Gayant.

IVR22_20050205006NUCAB

Auteur de l'illustration : Pillet Frédéric

(c) Région Hauts-de-France - Inventaire général ; (c) Département de l'Aisne ; (c) Communauté d'agglomération et ville de Saint-Quentin

reproduction soumise à autorisation du titulaire des droits d'exploitation



Plan de l'usine en 1919, par Brassart-Mariage : coupe transversale (AD Aisne).

IVR22_20050205007NUCAB

Auteur de l'illustration : Pillet Frédéric

(c) Communauté d'agglomération et ville de Saint-Quentin ; (c) Région Hauts-de-France - Inventaire général ; (c) Département de l'Aisne ; (c) Communauté d'agglomération et ville de Saint-Quentin
reproduction soumise à autorisation du titulaire des droits d'exploitation



Façade antérieure des ateliers en 1919, avant reconstruction, place de la Liberté (AD Aisne).

IVR22_20050205008NUCAB

Auteur de l'illustration : Pillet Frédéric

(c) Région Hauts-de-France - Inventaire général ; (c) Département de l'Aisne ; (c) Communauté d'agglomération et ville de Saint-Quentin

reproduction soumise à autorisation du titulaire des droits d'exploitation



Vue intérieure de l'usine en 1919 (AD Aisne).

IVR22_20050205009NUCAB

Auteur de l'illustration : Pillet Frédéric

(c) Région Hauts-de-France - Inventaire général ; (c) Département de l'Aisne ; (c) Communauté d'agglomération et ville de Saint-Quentin

reproduction soumise à autorisation du titulaire des droits d'exploitation



Vue intérieure de l'usine en 1919 (AD Aisne).

IVR22_20050205010NUCAB

Auteur de l'illustration : Pillet Frédéric

(c) Région Hauts-de-France - Inventaire général ; (c) Département de l'Aisne ; (c) Communauté d'agglomération et ville de Saint-Quentin

reproduction soumise à autorisation du titulaire des droits d'exploitation



Cour intérieure de l'usine (ateliers bordant le Quai Gayant), en 1919 (AD Aisne).

IVR22_20050205011NUCAB

Auteur de l'illustration : Pillet Frédéric

(c) Région Hauts-de-France - Inventaire général ; (c) Département de l'Aisne ; (c) Communauté d'agglomération et ville de Saint-Quentin

reproduction soumise à autorisation du titulaire des droits d'exploitation



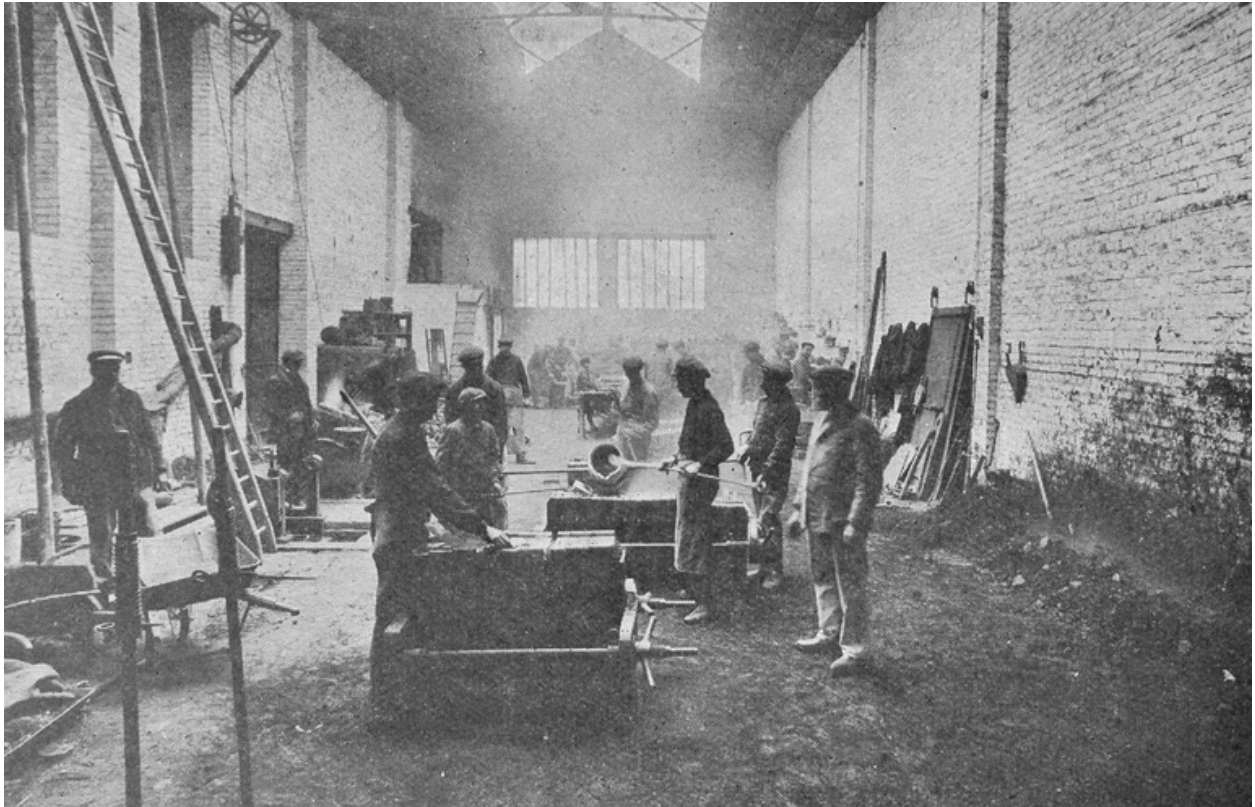
Salle des machines : machine à gaz pauvre Duplex détruite, 1919 (AD Aisne).

IVR22_20050205012NUCAB

Auteur de l'illustration : Pillet Frédéric

(c) Région Hauts-de-France - Inventaire général ; (c) Département de l'Aisne ; (c) Communauté d'agglomération et ville de Saint-Quentin

reproduction soumise à autorisation du titulaire des droits d'exploitation



L'usine après la reconstruction : le nouvel atelier de coulée (Le Monde Illustré).

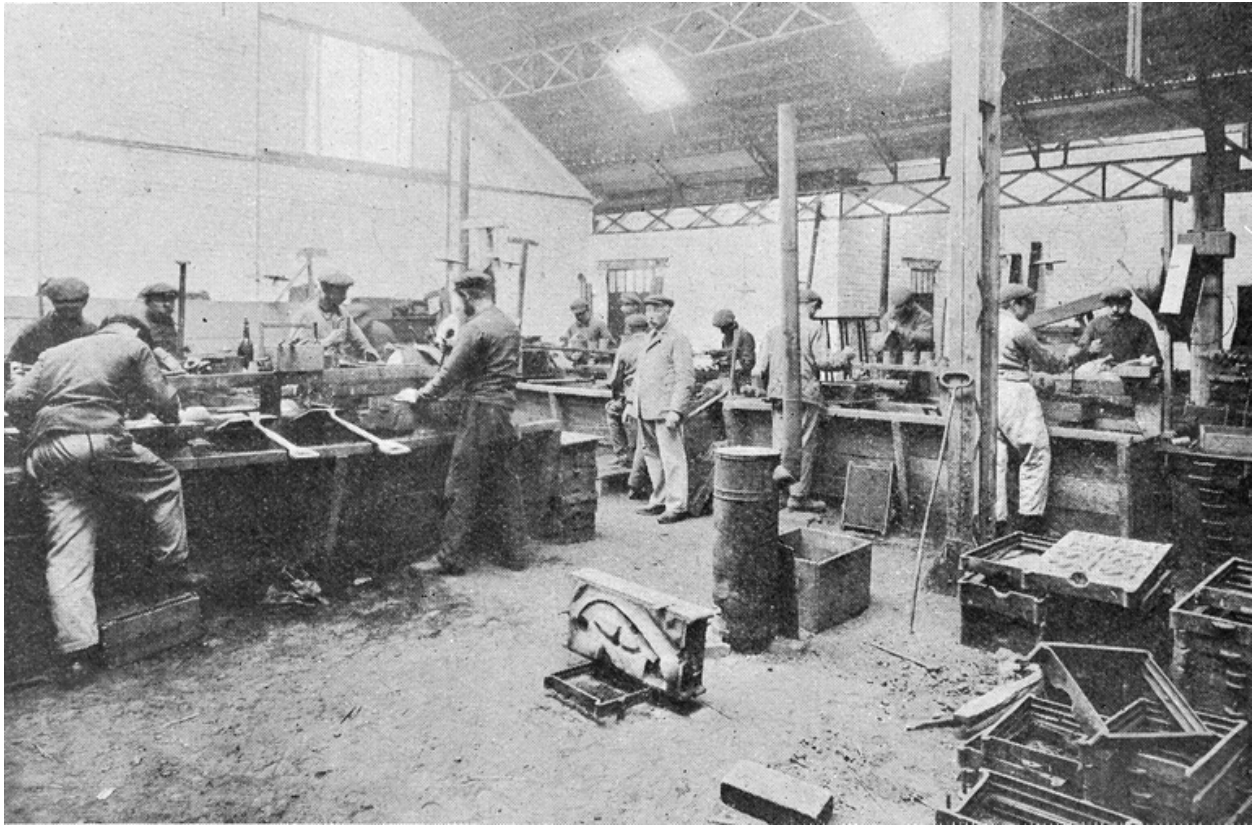
Référence du document reproduit :

- "Le Monde Illustré - La reconstitution des régions dévastées : L'Aisne 1918-1922", tome 6, 65ème année, 1922. p. 96. Impression photomécanique, [1920-1922].
Bibliothèque municipale, Saint-Quentin : Fonds Local : Textile GL 506

IVR22_20050205013NUCAB

Auteur de l'illustration : Pillet Frédéric

(c) Région Hauts-de-France - Inventaire général ; (c) Communauté d'agglomération et ville de Saint-Quentin
reproduction soumise à autorisation du titulaire des droits d'exploitation



L'usine après la reconstruction : une partie du nouvel atelier de moulage des petites pièces, vers 1922 (Le Monde Illustré).

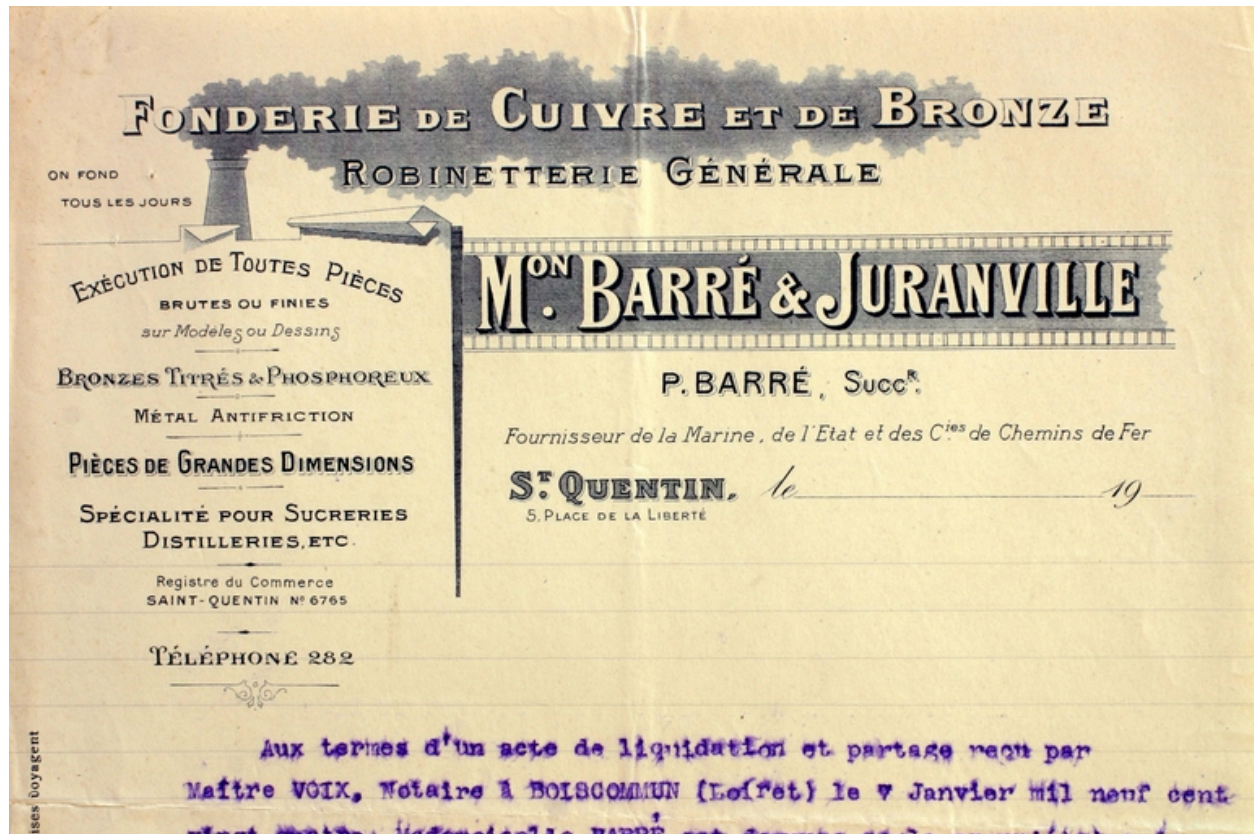
Référence du document reproduit :

- "Le Monde Illustré - La reconstitution des régions dévastées : L'Aisne 1918-1922", tome 6, 65ème année, 1922. p. 96. Impression photomécanique, [1920-1922].
Bibliothèque municipale, Saint-Quentin : Fonds Local : Textile GL 506

IVR22_20050205014NUCAB

Auteur de l'illustration : Pillet Frédéric

(c) Région Hauts-de-France - Inventaire général ; (c) Communauté d'agglomération et ville de Saint-Quentin
reproduction soumise à autorisation du titulaire des droits d'exploitation



Papier à en-tête Barré & Juranville, vers 1922 (AD Aisne).

IVR22_20050205001NUCAB

Auteur de l'illustration : Pillet Frédéric

(c) Région Hauts-de-France - Inventaire général ; (c) Département de l'Aisne ; (c) Communauté d'agglomération et ville de Saint-Quentin

reproduction soumise à autorisation du titulaire des droits d'exploitation



Vue aérienne vers 1925 : les ateliers jouxtant l'usine voisine de Mesmay sont en construction (BM Saint-Quentin).

IVR22_20050205058NUCAB

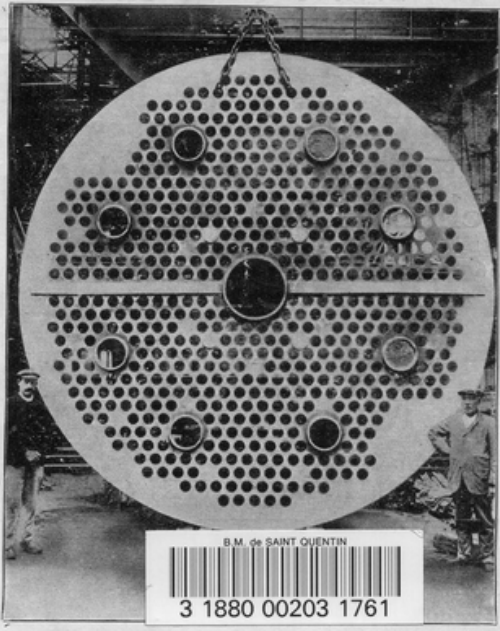
Auteur de l'illustration : Pillet Frédéric

(c) Région Hauts-de-France - Inventaire général ; (c) Communauté d'agglomération et ville de Saint-Quentin
reproduction soumise à autorisation du titulaire des droits d'exploitation

FONDERIE
DE CUIVRE & DE BRONZE
.....
Robinetterie Générale
.....

R. MAUMAIRE, G. DUBUA & C^{ie}
5, Place de la Liberté, Saint-Quentin
TÉLÉPHONE : 22-82
.....

**Fournisseur de la Marine Nationale,
de l'Etat, et des Compagnies de Chemin de Fer**



B.M. de SAINT QUENTIN
3 1880 00203 1761

Exécution
de toutes Pièces
Brutes
ou Finies
sur Modèles
ou Dessins

Pièces
de
Grandes
Dimensions

Bronzes Titrés
et
Phosphoreux
Métal
Antifriction
Aluminium
Alliages spéciaux

Spécialité
pour Sucrieries
Distilleries, etc.

Publicité R. Maumaire - G. Dubua et Cie, au début des années 1930 (Bulletin de la Société Industrielle de Saint-Quentin et de l'Aisne).

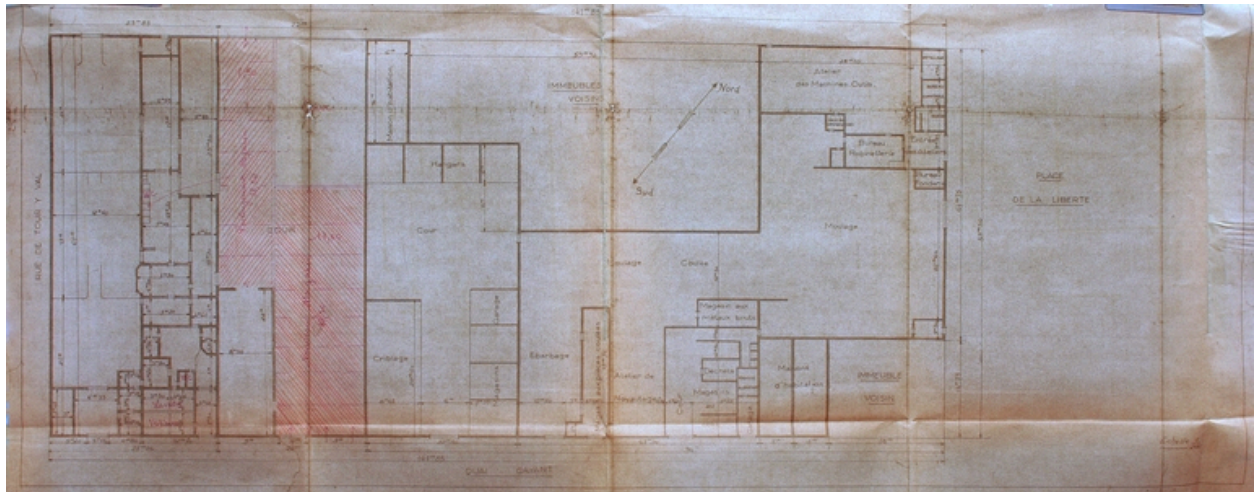
Référence du document reproduit :

- "Bulletin de la Société Industrielle de Saint-Quentin et de l'Aisne", 2e série, n°2années 1931-1932, 4e de couverture.Publicité imprimé, [vers 1930].
Bibliothèque municipale, Saint-Quentin : Fonds Local : SI

IVR22_20050205015NUCAB

Auteur de l'illustration : Pillet Frédéric

(c) Région Hauts-de-France - Inventaire général ; (c) Communauté d'agglomération et ville de Saint-Quentin
reproduction soumise à autorisation du titulaire des droits d'exploitation



Plan des ateliers en 1947 (AC Saint-Quentin).

IVR22_20050205876NUCAB

Auteur de l'illustration : Pillet Frédéric

(c) Région Hauts-de-France - Inventaire général ; (c) Communauté d'agglomération et ville de Saint-Quentin
reproduction soumise à autorisation du titulaire des droits d'exploitation



Vue aérienne de l'usine Maumaire en 1989, englobant le site originel de la fonderie Barré et Juranville et l'ancienne usine de Mesmay.

IVR22_20050205016NUCA

Auteur de l'illustration : Pillet Frédéric

Auteur du document reproduit : Phot'R

Date de prise de vue : 1989

(c) Région Hauts-de-France - Inventaire général ; (c) Communauté d'agglomération et ville de Saint-Quentin
reproduction soumise à autorisation du titulaire des droits d'exploitation



Vue aérienne du site originel de l'ancienne fonderie Barré et Juranville, en 1989.

IVR22_20050205017NUCA

Auteur de l'illustration : Pillet Frédéric

Auteur du document reproduit : Phot'R

Date de prise de vue : 1989

(c) Région Hauts-de-France - Inventaire général ; (c) Communauté d'agglomération et ville de Saint-Quentin
reproduction soumise à autorisation du titulaire des droits d'exploitation



Vue aérienne de l'usine Maumaire en 1989, englobant le site originel de la fonderie Barré et Juranville et l'ancienne usine de Mesmay.

IVR22_20050205018NUCA

Auteur de l'illustration : Pillet Frédéric

Auteur du document reproduit : Phot'R

Date de prise de vue : 1989

(c) Région Hauts-de-France - Inventaire général ; (c) Communauté d'agglomération et ville de Saint-Quentin
reproduction soumise à autorisation du titulaire des droits d'exploitation



Vue aérienne du site originel de l'ancienne fonderie Barré et Juranville, en 1989.

IVR22_20050205019NUCA

Auteur de l'illustration : Pillet Frédéric

Auteur du document reproduit : Phot'R

Date de prise de vue : 1989

(c) Région Hauts-de-France - Inventaire général ; (c) Communauté d'agglomération et ville de Saint-Quentin
reproduction soumise à autorisation du titulaire des droits d'exploitation



Emplacement des ateliers, place de la Liberté.

IVR22_20050206194NUCA

Auteur de l'illustration : Frédéric Pillet

(c) Région Hauts-de-France - Inventaire général ; (c) Communauté d'agglomération et ville de Saint-Quentin
reproduction soumise à autorisation du titulaire des droits d'exploitation



Les ateliers subsistants, quai Gayant.

IVR22_20050206195NUCA

Auteur de l'illustration : Frédéric Pillet

(c) Région Hauts-de-France - Inventaire général ; (c) Communauté d'agglomération et ville de Saint-Quentin
reproduction soumise à autorisation du titulaire des droits d'exploitation



Atelier, quai Gayant.

IVR22_20050206196NUCA

Auteur de l'illustration : Frédéric Pillet

(c) Région Hauts-de-France - Inventaire général ; (c) Communauté d'agglomération et ville de Saint-Quentin
reproduction soumise à autorisation du titulaire des droits d'exploitation



Atelier, quai Gayant.

IVR22_20050206197NUCA

Auteur de l'illustration : Frédéric Pillet

(c) Région Hauts-de-France - Inventaire général ; (c) Communauté d'agglomération et ville de Saint-Quentin
reproduction soumise à autorisation du titulaire des droits d'exploitation