

Hauts-de-France, Somme
Saveuse

Église paroissiale de la Nativité-de-la-Vierge de Saveuse

Références du dossier

Numéro de dossier : IA80002502
Date de l'enquête initiale : 2002
Date(s) de rédaction : 2002
Cadre de l'étude : inventaire topographique Amiens métropole
Degré d'étude : repéré

Désignation

Dénomination : église paroissiale
Vocable : Nativité-de-la-Vierge
Parties constituantes non étudiées : presbytère

Compléments de localisation

Milieu d'implantation : en village
Références cadastrales : 1835, B, 65 ; 2003, AB, 59

Historique

Documents figurés : Le cadastre napoléonien (doc. 1) figure un édifice orienté de plan allongé à chevet polygonal. Des contreforts sont visibles sur la façade sud. Proche des communs du château qui s'étend au sud, l'église n'est pas entourée d'un cimetière. Elle n'est accessible depuis la voie publique qu'au nord. **Sources** : Les sources conservées aux archives départementales (série O) indiquent que plusieurs réparations sont faites en 1826, en 1828, en 1836 (la couverture de tuiles du chœur est remplacée par des ardoises), en 1839 (piliers menaçant ruine et construction de la sacristie), en 1876 (réfection du plafond du chœur). En 1864, plusieurs fenêtres murées sont ré-ouvertes, celles du chœur et celle du mur nord de la nef, agrandie, un œil de bœuf est aménagé au-dessus d'un confessionnal. La reconstruction de la sacristie et l'appropriation du presbytère sont réalisées en 1876, sur les plans de l'architecte Henry Antoine. Des travaux d'entretien et de consolidation ont lieu en 1886, puis en 1891, date à laquelle deux piliers sont reconstruits par un maçon de Saveuse, M. Gourguechon. En 1900, l'entrepreneur Raymond Tettard, établi à Montières, effectue la réfection de la toiture. **Travaux historiques** : Selon le Dictionnaire historique et archéologique de Picardie (1909), l'église de Saveuse, en pierre, présente une nef sans style défini et un chœur du 14e, plus élevé. Elle contenait une cuve baptismale du 13e siècle, déposée au musée de Picardie, et un caveau seigneurial dans lequel on n'enterre plus depuis 1828.

Période(s) principale(s) : 14e siècle

Période(s) secondaire(s) : 2e quart 19e siècle, 4e quart 19e siècle, 1er quart 20e siècle

Dates : 1839 (daté par source), 1864 (daté par source), 1876 (daté par source), 1891 (daté par source), 1900 (daté par source)

Auteur(s) de l'oeuvre : Gourguechon (maçon, attribution par source), Raymond Tettard (entrepreneur, attribution par source), Louis Henry Antoine (architecte, attribution par source)

Description

Édifice orienté de plan allongé à nef unique et chevet polygonal, formé d'une nef et d'un chœur plus élevé en calcaire appareillé en pierre de taille, avec clocher-mur occidental. Reprises de maçonnerie de briques (contreforts et solin du chevet). Intérieur non vu.

Éléments descriptifs

Matériau(x) du gros-oeuvre, mise en oeuvre et revêtement : calcaire ; pierre de taille

Matériau(x) de couverture : ardoise

Étage(s) ou vaisseau(x) : 1 vaisseau

Typologies et état de conservation

Typologies : clocher-mur

Statut, intérêt et protection

Statut de la propriété : propriété publique

Présentation

L'église paroissiale de Saveuse contenait une cuve baptismale du 13^e siècle (actuellement conservée au musée de Picardie) qui atteste de son ancienneté. Elle est partiellement reconstruite au 14^e siècle (choeur) et restaurée au 19^e siècle comme le laissent supposer les contreforts de briques. Son implantation en surplomb du village, dans la proximité immédiate du château la place dans le corpus des anciennes chapelles castrales comme Bertangles. Lors de la reconstruction du château de Saveuse au 18^e siècle, les communs viennent s'y adosser. Ici cependant, on peut remarquer l'absence de cimetière (selon le dictionnaire archéologique de Picardie on enterrait dans l'église jusqu'en 1828) et le portail occidental inaccessible, qui a vraisemblablement nécessité l'ouverture d'une nouvelle porte dans le mur nord (fig. 5). Cette configuration résulte vraisemblablement de la restructuration des lieux au 18^e siècle.

Références documentaires

Documents d'archive

- AD Somme. Série O ; 99 O 3489. **Saveuse. Administration communale (avant 1870).**
- AD Somme. Série O ; 99 O 3490. **Saveuse (1870-1939).**

Documents figurés

- **Saveuse. Plan cadastral, section B, avant 1811.** (DGI).

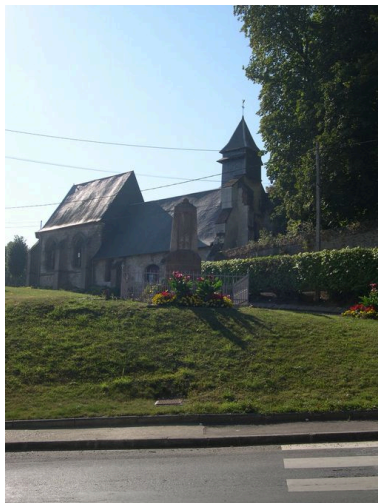
Bibliographie

- SOCIÉTÉ DES ANTIQUAIRES DE PICARDIE. **Dictionnaire historique et archéologique de la Picardie.** Tome I : Arrondissement d'Amiens, cantons d'Amiens, Boves et Conty. Amiens : Société des antiquaires de Picardie, 1919. Rééd. Bruxelles : Editions culture et civilisation, 1979. p. 169-171

Illustrations



Extrait du cadastre
napoléonien (DGI).
Phot. Isabelle Barbedor
IVR22_20038010726NUCA



Vue générale, depuis le nord-ouest.
Phot. Isabelle Barbedor
IVR22_20038010728NUCA



Vue générale, depuis le nord-est.
Phot. Thierry Lefébure
IVR22_20038000885NUCA



Détail sur la porte nord.
Phot. Isabelle Barbedor
IVR22_20038010730NUCA



Vue intérieure depuis le chœur.
Phot. Marie-Laure Monnehay-Vulliet
IVR22_20148000148NUC2A

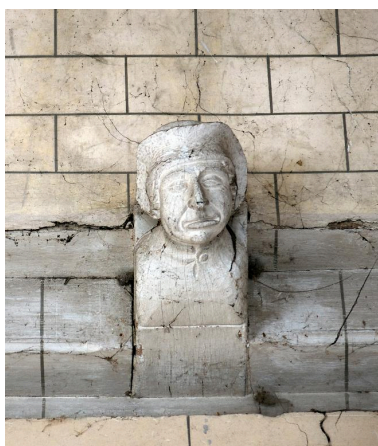


Vue intérieure vers le chœur.
Phot. Marie-Laure Monnehay-Vulliet
IVR22_20148000150NUC2A



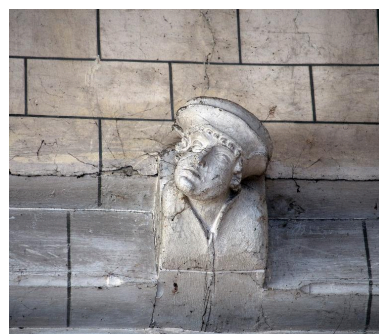
Blochets du chœur représentant une tête de femme.

Phot. Marie-Laure Monnehay-Vulliet
IVR22_20148000133NUC2A



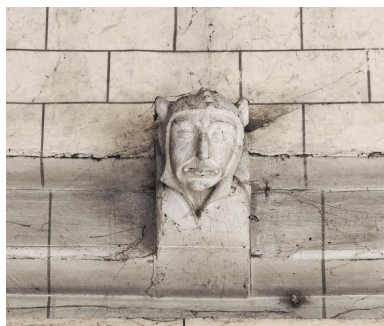
Blochets du chœur représentant une tête d'homme, coiffé d'un bonnet et d'un chapeau.

Phot. Marie-Laure Monnehay-Vulliet
IVR22_20148000141NUC2A



Blochets du chœur représentant une tête d'homme penchée et coiffée d'un chapeau.

Phot. Marie-Laure Monnehay-Vulliet
IVR22_20148000142NUC2A



Blochets du chœur représentant une tête de diable.

Phot. Marie-Laure Monnehay-Vulliet
IVR22_20148000149NUC2A

Dossiers liés

Dossiers de synthèse :

Les églises, les chapelles et les oratoires (Amiens métropole) (IA80002316)

Oeuvre(s) contenue(s) :

Oeuvre(s) en rapport :

Le village de Saveuse (IA80002438) Hauts-de-France, Somme, Saveuse

Le mobilier de l'église de la Nativité de la Vierge (IM80000995) Hauts-de-France, Somme, Saveuse, Eglise paroissiale de la Nativité-de-la-Vierge

Auteur(s) du dossier : Isabelle Barbedor

Copyright(s) : (c) Région Hauts-de-France - Inventaire général



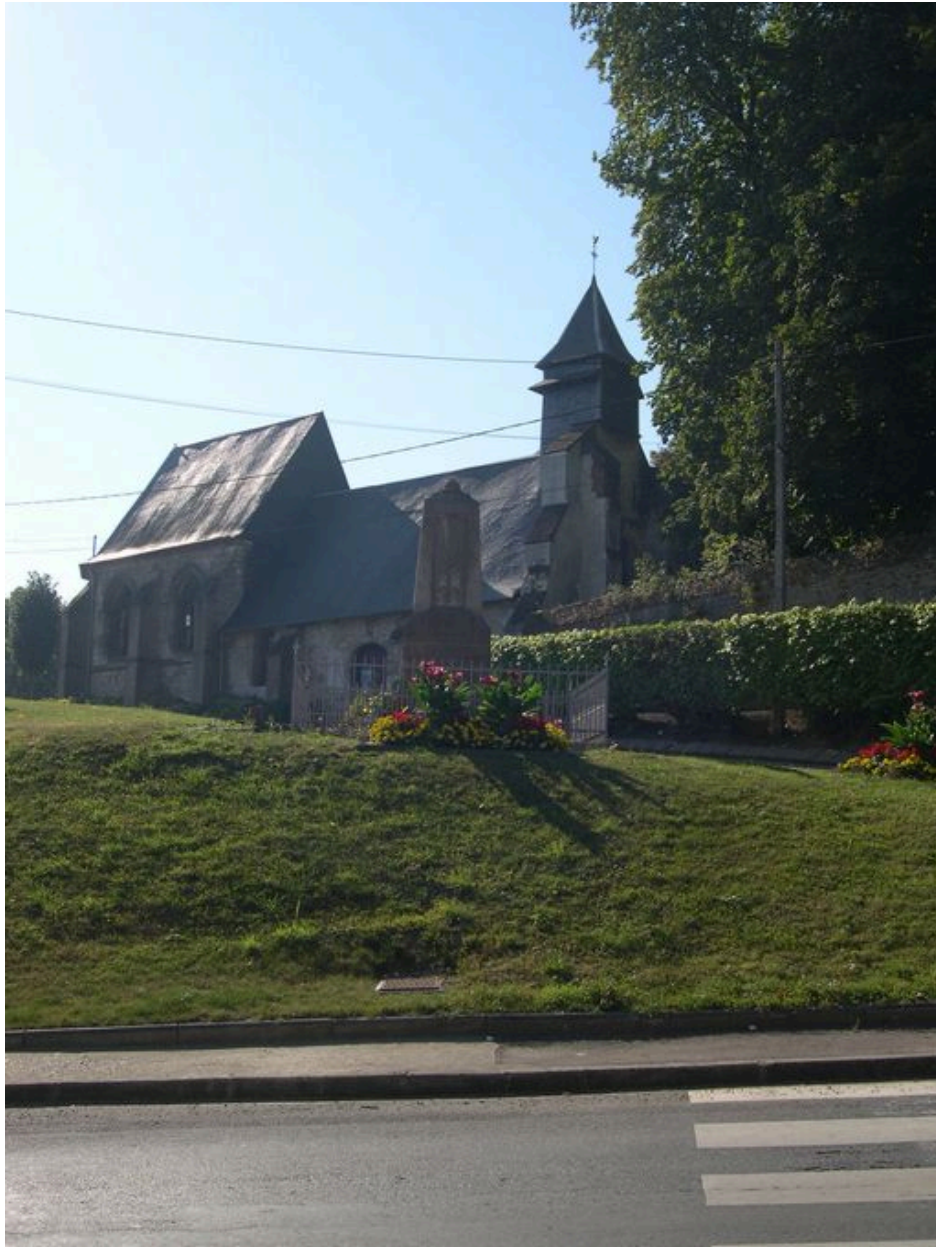
Extrait du cadastre napoléonien (DGI).

IVR22_20038010726NUCA

Auteur de l'illustration : Isabelle Barbedor

(c) Région Hauts-de-France - Inventaire général

reproduction soumise à autorisation du titulaire des droits d'exploitation



Vue générale, depuis le nord-ouest.

IVR22_20038010728NUCA

Auteur de l'illustration : Isabelle Barbedor

(c) Région Hauts-de-France - Inventaire général

reproduction soumise à autorisation du titulaire des droits d'exploitation



Vue générale, depuis le nord-est.

IVR22_20038000885NUCA

Auteur de l'illustration : Thierry Lefébure

(c) Région Hauts-de-France - Inventaire général

reproduction soumise à autorisation du titulaire des droits d'exploitation



Détail sur la porte nord.

IVR22_20038010730NUCA

Auteur de l'illustration : Isabelle Barbedor

(c) Région Hauts-de-France - Inventaire général

reproduction soumise à autorisation du titulaire des droits d'exploitation



Vue intérieure depuis le chœur.

IVR22_20148000148NUC2A

Auteur de l'illustration : Marie-Laure Monnehay-Vulliet

(c) Région Hauts-de-France - Inventaire général
reproduction soumise à autorisation du titulaire des droits d'exploitation



Vue intérieure vers le chœur.

IVR22_20148000150NUC2A

Auteur de l'illustration : Marie-Laure Monnehay-Vulliet

(c) Région Hauts-de-France - Inventaire général

reproduction soumise à autorisation du titulaire des droits d'exploitation



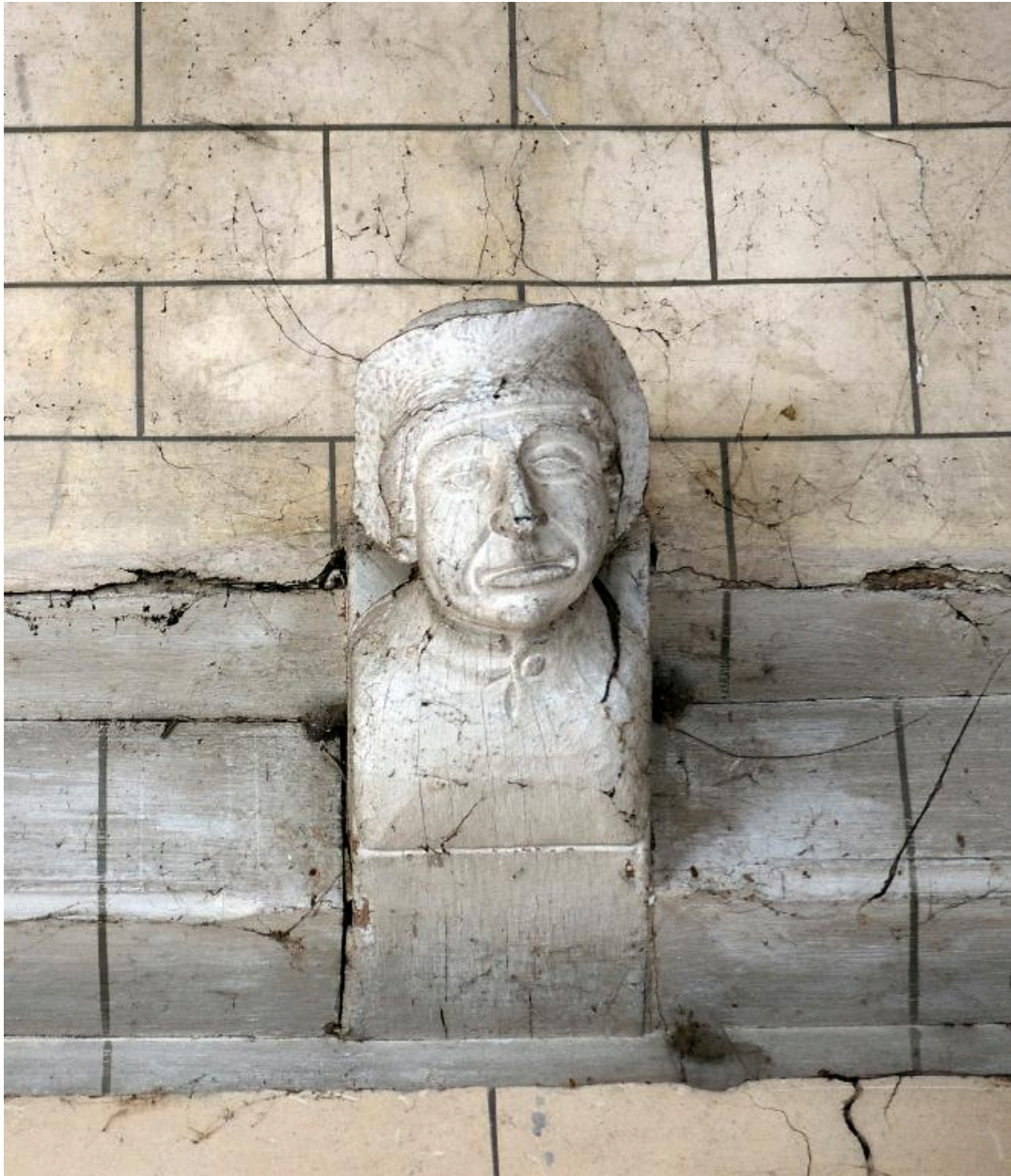
Blochet du choeur représentant une tête de femme.

IVR22_20148000133NUC2A

Auteur de l'illustration : Marie-Laure Monnehay-Vulliet

(c) Région Hauts-de-France - Inventaire général

reproduction soumise à autorisation du titulaire des droits d'exploitation



Blochet du choeur représentant une tête d'homme, coiffé d'un bonnet et d'un chapeau.

IVR22_20148000141NUC2A

Auteur de l'illustration : Marie-Laure Monnehay-Vulliet

(c) Région Hauts-de-France - Inventaire général

reproduction soumise à autorisation du titulaire des droits d'exploitation



Blochet du chœur représentant une tête d'homme penchée et coiffée d'un chapeau.

IVR22_20148000142NUC2A

Auteur de l'illustration : Marie-Laure Monnehay-Vulliet

(c) Région Hauts-de-France - Inventaire général

reproduction soumise à autorisation du titulaire des droits d'exploitation



Blochet du choeur représentant une tête de diable.

IVR22_20148000149NUC2A

Auteur de l'illustration : Marie-Laure Monnehay-Vulliet

(c) Région Hauts-de-France - Inventaire général

reproduction soumise à autorisation du titulaire des droits d'exploitation