

Hauts-de-France, Somme
Saint-Léger-lès-Domart
2 rue Gosselin

Ancienne école primaire de filles de Saint-Léger-lès-Domart

Références du dossier

Numéro de dossier : IA80009662
Date de l'enquête initiale : 2008
Date(s) de rédaction : 2008
Cadre de l'étude : inventaire topographique Val-de-Nièvre
Degré d'étude : étudié

Désignation

Dénomination : école primaire
Genre du destinataire : de filles
Parties constituantes non étudiées : logement, cour

Compléments de localisation

Milieu d'implantation : en village
Réseau hydrographique : la Lanche
Références cadastrales : 2007, AC, 107

Historique

Les sources conservées aux archives départementales indiquent que l'école de filles de Saint-Léger-lès-Domart, construite en 1878, est agrandie en 1901 sur les plans de l'architecte Anatole Bienaimé, pour un montant de 20 800 f.

La notice sur l'école de garçons, rédigée par l'instituteur en 1878, signale, dès 1875, le projet de création d'une école de filles, en raison du nombre d'élèves très important, accueilli dans l'école de garçons. Le projet est mis à exécution en 1878. Les plans d'extension de l'école, dressés par l'architecte Bienaimé, en 1901, permettent d'identifier (en noir) la partie du bâtiment existant, qui correspond à l'école construite en 1878. Il s'agit en effet, d'un bâtiment en rez-de-chaussée comprenant, une salle de classe d'environ 60 m² (au nord) et un logement (au sud) de quatre pièces au rez-de-chaussée et une ou deux chambres dans l'étage de comble.

L'extension réalisée en 1901 permet l'aménagement de trois classes de 48 élèves (60 m²) et de 38 élèves (45 m²), soit une capacité d'accueil théorique de 134 élèves, et de logements. Deux classes sont aménagées dans le bâtiment en rez-de-chaussée, prolongé au nord, la troisième, au rez-de-chaussée du bâtiment à étage carré, qui abrite également deux logements d'institutrice (une cuisine commune, deux chambres et deux cabinets de travail). Le logement initial est affecté à la directrice de l'école.

Période(s) principale(s) : 4e quart 19e siècle, 1er quart 20e siècle
Dates : 1878 (daté par source), 1901 (daté par source)
Auteur(s) de l'oeuvre : Anatole Bienaimé (architecte, attribution par source)

Description

L'édifice comprend un bâtiment construit en brique et couvert d'ardoises, en retrait d'une cour antérieure, délimitée par un mur bahut en briques. Il est composé d'un bâtiment à étage carré, présentant une façade à quatre travées, prolongeant un bâtiment en rez-de-chaussée. Sur la façade du bâtiment en rez-de-chaussée, le pilastre signalant le refend, délimite la séparation entre les espaces dédiés aux classes et au logement.

Le traitement des encadrements de baie de l'étage du bâtiment nord, se distingue de celui uniforme des baies du rez-de-chaussée.

Éléments descriptifs

Matériau(x) du gros-oeuvre, mise en oeuvre et revêtement : brique

Matériau(x) de couverture : ardoise

Étage(s) ou vaisseau(x) : en rez-de-chaussée, 1 étage carré

Typologies et état de conservation

Typologies : école et logement sous un même toit ; mutation ; 3 classes

Statut, intérêt et protection

Statut de la propriété : propriété de la commune

Références documentaires

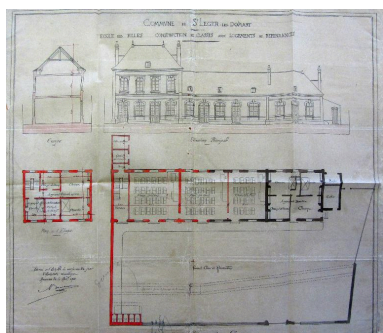
Documents d'archive

- AD Somme. Série O ; 99 O 3385. **Saint-Léger-lès-Domart. Administration communale, avant 1869.** Ecoles communales, 1821-1900

Documents figurés

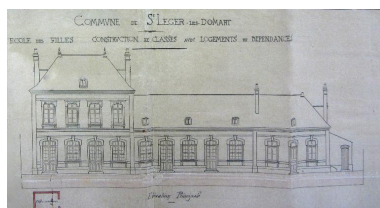
- **Commune de Saint-Léger-lès-Domart. Plan de la maison d'école de garçons**, dessin à l'encre et à l'aquarelle sur papier, 4 août 1878 (AD Somme ; 99 T 3807/708).
- **Commune de Saint-Léger-lès-Domart. Ecole de filles. Construction de classes avec logements et dépendances.** Plans, élévations et coupes, par Anatole Bienaimé, architecte, 1901 (AD Somme ; 99 O 3385).
- **Saint-Léger-lès-Domart (Somme). L'école des filles et la maison du maire**, carte postale, vers 1910 (coll. part.).
- **Saint-Léger-lès-Domart (Somme). Ecole des filles**, carte postale, avant 1914 (coll. part.).
- **Saint-Léger-lès-Domart. L'école des filles**, carte postale, S. Petit photographe-éditeur, avant 1926 (coll. part.).

Illustrations



Plans, par l'architecte Bienaimé, 1901 (AD Somme ; 99 O 3385).

Phot. Fournier
Bertrand (reproduction)
IVR22_20138010136NUCA



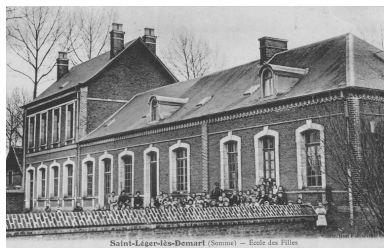
Élévation principale, par l'architecte Bienaimé, 1901 (AD Somme ; 99 O 3385).

Phot. Fournier
Bertrand (reproduction)
IVR22_20138015508NUCA



L'école de fille, à l'arrière-plan, et la maison du maire, vers 1910 (coll. part.).

Phot. Fournier
Bertrand (reproduction)
IVR22_20088015054NUCA



Vue générale, avant 1914 (coll. part.).
Phot. Monnehay-Vulliet Marie-Laure
IVR22_20108000390NUCA



Vue générale, avant 1926 (coll. part.).
Phot. Monnehay-Vulliet Marie-Laure
IVR22_20108000391NUCA



Vue générale.
Phot. Bertrand Fournier
IVR22_20088015488NUCA

Dossiers liés

Dossiers de synthèse :

L'architecture publique du Val de Nièvre (IA80009793)

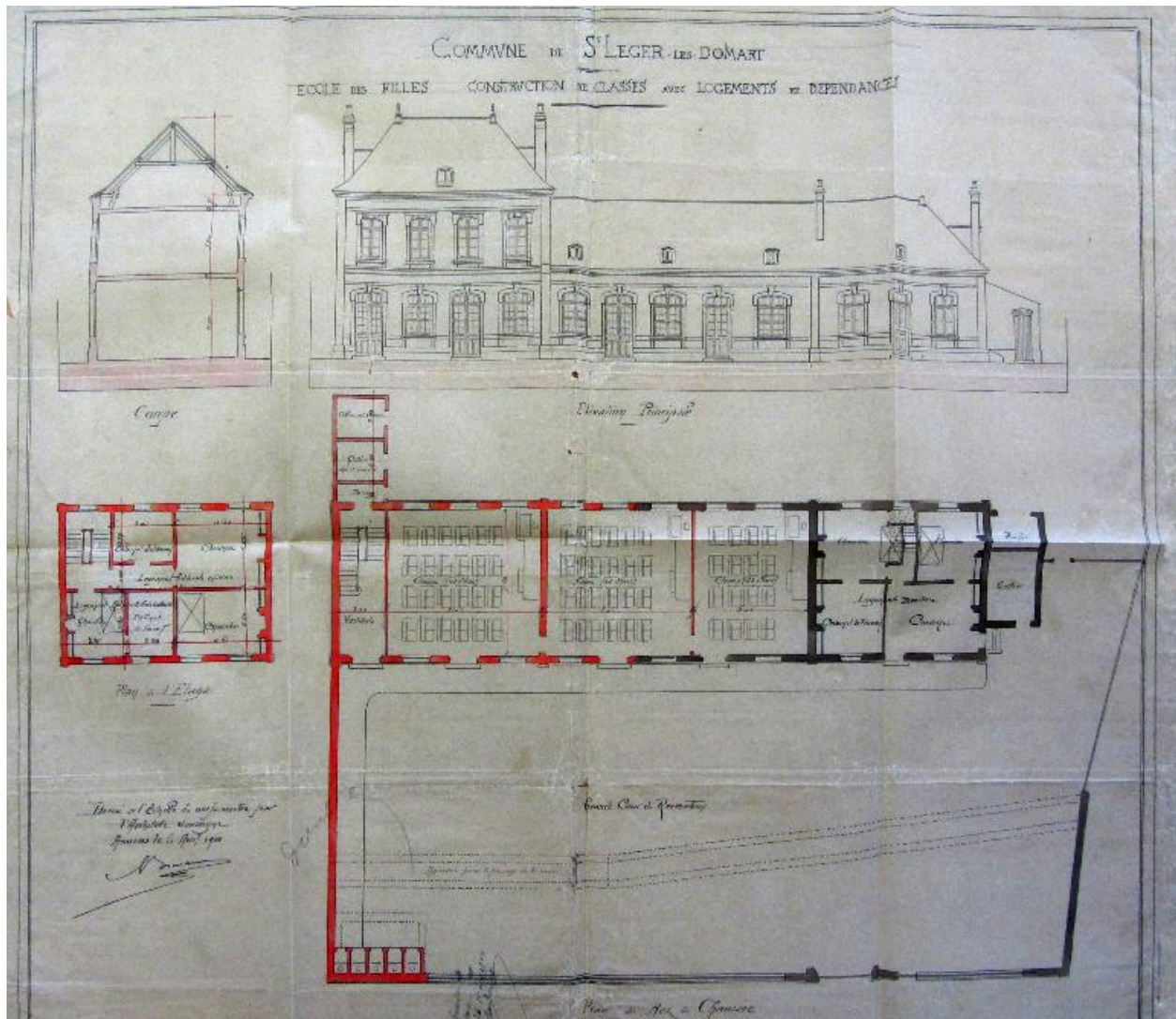
Oeuvre(s) contenue(s) :

Oeuvre(s) en rapport :

Le village de Saint-Léger-lès-Domart (IA80009614) Picardie, Somme, Saint-Léger-lès-Domart

Auteur(s) du dossier : Bertrand Fournier, Isabelle Barbedor

Copyright(s) : (c) Région Hauts-de-France - Inventaire général



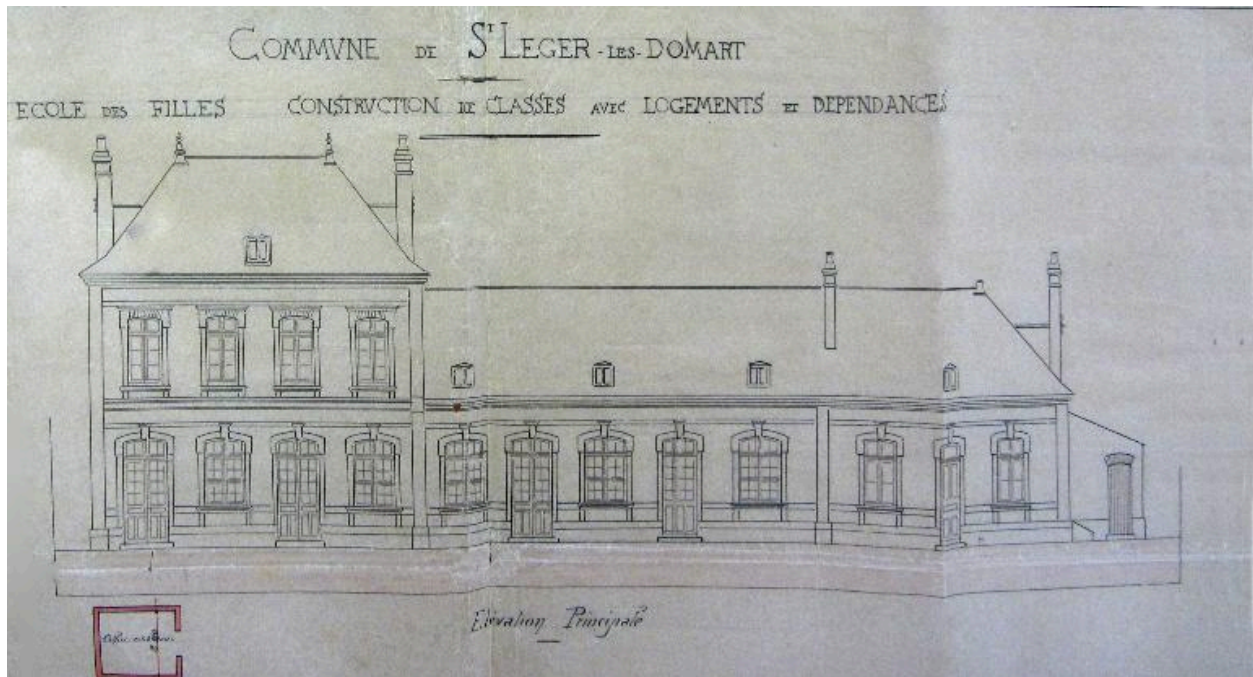
Plans, par l'architecte Bienaimé, 1901 (AD Somme ; 99 O 3385).

IVR22_20138010136NUCA

Auteur de l'illustration : Fournier Bertrand (reproduction)

Échelle : 1/100e

(c) Région Hauts-de-France - Inventaire général ; (c) Département de la Somme
reproduction soumise à autorisation du titulaire des droits d'exploitation



Elévation principale, par l'architecte Bienaimé, 1901 (AD Somme ; 99 O 3385).

IVR22_20138015508NUCA

Auteur de l'illustration : Fournier Bertrand (reproduction)

Échelle : 1/100e

(c) Région Hauts-de-France - Inventaire général ; (c) Département de la Somme
reproduction soumise à autorisation du titulaire des droits d'exploitation



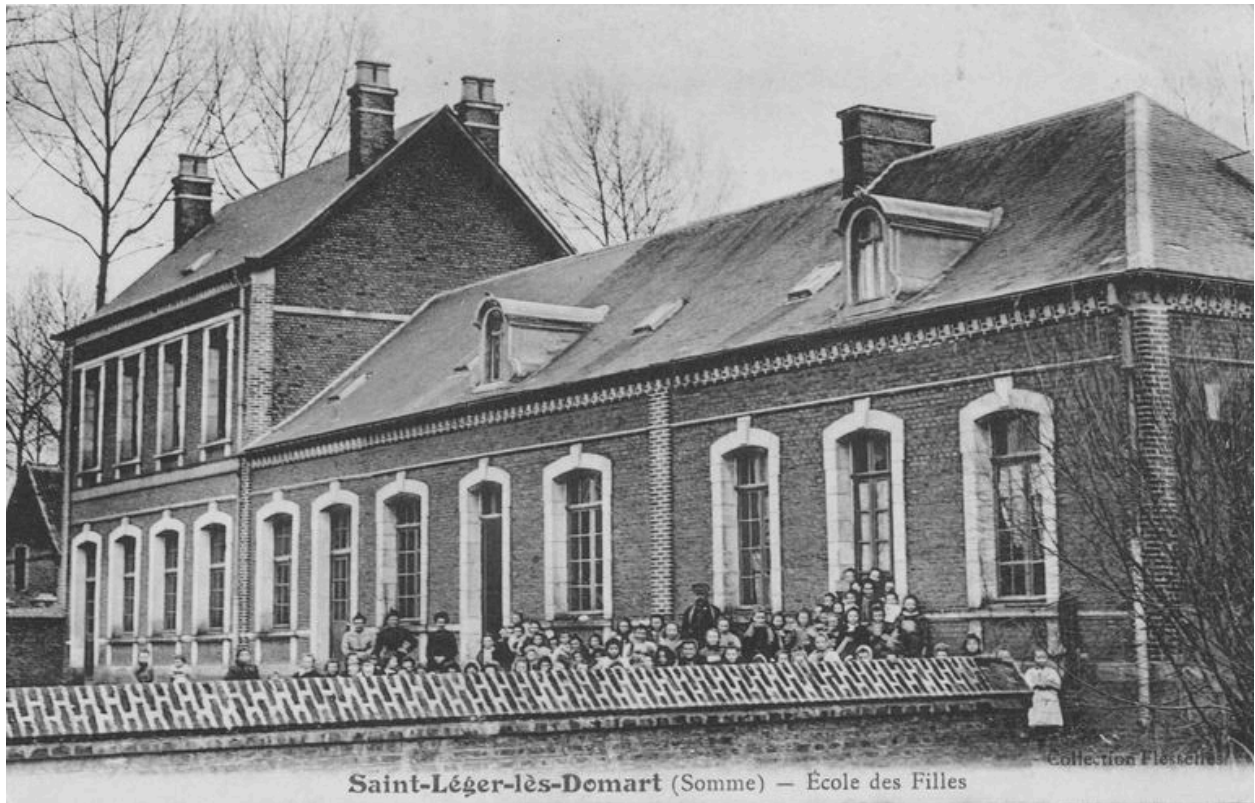
L'école de fille, à l'arrière-plan, et la maison du maire, vers 1910 (coll. part.).

IVR22_20088015054NUCA

Auteur de l'illustration : Fournier Bertrand (reproduction)

(c) Région Hauts-de-France - Inventaire général

reproduction soumise à autorisation du titulaire des droits d'exploitation



Vue générale, avant 1914 (coll. part.).

IVR22_20108000390NUCA

Auteur de l'illustration : Monnehay-Vulliet Marie-Laure

(c) Région Hauts-de-France - Inventaire général

reproduction soumise à autorisation du titulaire des droits d'exploitation



Vue générale, avant 1926 (coll. part.).

IVR22_20108000391NUCA

Auteur de l'illustration : Monnehay-Vulliet Marie-Laure

(c) Région Hauts-de-France - Inventaire général

reproduction soumise à autorisation du titulaire des droits d'exploitation



Vue générale.

IVR22_20088015488NUCA

Auteur de l'illustration : Bertrand Fournier

(c) Région Hauts-de-France - Inventaire général

reproduction soumise à autorisation du titulaire des droits d'exploitation