

Hauts-de-France, Nord  
Wemaers-Cappel  
Route de Watten

## Cimetière de Wemaers-Cappel

### Références du dossier

Numéro de dossier : IA59005662  
Date de l'enquête initiale : 2023  
Date(s) de rédaction : 2025  
Cadre de l'étude : inventaire topographique canton de Cassel  
Degré d'étude : étudié

### Désignation

Dénomination : cimetière  
Destinations successives : cimetière

### Compléments de localisation

Milieu d'implantation : en village  
Références cadastrales : 2024, AA, 0043

### Historique

Si l'existence d'un cimetière primitif autour de l'église est plausible, les sources archivistiques ne permettent d'en confirmer l'existence qu'à partir de la fin du XIX<sup>e</sup> siècle. Les monuments funéraires les plus anciens conservés dans l'enclos remontent à la première moitié du XIX<sup>e</sup> siècle.

La première mention explicite du cimetière dans les archives communales apparaît en 1894, à l'occasion de travaux de réparation de la haie (AD Nord, 2 O 653/13). En 1900, de nouvelles améliorations sont entreprises (AD Nord : 2 O 653/14). Le contexte de ces interventions est précisé comme suit : "Malgré les améliorations apportées au cimetière depuis 1896, celui-ci ne cesse de se trouver dans un état déplorable [...]. Le contour de l'église n'est pas protégé, ni les champs du repos suffisamment respectés [...]. Il est urgent de solliciter de nouveau quelques modifications. Abattage de trois tilleuls et d'un chêne placé à l'entrée du cimetière, dont la vente servira à clôturer entièrement le cimetière et le contour de l'église". Ces travaux visent à mieux délimiter l'espace funéraire et à assurer son respect. La carte postale datée du début du XX<sup>e</sup> s. (ill.) permet d'appréhender cette ancienne organisation.

Période(s) principale(s) : Moyen Age, Temps modernes, Epoque contemporaine (?, )

Dates : 1894 (daté par travaux historiques), 1900 (daté par travaux historiques)

Auteur(s) de l'oeuvre : P. Naels

### Description

Le cimetière s'implante de part et d'autre de l'église hormis sur l'arrière de l'édifice. L'espace funéraire dispose d'une clôture végétale composée d'une haie basse. L'accès principal se fait depuis le carrefour au sud-ouest via une allée. Un accès secondaire se situent au sud-est et un passage à l'est permettent de rejoindre l'ancien presbytère.

L'espace est densément occupé par les tombes qui se répartissent de façon organisées sur l'ensemble de la parcelle.

La pierre calcaire, la pierre bleue et le granite sont essentiellement employés pour la réalisation des tombeaux. Fait notable : on recense deux exemples de boîtes-vitrines funéraires. Ce type de boîte vitrée, généralement en métal, est destiné à l'exposition d'une couronne funéraire ou d'objets souvenirs. La boîte vitrée est soit suspendue, soit insérée ou fixée sur le tombeau.

Selon les éléments à notre disposition, elles apparaissent dans la deuxième partie du XIX<sup>e</sup> siècle dans un contexte où l'on cherche de plus en plus à personnaliser les tombes. Elles sont une adaptation des globes de mariée et autres reliquaires domestiques. Elles permettent de protéger des objets du souvenir contre les intempéries et de prolonger dans l'espace public du cimetière une tradition qui était autrefois principalement domestique. Ces boîtes deviennent aujourd'hui rares. Elles sont donc un élément nécessaire à inventorier en tant que patrimoine funéraire.

### Éléments descriptifs

Matériau(x) du gros-oeuvre, mise en oeuvre et revêtement : granite ; calcaire ; fer ; fonte ; marbre ; béton

### Statut, intérêt et protection

Statut de la propriété : propriété de la commune

### Références documentaires

#### Documents d'archive

- AD Nord. Série O ; 2 O 653 : 653/1-49. **Affaires communales - Wemaers-Cappel.**

### Annexe 1

#### Les boîtes-vitrines funéraires : un patrimoine mémoriel en voie de disparition

##### Les boîtes-vitrines funéraires : un patrimoine mémoriel en voie de disparition

Les boîtes-vitrines funéraires sont des éléments décoratifs et mémoriels apparaissant dans la seconde moitié du XIX<sup>e</sup> siècle, période marquée par une personnalisation croissante des sépultures et un développement des pratiques du souvenir dans l'espace public des cimetières.

##### Caractéristiques et fonction

Ces vitrines se présentent sous la forme de petites caisses métalliques vitrées, parfois en bois ou en fonte, fixées directement sur le tombeau, suspendues à un élément architectural (croix, stèle) ou encore intégrées dans un monument funéraire. Leur fonction principale est de protéger et d'exposer des objets du souvenir, tels que :

- Couronnes funéraires en perles de verre ou en métal,
- Photographies du défunt,
- Objets personnels,
- Médailles, scapulaires ou souvenirs religieux.

Elles s'inspirent directement des reliquaires domestiques, des globes de mariée et des ex-voto religieux, qui avaient pour vocation de préserver et d'exhiber des objets à forte charge symbolique.

##### Contexte historique et évolution

L'essor des boîtes-vitrines funéraires s'inscrit dans un mouvement plus large de démocratisation des pratiques du deuil au XIX<sup>e</sup> siècle. L'évolution des rituels funéraires, influencée par les transformations de l'urbanisme et la laïcisation progressive des cimetières, favorise une personnalisation accrue des tombes. Les familles cherchent à prolonger dans l'espace public des cimetières une tradition autrefois confinée à la sphère privée.

Dès le début du XX<sup>e</sup> siècle, ces vitrines se raréfient progressivement. Plusieurs facteurs expliquent leur disparition :

- L'évolution des matériaux funéraires : l'apparition du marbre et du granit poli entraîne une standardisation des sépultures, réduisant l'usage d'ornements fragiles.
- Les transformations des pratiques du deuil : la perte d'usage des couronnes en perles et des objets souvenirs entraîne la disparition des vitrines conçues pour les protéger.
- Les dégradations naturelles et le vandalisme : exposées aux intempéries, ces boîtes sont souvent altérées par l'humidité et la corrosion, tandis que certaines ont été retirées par souci d'entretien ou de modernisation des cimetières.

Aujourd'hui, les boîtes-vitrines funéraires constituent un témoignage patrimonial rare, témoin d'une époque où le culte des morts s'exprimait de manière plus intime et ostentatoire dans l'espace public. Leur présence dans un cimetière est un élément d'intérêt patrimonial, méritant d'être inventorié et étudié dans le cadre d'une approche de sauvegarde du patrimoine funéraire.

### Bibliographie :

#### Ouvrages généraux sur le patrimoine funéraire

- BÉRARD, Aude. *Le patrimoine funéraire en France : Histoire, typologie et conservation*. Paris : Éditions du Patrimoine, 2010.
- GUILLON, Michel. *Les monuments funéraires : Typologie et évolution des sépultures du XIX<sup>e</sup> siècle à nos jours*. Paris : Errance, 2006.
- MONTEL, Élisabeth. *Les cimetières : Patrimoine et mémoires*. Paris : Éditions du Patrimoine, 2015.
- PEROUSE DE MONTCLOS, Jean-Marie. *Architecture : Vocabulaire illustré*. Paris : Éditions du Patrimoine, 2011.

#### Études sur les objets funéraires et les pratiques mémorielles

- BARD, Christine. *Le deuil et ses rites en France au XIX<sup>e</sup> siècle*. Paris : Presses Universitaires de France, 1996.
- CHAPELLE, Françoise et COURAU, Émile. *Objets du souvenir et culture du deuil en France aux XIX<sup>e</sup> et XX<sup>e</sup> siècles*. Rennes : Presses Universitaires de Rennes, 2003.
- DELOUX, Jean-Pierre. *Les symboles du deuil dans l'art funéraire*. Paris : La Martinière, 1999.
- RAGUENEAU, Sophie. *Les objets du souvenir : Reliquaires, globes de mariée et vitrines funéraires*. Paris : Éditions du Félin, 2018.

#### Articles et ressources spécifiques sur les boîtes-vitrines funéraires

- LASSERRE, Stéphanie. « Les boîtes-vitrines funéraires : Origines et usages d'un artefact en voie de disparition », *Revue du Patrimoine Funéraire*, vol. 12, 2014, p. 45-62.
- MARTIN, Olivier. « Entre mémoire privée et hommage public : Les objets du souvenir dans l'espace funéraire », *Cahiers d'histoire culturelle*, n°18, 2017, p. 89-104.
- THOMAS, Jean-François. « Des globes de mariée aux boîtes-vitrines funéraires : Une tradition mémorielle revisitée », *Patrimoine et Mémoire*, n°9, 2020, p. 67-80.

#### Ressources en ligne

- Inventaire général du patrimoine culturel** : Base de données sur le patrimoine funéraire et les objets mémoriels. Ministère de la Culture. Disponible en ligne : <https://www.pop.culture.gouv.fr/>
- Association pour la Sauvegarde du Patrimoine Funéraire** : Études et inventaires sur les sépultures et objets du souvenir. Disponible en ligne : <https://www.patrimoinefuneraire.org/>

## Illustrations



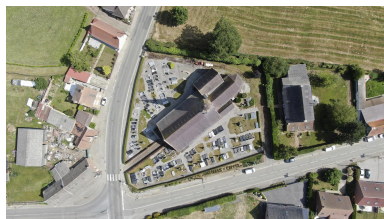
Carte postale. Église de Wemaers-Cappel. Début XXe siècle (coll. Comité Flamand de France).  
Repro. Delphine Volto Jourdan  
IVR32\_20245901906NUCA



Vue générale du cimetière de Wemaers-Cappel.  
Phot. Delphine Volto Jourdan  
IVR32\_20245901643NUCA



Vue aérienne oblique du cimetière.  
Phot. Delphine Volto Jourdan  
IVR32\_20255901273NUCA



Vue zénithale du cimetière.  
Phot. Delphine Volto Jourdan  
IVR32\_20255901293NUCA



Boîte-vitrine funéraire, anonyme, 2e moitié du XIXe siècle (estimation).  
Phot. Delphine Volto Jourdan  
IVR32\_20245901656NUCA



Boîte-vitrine funéraire, anonyme, 2e moitié du XIXe siècle (estimation).  
Phot. Delphine Volto Jourdan  
IVR32\_20245901676NUCA



Cimetière de Wemaers-Cappel. Détail de la signature du marbrier E. Naels à Hazebrouck début XXe siècle.  
Phot. Delphine Volto Jourdan  
IVR32\_20245901655NUCA



Tombeaux XIXe siècle. Pidou-Maes (1851 et 1865) et Hidden (1884).  
Phot. Delphine Volto Jourdan  
IVR32\_20245901644NUCA



Tombeau de Victor Hidden (1898).  
Phot. Delphine Volto Jourdan  
IVR32\_20245901647NUCA



Tombeaux de Maître Théophile Spanneut, prêtre (1941) et Charles-Louis Vanderbauwede, curé (1872).  
Entourées d'une grille en fer forgé.  
Phot. Delphine Volto Jourdan  
IVR32\_20245901649NUCA



Tombeau famille Odul (1819-1870).  
Phot. Delphine Volto Jourdan  
IVR32\_20245901659NUCA



Tombeau Ammeux-Vandamme (1836-1846).  
Phot. Delphine Volto Jourdan  
IVR32\_20245901661NUCA



Tombeau des époux Reumaux (1872-1889).  
Phot. Delphine Volto Jourdan  
IVR32\_20245901663NUCA



Tombeaux du XIXe siècle. Famille Vaesken.  
Phot. Delphine Volto Jourdan  
IVR32\_20245901672NUCA



Ensemble de tombeaux en béton moulé daté du début du XXe siècle (1909-1916-1917).  
Phot. Delphine Volto Jourdan  
IVR32\_20245901667NUCA



Tombeau Desmis-  
Vermeulen (1929-1931).  
Phot. Delphine Volto Jourdan  
IVR32\_20245901653NUCA

## Dossiers liés

### Dossiers de synthèse :

Le canton de Cassel : le territoire de la commune de Wemaers-Cappel (IA59005651) Hauts-de-France, Nord, Wemaers-Cappel

### Oeuvre(s) contenue(s) :

Auteur(s) du dossier : Nicolas Tachet

Copyright(s) : (c) Région Hauts-de-France - Inventaire général



Carte postale. Église de Wemaers-Cappel. Début XXe siècle (coll. Comité Flamand de France).

Référence du document reproduit :

- COMITE FLAMAND DE FRANCE. [non coté]. **[Album de photographies en noir et blanc]**. Hazebrouck : [ca 1970].  
Comité Flamand de France - Bibliothèque

IVR32\_20245901906NUCA

Auteur de l'illustration (reproduction) : Delphine Volto Jourdan

Date de prise de vue : 2024

(c) Région Hauts-de-France - Inventaire général ; (c) Comité Flamand de France  
reproduction soumise à autorisation du titulaire des droits d'exploitation



Vue générale du cimetière de Wemaers-Cappel.

IVR32\_20245901643NUCA

Auteur de l'illustration : Delphine Volto Jourdan

Date de prise de vue : 2024

(c) Région Hauts-de-France - Inventaire général  
reproduction soumise à autorisation du titulaire des droits d'exploitation



Vue aérienne oblique du cimetière.

IVR32\_20255901273NUCA

Auteur de l'illustration : Delphine Volto Jourdan

Date de prise de vue : 2025

(c) Région Hauts-de-France - Inventaire général  
reproduction soumise à autorisation du titulaire des droits d'exploitation



Vue zénithale du cimetière.

IVR32\_20255901293NUCA

Auteur de l'illustration : Delphine Volto Jourdan

Date de prise de vue : 2025

(c) Région Hauts-de-France - Inventaire général  
reproduction soumise à autorisation du titulaire des droits d'exploitation



Boîte-vitrine funéraire, anonyme, 2e moitié du XIXe siècle (estimation).

IVR32\_20245901656NUCA

Auteur de l'illustration : Delphine Volto Jourdan

Date de prise de vue : 2024

(c) Région Hauts-de-France - Inventaire général  
reproduction soumise à autorisation du titulaire des droits d'exploitation



Boîte-vitrine funéraire, anonyme, 2e moitié du XIXe siècle (estimation).

IVR32\_20245901676NUCA

Auteur de l'illustration : Delphine Volto Jourdan

Date de prise de vue : 2024

(c) Région Hauts-de-France - Inventaire général

reproduction soumise à autorisation du titulaire des droits d'exploitation



Cimetière de Wemaers-Cappel. Détail de la signature du marbrier E. Naels à Hazebrouck début XXe siècle.

IVR32\_20245901655NUCA

Auteur de l'illustration : Delphine Volto Jourdan

Date de prise de vue : 2024

(c) Région Hauts-de-France - Inventaire général

reproduction soumise à autorisation du titulaire des droits d'exploitation



Tombeaux XIXe siècle. Pidou-Maes (1851 et 1865) et Hidden (1884).

IVR32\_20245901644NUCA

Auteur de l'illustration : Delphine Volto Jourdan

Date de prise de vue : 2024

(c) Région Hauts-de-France - Inventaire général  
reproduction soumise à autorisation du titulaire des droits d'exploitation



Tombeau de Victor Hidden (1898).

IVR32\_20245901647NUCA

Auteur de l'illustration : Delphine Volto Jourdan

Date de prise de vue : 2024

(c) Région Hauts-de-France - Inventaire général  
reproduction soumise à autorisation du titulaire des droits d'exploitation



Tombeaux de Maître Théophile Spanneut, prêtre (1941) et Charles-Louis Vanderbauwede, curé (1872). Entourées d'une grille en fer forgé.

IVR32\_20245901649NUCA

Auteur de l'illustration : Delphine Volto Jourdan

Date de prise de vue : 2024

(c) Région Hauts-de-France - Inventaire général  
reproduction soumise à autorisation du titulaire des droits d'exploitation



Tombeau famille Odul (1819-1870).

IVR32\_20245901659NUCA

Auteur de l'illustration : Delphine Volto Jourdan

Date de prise de vue : 2024

(c) Région Hauts-de-France - Inventaire général  
reproduction soumise à autorisation du titulaire des droits d'exploitation



Tombeau Ammeux-Vandamme (1836-1846).

IVR32\_20245901661NUCA

Auteur de l'illustration : Delphine Volto Jourdan

Date de prise de vue : 2024

(c) Région Hauts-de-France - Inventaire général  
reproduction soumise à autorisation du titulaire des droits d'exploitation



Tombeau des époux Reumaux (1872-1889).

IVR32\_20245901663NUCA

Auteur de l'illustration : Delphine Volto Jourdan

Date de prise de vue : 2024

(c) Région Hauts-de-France - Inventaire général  
reproduction soumise à autorisation du titulaire des droits d'exploitation



Tombeaux du XIXe siècle. Famille Vaesken.

IVR32\_20245901672NUCA

Auteur de l'illustration : Delphine Volto Jourdan

Date de prise de vue : 2024

(c) Région Hauts-de-France - Inventaire général  
reproduction soumise à autorisation du titulaire des droits d'exploitation



Ensemble de tombeaux en béton moulé daté du début du XXe siècle (1909-1916-1917).

IVR32\_20245901667NUCA

Auteur de l'illustration : Delphine Volto Jourdan

Date de prise de vue : 2024

(c) Région Hauts-de-France - Inventaire général

reproduction soumise à autorisation du titulaire des droits d'exploitation



Tombeau Desmis-Vermeulen (1929-1931).

IVR32\_20245901653NUCA

Auteur de l'illustration : Delphine Volto Jourdan

Date de prise de vue : 2024

(c) Région Hauts-de-France - Inventaire général

reproduction soumise à autorisation du titulaire des droits d'exploitation